

# **Povinnosti obcí při nakládání s odpady, dle současné platné legislativy**

Ing. Petra Paulová

# ODPAD ve smyslu zákona



**Výjimky, na které se zákon o odpadech nevztahuje:**

a1

Léčiva

Radioaktivní odpady

Mrtvá těla, orgány

Odpady drahých kovů

Odpady z hornické činnosti

Odpadní vod

Zeminy, hlušiny a sedimenty za urč. podmínek

Konfiskáty živočišného původu

Je-li naplněn úmysl **ZBAVIT SE!**



## **Snímek 2**

---

**a1**

admin; 2.2.2009

# Obec jako původce odpadu



- Odpad vyprodukovaný obcí jako subjektem  
(např. z údržby zeleně, provozem úřadu...)
- Odpad vyprodukovaný občany obce  
(zejm. komunální odpad)




## § 4 zákona

Komunální odpady vznikající na území obce, které mají původ v činnosti fyzických osob, na něž se nevztahují povinnosti původce, se za původce odpadů považuje obec.

V okamžiku, kdy fyzická osoba odpady odloží na místě k tomu určeném, obec se tak stane vlastníkem těchto odpadů.

# Povinnosti původce odpadu



- Předcházet vzniku odpadů     
Tzn. omezovat množství, příp. nebezpečné vlastnosti odpadů

- Zajistit přednostně využití odpadů

Materiálové využití  

Energetické využití 

Odstranění 



- Předávat odpady pouze oprávněným osobám

Povinnost (odpovědnost) ověřit si tuto skutečnost má původce!

- Ověřovat nebezpečné vlastnosti odpadů

# Povinnosti původce odpadu



- **Zařazovat odpady dle druhů a kategorií**  
Katalog odpadů  
Zařazovat odpady vyprodukované občany obce (včetně NO) do skupiny 20 – komunální odpady
- **Shromažďovat odpady utříděně dle druhů a kategorií**
- **Zabezpečit odpady před znehodnocením**
- **Vést průběžnou evidenci o odpadech a ohlašovat**  
Náležitosti průběžné evidence a hlášení vyhláška č. 383/2001Sb.  
Ohlašování za rok 2008 provést do 15. února 2009!!!  
Za r. 2008 se hlášení vyplňuje na formuláři uvedeném v příloze č. 20 (příl. č. 21 – ZRUŠENA)!
- **Umožnit kontrolním orgánům přístup**

# Povinnosti původce odpadu



- Zpracovat plán odpadového hospodářství obce  
Produkuje-li více než 10 t NO nebo více než 1000 t ostatního odpadu za rok
- Vykonávat kontrolu vlivů nakládání s odpady na zdraví lidí a ŽP
- Ustanovit odpadového hospodáře  
Nakládali v posledních 2 letech s NO ↑ 100 t  
Provozovatelé skládek (NO, KO)
- Platit poplatky za ukládání odpadů na skládky
- **Určit místa, kam mohou fyzické osoby odkládat KO a zajistit místa kam mohou odkládat nebezpečné složky KO**
- Vystavovat přepravní listy nebezpečných odpadů  
Povinnost vystavení ELPNO je na odesilateli.

# System nakládání s odpady v obci – obecně závazná vyhláška



Obec může stanovit OZV systém nakládání s odpady v obci

## Shromažďovací místa

Tj. sběrné nádoby, sběrné dvory, mobilní svozy...

## Odděleně sbírané složky KO

Co musí občané odděleně sbírat (PET, sklo, papír...)

## Způsob nakládání s

- 1) Velkoobjemovým odpadem
- 2) Nebezpečné složky KO (alespoň 2x ročně)
- 3) Zelený odpad
- 4) Stavebním odpadem



## Stanovit povinnosti fyzických osob

Např. třídít, neodkládat odpady mimo sběrné nádoby...



# Místní poplatek



Může obec stanovit za

**provoz systému** shromažďování, sběru, přepravy, třídění, využívání a odstraňování komunálního odpadu.

Maximální výše stanovena zákonem o místních poplatcích (č. 565/1990 Sb.)

## POPLATNÍK:

- 1) fyzická osoba, která má v obci trvalý pobyt;
- 2) fyzická osoba, která má ve vlastnictví stavbu určenou nebo sloužící k individuální rekreaci, ve které není hlášena k trvalému pobytu žádná fyzická osoba.

# Poplatek za KO



Může obec vybírat za

**komunální odpad vznikající na jejím území**

§ 17a zákona o odpadech (stanovit OZV)

Výše poplatku se stanovuje dle předpokládaných oprávněných nákladů obce

(tj. dle počtu a objemu nádob, dle počtu uživatelů bytu, lze zohlednit úroveň třídění, lze promítnout i náklady spojené s pronájmem nádob).

**POPLATNÍK:**

každá fyzická osoba, při jejíž činnosti vzniká KO

**PLÁTCE**

je vlastník nemovitosti, kde vzniká odpad.

# Smluvní poplatky



Obec může vybírat úhradu  
za shromažďování, sběr, přepravu, třídění, využívání  
a odstraňování komunálních odpadů od fyzických osob  
**na základě smlouvy.**

SMLOUVA

písemná

obsahovat výši úhrady

**Zvolený systém musí být jednotný pro celou obec!!!**

# Živnostníci v obci



Obec může s původci, kteří produkují odpad podobný komunálnímu, uzavírat **smlouvy o využití systému zavedeného obcí** pro nakládání s komunálním odpadem (§ 17 odst. 6 zákona o odpadech)

## SMLOUVA

písemná

obsahovat výši sjednané ceny



# Pravomoci obce



- ▶ Podle § 80 odst. 1 písm. a) zákona o odpadech má obec možnost kontrolovat zda právnické osoby a fyzické osoby oprávněné k podnikání využívají systému obce pouze na základě písemné smlouvy.  
Je-li zjištěno porušení, může obec uložit pokutu podle § 66 odst. 1 zákona až do výše 300.000 Kč.
- ▶ Kontroluje u provozovatele skládky placení poplatků za ukládání odpadů na skládky.
- ▶ Zákon o přestupcích § 46 odst. 2 porušení povinností stanovených obecně závaznou vyhláškou obce.

# Plán odpadového hospodářství



Zpracovat plán odpadového hospodářství mají obce, které produkují více než **10 t** nebezpečných odpadů nebo více než **1000 t** ostatního odpadu.

POH obce ← POH LK ← POH ČR

Krajský úřad

na základě podkladů získaných od ORP každoročně vyhodnocuje plnění cílů POH LK.

- 3.1.2.V** Snížit podíl biologicky rozložitelných KO uložených na skládky
- 3.1.2.VII** Energeticky využívat 50% komunálního odpadu
- 3.1.4.8.I** Zajistit sběr a využití stavebních a demoličních odpadů
- 3.1.6.I** Zvýšit využívání odpadů s upřednostněním recyklace

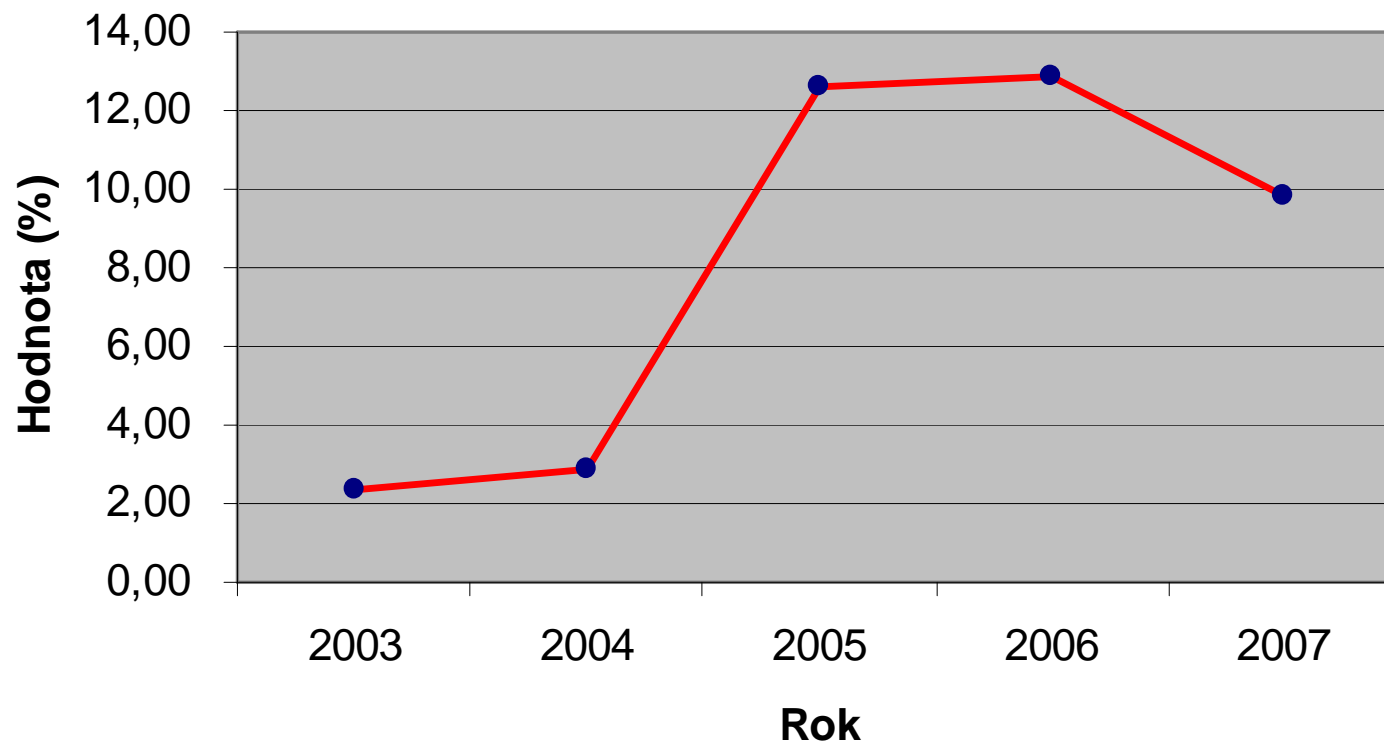
# POH LK



## 3.1.2.IV Zvýšit materiálové využívání komunálních odpadů

Cílová hodnota 50% do roku 2010

### Podíl materiálově využitých komunálních odpadů

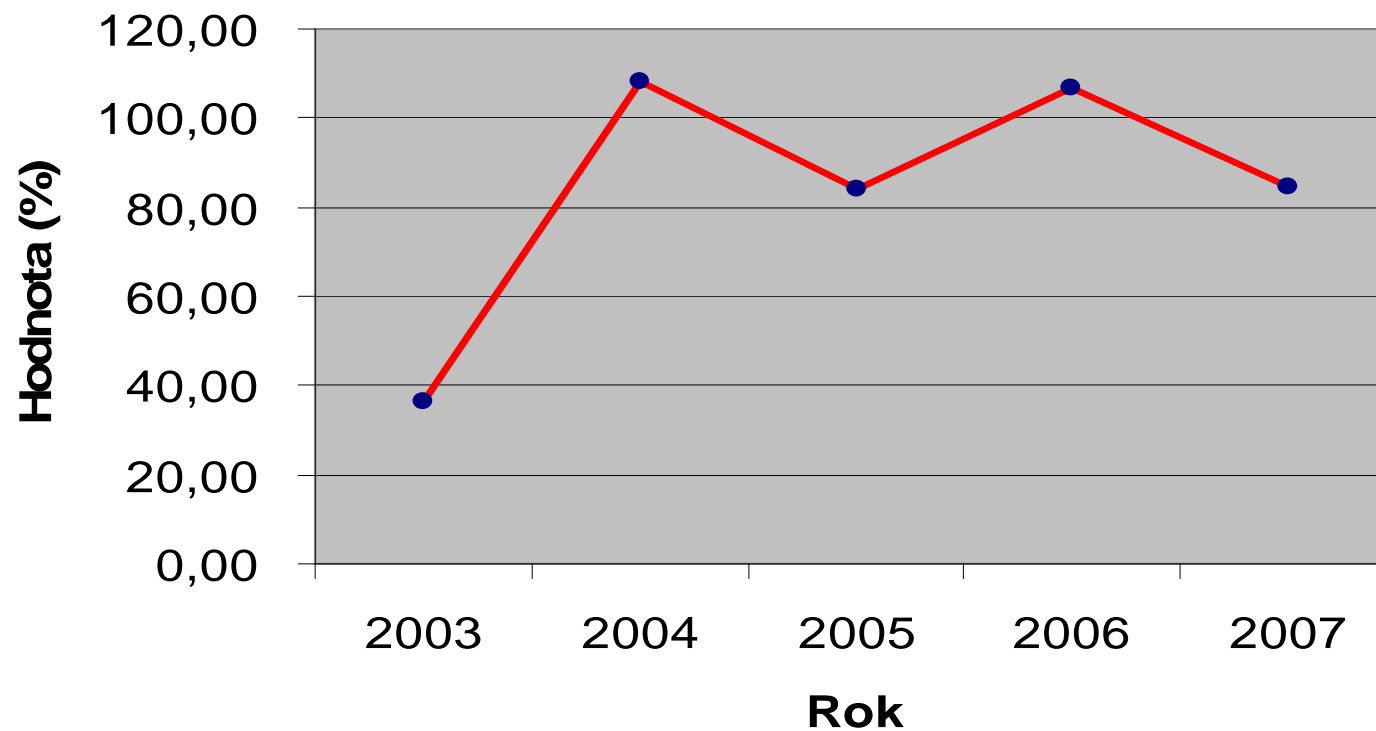




## 3.1.2.IV Zajistit sběr a využití stavebních a demoličních odpadů

Cílová hodnota 50% do konce r. 2005, 75% do r. 2012

Podíl využitých stavebních a demoličních odpadů



# Komunitní kompostování



System sběru a shromažďování  
rostlinných zbytků z údržby zeleně  
a zahrad na území obce, jejich úprava  
a následné zpracování na zelený  
kompost

§ 10a zákona o odpadech



Obec může **OZV** stanovit system komunitního kompostování a způsob využití zeleného kompostu k údržbě a obnově veřejné zeleně na území obce.

Kompostování zelených zbytků musí být prováděno tak, aby nedošlo k narušení složek ŽP a kompostovací proces musí být řízen tak, aby nevznikal zápach.

Vybudování na zabezpečené ploše (povolení stavebního a vodoprávního úřadu).

# Zpětný odběr výrobků



## Elektrozařízení z domácností

ELEKTROWIN, a.s., Asekol s.r.o., REMA systém, a.s., Retela s.r.o.



## Baterie a akumulátory

Ecobat s.r.o. - sběr a recyklace spotřebitelských baterií



## Zářivky a výbojky

Ekolamp s.r.o.



## Pneumatiky



## Oleje (minerální)



Povinnost zpětného odběru mají výrobci a ten, kdo uvádí výrobky na trh.

# Děkuji za pozornost

Ing. Petra Paulová  
Odbor životního prostředí a zemědělství  
Oddělení ovzduší a odpadů  
[petra.paulova@kraj-lbc.cz](mailto:petra.paulova@kraj-lbc.cz)  
Tel. 485 226 442