

Dopravní úpravy pro vyšší bezpečnost

Mgr. Jaroslav Mach



Obr. 4: Různorodost zájmů uživatelů uličního prostoru a z toho plynoucí konflikty

Pramen: NÖ Landesregierung KfV, Grafik: Christian Zuckerstätter

Nejčastější problémy

- „Závodní dráhy“

Nejčastější problémy

- „Z



Nejčastější problémy

- „Závodní dráhy“
- Špatné výhledy

Nejčastější problémy

- „Závodn
- Špatné v



Nejčastější problémy

- **„Závodní dráhy“**
- **Špatné výhledy**
- **Nepřehledné prostory**

Nejčastější problémy



Opatření

- Lokální
 - Dopravní značení
 - Dělicí ostrůvky
 - Zpomalovací prahy
 - Přisvětlení přechodů
 - Vytažené plochy
- Plošná
 - „Pravidlo pravé ruky“
 - Zóna 30
 - Obytná zóna
 - „Sdílený prostor“

Zvýraznění dopravního značení

- Především podklad značení RRF
- Levná, snadná a rychlá instalace
- Dočasné do stavební úpravy
- Neexistuje metodika použití
 - stále častější i v místech, kde není nutné – ztráta efektu
- Barevný drsný povrch vozovky před přechodem

Zvýraznění dopravního značení



Zpomalovací prahy

.Montované

- .Rychlá a snadná instalace
- .Hlučné, vibrace, nenáviděné řidiči

.Stavební

- .Na kritických místech, integrovaný s přechodem pro chodce
- .Náročné na realizaci – odvodnění komunikace

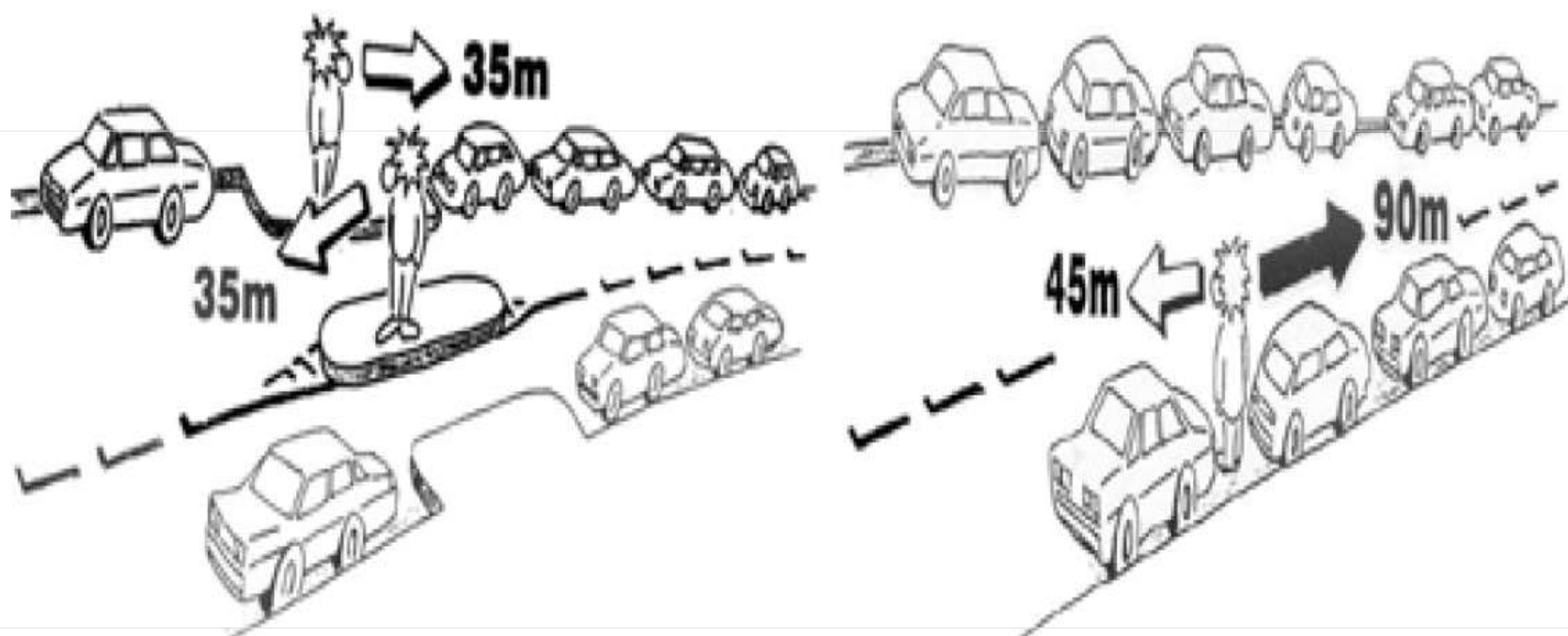






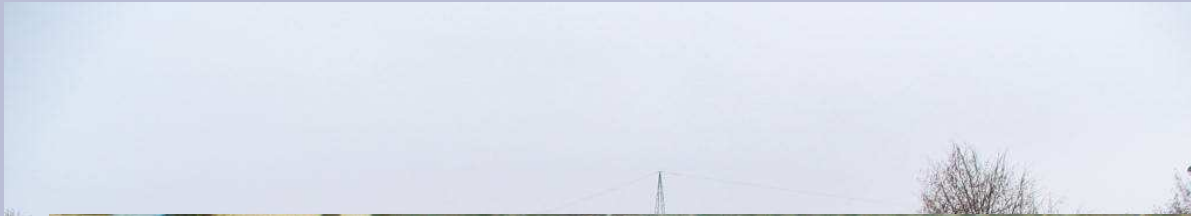
Dělicí ostrůvky

- Výhoda pro chodce
- Narušuje poct závodní dráhy
- Vhodné zúžit jízdní pruhy na šíři 3 m,
- Montované – rychlé, snadné
 - „BOCHy“ – vhodné pouze někde, vyvolávají respekt, neestetické
 - Montovaná obruba – estetičtější, vhodné vyplnit zámkovou dlažbou, složitější na konstrukci
- Pozor na obalové křivky vozidel



Obr. 5 a 6: Porovnání nutné délky rozhledu chodců při přechodu komunikace. Příklad vlevo – chodci na komunikaci s dělicím ostrůvkem a vysazenými chodníkovými plochami stačí, když má rozhled na vzdálenost 35 m. Příklad vpravo – chodec přebázející komunikaci bez dělicího ostrůvku a vysazených chodníkových ploch potřebuje rozhled do vzdálenosti 45 m vlevo a 90 m vpravo, tj. celkem 135 m!

Pramen: NÖ Landesregierung KfV, Grafik: Christian Zuckerstätter



Úprava nároží křižovatek

- Zkrácení přechodu
- Především tam, kde nelze dělicí ostrůvek
- Někdy třeba dávat pozor na odvodnění



Přisvětlení přechodů

- L
- up
- In
- z
- In
- sy



ší,

ší,

Montované vs. stavební prvky

- Montované prvky:
 - Výhody: rychlost, investiční náklady, snazší pojednání
 - Nevýhody: náchylné k přemístění a poškození, údržba, neestetické, menší ochrana
 - V případě realizace se může stát, že se nepokračuje do stavební podoby
- Stavební prvky:
 - Náročné na přípravu, někdy nelze provést, dražší, při přípravě je někdy tendence projektu se rozrůstat
 - Kvalitní a trvanlivé snazší údržba, vyšší bezpečnost

Plošná opatření

- Pravidlo pravé ruky
 - „pouhá“ demontáž dopravního značení
 - Řidič dává přednost na každé křižovatce
 - Vhodné pouze v obytných oblastech s převažující místní dopravou
 - Řidiči na toto doposud nejsou zvyklí

Plošná opatření

- „Zóna 30“
 - Nižší rychlost výrazně zvyšuje šanci chodce na přežití
 - V zahraničí často až na 80 % plochy města
 - Nevýhody: pouhá značka řidiče nezpomalí, vhodné stavební úpravy
- Obytná zóna
 - Podobné jako „Zóna 30“,
 - omezení parkování, nutné stavební úpravy

Plošná opatření

- Sdílený prostor – „Shared Space“
 - Nový koncept
 - Komunikace bez jasného rozčlenění na vozovku / chodník, pouze s doporučením pohybu.
 - Nutnost vytvoření kvalitního veřejného prostoru a mobiliáře

Postřehy

- Opatření zpomalující směru jízdy vozidla (šikany, ostrůvky) jsou přijatelnější ze strany řidičů
- Ne vždy je požadavek na konkrétní prvek odůvodněný odborně, často se jedná o nápad který „nebyl zamítnut“
- Realizace vyžaduje souhlas více organizací, Lidé mají různé názory, projednávat předem, podpora veřejnosti je vhodná

Pro zlepšení

- Aktivní přístup úředníků
- Tlak veřejnosti
- Přístup projektantů

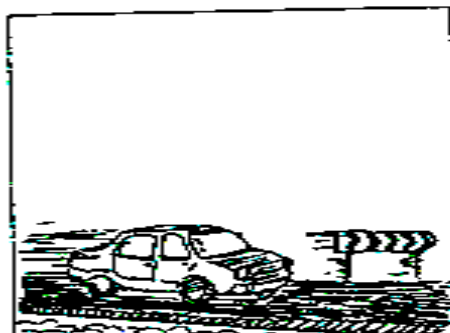
- Chování uživatelů komunikace

Místo závěru...

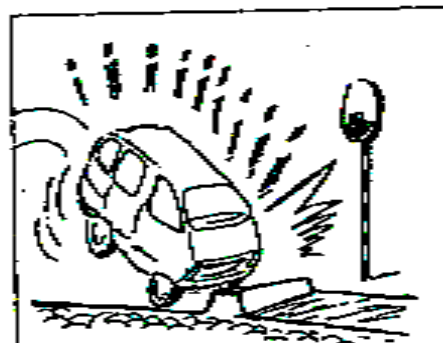
Komunikace si vychovávají řidiče...



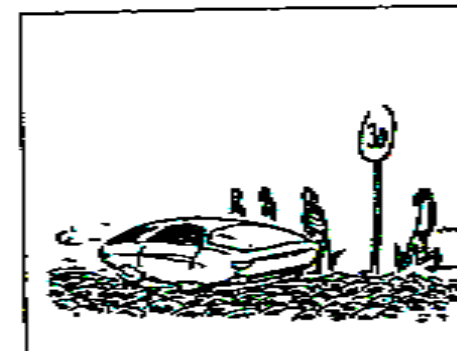
1960



1980



1990



2000 ?

...je i na nás, jaké budou komunikace.