



Přímá podpora  
rozvoje a dosahování  
cílů samospráv,  
úspory a spolupráce  
se soukromým  
sektorem



**NABÍDKA ČLENSTVÍ V  
OBCHODNÍM KLUBU  
PODNIKATELŮ A  
ÚZEMNÍCH  
SAMOSPRÁV ČESKÉ  
REPUBLIKY**

**LIGA NEÚPLATNÝCH**  
nezávislý národní obchodní klub  
samospráv, podnikatelů a firem

**PRAVDA**

**ČEST**

**DŮVĚRA**

# Motivační heslo



# Konkrétní cíle Ligy

**BOJ ZA POSÍLENÍ PŘÍJMŮ ÚZEMNÍCH SAMOSPRÁV**  
důrazně odmítnutí korupce a navrácení cti řemeslu „politik“.

**PODPORA ROZVOJE NÁRODNÍHO HOSPODÁŘSTVÍ**  
zvyšování motivace českých podnikatelů k placení daní

**ZVÝŠENÍ ÚČINNOSTI SPRÁVY A HOSPODAŘENÍ SAMOSPRÁV**  
zavedením moderních metod a procesů osvědčených v soukromém sektoru

**ORGANIZOVAT SPOLUPRÁCI MEZI SOUKROMÝM A VEŘEJNÝM SEKTOREM**  
sponzorování, pomoc s provozem organizací samospráv, vytváření společných projektů, vzájemné obchodování, pořádání společných akcí, pomoc při vytváření ceníků služeb samospráv (cenové politiky), pomoc s marketingem...

# Financování

Nezisková organizace = cíl není obohacování jednotlivců  
**veškerý zisk na podporu rozvoje samospráv a projekty schválené většinovým hlasováním členů Ligy neúplatných**

Příjmy ze zprostředkování oboustranně výhodného přímého obchodu mezi českými společnostmi a samosprávami.

Příjmy z realizace úspěšných projektů a programů „Jak na to“. Provozování podpůrných podnikatelských a hospodářských aktivit.

Vnější zdroje, příjmy od mecenášů, partnerů, mající společné cíle a poptávají pomoc s realizací cílů v územní samosprávě.

# Nabídka členství v lize



Samosprávy České republiky na základě jednoduché smlouvy o spolupráci



Osoby, starostky, starostové, zastupitelé územních samospráv bez rozdílu, odborníci



Čeští, moravští a slezští podnikatelé



České, moravské a slezské společnosti

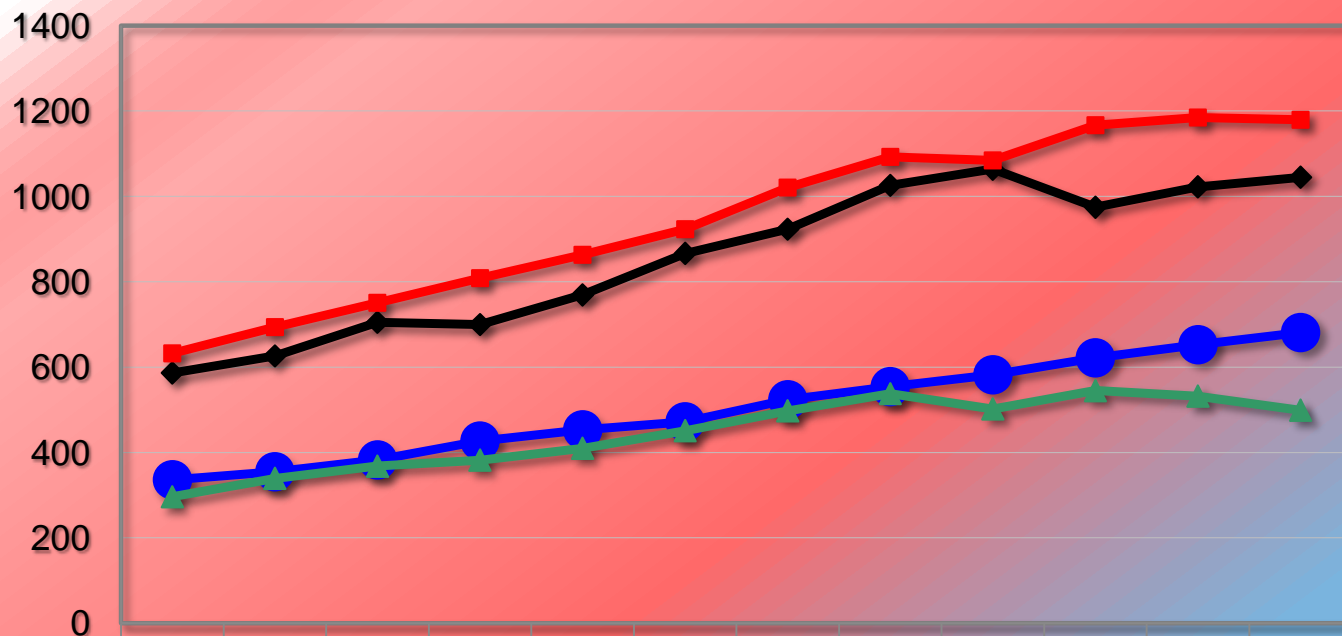




A proč je čas  
táhnout za  
jeden  
provaz...?



# SOUČASNÝ STAV VEŘEJNÝCH FINANČÍ



	2000	2001	2002	2003	2004	2005	2006	2007	2008	2009	rozpočet 2010	návrh 2011
◆ Příjmy SR celkem	586	626	705	700	769	866	923	1026	1064	975	1022	1045
■ Výdaje SR celkem	632	694	751	809	863	923	1021	1092	1084	1167	1185	1180
● Mandatorní výdaje celkem	336	355	383	427	453	472	523	555	582	622	653	681
▲ Ostatní výdaje (nemandatorní)	296	339	368	382	410	451	497	538	502	545	532	499

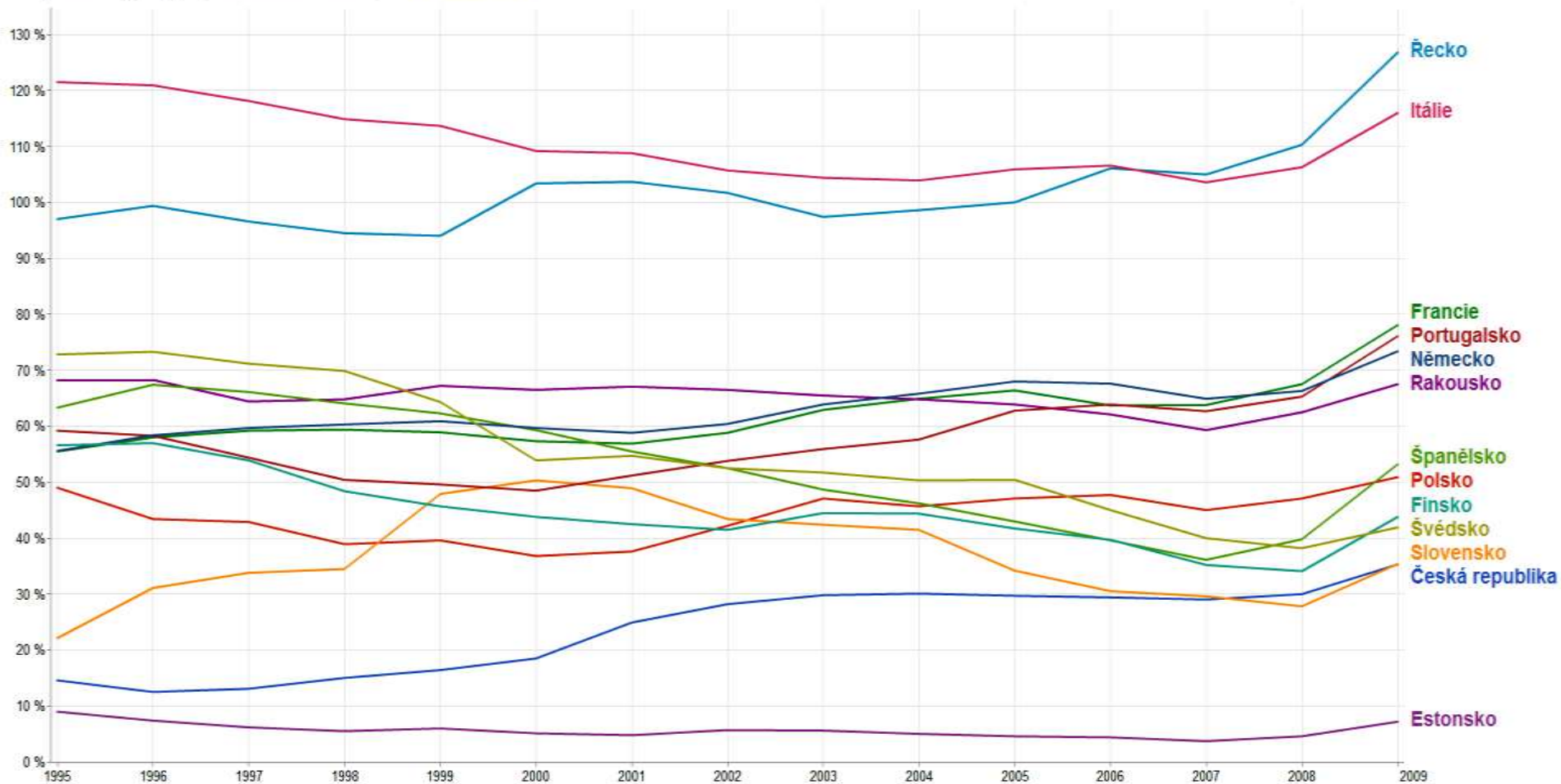
Částky jsou v mld. Kč

Zdroj Ministerstvo financí ČR

# VÝVOJ STÁTNÍCH DLUHŮ V EVROPĚ

## Státní dluh vyjádřený jako procento z HDP

Obecný státní dluh vyjádřený jako procento z hrubého domácího produktu [Další informace](#)



Eurostat - Last updated 2. 4. 2011

# PŘÍJMY VEŘEJNÝCH ROZPOČTŮ

TITUL PŘÍJMU	2008	2009	2010
DANĚ	<b>742 800 000 000</b>	<b>660 400 000 000</b>	<b>690 800 000 000</b>
DANĚ Z MAJETKU	15 500 000 000	14 400 000 000	16 400 000 000
DANĚ ZE ZBOŽÍ A SLUŽEB	15 500 000 000	14 400 000 000	16 400 000 000
SOCIÁLNÍ PŘÍSPĚVKY	<b>548 200 000 000</b>	<b>509 700 000 000</b>	<b>517 500 000 000</b>
ZAHRANIČNÍ DOTACE	<b>60 500 000 000</b>	<b>79 600 000 000</b>	<b>84 900 000 000</b>
OSTATNÍ PŘÍJMY	<b>109 500 000 000</b>	<b>105 600 000 000</b>	<b>107 300 000 000</b>
PRODEJ NEFINANČNÍCH AKTIV	17 300 000 000	28 700 000 000	21 800 000 000
CELKEM	<b>1 478 200 000 000</b>	<b>1 383 900 000 000</b>	<b>1 422 300 000 000</b>

Částky jsou v Kč

Zdroj Ministerstvo financí ČR

# VÝDAJE VEŘEJNÝCH ROZPOČTŮ

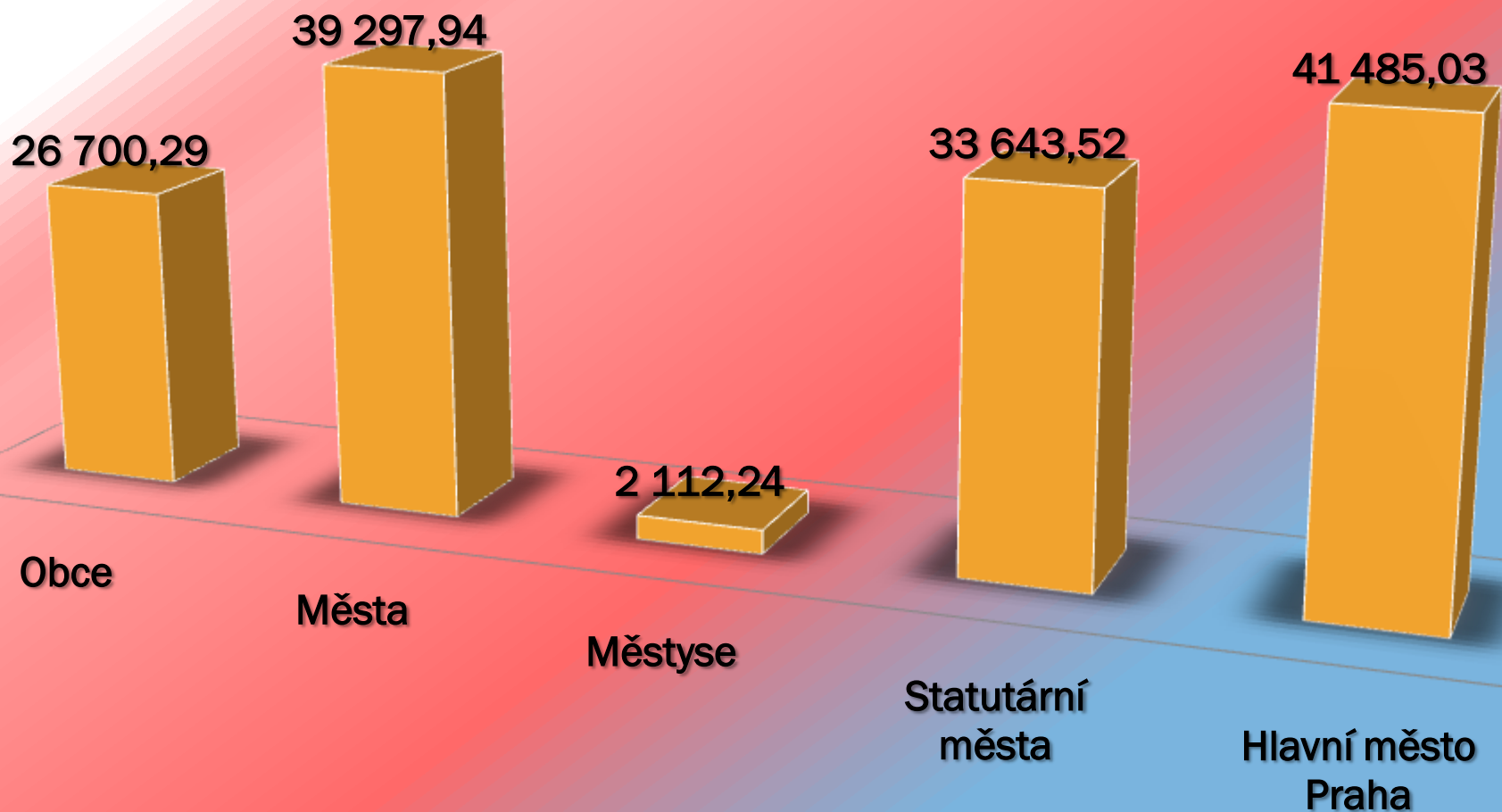
TITUL VÝDAJE	2008	2009	2010
<b>STÁTNÍ ZAMĚSTNANCI</b>	<b>141 400 000 000</b>	<b>146 600 000 000</b>	<b>145 900 000 000</b>
UŽITÍ ZBOŽÍ A SLUŽEB	133 400 000 000	148 100 000 000	142 100 000 000
<b>ÚROKY Z PŮJČEK</b>	<b>44 700 000 000</b>	<b>49 600 000 000</b>	<b>41 900 000 000</b>
BĚŽNÉ TRANSFERY	272 600 000 000	301 900 000 000	300 700 000 000
DOTACE	29 000 000 000	30 300 000 000	30 600 000 000
<b>SOCIÁLNÍ DÁVKY</b>	<b>618 000 000 000</b>	<b>663 800 000 000</b>	<b>670 700 000 000</b>
NÁKUP NEFINAČNÍCH AKTIV	96 200 000 000	118 300 000 000	107 300 000 000
SALDO	-39 100 000 000	-247 500 000 000	-179 800 000 000
<b>CELKEM</b>	<b>1 517 300 000 000</b>	<b>1 631 500 000 000</b>	<b>1 602 100 000 000</b>

Částky jsou v Kč

Zdroj Ministerstvo financí ČR

# DAŇOVÉ PŘÍJMY SAMOSPRÁV

■ Příjmy v milionech Kč



# Přehled hospodaření obcí a měst

TITUL VÝDAJE	2009	2010	PREDIKCE 2011
<b>DAŇOVÉ PŘÍJMY</b> (v.č. Prahy 44 mld.)	<b>136 600 000 000 Kč</b>	<b>149 600 000 000 Kč</b>	<b>152 500 000 000 Kč</b>
NEDAŇOVÉ PŘÍJMY	26 600 000 000 Kč	27 900 000 000 Kč	28 400 000 000 Kč
<b>KAPITÁLOVÉ PŘÍJMY</b>	<b>13 900 000 000 Kč</b>	<b>15 000 000 000 Kč</b>	<b>15 000 000 000 Kč</b>
PŘIJATÉ DOTACE	84 600 000 000 Kč	87 800 000 000 Kč	83 800 000 000 Kč
<b>BĚŽNÉ VÝDAJE</b>	<b>-189 000 000 000 Kč</b>	<b>-194 600 000 000 Kč</b>	<b>-193 600 000 000 Kč</b>
KAPITÁLOVÉ VÝDAJE	-90 800 000 000 Kč	-93 700 000 000 Kč	-93 900 00 000 Kč
<b>SALDO CELKEM</b>	<b>-18 100 000 000 Kč</b>	<b>-8 000 000 000 Kč</b>	<b>-7 800 000 000 Kč</b>

Zdroj Ministerstvo financí ČR, státní závěrečný účet za rok 2009 atp.



# SHRNUTÍ STAVU VEŘEJNÝCH FINANČÍ



**Klesají příjmy z daní právnických osob** firmy se vyhýbají odvodům (ztrácí motivaci) nebo daní v zahraničí.



**Za posledních 10 let se zdvojnásobili výdaje státního rozpočtu**, přitom počet obyvatel neroste, služby se nezlepšují a příliš se nezvyšují ani investice do infrastruktury.



Spotřební daně včetně DPH zatím rostou.



**VLÁDA KAŽDÝ ROK UTRATÍ ZA ÚROK ZE STÁTNÍHO DLUHU TOLIK, KOLIK DOSTÁVAJÍ VŠECHNY OBCE A MĚSTA (BEZ STATUTÁRNÍCH).**



**Zadluženost obcí je od roku 2005 prakticky stabilizovaná**, vyjma extrémních případů, kdy dochází k předluženosti jen díky lákadlu dotovaných projektů, které nejsou ekonomicky soběstačné.





**Samosprávy jsou dlouhodobě závislé na příjmech ze státního rozpočtu, který hospodaří nezodpovědně.**



**Vláda již dlouhodobě nemá peníze na výdaje státu.** Proti tomu obce dostávají daňové příjmy ve výši cca 14% státního rozpočtu a dalších 10% ve formě účelově vázaných dotací a příspěvků.



Počet lidí čerpajících starobní důchod roste o 2% ročně, to je rychleji než porodnost! **Počet starobních důchodců k 31.12.2010 2.260.032 tj. 2,22 poplatníka na 1 důchodce**



**Evropa stárne** (je nestarší na světě) výdaje na péči o seniory a nemocné (i díky novým technologiím) radikálně roste nejvíce to pociťuje Itálie a Řecko. Naopak Německo zatím dovede situaci zvládat.



Česká republika má jeden z nejrozsáhlejších standardů sociálních služeb na světě a **vůbec nejnižší podíl soukromých výdajů na zdravotní péči 3x nižší než Evropa!**

# Příčiny politické krize podle J. Šiklové



## **MRAVNÍ BÍDA**

citují Jiřina Šiklová: "V naší zemi lze dnes ustát jakýkoli skandál, za několik dní ho překryje ten další".



## **NESCHOPNOST A KORUPCE**

citují Jiřina Šiklová: "Korupce prodražuje většinu investic financovaných z daní i z obrovského deficitu. Ukrajuje šance našich dětí, na nichž v soukromí tak usilovně pracujeme. Zadlužuje zemi, která bude jednou jejich".



## **LENOST**

citují Jiřina Šiklová: "Necháme se stříhat jak ovce. Jsme líní se informovat, vytvářet si, prosazovat a bránit svůj názor".

# Příčiny hospodářské krize podle T. Bati



## MRAVNÍ BÍDA

citují: “To čemu jsme zvyklí říkat hospodářská krize je jiné jméno pro mravní bídu. Mravní bída je příčina, hospodářský úpadek je následek”.



## MRHÁNÍ

citují :“Potřebujeme mravní stanoviska k lidem, k práci a veřejnému majetku. **Nepodporovat bankrotáře, nedělat dluhy, nevyhazovat hodnoty za nic, nevydírat pracující,** dělat to, co nás pozvedlo z poválečné bídy, pracovat a šetřit a učinit práci a šetření výnosnější, žádoucnější a čestnější než lenošení a mrhání”.



## LENOST

citují :“Brzy si mne práce podrobila celého. Všechno požehnání mého života počalo se tohoto dne. **Pochopil jsem svoji pošetilost v napodobování lenošných lidí, ať pánů či nepánů.** Vykonáváním všech dělnických prací našel jsem cesty, které vedly k úspoře materiálu i zjednodušení dělníkovy práce... Sám jsem nakupoval materiál, sám jej pořezal nebo stříhal, sám rozdělil mezi dělníky, sám přijal a prohlédl pár po páru, sám vyplatil dělníky, sám provedl všechno knihování a vyúčtování...”

# Řešení hospodářské krize podle T. Bati

## OSOBNÍ PŘÍKLAD = DŮVĚRA

citují: “Máte pravdu, **je třeba překonat krizi důvěry**, technickými zásahy, finančními a úvěrovými ji však překonat nelze, důvěra je věc osobní a důvěru lze obnovit jen mravním hlediskem a **osobním příkladem**“.

Nejvznešenějším úkolem vedoucích osob země i státu je probudit a uvolnit životní síly obyvatelstva a řídit tyto síly tak, aby pomáhaly sobě i státu k blahobytu. Jediným prostředkem k tomuto cíli je nechat žít tyto samosprávné svazky z vlastních prostředků. Ze závodění a silného života, který takto vyroste, vybudují si silné a schopné svazky znamenitou existenci. **Avšak i ty nejslabší obce a země docílí mnohem lepší existence, nežli mají nyní, kdy všichni, silní i slabí, jsou odkázáni na almužnu a kdy mají proto nedostatek všichni.**





# OSOBNÍ PŘÍKLAD, JAK NA TO?

**NENAKUPUJTE ZTRÁTOVÉ BUDOVY ZA DOTACE**

(aqua centra, tenisové kurty, golfová hřiště, posilovny, konferenční centra atd.)

**PTEJTE SE PODNIKATELŮ NA TO, KDE NAKUPUJÍ A ZA KOLIK,** pamatujte na to, že podnikatel neutrácí peníze zbytečně, musí ji je vydělat.

**NENECHTE SE OKRÁDAT**

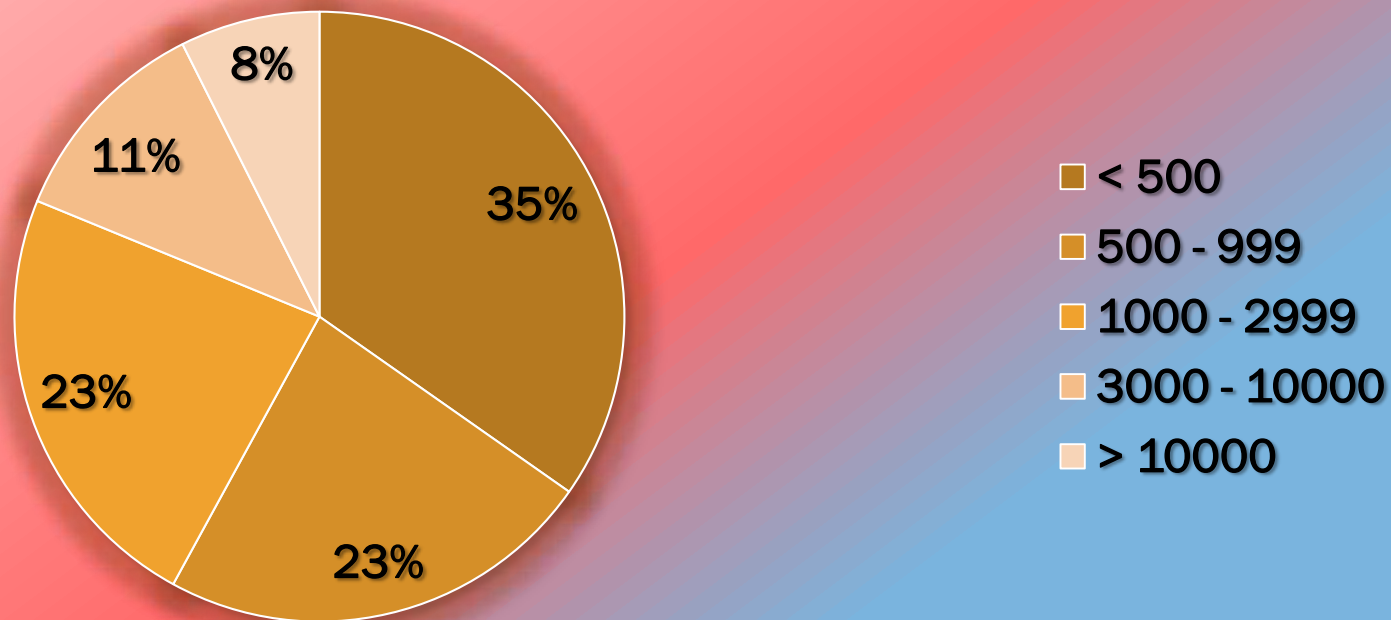
těmi, co se tváří jako velcí manažeři přitom dovedou vytvářet jen ztráty.

**KOMUNIKUJTE S OBČANY.** Ptejte se neustále svých občanů na jejich přání a potřeby a ty realizujte, ne svá dětská přání a nebo snové vize zastupitelů.

# Průzkum u starostek a starostů měst a obcí

V roce 2010 celkem osloveno 1044 volených zástupců z 904 měst a obcí

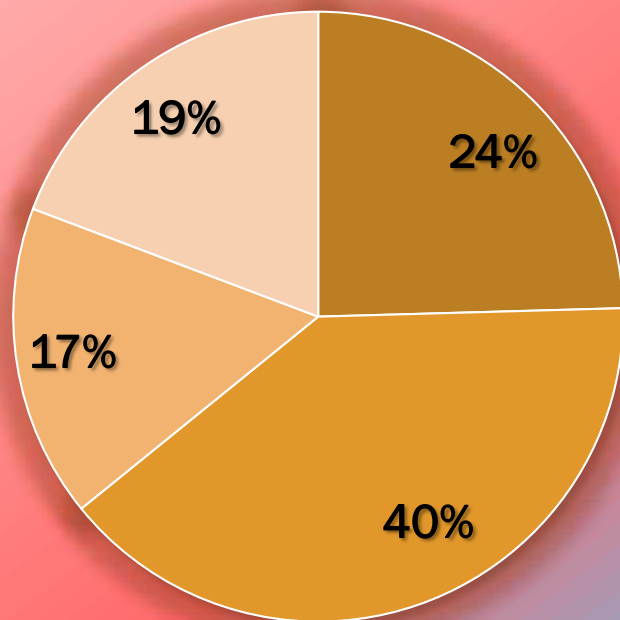
Rozdělení podle počtu obyvatel



# Průzkum u starostek a starostů měst a obcí

V roce 2010 celkem osloveno 1044 volených zástupců z 904 měst a obcí

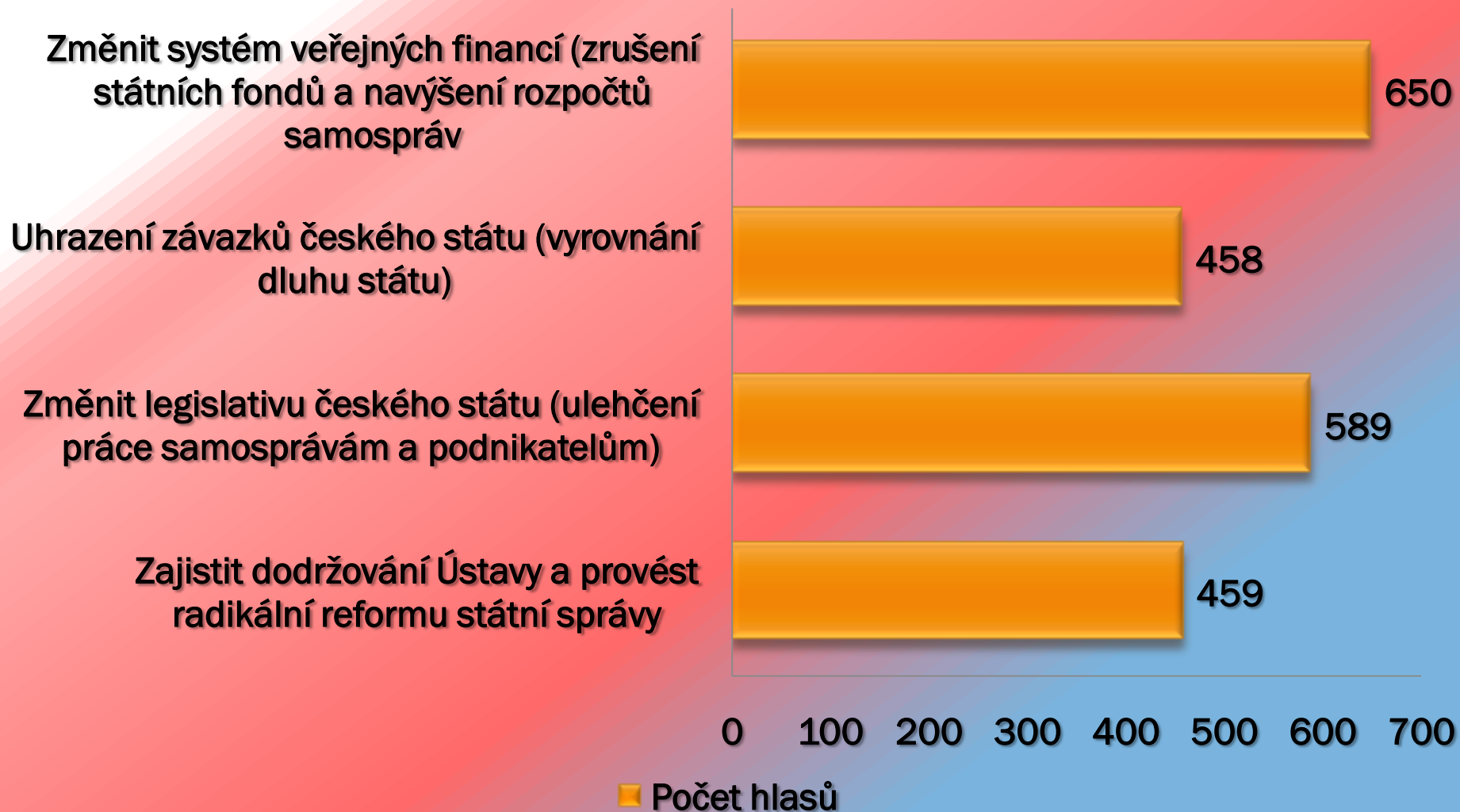
## Rozdělení podle příjmů z RUD



- < 5 mil. Kč
- 5 - 20 mil. Kč
- 20 - 50 mil. Kč
- > 50 mil. Kč

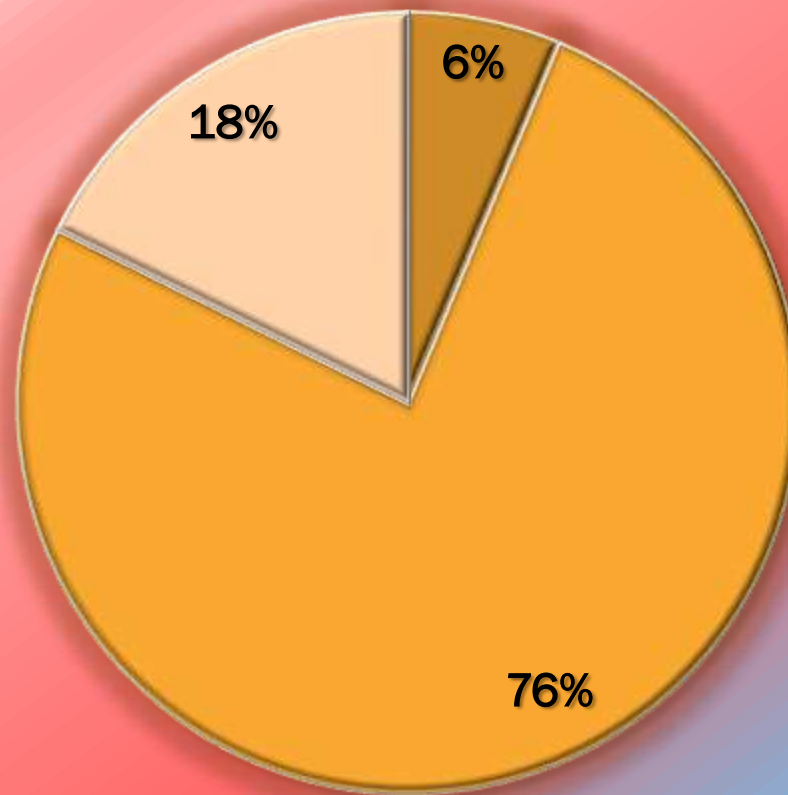


# Co si obce přejí, výsledek průzkumu



# Co si obce přejí, výsledek průzkumu

Vyhovují Vám podmínky rozdělování dotací z EU?



- ANO
- NE
- NEVÍM

# ZÁVĚR

Podle ústavy je nejvyšší mocí ve státě lid. Starostové jsou nejbližšími volenými zástupci lidu s nejvyšší důvěrou lidu.

Žádná moc ve svobodném státě nesmí potlačovat práva lidu a jejich přání, tudíž ani přání a potřeby jejich volených zástupců. Státy, kde státní moc potlačuje práva, se nazývají totalitní.

Současný systém financování obcí je nákladný a vyhovuje pouze přáním lobbistů a úředníků a ne přáním obcí a měst.

Dotační tituly řídí byrokraté a lidé bez informací a vnitřní motivace, obecně tak napomáhají ke korupci a křiví svobodnou obchodní a politickou soutěž .

Obce hospodaří velmi vyrovnaně, nakupují však mnoho služeb nevýhodně a podléhají tlakům lobbistů a zájmových skupin, které je tlačí do projektů jenž neúměrně zatěžují běžné výdaje samosprávy.



**MNOHO ZDARU!**  
**Děkuji za pozornost**

Lukáš Tesař  
tel: 602 387 872

Email:  
[lukas.tesar@regionservis.cz](mailto:lukas.tesar@regionservis.cz)