

Úspory nákladů při financování činnosti měst a obcí

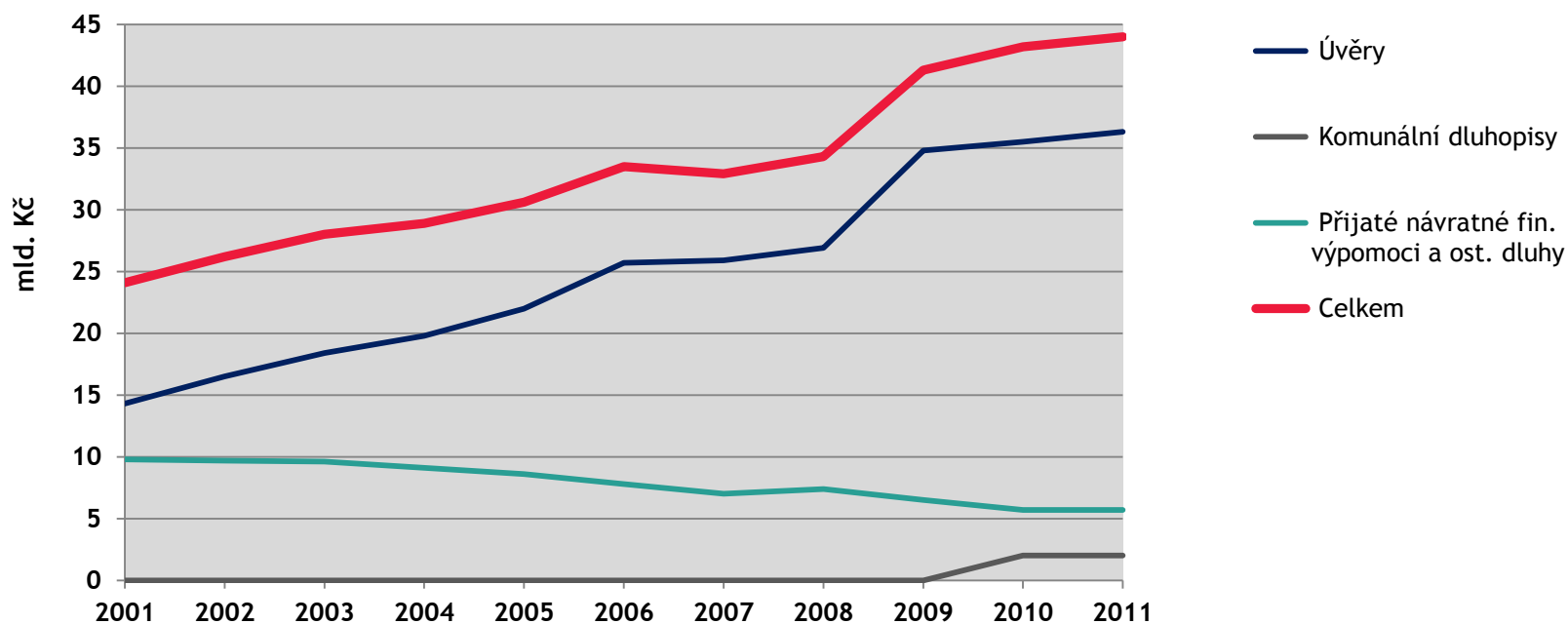


Radovan Hauk
BDO Advisory s.r.o.

Vývoj zadlužení obcí České republiky

Celkové zadlužení obcí v ČR mezi lety 2001 až 2011 neustále rostlo a roste i nadále. Pro změnu tohoto negativního trendu je potřeba hledat příležitosti pro snižování neefektivních veřejných výdajů.

Vývoj zadlužení obcí ČR bez největších měst (Praha, Brno, Ostrava, Plzeň)

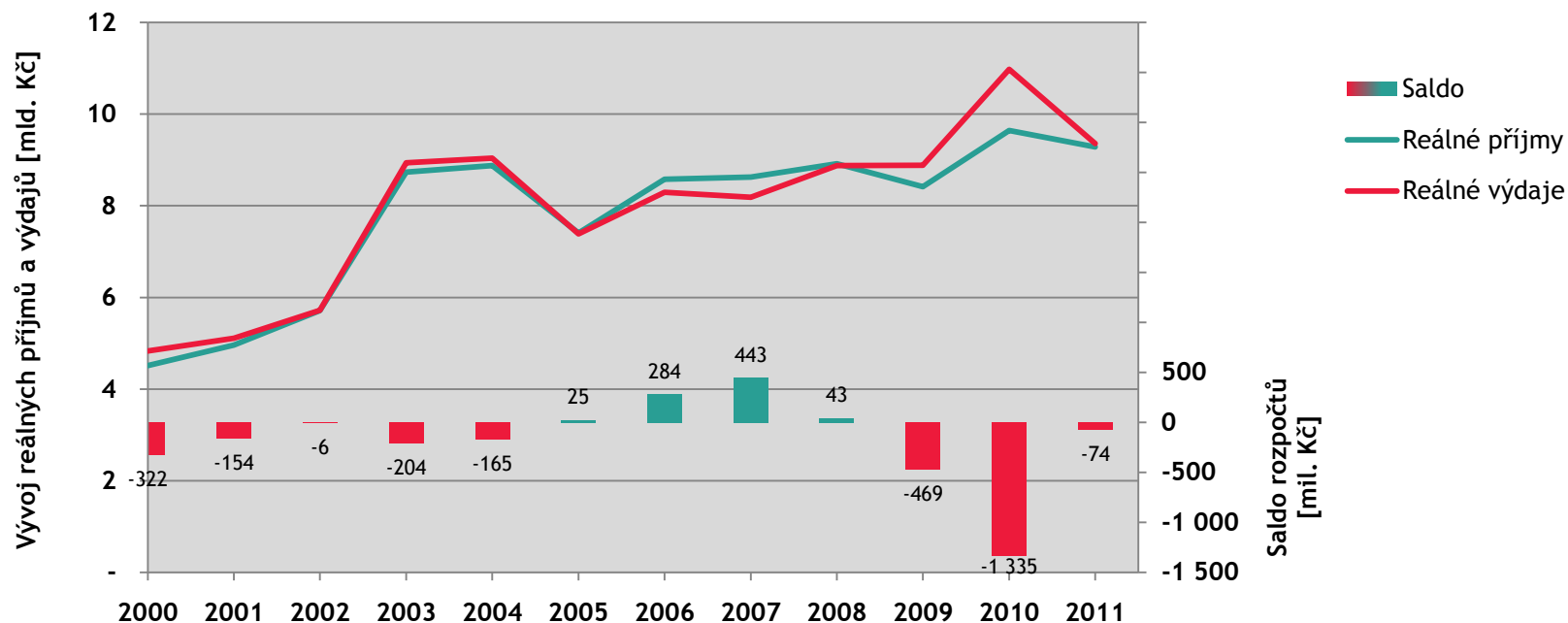


Zdroj: Ministerstvo Financí ČR

Liberecký kraj - vývoj příjmů a výdajů

V průběhu posledních 10 let vykazovaly obce kraje záporné saldo reálných příjmů a výdajů (s výjimkou let 2005 - 2008), což vedlo k nutnosti dodatečného financování, zajištěného zejména úvěry. V rámci Libereckého kraje připadá největší část zadlužení na velká města.

Vývoj reálných příjmů a výdajů - obce Libereckého kraje



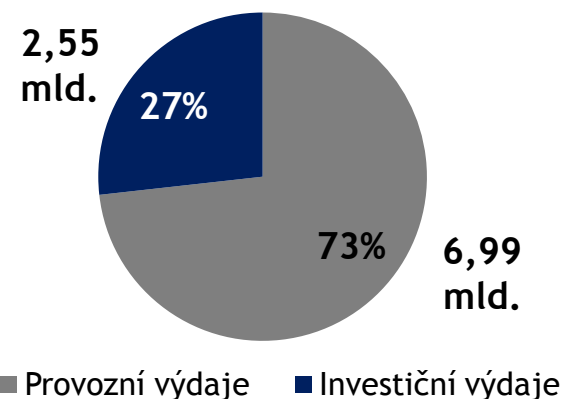
Zdroj: Ministerstvo Financí ČR - ARIS, ÚFIS

Struktura provozních výdajů obecních rozpočtů

Celkové výdaje obcí Libereckého kraje tvořily v roce 2011 více než 9,5 mld. Kč. **Necelé tři čtvrtiny z nich tvořily provozní výdaje.**

Provozní výdaje jsou tvořeny převážně **pěti hlavními oblastmi**, které zahrnují téměř **80% všech výdajů obcí**. Právě v těchto oblastech je vhodné hledat potenciál pro zvýšení efektivity a nalezení úspor.

Celkové výdaje Libereckého kraje v roce 2011



Struktura provozních výdajů 2011	[mil. Kč]	Podíl	Kumulativně
Veřejná správa	1 886	27%	27%
Sociální oblast	1 193	17%	44%
Průmysl	846	12%	56%
Vzdělávání	773	11%	67%
Bydlení, komunální služby a územní rozvoj	731	10%	78%
Ostatní	1 558	22%	100%
CELKEM	6 988	100%	

Zdroj: Ministerstvo Financí ČR - ARIS, ÚFIS

Veřejná správa

Výdaje veřejné správy tvoří činnosti jednotlivých samosprávných celků a jejich orgánů (provoz úřadů). Klíčovými nákladovými položkami jsou personální náklady, náklady spojené s nákupem materiálu a služeb, energií, resp. náklady v oblasti Facility Managementu.

Nejvýznamnější oblasti provozních výdajů v roce 2011 [mil. Kč.]		
Regionální a místní správa	1 254,1	66%
Zastupitelské orgány	179,9	10%
Ostatní	452,2	24%
Celkem	1 886,3	

- Činnost zastupitelských orgánů
- Činnost regionálních rad
- Činnost výborů
- Činnost odborů

Zdroj: Ministerstvo Financí ČR - ARIS, ÚFIS

Potenciál úspory

Oblast možné úspory	% úspory
Personální náklady	12-22
Energie	5-22 *
Nákup vybraných materiálů a služeb	5-15

* Vyšší úspory jsou dosahovány v případě realizace EPC projektů

Sociální oblast

V sociální oblasti je významný podíl výdajů jen velmi těžko ovlivnitelný, jelikož jsou tvořeny hlavně dávkami obligatorní povahy. Potenciál pro úspory nákladů však existuje v zajišťování služeb sociální péče (sociální služby).

Nejvýznamnější oblasti provozních výdajů v roce 2011 [mil. Kč.]

Dávky povahy sociálního zabezpečení	755,09	63%
Dávky pomoci v hmotné nouzi	217,78	18%
Služby sociální péče	105,29	9%
Ostatní	114,64	10%
Celkem	1 192,81	

- Pečovatelské služby
- Domovy
- Stacionáře
- Tísňová péče

Zdroj: Ministerstvo Financí ČR - ARIS, ÚFIS

Potenciál úspory

Oblast možné úspory	% úspory
Personální náklady	14-18
Energie	5-22 *
Nákup vybraných materiálů a služeb	7-10

* Vyšší úspory jsou dosahovány v případě realizace EPC projektů

Průmysl

Provozní výdaje v segmentu „průmysl“ jsou v rozpočtech obcí tvořeny především oblastmi (1) správy pozemních komunikací a (2) městské a meziměstské veřejné dopravy. Vyšší provozní úspory v této oblasti je možné dosáhnout zejména v souvislosti s optimalizací provozního a organizačního modelu a „efektivními investicemi“ do provozních prostředků.

Nejvýznamnější oblasti provozních výdajů v roce 2011 [mil. Kč.]		
Pozemní komunikace	429,9	51%
Silniční doprava	319,6	38%
Ostatní	96,8	11%
Celkem	846,3	

Zdroj: Ministerstvo Financí ČR - ARIS, ÚFIS

- Správa, údržba, opravy pozemních komunikací
- Obnova a výstavba silniční sítě
- Provoz veřejné silniční dopravy (městské i meziměstské)
- Zajištění dopravní obslužnosti a cenových dotací

Potenciál úspory

Oblast možné úspory	% úspory
Personální náklady	6-9
Energie	5-7
Nákup vybraných materiálů a služeb	5-15

Vzdělávání

Výdaje na vzdělávání jsou tvořeny zejména předškolním a základním vzděláváním. Úspory je možné dosáhnout především v oblasti Facility Managementu, resp. ostatních služeb.

Nejvýznamnější oblasti provozních výdajů v roce 2011 [mil. Kč.]		
Zařízení předškolní výchovy a zákl. vzdělávání	741,3	95,9%
Ostatní zařízení související s výchovou mládeže	16,8	2,2%
Ostatní	15,1	1,9%
Celkem	773,2	

- Činnost mateřských škol
- Činnost specializovaných školek a škol
- Činnost základních škol

Zdroj: Ministerstvo Financí ČR - ARIS, ÚFIS

Potenciál úspory

Oblast možné úspory	% úspory
Personální náklady	3-5
Energie	5-22 *
Nákup vybraných materiálů a služeb	5-15

Komunální služby a územní rozvoj, bydlení

Z praktického hlediska existuje nejvýznamnější potenciál pro úsporu nákladů v zajišťování komunálních služeb obcí. Provozní úspory v této oblasti je možné dosáhnout zejména v souvislosti s optimalizací provozního a organizačního modelu a „efektivními investicemi“ do provozních prostředků.

Nejvýznamnější oblasti provozních výdajů v roce 2011 [mil. Kč.]

Komunální služby a územní rozvoj	446,1	61,0%
Rozvoj bydlení a bytové hospodářství	283,3	38,7%
Ostatní	1,8	0,2%
Celkem	731,3	

Zdroj: Ministerstvo Financí ČR - ARIS, ÚFIS

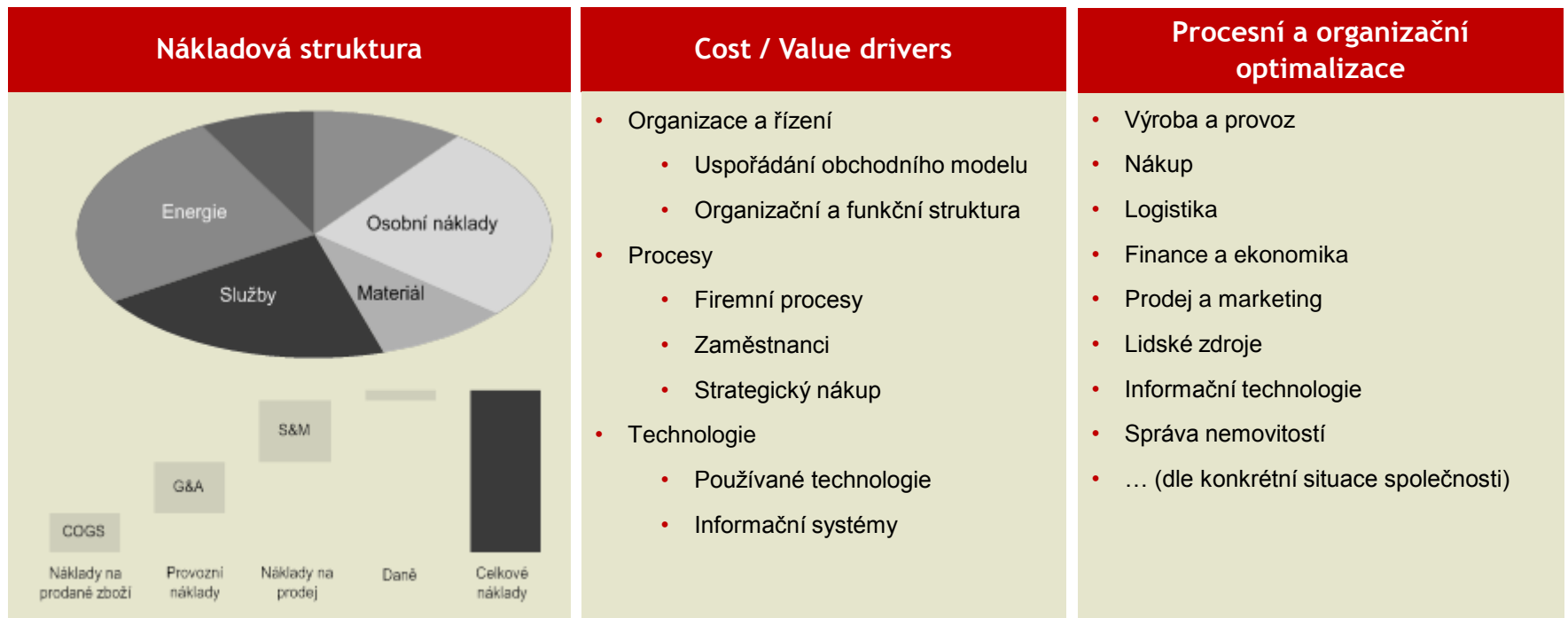
- Technické služby (veřejné osvětlení)
- Výstavba a údržba inženýrských sítí
- Územní rozvoj
- Podpora bytové výstavby
- Bytové a nebytové hospodářství
- Rozvoj bydlení

Potenciál úspory

Oblast možné úspory	% úspory
Personální náklady	6-12
Energie	3-7
Nákup vybraných materiálů a služeb	5-15

Procesní a organizační optimalizace

Klíčem ke zvyšování výkonnosti a snižování nákladů je analýza nákladové struktury a identifikace klíčových strukturálních cost a value driverů. Systematickou optimalizací rozhodujících funkčních a procesních oblastí lze dosáhnout okamžitých efektů ve zvýšení provozně-ekonomické výkonnosti a snížení nákladů (Quick Wins), tak i strategických dlouhodobých efektů.



PPP / EPC

Omezené možnosti veřejných rozpočtů vyvolávají tlak municipalit na ekonomické zefektivnění jejich provozu. Jedním z možných přístupů k řešení této situace je realizace projektů využívajících spolupráce veřejného a soukromého sektoru (Public Private Partnership), a to s využitím úhrad investičních nákladů z úspor (v oblasti energií jde o Energy Performance Contracting - EPC).

Současný stav

- **Nedostatek investičních prostředků municipalit na další rozvoj.**
- Vzdávající zadluženost veřejných rozpočtů.
- Provozní náklady se zvyšují rychleji než příspěvky zřizovatelů.
- **Omezené možnosti pro další optimalizaci provozních nákladů.**
- **Prostředky z fondů EU a veřejných rozpočtů mají spíše degresivní tendenci, jsou časově limitované bez garance jejich opětovného získání.**



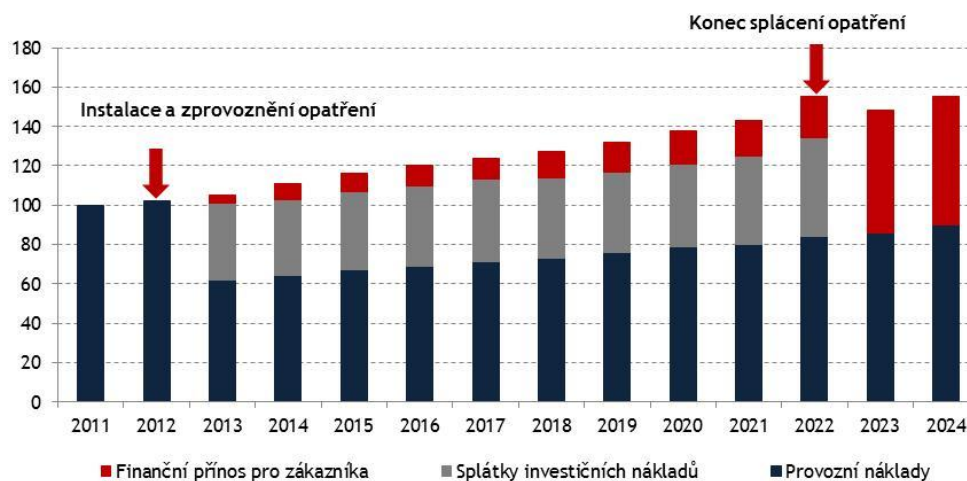
Možné řešení

- **Financování investičních projektů z úspor současných provozních nákladů (např. energie).**
- **Dodatečné významné zvýšení provozní efektivity na základě aplikace nových moderních řešení (nové investice).**
- **Nezvyšuje se zadluženost municipalit ani jimi řízených organizací.**

Energy Performance Contracting

Metoda EPC představuje dodávku energetických služeb na klíč se smluvně zaručenou úsporou nákladů se zaměřením na snižování provozních, především energetických, nákladů ve stávajících budovách. K dosažení úspor (tj. snížení konečné spotřeby energie) se využívají opatření investičního a neinvestičního charakteru pokrývající obvykle oblast výroby, distribuce i konečné spotřeby energie.

Dodavatel EPC zajišťuje financování a realizaci úsporných opatření, poskytuje smluvní záruky, že po dobu trvání smluvního vztahu bude dosaženo minimálně garantovaných úspor energie (resp. provozních nákladů), z nichž budou splaceny veškeré vynaložené náklady realizace projektu (počáteční náklady, investiční náklady, servisní činnost i energetický management).





Kontakt:

Radovan Hauk

Partner

Mob: +420 603 177 758

radovan.hauk@bdo.cz

BDO Advsiory s.r.o.

Italská 26

120 00 Praha 2

www.bdo.cz

BDO Advisory s.r.o. is a member firm within BDO International Limited (BDO International). References to BDO are to BDO International or its member firms. BDO International and its member firms are not a worldwide partnership. BDO International does not provide services to clients. Services are delivered independently by the member firms.