



Hospodaření veřejných rozpočtů, daňové příjmy a moderní finanční řízení

OBSAH PŘEDNÁŠKY

**PŘEHLED HOSPODAŘENÍ A FINANCOVÁNÍ
OBCÍ A MĚST ČR**

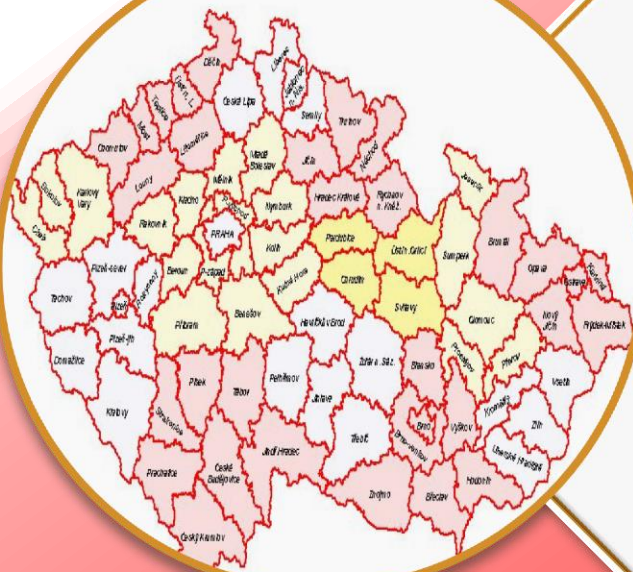


PŘEHLED HOSPODAŘENÍ ČR



PŘEHLED HOSPODAŘENÍ ZEMÍ EU

NUTS 4 (Territorial units NUTS 4)



PŘEHLED HOSPODAŘENÍ A FINANCOVÁNÍ OBCÍ A MĚST ČR

SDÍLENÉ DAŇOVÉ PŘÍJMY 2012 - 2014

rozpočtová skladba	částky jsou uvedeny v miliardách Kč	2012 skutečnost		2013 skutečnost		2014 predikce	
		inkaso celkem	podíl obce	inkaso celkem	podíl obce	inkaso celkem	podíl obce
111	DPFO - CELKEM	136,29	31,60	141,63	34,15	137,50	37,70
1111	DPFO - závislá celkem	119,79	27,60	126,13	30,39	120,00	26,99
	DPFO - závislá sdílená část	117,99	25,80	124,13	28,39	118,03	26,99
	DPFO - závislá 1,5% motiv.***	1,80	1,80	2,00	2,00	1,97	1,97
1112	DPFO - z přiznání celkem	3,26	1,30	2,68	0,74	2,00	0,93
	DPFO - z přiznání sdílená část	0,80	0,40	2,18	0,51	1,40	0,33
	DPFO - z přiznání 30%***	2,46	0,90	0,50	0,50	0,60	0,60
1113	DPFO - zvl. sazba, z kapitálových výnosů	13,24	2,70	12,82	3,02	12,20	3,20
112	DPPO - CELKEM	128,00	31,40	120,72	33,60	114,20	31,67
1121	DPPO	121,80	25,70	114,00	26,88	108,00	25,47
1122	DPPO placená obcemi a kraji***	6,20	5,70	6,72	6,72	6,20	6,20
1211	DPH	278,2	57,07	308,46	64,25	295,00	61,45
1511	Daň z nemovitosti***	9,00	9,00	9,00	9,00	9,00	9,00
134-136	Místní správní poplatky***	11,21	11,30	11,30	11,30	11,40	11,40
133	Poplatky za zněčišťování životního prostředí***	7,50	2,88	7,50	2,90	7,50	2,90
	CELKEM SDÍLENÉ DAŇOVÉ PŘÍJMY	550,02	144,92	578,31	155,20	549,70	148,95

Částky jsou v mld. Kč

Zdroj 2013, www.region servis.net

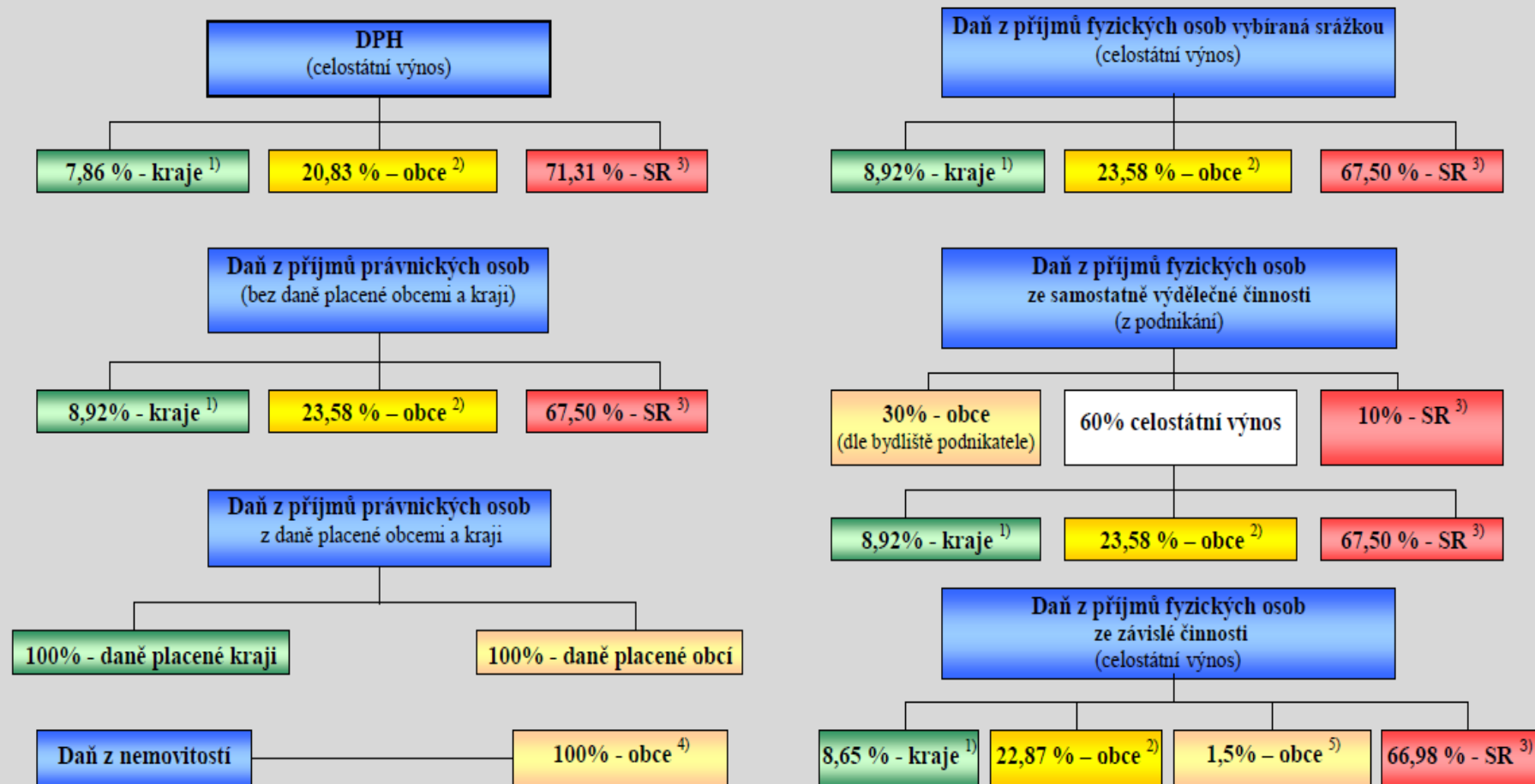
Celostátní inkaso vybraných daňových příjmů kumulativně po měsících v letech 2007-2013 (v mld. Kč)

Σ VYBRANÉ DP*	2008	2009	2010	2011	2012	2013
LEDEN	55,63	54,26	55,40	58,31	61,12	65,10**
ÚNOR	66,37	65,16	67,91	64,18	68,22	83,72**
BŘEZEN	135,69	121,83	128,57	121,31	125,25	141,16**
DUBEN	169,47	154,48	162,70	158,25	167,33**	172,90**
KVĚTEN	191,94	174,63	181,34	184,84	182,11**	204,29**
ČERVEN	280,38	248,25	266,17	263,64	257,77**	276,87**
ČERVENEC	345,04	296,06	312,31	314,79	318,25**	324,64**
SRPEN	364,06	312,97	332,89	332,11	338,25**	356,59**
ZÁŘÍ	433,57	366,86	389,42	388,11	397,81**	419,72**
ŘÍJEN	487,96	417,68	442,84	442,40	454,22**	466,77**
LISTOPAD	511,93	440,42	461,32	464,34	479,48**	506,99**
PROSINEC	581,01	499,95	523,42	526,87	543,81**	572,89**

*) jde o součet nezaokrouhlených dat (tj. přesnější výsledek, tj. oproti součtu zaokr. hodnot z předchozích tab. vznikají desetinné rozdíly) **) INKASO VČETNĚ ODVODŮ NA LOTERIE

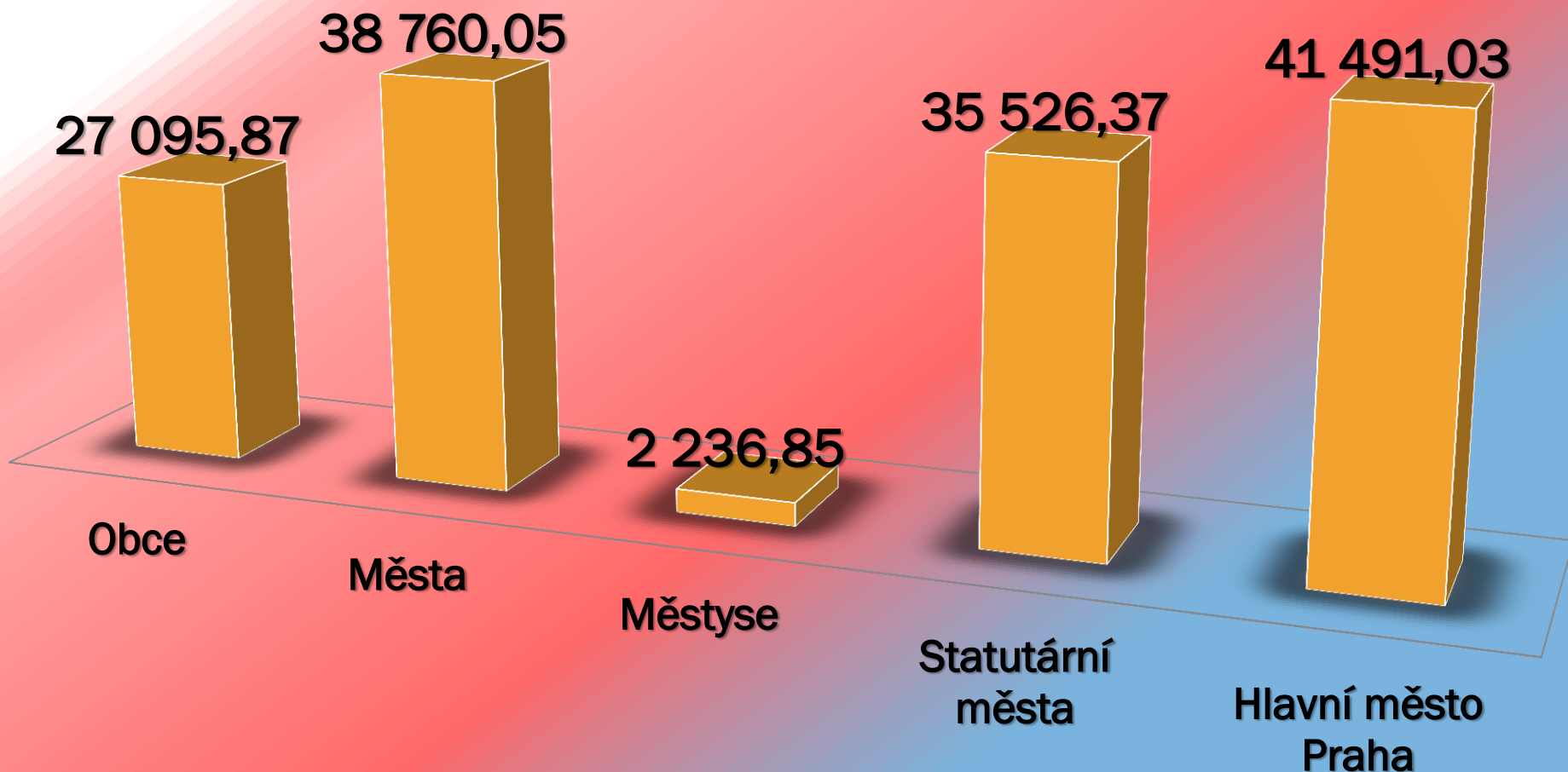
SCHÉMA ROZDĚLENÍ ROZPOČTOVÉHO URČENÍ DANÍ V LETECH 2013 AŽ 2015

Schéma rozdělení rozpočtového určení daní v letech 2013 až 2015 (bez SFDI, poplatků a pokut)



DAŇOVÉ PŘÍJMY SAMOSPRÁV

■ Příjmy v milionech Kč, bilance za rok 2012



Přehled hospodaření obcí a měst

TITUL VÝDAJE	2010	2011	2012
DAŇOVÉ PŘÍJMY (v.č. Prahy 44 mld.)	142 885 547 920 Kč	141 901 390 390 Kč	145 534 554 590 Kč
NEDAŇOVÉ PŘÍJMY	27 181 948 210 Kč	28 648 689 060 Kč	28 790 365 960 Kč
KAPITÁLOVÉ PŘÍJMY	12 769 005 170 Kč	8 508 240 210 Kč	8 742 712 450 Kč
PŘIJATÉ DOTACE	100 783 645 890 Kč	89 548 839 450 Kč	58 003 637 910 Kč
BĚŽNÉ VÝDAJE	-199 301 388 960 Kč	-194 009 164 030 Kč	-167 661 404 060 Kč
KAPITÁLOVÉ VÝDAJE	-87 715 590 310 Kč	-75 785 825 420 Kč	67 413 752 450 Kč
SALDO CELKEM	-3 396 632 120 Kč	-1 187 830 460 Kč	5 996 114 520 Kč
ZŮSTATKY NA ÚČTECH	57 253 616 420 Kč	55 891 062 230 Kč	70 159 149 910 Kč

VÝVOJ DAŇOVÉHO VÝNOSU OSTATNÍCH DANÍ PODÍL STÁTNÍHO ROZPOČTU

TITUL DANĚ	2009 v Kč	2010 v Kč	2011 v Kč
DAŇ DAROVACÍ, DĚDICKÁ A Z PŘEVODU NEMOVITOSTÍ	8 059 mil.	7 678 mil.	11 719 mil.
VÝNOS Z ODVODŮ LOTERIÍ K 31.12.2012	1 286,7 mil. Kč		

MÁME MOŽNOST SI ZVOLIT KAM BUDEME MÍŘIT

ANALÝZA BĚŽNÝCH VÝDAJŮ ZA ÚČELEM UŠETŘIT PENÍZE A ČAS = EFEKTIVITA



OPTIMALIZACE CELÉHO DAŇOVÉHO SYSTÉMU

ZVÝŠOVÁNÍ DANÍ = VYDÍRÁNÍ PRACUJÍCÍCH
A PODNIKATELŮ = ZTRÁTA MOTIVACE PLATIT

SHRnutí PŘÍJMŮ ROZPOČTŮ ÚZEMNÍCH SAMOSPRÁV



Samosprávy jsou dlouhodobě závislé na příjmech ze státního rozpočtu, který hospodaří nezodpovědně!

**Daňové příjmy tvoří 60,3 %
příjmů samospráv**



Obce si mohou **výrazně přilepšit na běžných příjmech**, když prosadí změnu RUD a **přesunou daň darovací, dědickou a hlavně daň z převodu nemovitostí přímo do rozpočtů samosprávy jako místní daň.**



NELZE DÁLE DLOUHODOBĚ SPOLÉHAT JEN NA DAŇOVÉ PŘÍJMY (VLÁDA ZRUJNUJE VEŘEJNÉ ROZPOČTY), JE TŘEBA SI HLEDAT JINÉ FINANČNÍ ZDROJE!

PRO DOBROU NÁLADU JAN WERICH

Jan Werich:

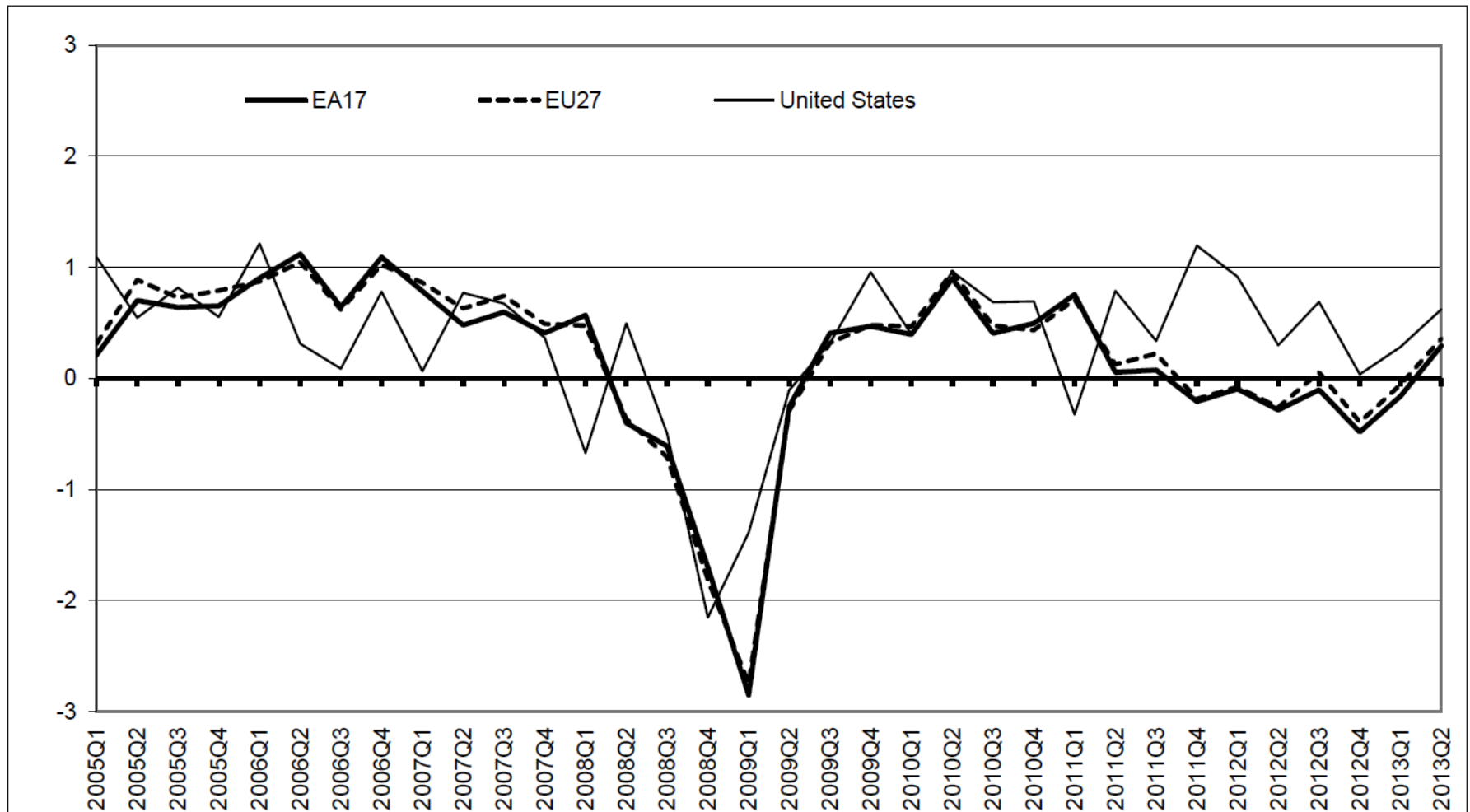
“Mějte dobrou náladu. Dobrá nálada sice vaše problémy nevyřeší, ale naštvete tolik lidí kolem, že stojí za to si ji užít“.



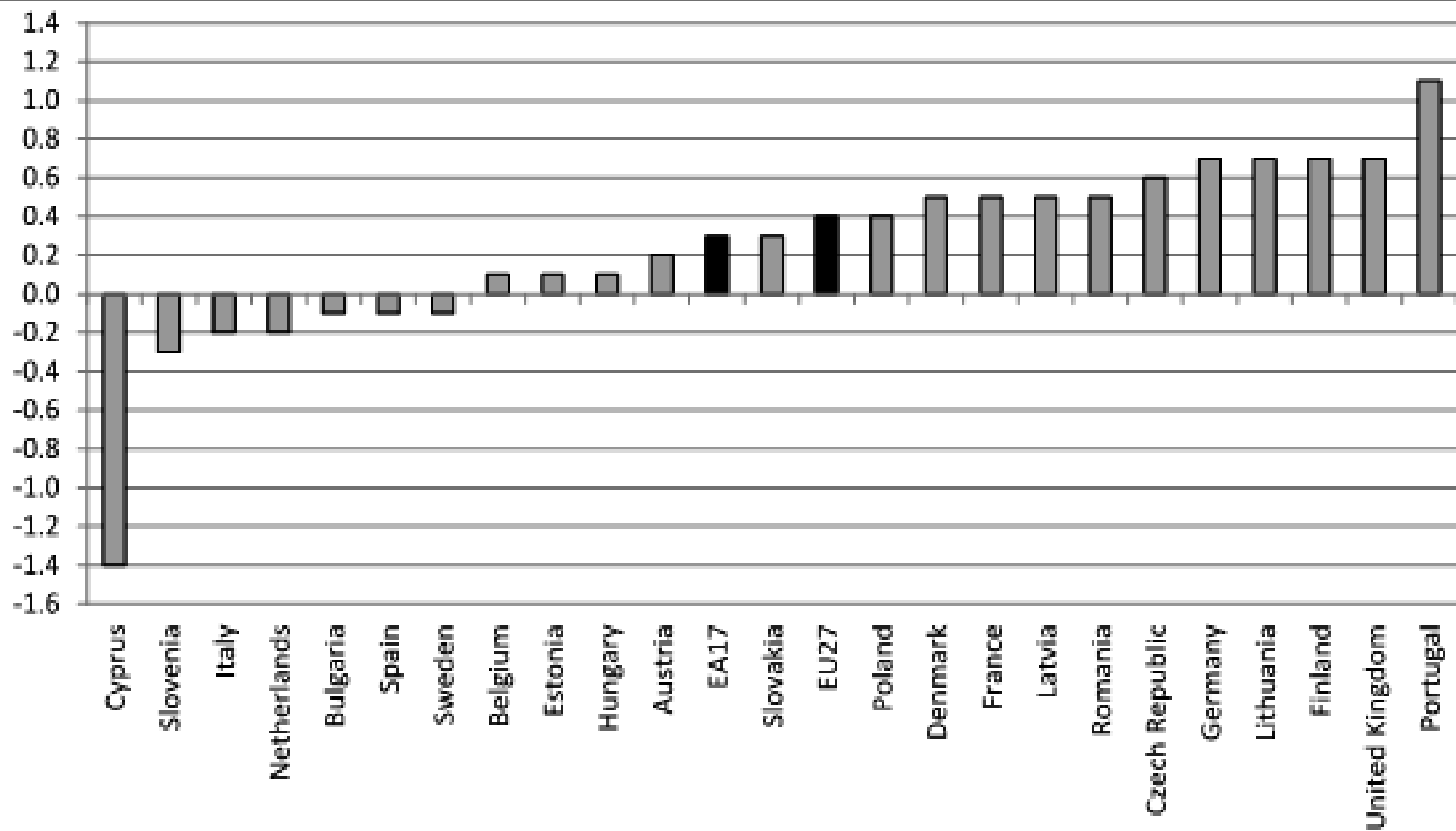
PŘEHLED HOSPODAŘENÍ ZEMÍ EVROPSKÉ UNIE

VÝVOJ HDP EA 17, EU27 A USA 2005 – 2. Q 2013

EU27, euro area and United States GDP growth rates
% change over the previous quarter



VÝVOJ HDP ZEMÍ EU27 VE II. ČTVRTLETÍ 2013

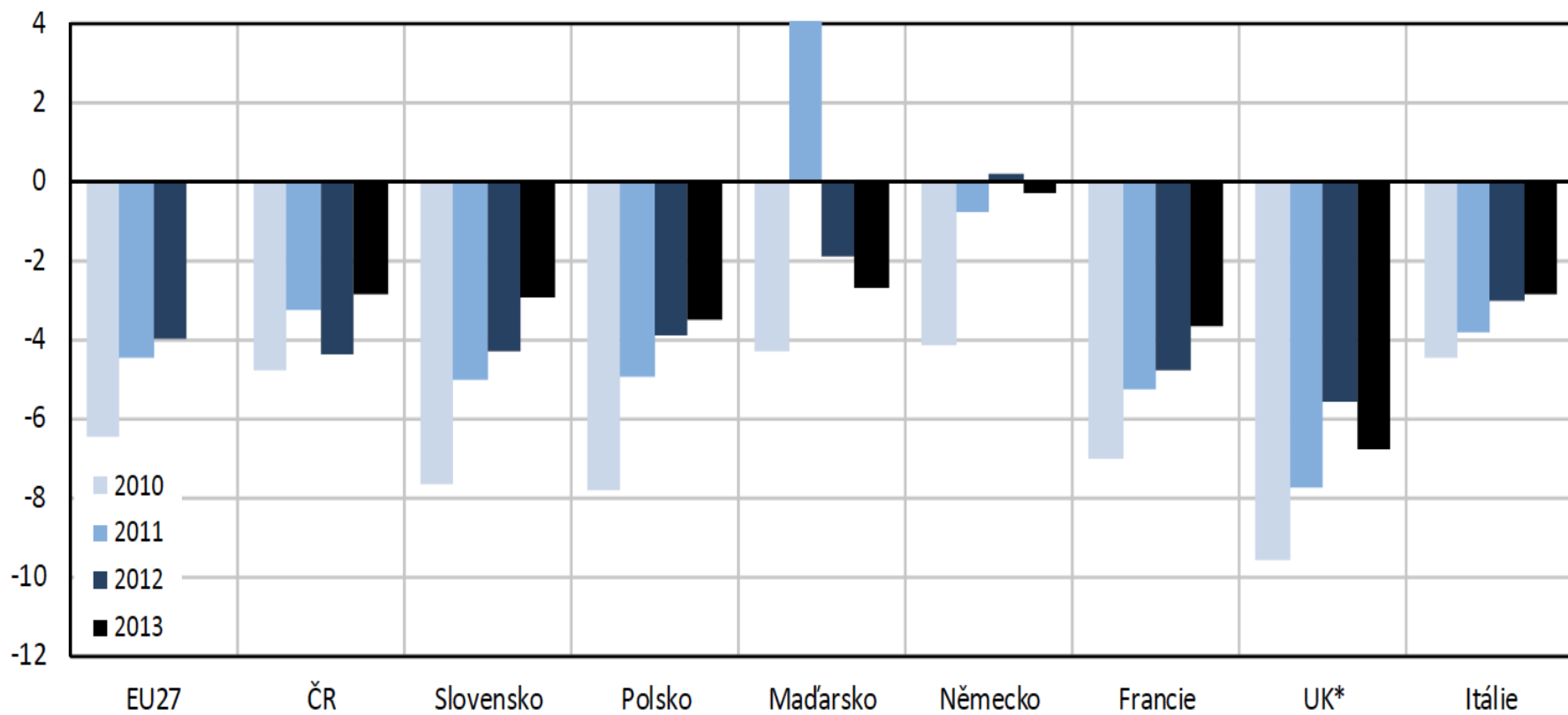


Ireland, Greece, Luxembourg and Malta: data not available for the second quarter of 2013.

SALDO VLÁDNÍCH SEKTORŮ STÁTŮ V EU

Obrázek 2.2: Saldo vládního sektoru ve vybraných zemích EU (2010–2013)

(v % HDP)



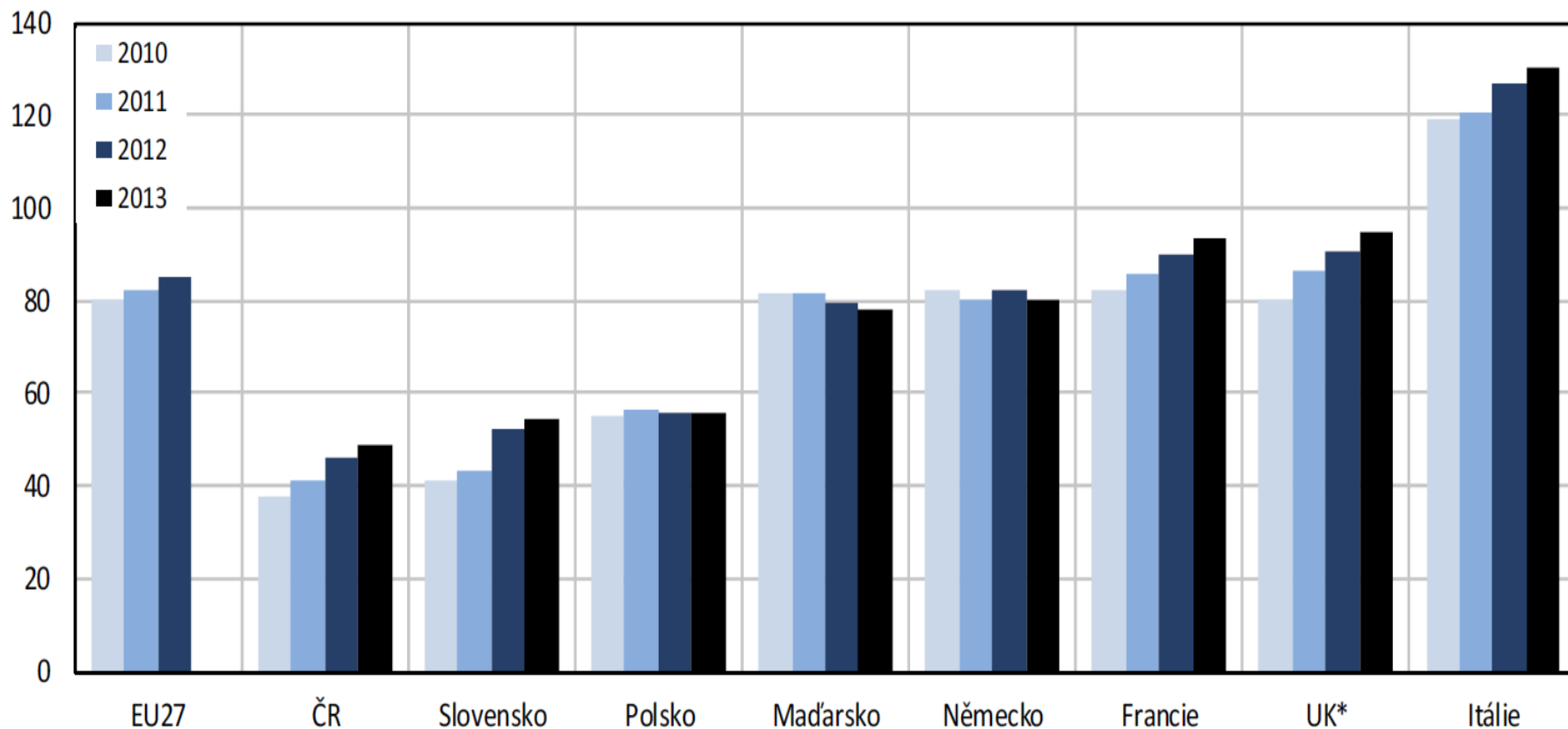
Pozn.: *) data za finanční rok (1. duben roku t až 31. březen roku t+1), která jsou směrodatná pro postup při nadměrném schodku.

Zdroj: Eurostat (2013a, 2013b), údaje pro Spojené království za rok 2013 vycházejí z jeho Notifikace.

DLUHY VLÁDNÍCH SEKTORŮ STÁTŮ EU

Obrázek 2.8: Dluh vládního sektoru ve vybraných zemích EU (2010–2013)

(v % HDP)

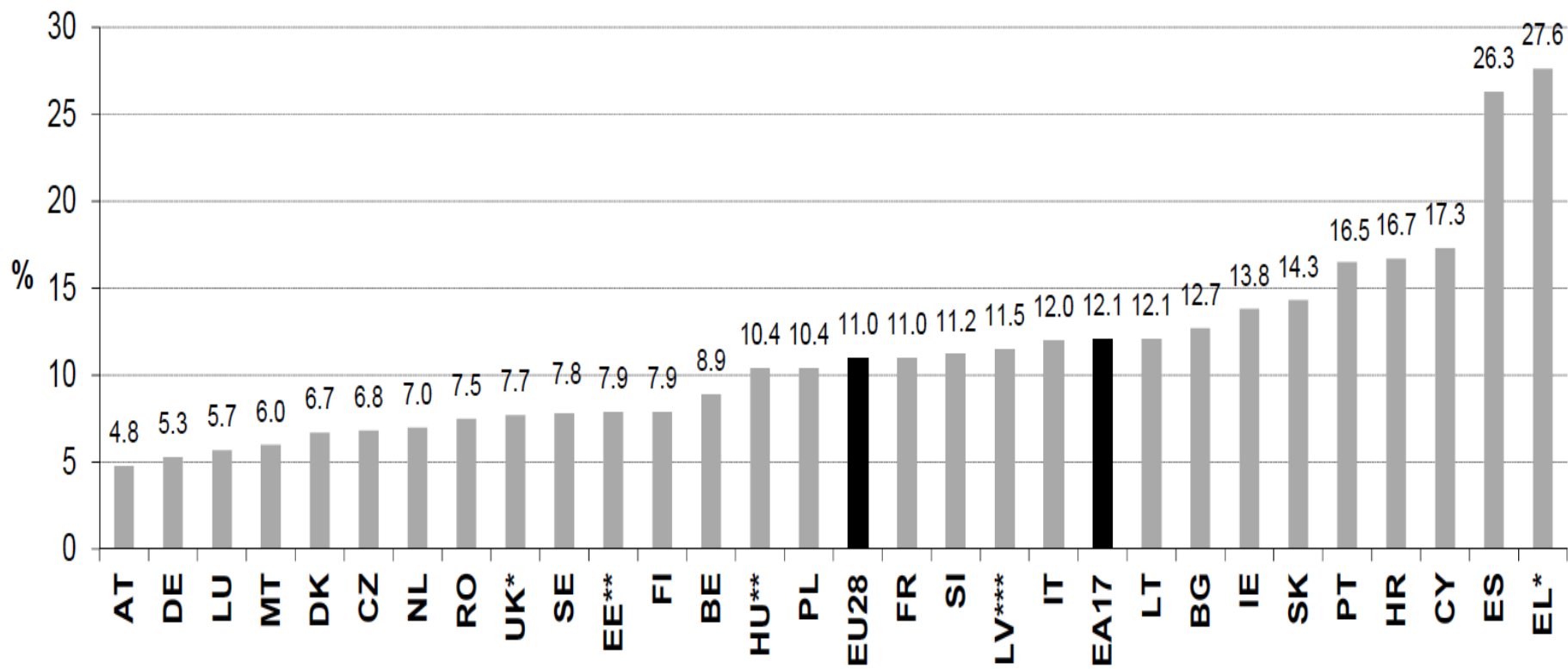


Pozn.: *) data za finanční rok (1. duben roku t až 31. březen roku t+1), která jsou směrodatná pro postup při nadměrném schodku.

Zdroj: Eurostat (2013a, 2013b), údaje pro Spojené království za rok 2013 vycházejí z jeho Notifikace.

MÍRA NEZAMĚŠTNANOSTI V EU V ČERVENCI 2013

Unemployment rates in July 2013, seasonally adjusted



* May 2013 ** June 2013 *** Q2 2013

TRANSAKCE VLÁDNÍHO SEKTORU ZEMÍ EU V ROCE 2012 V % HDP

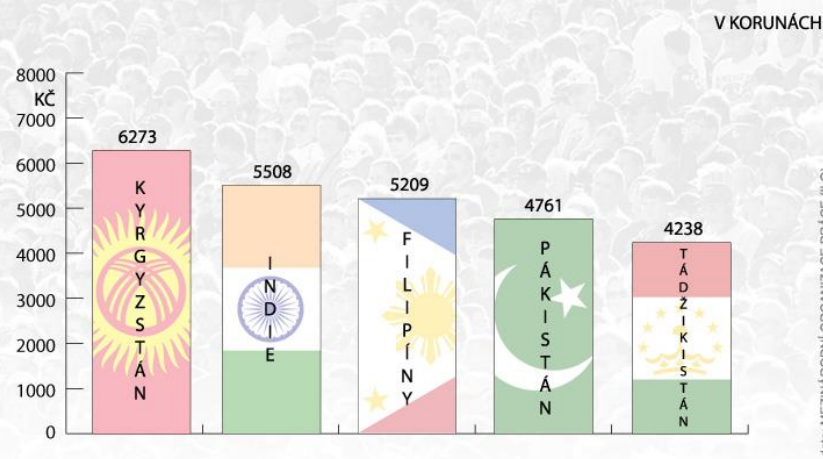
TITUL	PŘÍJMY	VÝDAJE	MZDY	PĚNĚŽITÉ SOCIÁLNÍ DÁVKY	SPOTŘEBA	INVESTICE	ÚROKY PLACENÉ
EU27	45,4%	49,4%	10,7%	16,9%	21,7%	2,3%	2,9%
EA17	46,2%	49,9%	10,5%	17,6%	21,6%	2,1%	3,1%
ČR	40,1%	44,5%	7,3%	13,9%	20,7%	3,1%	1,5%
ŘECKO	44,7%	54,8%	12,5%	20,0% (EUmax.)	20,6%	1,8%	4,4%
SLOVENSKO	33,1%	37,4%	7,0%	13,7%	17,5%	1,9%	1,9%
LOTTYŠŠKO	35,2%	36,5%	9,1%	9,8% (EUmin.)	15,3%	3,9%	1,4%
NĚMECKO	45,2%	45,0%	7,7%	16,3%	19,5%	1,5%	2,5%
ITÁLIE	47,7%	50,6%	10,6%	19,9%	16,4%	1,9%	5,4%

ČÍSLA JSOU V PROCENTECH HDP, Zdroj: 2013, FISKÁLNÍ VÝHLED ČR 2.Q 2013

GLOBÁLNÍ SROVNÁNÍ PRŮMĚRNÉ VÝŠE MEZD



DESET ZEMÍ S NEJVYŠŠÍ PRŮMĚRNOU MZDOU

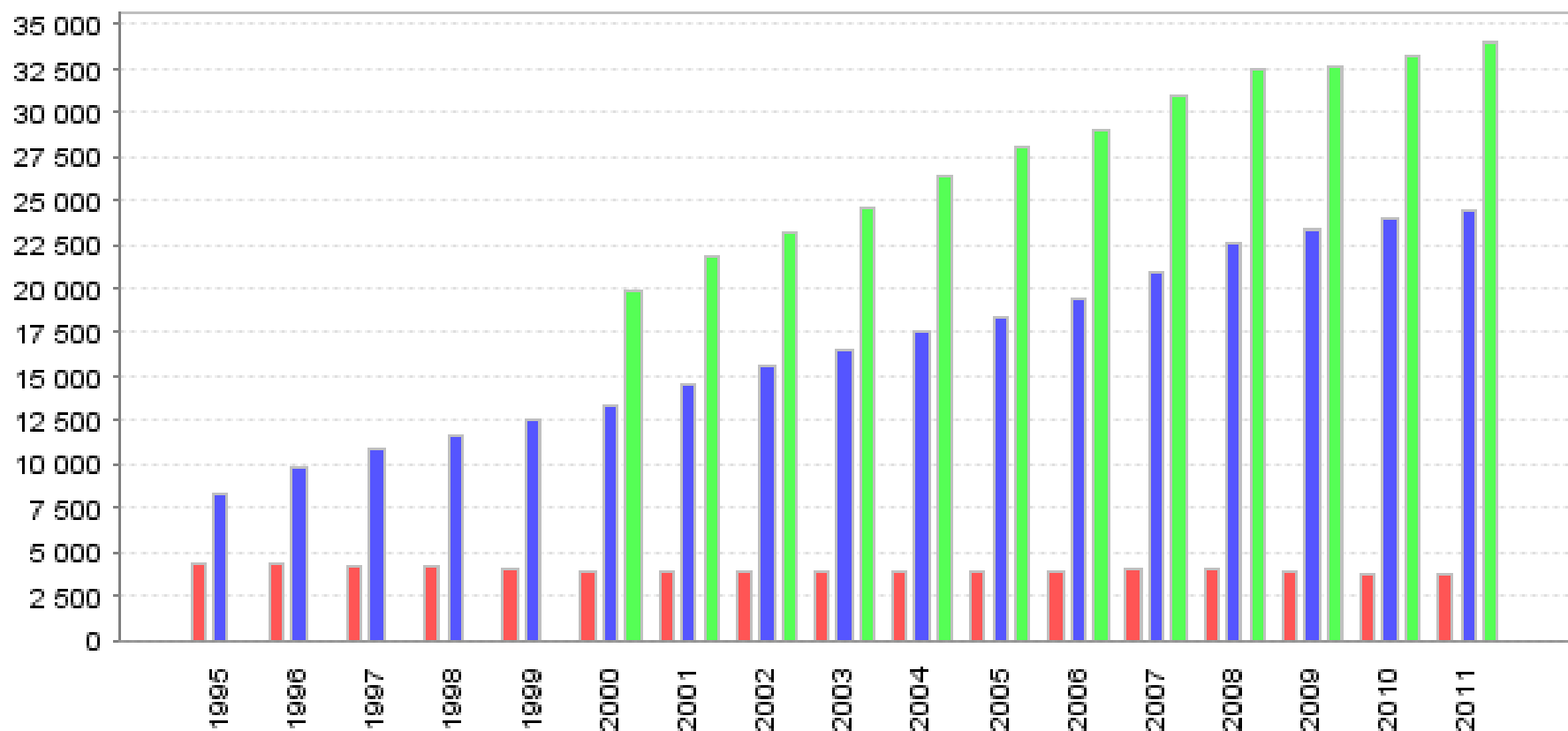


PĚT ZEMÍ S NEJNIŽŠÍ PRŮMĚRNOU MZDOU



ZEMĚ S PRŮMĚRNOU MZDOU NA ÚROVNI ČR

Počet zaměstnanců a mzdy od roku 1995



- Průměrný evidenční počet zaměstnanců přepočtený (tis. osob)
- Průměrná hrubá měsíční mzda (na přepočteného zaměstnance, v Kč)
- Průměrné měsíční náklady práce (v Kč)

SHRnutí STAVU VEŘEJNÝCH FINANcÍ EU



Evropa stárne (je nestarší na světě) výdaje na péči o seniory a nemocné (i díky novým technologiím) radikálně roste nejvíce to pociťuje Itálie a Řecko. **Naopak Německo zatím dovede situaci zvládat.**



VYSOKÁ NEZAMĚSTNANOST
ŠPANĚLSKO 25,3%, ŘECKO 24,4%, PORTUGALSKO 15,9%, IRSKO 15%, SLOVENSKO 14,2%.
EXTRÉMně VYSOKÁ NEZAMĚSTNANOST MLADÝCH LIDÍ VE VĚKU DO 24 LET



V EUROZÓNĚ JE 17 ZEMÍ, Z TOHO JEN 4 MAJÍ DLUH VEŘEJNÝCH ROZPOČTŮ NIŽŠÍ NEŽLI 50% HDP!

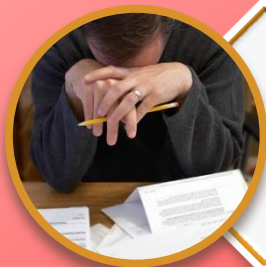
SHRnutí STAVU VEŘEJNÝCH FINANcí EU



Ekonomika eurozóny mírně stoupá o 0,2% čtvrtletně, naopak nejlepší výsledky dokazuje Německo růst o 0,5%



Evropská ekonomika včetně české, slovenské a podobně je prudce závislá na automobilovém průmyslu. Škoda – auto a.s. tvoří až jednu třetinu HDP v ČR!

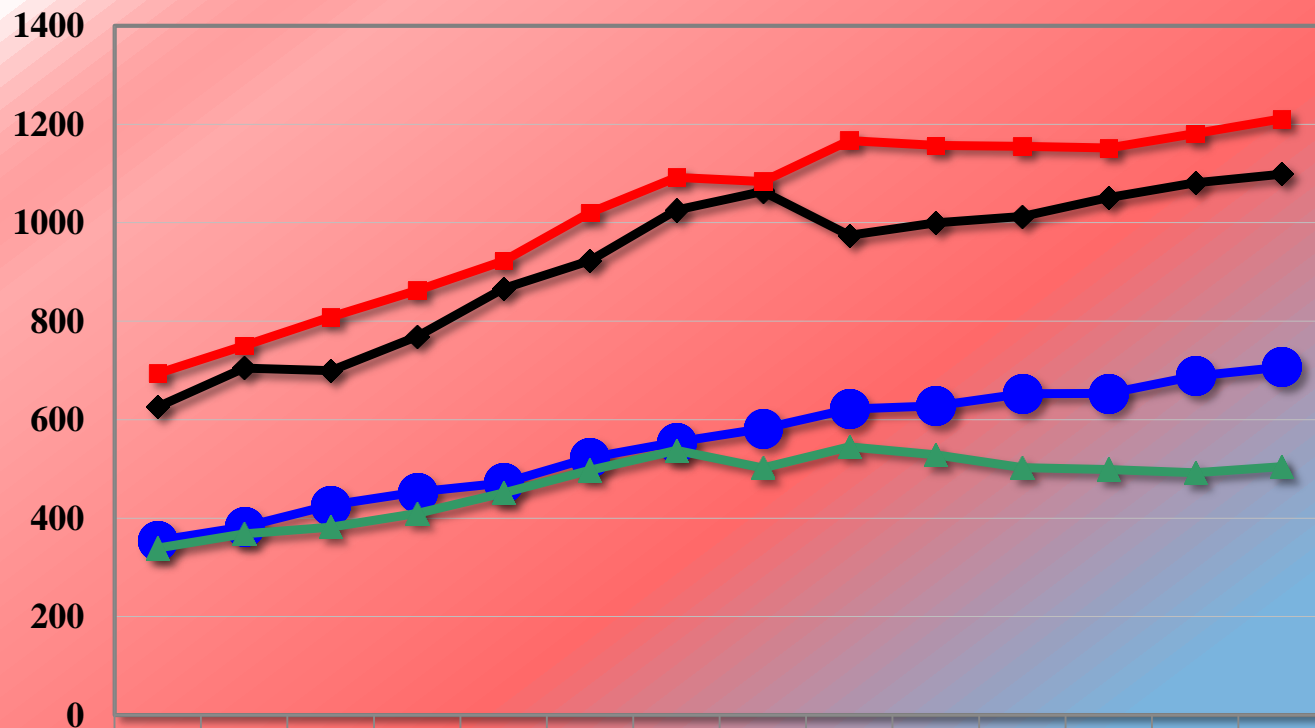


Prakticky celá Evropa hospodaří ve veřejných financích na dluh, dostává se tak do spleťtí sítě dluhové služby



PŘEHLED HOSPODAŘENÍ ČESKÉ REPUBLIKY

VÝVOJ HOSPODAŘENÍ STÁTNÍHO ROZPOČTU



	2001	2002	2003	2004	2005	2006	2007	2008	2009	2010	2011	2012	2013	2014
◆ Příjmy SR celkem	626	705	700	769	866	923	1026	1064	975	1000	1013	1051	1081	1099
■ Výdaje SR celkem	694	751	809	863	923	1021	1092	1084	1167	1157	1156	1152	1181	1211
● Mandatorní výdaje celkem	355	383	427	453	472	523	555	582	622	628	653	653	689	707
▲ Ostatní výdaje (nemandatorní)	339	368	382	410	451	497	538	502	545	529	503	499	492	505

Částky jsou v mld. Kč

Zdroj 2012 Ministerstvo financí ČR

NEJNOVĚJŠÍ EKONOMICKÉ ÚDAJE ČR PODLE ČSÚ LISTOPAD 2013



INFLACE
1,6%



**PRŮMYSLOVÁ
VÝROBA**
7,1%



**STAVEBNÍ
VÝROBA**
-9,5%

**PRŮMĚRNÁ
MZDA reálná**
24.953 Kč

NEZAMĚSTNANOST
7,6%



HDP
- 1,6%

Šipky ukazují vývojovou tendenci

PŘEHLED HOSPODAŘENÍ VLÁD ČR

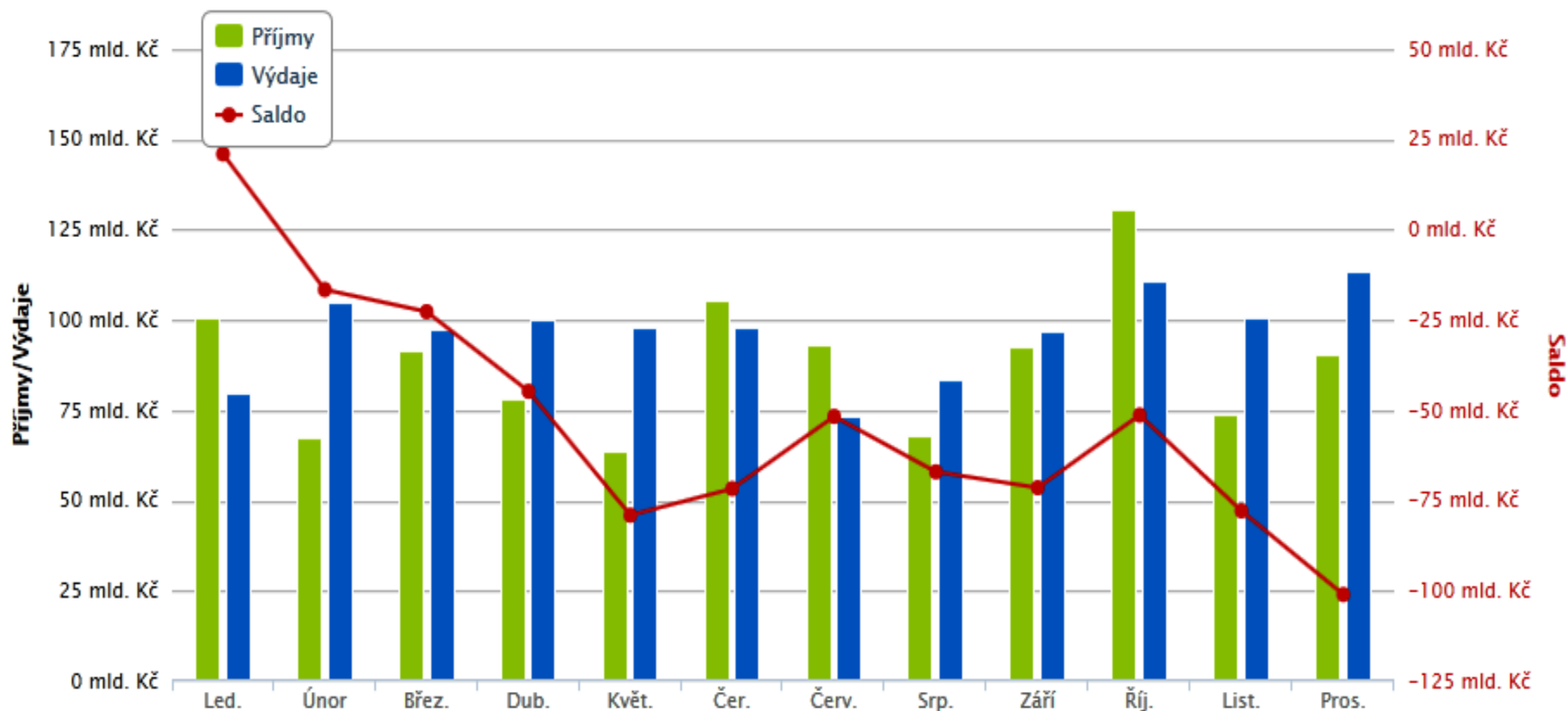
Vláda	Od	Do	Dní	Státní dluh
Václava Klause I. (02.07.1992 - 04.07.1996)	02.07.1992	04.07.1996	1463	
Václava Klause II. (04.07.1996 - 02.01.1998)	04.07.1996	02.01.1998	547	194,7
Josefa Tošovského (02.01.1998 - 17.07.1998)	02.01.1998	17.07.1998	196	0,0
Miloše Zemana (22.07.1998 - 12.07.2002)	22.07.1998	12.07.2002	1451	201,2
Vladimíra Špidly (15.07.2002 - 04.08.2004)	15.07.2002	04.08.2004	751	197,0
Stanislava Grosse (04.08.2004 - 25.04.2005)	04.08.2004	25.04.2005	264	98,3
Jiřího Paroubka (25.04.2005 - 04.09.2006)	25.04.2005	04.09.2006	497	111,3
Mirka Topolánka I. (04.09.2006 - 09.01.2007)	04.09.2006	09.01.2007	127	89,8
Mirka Topolánka II. (09.01.2007 - 08.05.2009)	09.01.2007	08.05.2009	850	285,9
Jana Fischera (08.05.2009-13.07.2010)	08.05.2009	13.07.2010	431	165,9
Petra Nečase (13.04.2010 -	13.07.2010			154,9
				1 499,0

TITUL MANDATORNÍCH VÝDAJŮ	2010	2011	2012	index
v mil.Kč	skutečnost	rozpočet	rozpočet	2011/2010
Výdaje na dluhovou službu	62 981	71 990	82 036	114

Zdroj: Prezentace pana ředitele Jana Zikla, MF ČR, na Konferenci o řízení hospodaření a financování samospráv, 12. 4, 2012 v Praze, pořádal Regionservis s.r.o.

POKLADNÍ PLNĚNÍ STÁTNÍHO ROZPOČTU V ROCE 2012 V MILIARDÁCH KČ

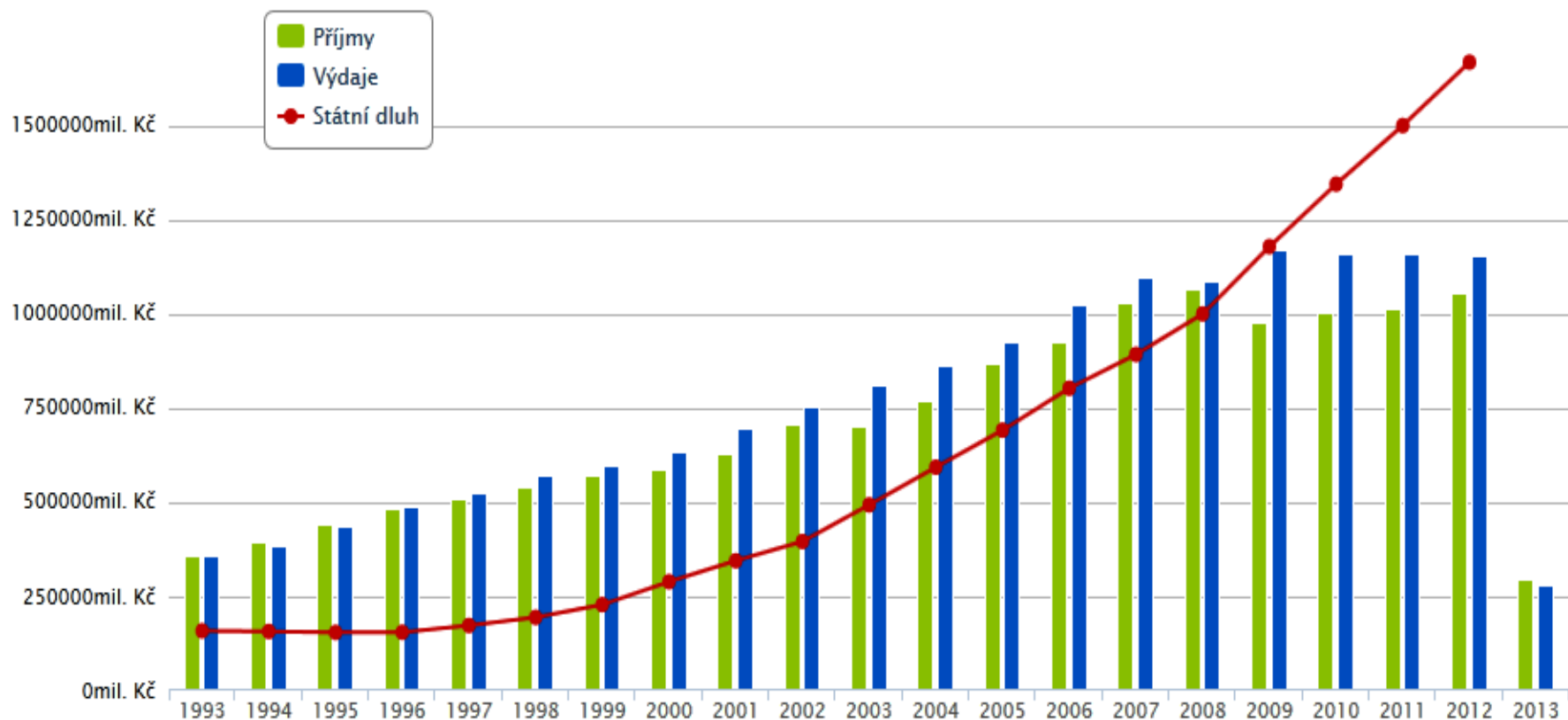
POKLADNÍ PLNĚNÍ STÁTNÍHO ROZPOČTU V ROCE 2012



Zdroj: Ministerstvo financí ČR, Monitor státní pokladny www.statnipokladna.cz

VÝVOJ STÁTNÍHO ROZPOČTU A DLUHU V ROCE 2012 V MILIONECH KČ

VÝVOJ STÁTNÍHO ROZPOČTU A DLUHU V ROCE 2012 (V MIL. KČ)



Zdroj: Ministerstvo financí ČR, Monitor státní pokladny www.statnipokladna.cz

SALDO VLÁDNÍCH INSTITUCÍ ČR (VLÁDNÍ STATISTIKA ESA 95)

TITUL	2011	2012	2013
PŘÍJMY CELKEM	1 556 000 000 000 Kč	1 604 000 000 000 Kč	1 658 000 000 000 Kč
PŘÍJMY Z DANÍ	745 000 000 000 Kč	780 000 000 000 Kč	801 000 000 000 Kč
Sociální příspěvky	593 000 000 000 Kč	608 000 000 000 Kč	631 000 000 000 Kč
VÝDAJE CELKEM	1 697 000 000 000 Kč	1 731 000 000 000 Kč	1 774 000 000 000 Kč
ÚROKY Z DLUHŮ	55 000 000 000 Kč	57 000 000 000 Kč	60 000 000 000 Kč
Sociální transfery celkem	761 000 000 000 Kč	784 000 000 000 Kč	810 000 000 000 Kč
VÝŠE VLÁDNÍHO DLUHU	1 560 000 000 000 Kč	1 670 000 000 000 Kč	1 768 000 000 000 Kč

Částky jsou v Kč, Zdroj: 2012, Fiskální výhled, Ministerstvo financí ČR

TOP 5 VEŘEJNÝCH ROZPOČTŮ PODLE MONITORU STÁTNÍ POKLADNY ZA ROK 2012

KRAJSKÝ MONITOR	PŘÍJMY NA OBYVATELE	OBECNÍ MONITOR	PŘÍJMY NA OBYVATELE
KARLOVARSKÝ	271 000 Kč	MODRAVA	8 247 Kč
PLZEŇSKÝ	195 000 Kč	BOŽÍ DAR	2 320 Kč
JIHOČESKÝ	193 000 Kč	HAMR NA JEZEŘE	1 701 Kč
VYSOČINA	182 000 Kč	POMEZÍ NAD OHŘÍ	1 403 Kč
JIHOMORAVSKÝ	173 000 Kč	HODONICE	1 309 Kč

STRUKTURA SALDA VEŘEJNÝCH ROZPOČTŮ v mld. Kč

TITUL	2005	2006	2007	2008	2009	2010	2011
STÁTNÍ ROZPOČET	-64	-138	-63	-78	-221	-176	-157
MIMOROZPOČTOVÉ FONDY CELKEM	-47	-1	-10	12	5	3	-8
VEŘEJNÉ ZDRAVOTNÍ POJIŠTĚNÍ	0	3	17	11	-6	-7	-5
ÚZEMNÍ SAMOSPRÁVNÉ CELKY	7	-4	11	16	-25	0	-1
SALDO	-104	-141	-44	-39	-248	-180	-171

Částky jsou v mld. Kč, Zdroj: LISTOPAD 2012, Fiskální výhled, Ministerstvo financí ČR

VÝDAJE NA DŮCHODY VERSUS SALDO A ODVODY

TITUL VÝDAJE	2010	2011
VÝDAJE NA DŮCHODY	346 213 000 000 Kč	368 069 000 000 Kč
SALDO STÁTNÍHO ROZPOČTU	-156 420 000 000 Kč	-135 000 000 000 Kč

Částky jsou v Kč

Zdroj Ministerstvo financí ČR

VZOR DAŇOVÝCH ODVODŮ ZAMĚSTNANCE S PRŮMĚRNOU MZDOU A 2 DĚTMI

SUPER HRUBÁ MZDA / HRUBÁ / ČISTÁ	34 931 Kč / 26 067 Kč / 22 252 Kč		
ZÁLOHA NA DAŇ Z PŘÍJMŮ	5 250 Kč		
SOC. POJ. ZAMĚSTNAVATEL	6 517 Kč	SOC. POJ. ZAMĚSTNANEC	1 695 Kč
ZDR. POJ. ZAMĚSTNAVATEL	2 347 Kč	ZDR. POJ. ZAMĚSTNANEC	1 174 Kč

POČET OSOB S JEDINÝM NEBO HLAVNÍM ZAMĚSTNÁNÍM V KRAJÍCH ČR ROK 2009

4 934 400 OSOB / MUŽI 2 823 700 / ŽENY 2 110 500

Přehled hospodaření státních fondů

	ROZPOČET NA ROK 2011	SKUTEČNOST ZA ROK 2011
DAŇOVÉ PŘÍJMY	17 501 400 000 Kč	17 261 000 000 Kč
NEDAŇOVÉ PŘÍJMY	16 451 900 000 Kč	16 086 200 000 Kč
KAPITÁLOVÉ PŘÍJMY	0 Kč	500 000 Kč
PŘIJATÉ TRANSFERY	150 000 000 Kč	133 500 000 Kč
PŘIJATÉ DOTACE	97 219 600 000 Kč	70 031 700 000 Kč
Z TOHO ZE STÁTNÍHO ROZPOČTU	96 366 900 000 Kč	69 184 600 000 Kč
PŘÍJMY CELKEM	131 322 900 000 Kč	103 512 900 000 Kč
BĚŽNÉ VÝDAJE	65 834 700 000 Kč	53 664 500 000 Kč
KAPITÁLOVÉ VÝDAJE	81 971 700 000 Kč	57 602 400 000 Kč
SALDO	-16 483 400 000 Kč	-7 754 000 000 Kč

Zdroj: Státní závěrečný účet za rok 2011, Ministerstvo financí ČR

SHRnutí VÝDAJŮ STÁTNÍHO ROZPOČTU

STÁTNÍ DLUH V ROCE 2014 PŘESÁHNE ČÁSTKU

200 TISÍC 10 MILIONŮ KČ
TO JE 50% HDP



VLÁDA KAŽDÝ ROK **UTRATÍ ZA ÚROK** ZE STÁTNÍHO DLUHU TOLIK, **KOLIK DOSTÁVAJÍ VŠECHNY OBCE A MĚSTA VE SDÍLENÝCH DANÍCH** (BEZ STATUTÁRNÍCH).



VLÁDA V LETECH 2014 A 2018 BUDE ZŘEJMĚ VLÁDOU POSLEDNÍ, KTERÁ BUDE MÍT MOŽNOST ZASTAVIT DALŠÍ ZADLUŽOVÁNÍ



PRO DOBROU NÁLADU JAN WERICH

Jan Werich:

“Jen kdyby lidi nedělali pořád stejné a staré chyby, a zvykli si, že jeden druhého vždy šidí, bylo by na světě o tolik míň hádání, jenže ti lidi by nebyli lidi, kdyby neměli chyby, a ti, kteří by tu bez chyb zbyli, na co by tu vlastně byli a k čemu by tu vlastně žili bez chybování?”

ZÁKLADNÍ, VYBRANÁ STATISTIKA ČESKÉHO HOSPODÁŘSTVÍ

45% Populace je ve věku 20 až 50 let, celkem 4.750.400 osob (od roku 1945 se podíl nezměnil)

20% Populace je ve věku pod 20 let, celkem 2.100.800 osob (rekord byl v roce 1959, i více jak 1 mil. osob více než dnes)

V ČR je **426.000 cizinců** s pobytem nad 90 dní (trvalým pak 189.000) to je 6x více než v roce 1993 a 2x více než v roce 2004

(nejvíce Ukrajinci, Slováci, Vietnamci, Poláci). Rusové obsadili Prahu a Karlovy Vary

Za posledních 5 let se zdvojnásobil počet domácností s počítačem a internetem

Spotřeba alkoholu a cigaret výrazně klesá (mírně stoupá spotřeba vína)

Počet nezaměstnaných je dlouhodobě 2x více než bylo do roku 2004 resp. 2005 (vstup ČR do EU)

Počet obviněných a odsouzených je o polovinu méně než bylo do roku 2000

UŽ NIKDY NEZAPOMÍNEJME, ŽE...

Jan Werich:

“...nejvíc se vyplácí, když člověk člověku pomáhá. Nejsladší na světě je poctivý spánek a **největším nepřítelem člověka je hloupost.**“

Tomáš Garrigue Masaryk:

“Bez osobní odvahy a odpovědnosti nelze dělat politiku opravdovou demokratickou a lidovou“.



MNOHO ZDARU!

Děkuji za pozornost

Lukáš Tesař

tel: 602 387 872

Email:

lukas.tesar@regionservis.cz