

Informace z oblasti činnosti Finanční správy

Setkání starostů a místostarostů

Ústeckého kraje

Ing. Tatjana Richterová, ředitelka FÚ pro Ústecký kraj
27.02.2014

Obsah vystoupení

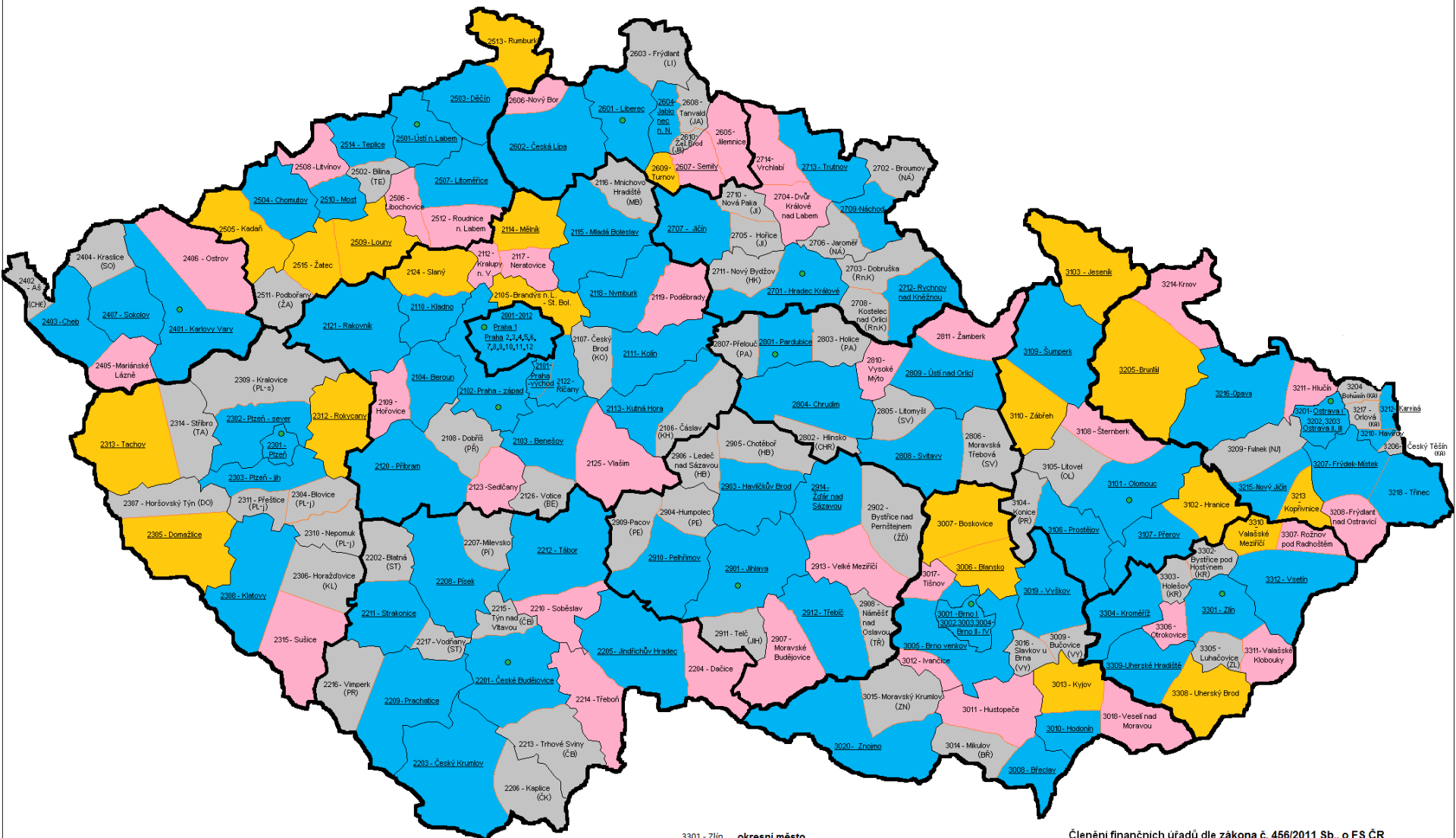
- 1. Organizační struktura Finanční správy**
- 2. Převody výnosů daní do obecních rozpočtů**
- 3. Kontrola čerpání dotací**

1. Organizační struktura finanční správy

K 1.1.2013

- **Generální finanční ředitelství**
- **Odvolací finanční ředitelství**
- **Specializovaný finanční úřad**
- **Finanční úřady (14)**
 1. **Řídící úroveň**
 2. **Územní pracoviště**

Územní působnost finančních úřadů k 1. 1. 2013

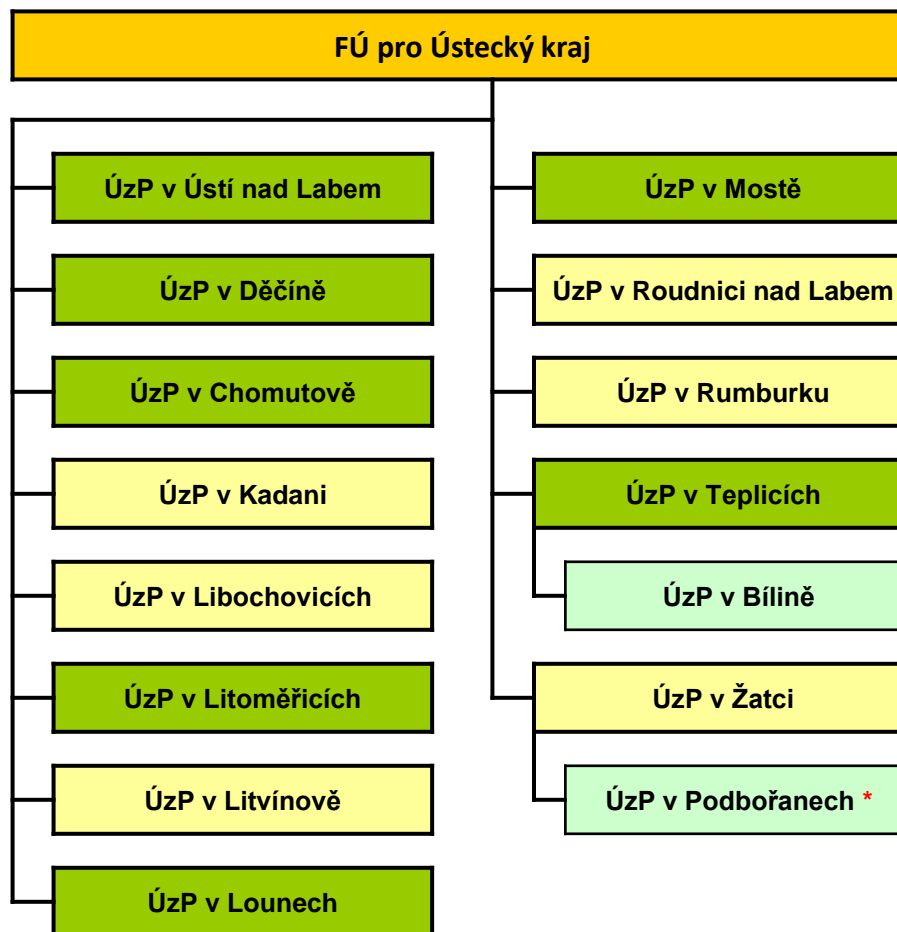


- 3301 - Zlín okresní město
- hranice působnosti ÚP
- hranice okresu
- hranice působnosti FÚ

Členění finančních úřadů dle zákona č. 456/2011 Sb., o FS ČR

- a) finanční úřady s působností VÚSC
- b) územní pracoviště finančního úřadu orientace se 61 a více zaměstnanci
- c) územní pracoviště finančního úřadu orientace se 41 až 60 zaměstnanci
- d) územní pracoviště finančního úřadu orientace s 26 až 40 zaměstnanci
- e) územní pracoviště finančního úřadu orientace s 25 a méně zaměstnanci

Organizační struktura FÚ pro Ústecký kraj



* výjimka GRŘ na zařazení pod "neokresní"
ÚP

2 .Převody výnosů daní do obecních rozpočtů - Organizační změna k 1.1.2013

- do konce roku 2012 převádělo daňové výnosy obcím všech 199 FÚ,
- od 1.1.2013 převádí daňové výnosy 14 nových FÚ s krajskou územní působností, oddělení evidence daní,
- FÚ pro Ústecký kraj převádí daňové výnosy obcím v kraji z účtu:
xxxx – 77621411 / 0710

předčíslí (xxxx) = druh daně, jejíž výnos je převáděn

- počet obcí, kterým je převáděno v Ústeckém kraji je 354 a 3 městské obvody (Ústí nad Labem)

Základní zákony

- **Zákon č. 250/2000 Sb. o rozpočtových pravidlech územních rozpočtů**
- **Zákon č. 243/2000 Sb. o rozpočtovém určení daní**
- **Vyhláška č. 264/2013 Sb. o podílu jednotlivých obcí na stanovených procentních částech celostátního hrubého výnosu DPH a daní z příjmů**
- **Zákon č. 128/2000 Sb. o obcích**

Zákon č. 243/2000 Sb.

- § 3 - daňové příjmy rozpočtů krajů
- § 4 - daňové příjmy rozpočtů obcí
- § 6 - převod daňových příjmů
 - nejméně jedenkrát měsíčně
 - částka vyšší než 500,-- Kč
- **Příloha č. 1** – procenta, kterými se jednotlivé kraje podílejí na procentní části celostátního hrubého výnosu daně
- ☐ **Příloha č. 2** – koeficienty postupných přechodů
- **Příloha č. 3** – přepočítací koeficient

Druhy převodů

I. Převody podílem z celostátního hrubého výnosu daní

dle § 2 zákona o rozpočtovém určení daní se rozumí celostátním hrubým výnosem daní peněžní prostředky vybrané v průběhu roku správcem daně, snížené o vrácené prostředky. Tyto prostředky jsou sdílené se státním rozpočtem a jsou převáděny do obcí a krajů ve výši, která odpovídá procentnímu podílu.

Postup převádění

Generální finanční ředitelství dvakrát měsíčně sděluje sumární stav na příslušných příjmových účtech, tzv. celostátní hrubý výnos daní.

Vždy dochází nejprve k porovnání momentální výše výnosu daně na jednotlivých daních a částky inkasa, ze které byl naposledy vypočítán nárok obcí a krajů

Postup převádění - pokračování

V případě nárůstu výnosu daně se vypočítají z přírůstku nároky jednotlivých obcí a krajů podle zákonem daných pravidel a neprodleně jsou převáděny do jejich rozpočtů .

Je-li stav na příjmových účtech nižší než naposledy sdělená částka, nelze žádné prostředky převést a provádí se kompenzace přeplacení.

Dochází k tomu v případech, kdy objem vratek daní a nadměrných odpočtů DPH převyšuje objem vybrané daně.

V praxi k tomu dochází zejména u daně z příjmu fyzických a právnických osob v období duben, květen, červenec, srpen.

Druhy převodů

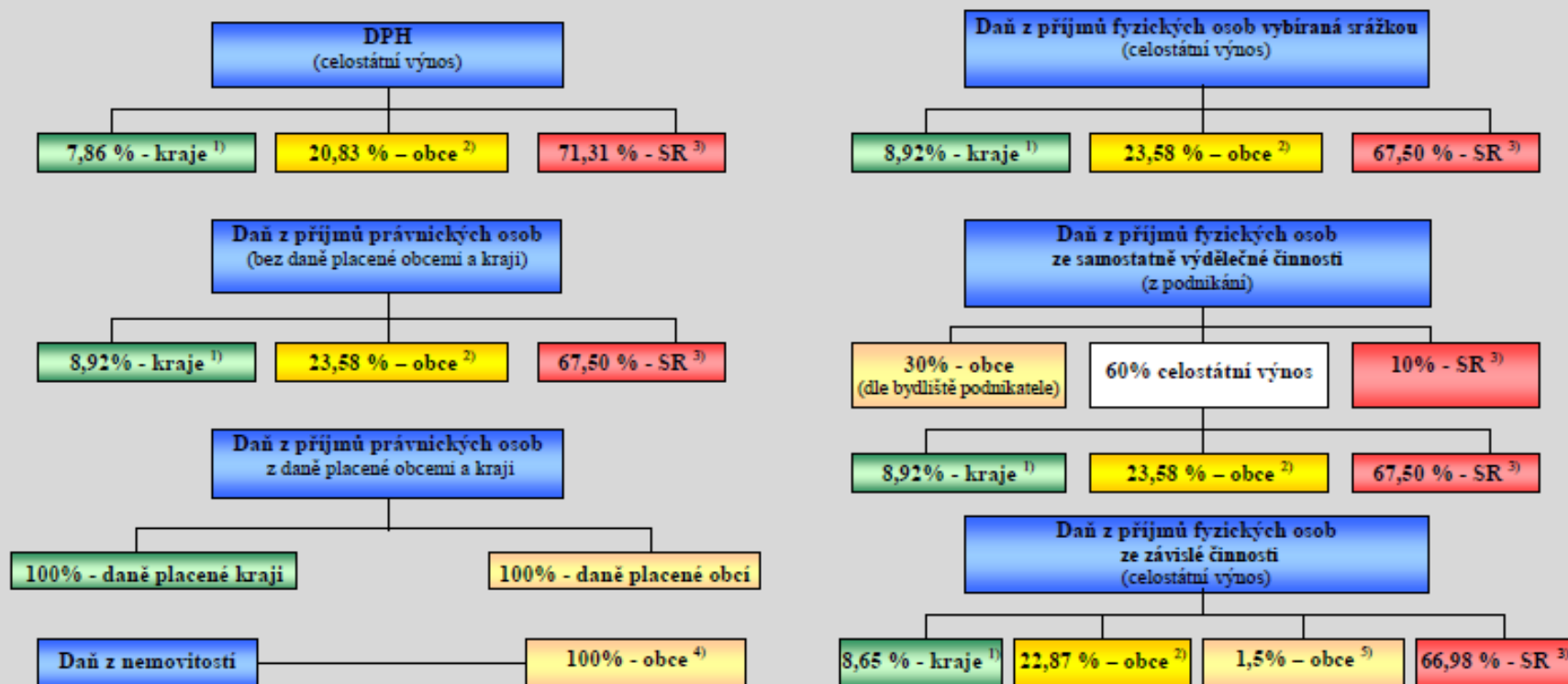
II. Převody z výnosu daní

Daňovým příjmem rozpočtu obcí jsou:

- 30% z výnosu záloh na daň a samotné daně z příjmu fyzických osob, které mají na území dané obce bydliště,
- 100% výnosu daně z nemovitých věcí, které se nachází na území dané obce

FÚ pro Ústecký kraj převádí tyto výnosy obvykle 2x měsíčně se splatností okolo 15 a 30 v měsíci

Schéma rozdělení rozpočtového určení daní v letech 2013 až 2015 (bez SFDI, poplatků a pokut)



Vysvětlivky:

¹⁾ Každý kraj se na procentní části celostátního hrubého výnosu daně podílí procentem stanoveným v příloze č. 1 zákona č. 243/2000 Sb., o RUD, v platném znění

²⁾ Daňové příjmy jsou rozdělovány na základě:

1. kritéria výměry katastrálních území obce (3 %)
2. prostého počtu obyvatel v obci (10 %)
3. násobků postupných přechodů (80 %)
4. počet dětí a žáků navštěvujících školu zřizovanou obcí (7 %)

³⁾ Příjmy státního rozpočtu

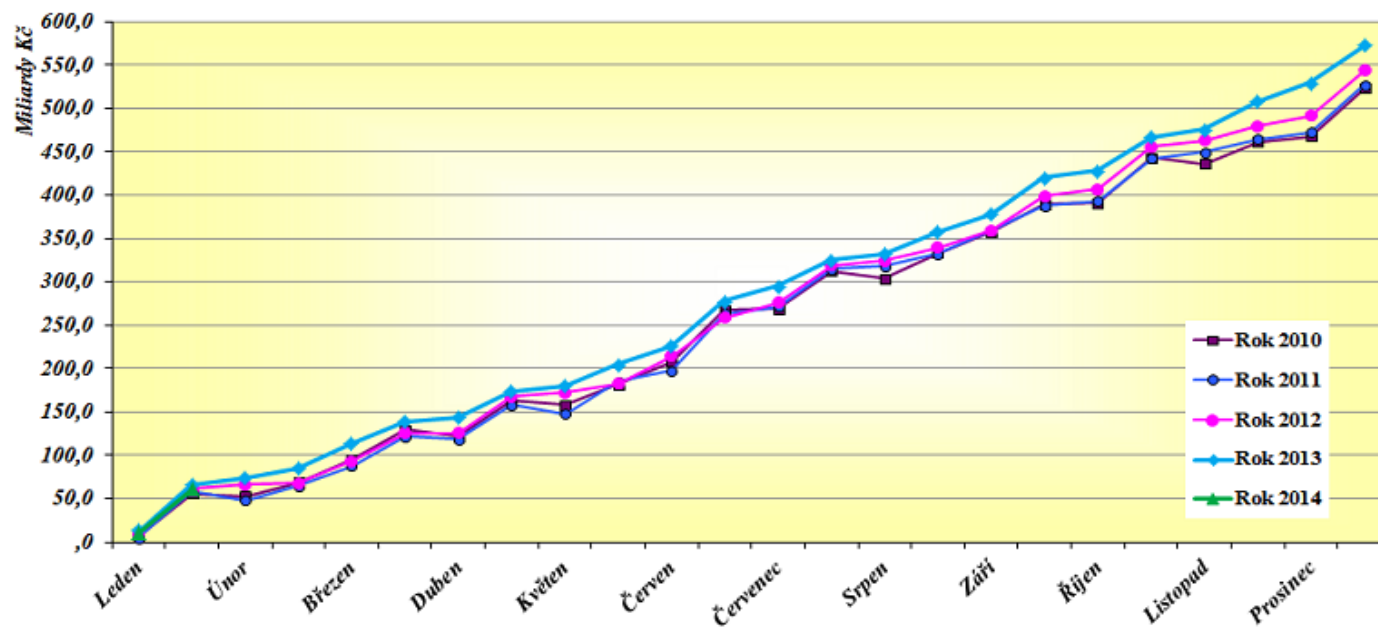
⁴⁾ Výnos daně z nemovitosti; příjemcem je ta obec, na jejímž území se nemovitost nachází.

⁵⁾ Daňové příjmy jsou rozdělovány na základě počtu zaměstnanců s místem výkonu práce v obci.

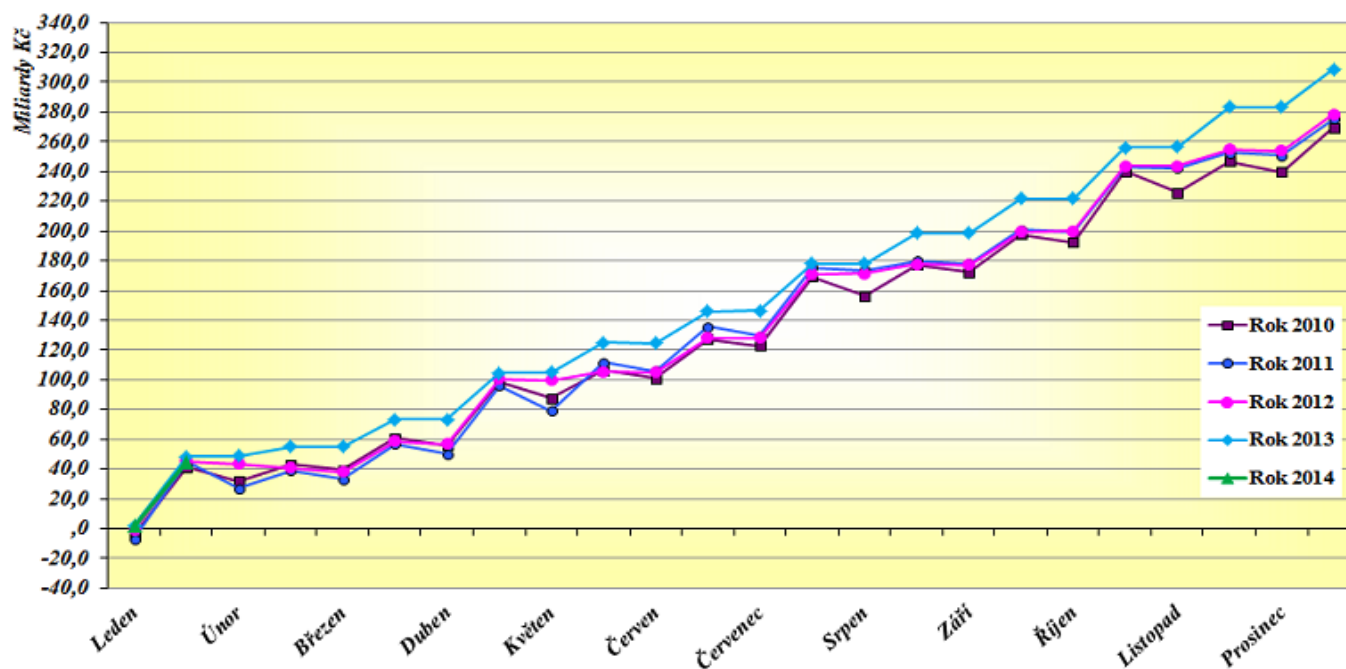
Přehledy na www

- Informace o daňových příjmech krajů a obcí, rozpočtové určení daní, průběh celostátního inkasa sdílených daní i přehled změn celostátního hrubého výnosu sdílených daní jsou k dispozici na internetových stránkách Finanční správy:
- <http://www.financnisprava.cz/cs/dane-a-pojistne/kraje-a-obce/danove-prijmy-kraju-a-obci>
- Vývoj inkasa je zobrazen v následujících grafech:

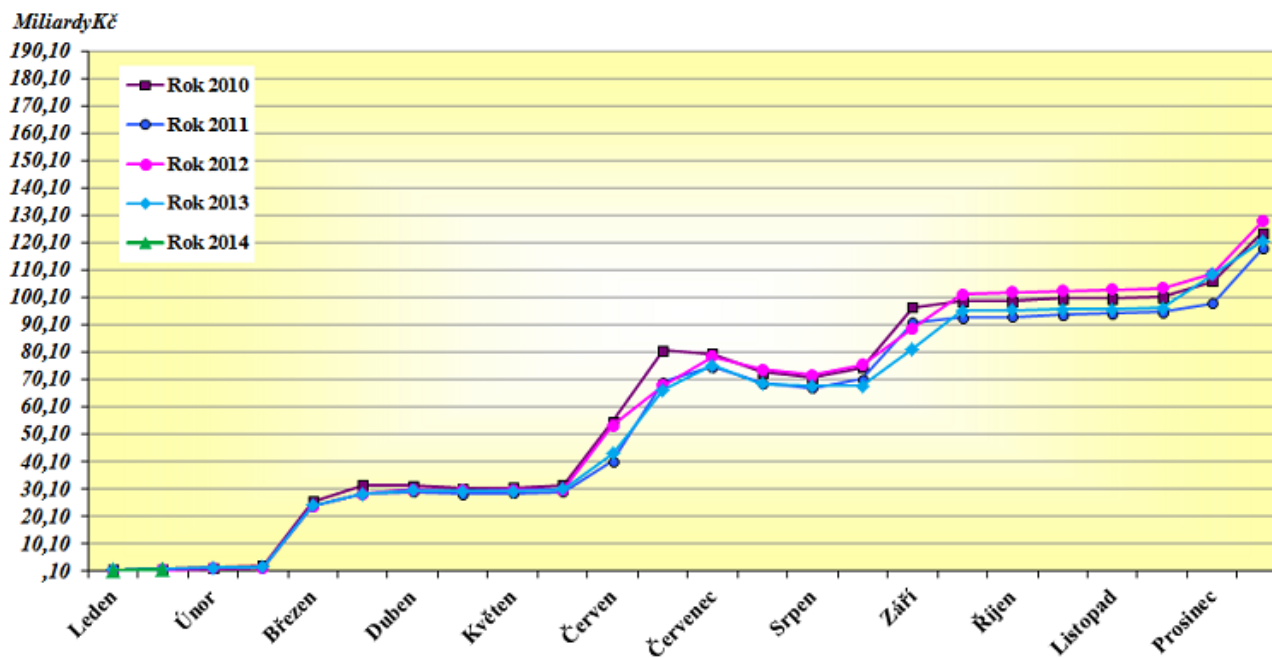
Sdílené daně celkem (DPH a daně z příjmů) Celostátní hrubý výnos sdílených daní (DPH a daně z příjmů) v letech 2010 až 2014 (pro převody obcím a krajům)



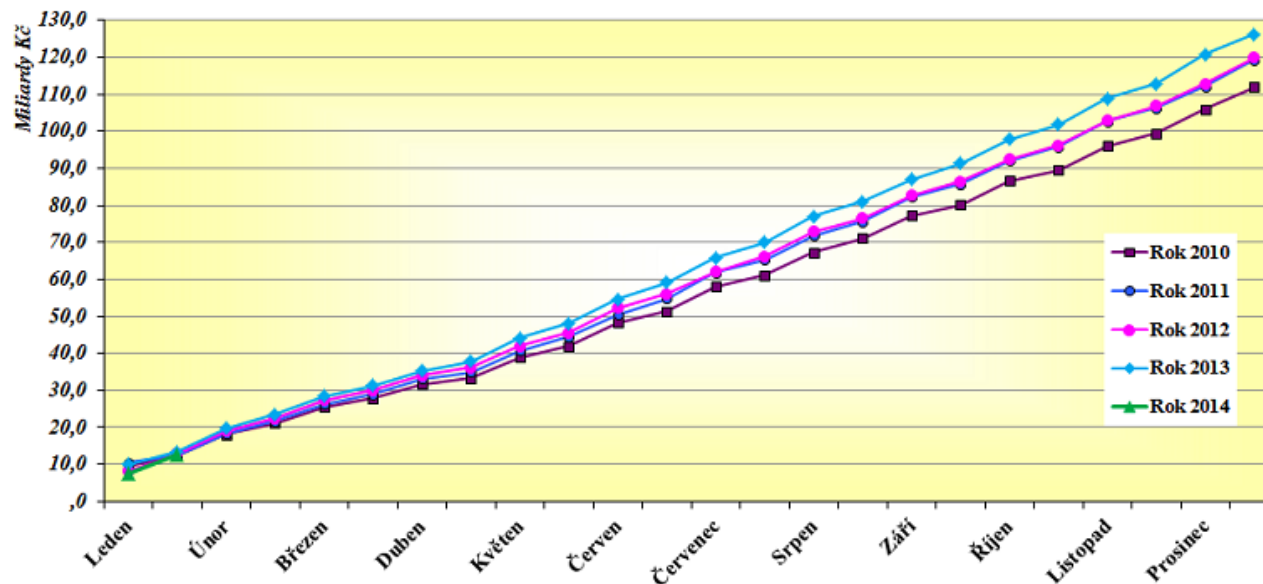
Daň z přidané hodnoty Celostátní hrubý výnos DPH v letech 2010 až 2014 (v mld. Kč) (pro převody obcím a krajům)



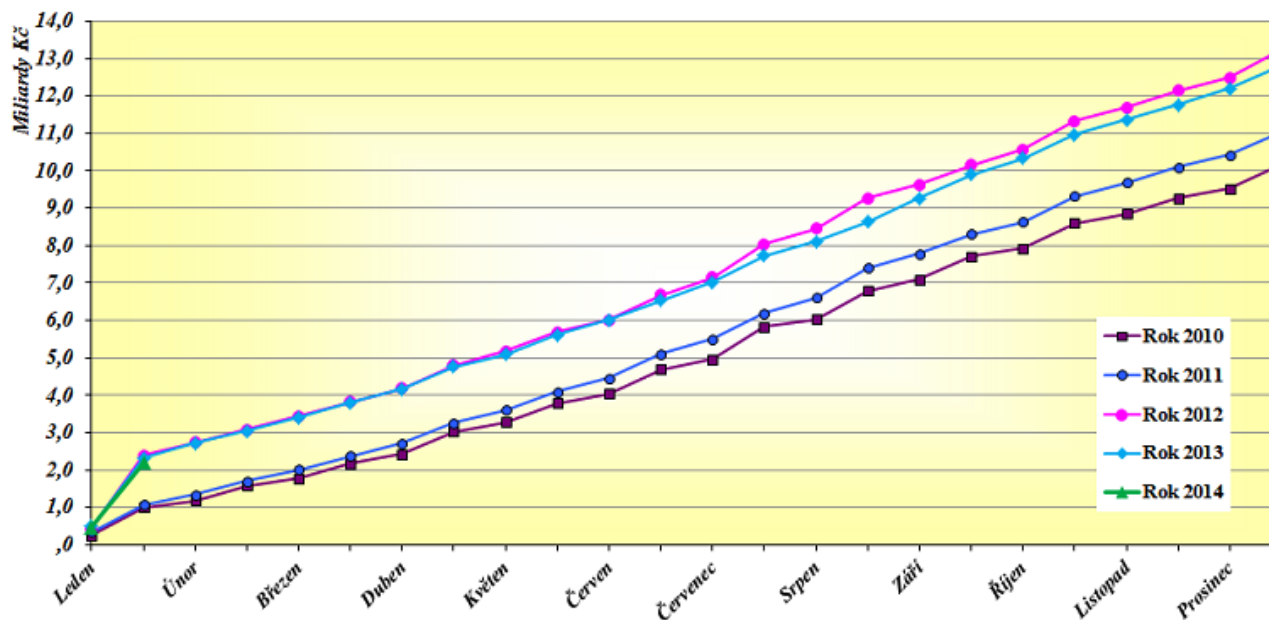
Daň z příjmů právnických osob (DPPO) Celostátní hrubý výnos DPPO v letech 2010 až 2014 (v mld. Kč) (pro převody obcím a krajům)



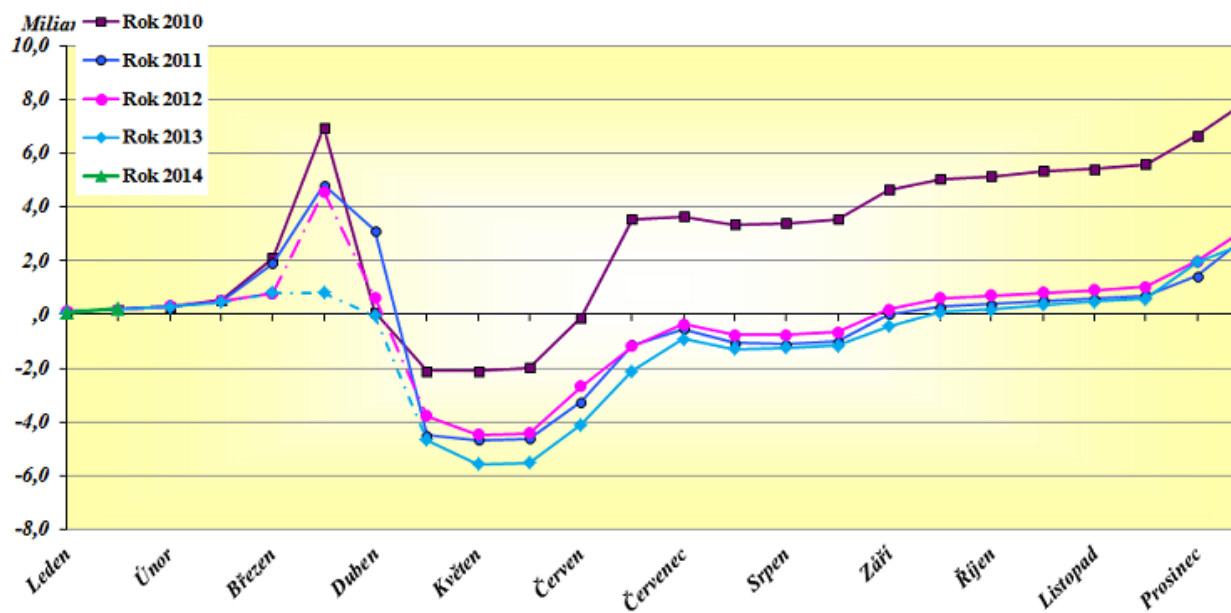
Daň z příjmů fyzických osob (DPFO) ze závislé činnosti Celostátní hrubý výnos DPFO ze závislé činnosti v letech 2010 až 2014 (v mld. Kč) (pro převody obcím a krajům)



Daň z příjmů fyzických osob - zvláštní sazba Celostátní hrubý výnos DPFO ze závislé činnosti v letech 2010 až 2014 (v mld. Kč) (pro převody obcím a krajům)

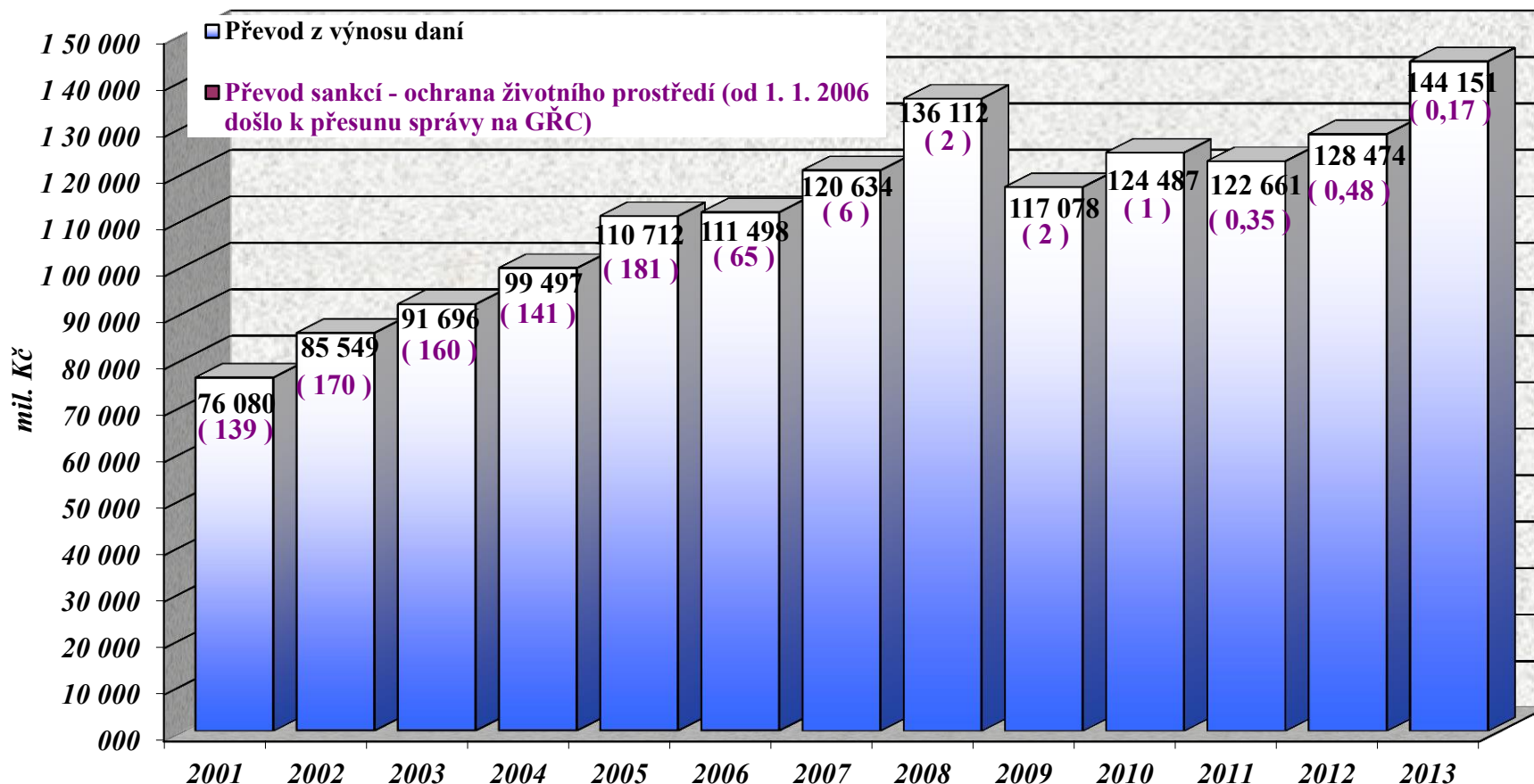


Daň z příjmů fyzických osob podávajících přiznání Celostátní hrubý výnos DPFO ze závislé činnosti v letech 2010 až 2014 (v mld. Kč) (pro převody obcím a krajům)



Převody do rozpočtů obcí v letech 2001 až 2013

údaje za daňovou správu (v mil. Kč)



3. Kontrola čerpání dotací

Kontrolu týkající se čerpání dotací poskytnutých ze SR a EU provádějí:

- Poskytovatelé dotací – 320/2001 Sb.
- NKÚ - zák. č. 166/1993 Sb.
- FÚ – zák. č. 280/2009 Sb. daňový řád
- Evropská komise – u prostředků poskytnutých z Evropských fondů
- Auditní orgán – odbor 52 MF - u prostředků poskytnutých z Evropských fondů

Poskytovatelé dotací postupují od 1.1.2014 procesně dle zákona č. 320/2001 Sb. a také dle zák. č. 255/2012 Sb. o kontrole – kontrolní řád

Finanční úřad

provádí kontrolu dotací procesně podle daňového řádu, který umožňuje nejen provést kontrolu, ale zároveň odvod a penále vyměřit a vymáhat.

od 1.1.2013 platí nová organizační struktura finančních úřadů:

- každý kraj má jeden finanční úřad
- Specializovaný finanční úřad v Praze
- Odvolací finanční ředitelství v Brně

Finanční úřad - pokračování

Na každém FÚ v krajském městě oddělení dotací a finanční kontroly s působností pro celý kraj, které má

- několik referátů dotací

(FÚ pro Ústecký kraj referáty sídlí na ÚzP v sídle bývalého okresu – Ústí, Teplice, Most, Chomutov, Louny, Litoměřice, Děčín)

- jeden referát finanční kontroly (sídlí v ústí n.L.)

Referáty dotací provádějí kontrolu odvodové povinnosti u všech druhů právních forem příjemců dotací buď na základě vlastního výběru subjektu ke kontrole, nebo na základě podnětu

IS CEDR

Informační systém dotací ve verzích podle druhu uživatele.

- Informace o poskytnutých dotacích všemi poskytovateli jsou přístupné veřejnosti na internetových stránkách Ministerstva financí v IS CEDR III – nejsou kompletní

Ve skutečnosti celkový zkontrolovaný objem v Kč je ve skutečnosti vyšší, než jsou částky uvedené v IS CEDR, protože jsou kontrolovány i vlastní zdroje, které je povinen příjemce dotace do financování projektu sám vložit – zkontrolovaná částka je tak vždy o 25-50% u jednotlivých projektů vyšší.

Zák. č. 218/2000 Sb. o rozpočtových pravidlech

Stanoví základní rámec poskytování dotací ze státního rozpočtu ČR, státních fondů a Národního fondu

Nejdůležitější ustanovení z hlediska kontroly čerpání poskytnutých prostředků:

§§ 3,14,15,16,44,44a,75

- Definuje poskytovatele, příjemce, druh poskytovaných prostředků, podmínky, sankce
- Kompetenci FÚ k vyměření odvodu za porušení rozpočtové kázně
- Výši odvodu a penále
- Stanoví kompetenci GFŘ k promíjení

Kontrola FÚ

FÚ provádí kontrolu na základě rozhodnutí o poskytnutí prostředků a na základě všech dokumentů, na základě kterých byla dotace poskytnuta. Těmito dalšími dokumenty jsou programy, zásady, příručky, metodiky, postupy, pravidla apod., které vydal poskytovatel a příjemce dotace se zavázal se jimi řídit. V rámci kontroly je posuzováno:

- Ověření dodržování zákona o veřejných zakázkách, tj. zda dodavatel byl vybrán správně
- Zda dotovaná činnost je/není osvobozena dle zákona o DPH – podle toho lze/nelze do celkových nákladů na projekt zahrnout částky včetně nebo bez DPH
- Ověření splnění účelu na základě účetních dokladů dle rozpočtu projektu
- Ověření, že všechny náklady byly v daném termínu zaplacený – na základě bankovních výpisů
- Fyzické ověření plnění účelu na místě
- Zkoumá se splnění všeho, co poskytovatel stanovil, tj. splnění všech časových, finančních i technických parametrů a podmínek

Kontrola FÚ

- Porušení podmínek rozhodnutí může a nemusí být porušením rozpočtové kázně – stanoví poskytovatel
- Příjemce nemůže jen na základě vlastního uvážení realizovat projekt jiným způsobem, než bylo odsouhlaseno poskytovatelem
- Jen poskytovatel má právo své rozhodnutí změnit
- Změna rozhodnutí musí být provedena před tím, než by mohlo dojít k nedodržení parametrů či podmínek

Nejčastější pochybení

- Nedodržení zákona o veřejných zakázkách č. 137/2006 Sb.
- Změna v účelu nedodržení projektu ve schválené podobě bez souhlasu poskytovatele
- Nedodržení termínu realizace projektu
- Pozdní čerpání finančních prostředků, předkládání zpráv, finančního vypořádání a závěrečného vyhodnocení akce apod.
- Nedodržení výše položek rozpočtu na projekt

Nejčastější pochybení

- Nedodržení poměru vložených vlastních zdrojů a dotace k celkovým nákladům
- nevrácení nevyčerpaných prostředků – zadržení
- Financování projektu z jiného účtu, než je stanoveno poskytovatelem
- Nedodržení publicity u dotací z EU
- Zahrnutí nezpůsobilých výdajů do celkových nákladů
- Nenaplnění monitorovacích ukazatelů

Nejčastější pochybení

- Nedodržení předkládání dalších požadovaných dokumentů poskytovateli
- Zahrnutí investičních nákladů do neinvestičních – nesprávné zaúčtování a tím nesprávné zahrnutí do vykazovaných nákladů na projekt
- Neoznačování příslušných dokladů, kterými je dokládáno čerpání dotace, nesprávné vedení účetnictví, nedodržení podmínky způsobu účetní evidence o projektu

Odvod za porušení rozpočtové kázně

- § 14 - Na dotaci není právní nárok, pokud zvláštní předpis nestanoví jinak
- Poskytovatel má dle § 14 zák. č. 218/2000 Sb. povinnost uvést, které podmínky jsou méně závažné – u těchto stanoví procentní odvod za porušení (u prostředků ČR lze odvod stanovit ve výši 5%, u prostředků EU v různé výši %)

Výše odvodu dle § 44a odst. 4,5

- Za porušení podmínek lze vyměřit odvod v procentní výši, ve vypočtené výši nebo ve výši celé poskytnuté dotace

Kontrolovaný subjekt může po vyměření odvodu a penále využít opravné a dozorčí prostředky dle daňového řádu

Prominutí dle § 44a odst. 11 v kompetenci GFŘ

Dotazy ?

Děkuji za pozornost

