

# **Informace z oblasti činnosti Finanční správy**

**Setkání starostů a místostarostů**

**Moravskoslezského kraje**

Ing. Břetislav Šafarčík, Ph.D., ředitel FÚ pro MSK

24.04.2014

## Obsah vystoupení

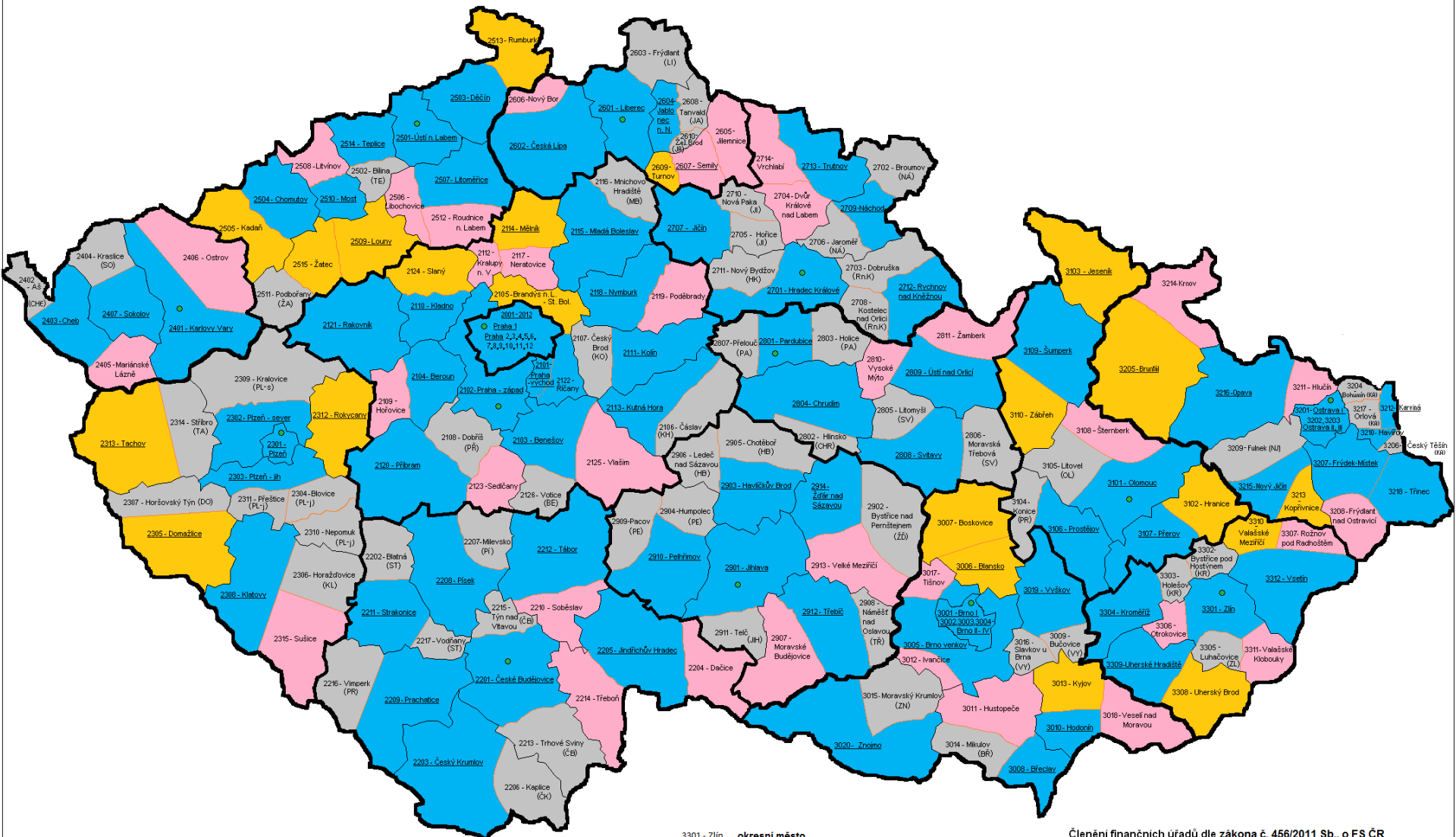
- 1. Organizační struktura Finanční správy**
- 2. Převody výnosů daní do obecních rozpočtů**
- 3. Kontrola čerpání dotací**

# 1. Organizační struktura finanční správy

**K 1.1.2013**

- **Generální finanční ředitelství**
- **Odvolací finanční ředitelství**
- **Specializovaný finanční úřad**
- **Finanční úřady (14)**
  1. **Řídící úroveň**
  2. **Územní pracoviště**

# Územní působnost finančních úřadů k 1. 1. 2013

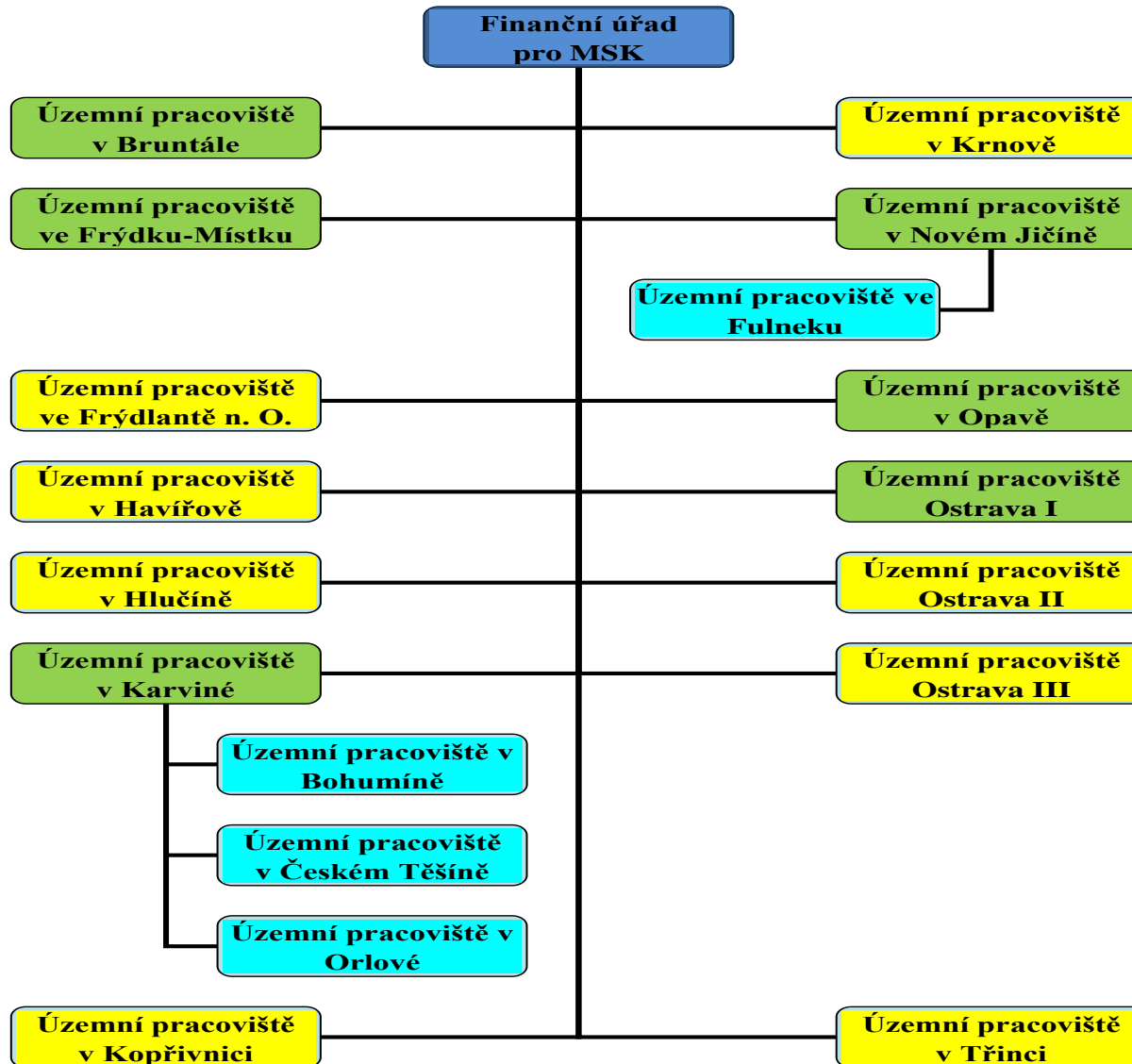


- 3301 - Zlín okresní město
- hranice působnosti ÚP
- hranice okresu
- hranice působnosti FÚ

## Členění finančních úřadů dle zákona č. 456/2011 Sb., o FS ČR

- a) finanční úřady s působností VÚSC
- b) územní pracoviště finančního úřadu orientace se 61 a více zaměstnanci
- c) územní pracoviště finančního úřadu orientace se 41 až 60 zaměstnanci
- d) územní pracoviště finančního úřadu orientace s 26 až 40 zaměstnanci
- e) územní pracoviště finančního úřadu orientace s 25 a méně zaměstnanci

# Organizační struktura FÚ pro Moravskoslezský kraj



## 2. Převody výnosů daní do rozpočtů obcí

- Od 1.1.2013 nová organizační struktura finanční správy.
- Daňové výnosy převádí 14 nových FÚ s krajskou územní působností, oddělení evidence daní.
- FÚ pro Moravskoslezský kraj převádí daňové výnosy obcím v kraji z účtu: **xxxx – 77621761 / 0710**, kde **xxxx** je druh daně, jejíž výnos je převáděn.
- V rámci Moravskoslezského kraje jsou výnosy převáděny do rozpočtu 300 obcí a 23 městských obvodů.

## Základní zákony

- Zákon č. **250/2000 Sb.** o rozpočtových pravidlech územních rozpočtů.
- Zákon č. **243/2000 Sb.** o rozpočtovém určení daní.
- Vyhláška č. **264/2013 Sb.** o podílu jednotlivých obcí na stanovených procentních částech celostátního hrubého výnosu DPH a daní z příjmů.
- Zákon č. **128/2000 Sb.** o obcích.

## Zákon č. 243/2000 Sb.

- **§ 3** - daňové příjmy rozpočtů krajů.
- **§ 4** - daňové příjmy rozpočtů obcí.
- **§ 6** - převod daňových příjmů
  - nejméně jedenkrát měsíčně
  - částka vyšší než 500,-- Kč
- **Příloha č. 1** – procenta, kterými se jednotlivé kraje podílejí na procentní části celostátního hrubého výnosu daně.
- **Příloha č. 2** – koeficienty postupných převodů.
- **Příloha č. 3** – přepočítací koeficient pro Prahu, Brno, Ostravu, Plzeň.



## Druhy převodů

### I. Převody podílem z celostátního hrubého výnosu daní

dle § 2 zákona o rozpočtovém určení daní se rozumí celostátním hrubým výnosem daní peněžní prostředky vybrané v průběhu roku správcem daně, snížené o vrácené prostředky. Tyto prostředky jsou sdílené se státním rozpočtem a jsou převáděny do obcí a krajů ve výši, která odpovídá procentnímu podílu.

## Postup převádění

Generální finanční ředitelství dvakrát měsíčně sděluje sumární stav inkasa na příslušných příjmových účtech, tzv. **celostátní hrubý výnos daní**.

Vždy dochází nejprve k **porovnání** momentální výše výnosu daně na jednotlivých daních a částky inkasa, ze které byl naposledy vypočítán nárok obcí a krajů.

## Postup převádění

V případě **nárůstu výnosu daně** se z přírůstku vypočítají nároky jednotlivých obcí a krajů podle zákonem daných pravidel a neprodleně jsou převáděny do jejich rozpočtů .

V případě **poklesu výnosu daně** nelze žádné prostředky převést a provádí se kompenzace přeplacení.

K poklesu dochází v případě, že objem vratek daní a nadměrných odpočtů DPH převyšuje objem vybrané daně, což nastává zejména u daně z příjmu fyzických a právnických osob v období duben, květen, červenec, srpen.

## Druhy převodů

### II. Převody z výnosu daní

Daňovým příjmem rozpočtu obcí jsou:

- **30%** z výnosu záloh na daň a samotné daně z příjmu fyzických osob, které mají na území dané obce bydliště,
- **100%** výnosu daně z nemovitých věcí, které se nachází na území dané obce

FÚ pro Moravskoslezský kraj převádí tyto výnosy obvykle **2x měsíčně** se splatností okolo 15. a 30. dne v měsíci

## Převody sdílených daní -2013

	Moravskoslezský kraj	Obce MS kraje
DP	částka (tis.Kč)	částka (tis.Kč)
DPPO	1 097 468	3 178 458
DPFO	16 661	47 407
DPS	111 178	324 131
DPH	2 331 901	6 744 751
DPZ	1 065 641	3 044 900
DNE		964 058
<b>Celkem</b>	<b>4 622 850</b>	<b>14 303 706</b>

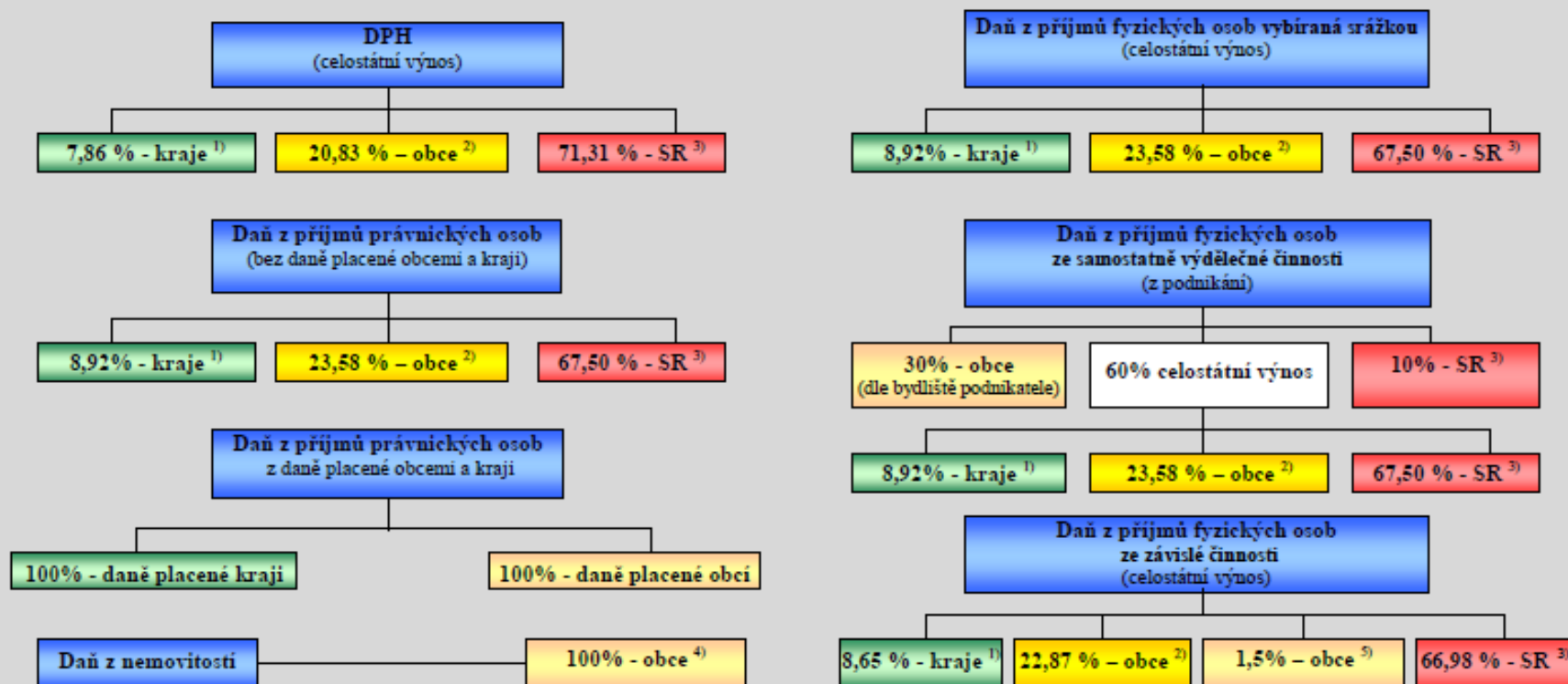
## Podíly územních rozpočtů na hrubém výnosu daní porovnání 2012/2013

rok	2012	2013	2012	2013
DP	obce (%)	obce (%)	kraje(%)	kraje(%)
DPPO	21,40	23,58	8,92	8,92
DPFO	21,40	23,58	8,92	8,92
DPS	21,40	23,58	8,92	8,92
DPH	19,93	20,83	8,29	7,86
DPZ	21,40	22,87	8,92	8,65

rok	2012	2013
podíl obcí (mld. Kč)	113,5	126,9
podíl krajů (mld. Kč)	46,5	47,2

# FINANČNÍ SPRÁVA

## Schéma rozdělení rozpočtového určení daní v letech 2013 až 2015 (bez SFDI, poplatků a pokut)



### Vysvětlivky:

<sup>1)</sup> Každý kraj se na procentní části celostátního hrubého výnosu daně podílí procentem stanoveným v příloze č. 1 zákona č. 243/2000 Sb., o RUD, v platném znění

<sup>2)</sup> Daňové příjmy jsou rozdělovány na základě:

1. kritéria výměry katastrálních území obce (3 %)
2. prostého počtu obyvatel v obci (10 %)
3. násobků postupných přechodů (80 %)
4. počet dětí a žáků navštěvujících školu zřizovanou obcí (7 %)

<sup>3)</sup> Příjmy státního rozpočtu

<sup>4)</sup> Výnos daně z nemovitosti; příjemcem je ta obec, na jejímž území se nemovitost nachází.

<sup>5)</sup> Daňové příjmy jsou rozdělovány na základě počtu zaměstnanců s místem výkonu práce v obci.

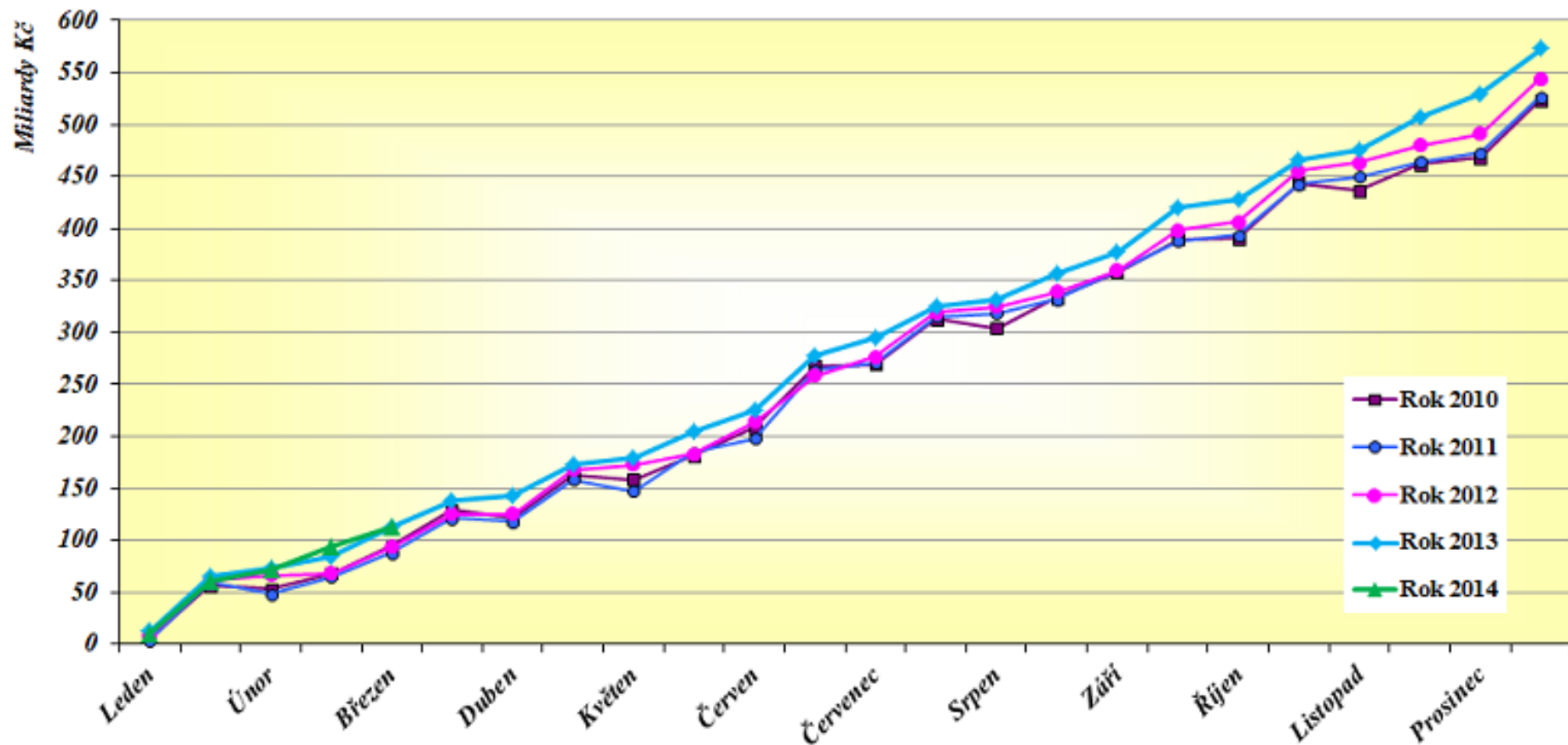
## Přehledy na www

- Informace o daňových příjmech krajů a obcí, rozpočtové určení daní, průběh celostátního inkasa sdílených daní i přehled změn celostátního hrubého výnosu sdílených daní jsou k dispozici na internetových stránkách Finanční správy:
- <http://www.financnisprava.cz/cs/dane-a-pojistne/kraje-a-obce/danove-prijmy-kraju-a-obci>
- Vývoj inkasa je zobrazen v následujících grafech:



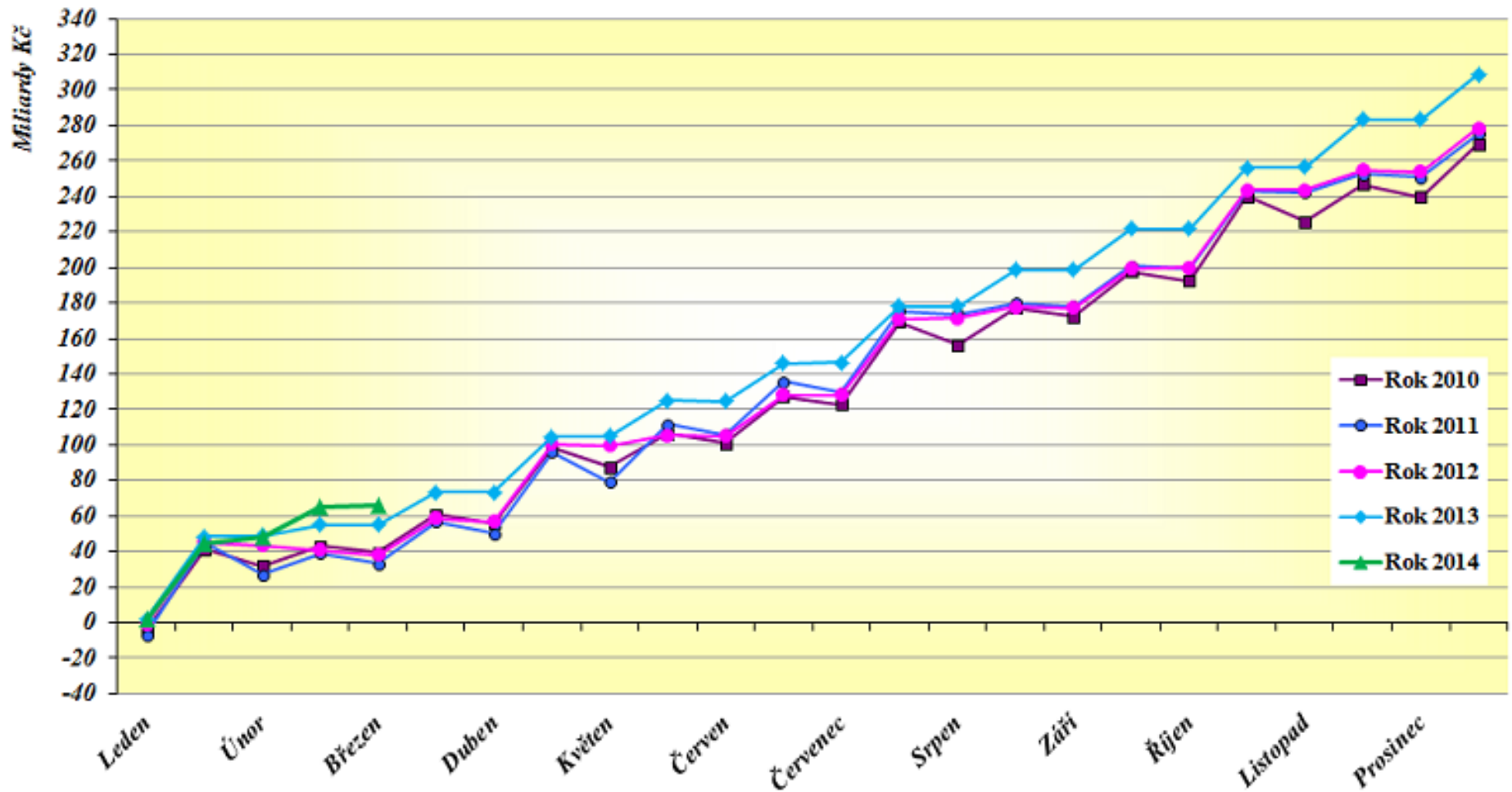
# FINANČNÍ SPRÁVA

**Sdílené daně celkem (DPH a daně z příjmů)**  
**Celostátní hrubý výnos sdílených daní (DPH a daně z příjmů) v letech 2010 až 2014**  
**(pro převody obcím a krajům)**



# FINANČNÍ SPRÁVA

## Daň z přidané hodnoty Celostátní hrubý výnos DPH v letech 2010 až 2014 (v mld. Kč) (pro převody obcím a krajům)

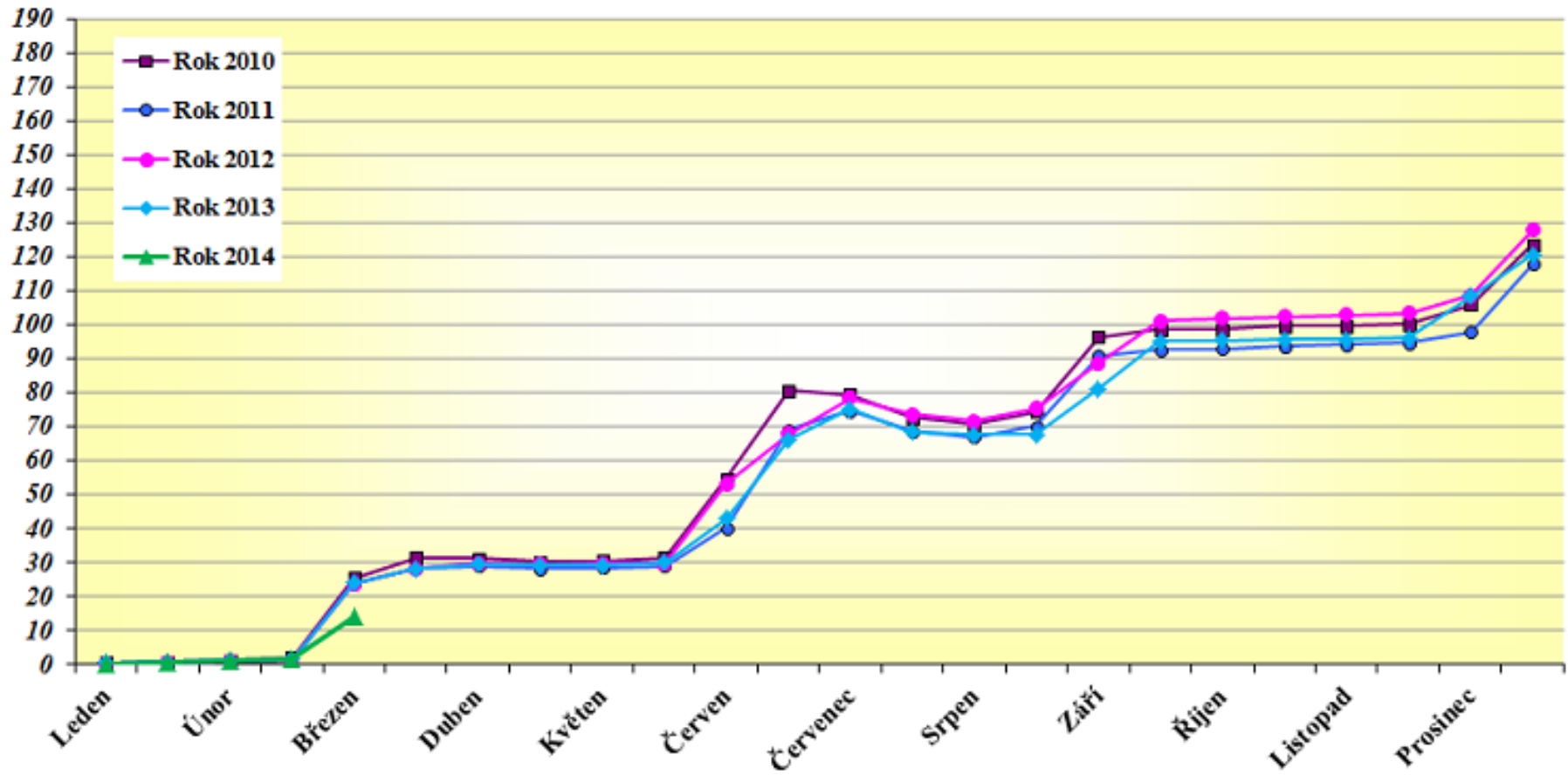


# FINANČNÍ SPRÁVA

## Daň z příjmů právnických osob (DPPO)

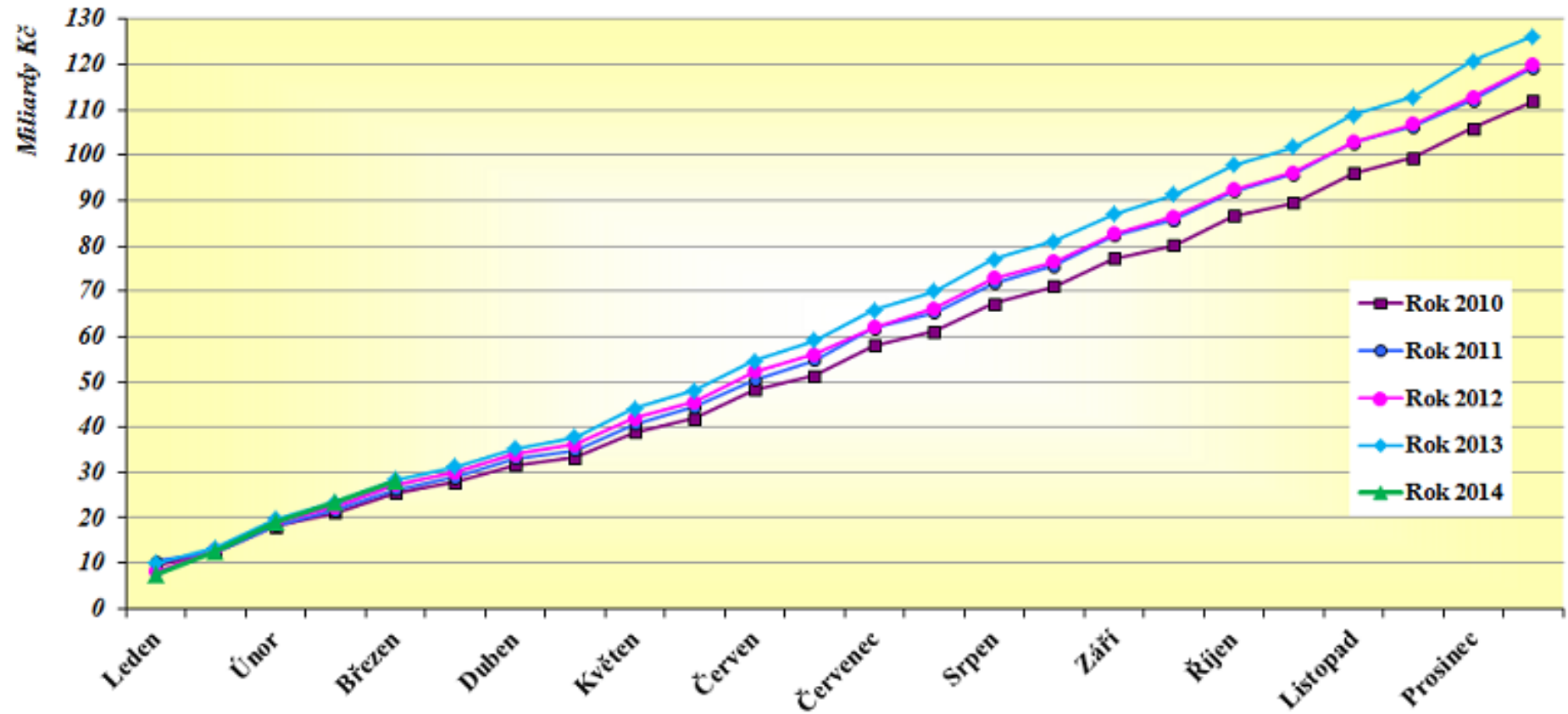
Celostátní hrubý výnos DPPO v letech 2010 až 2014 (v mld. Kč) (pro převody obcím a krajům)

Miliardy Kč



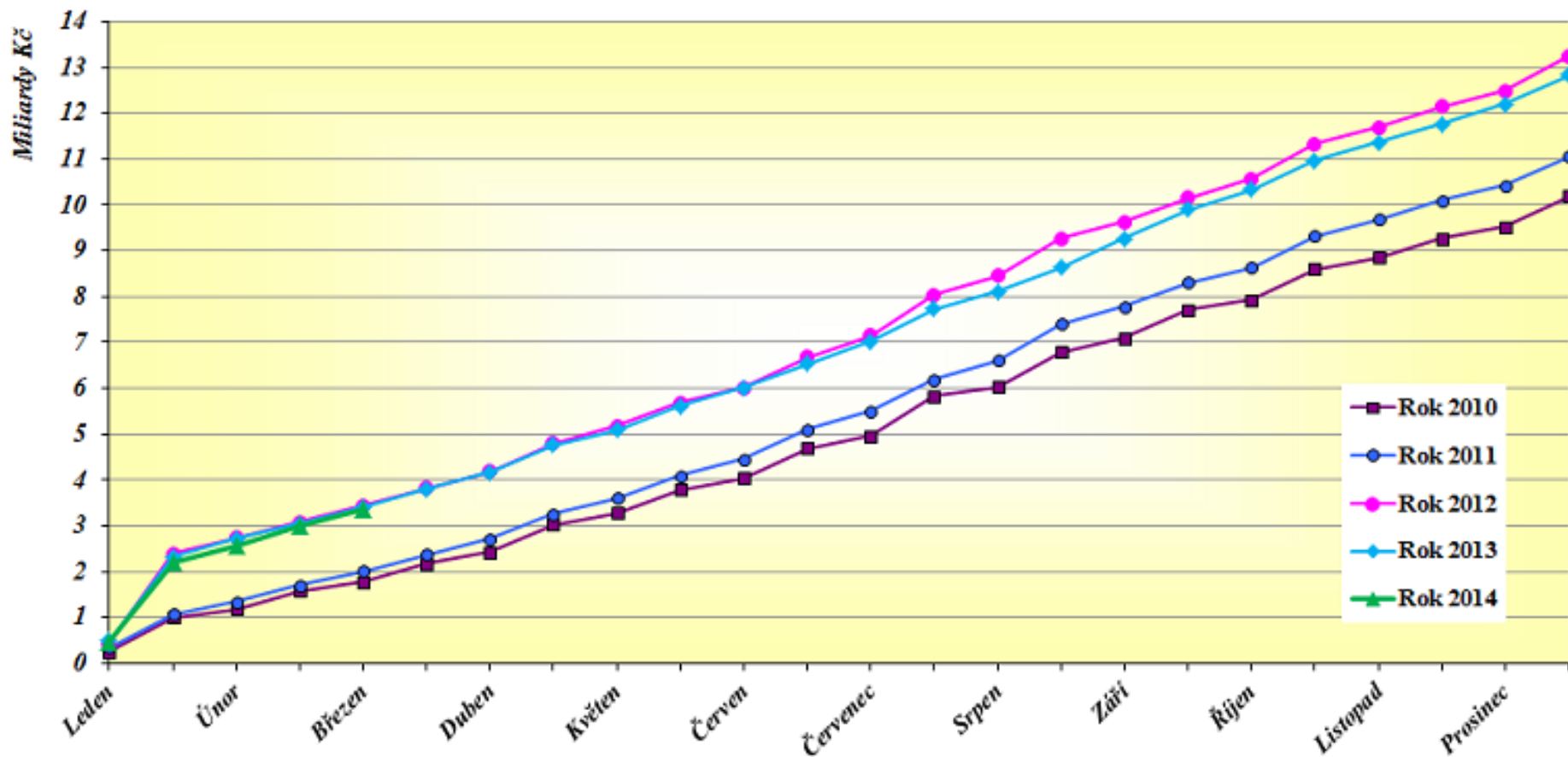
# FINANČNÍ SPRÁVA

Daň z příjmů fyzických osob (DPFO) ze závislé činnosti  
Celostátní hrubý výnos DPFO ze závislé činnosti v letech 2010 až 2014 (v mld. Kč) (pro převody obcím a krajům)



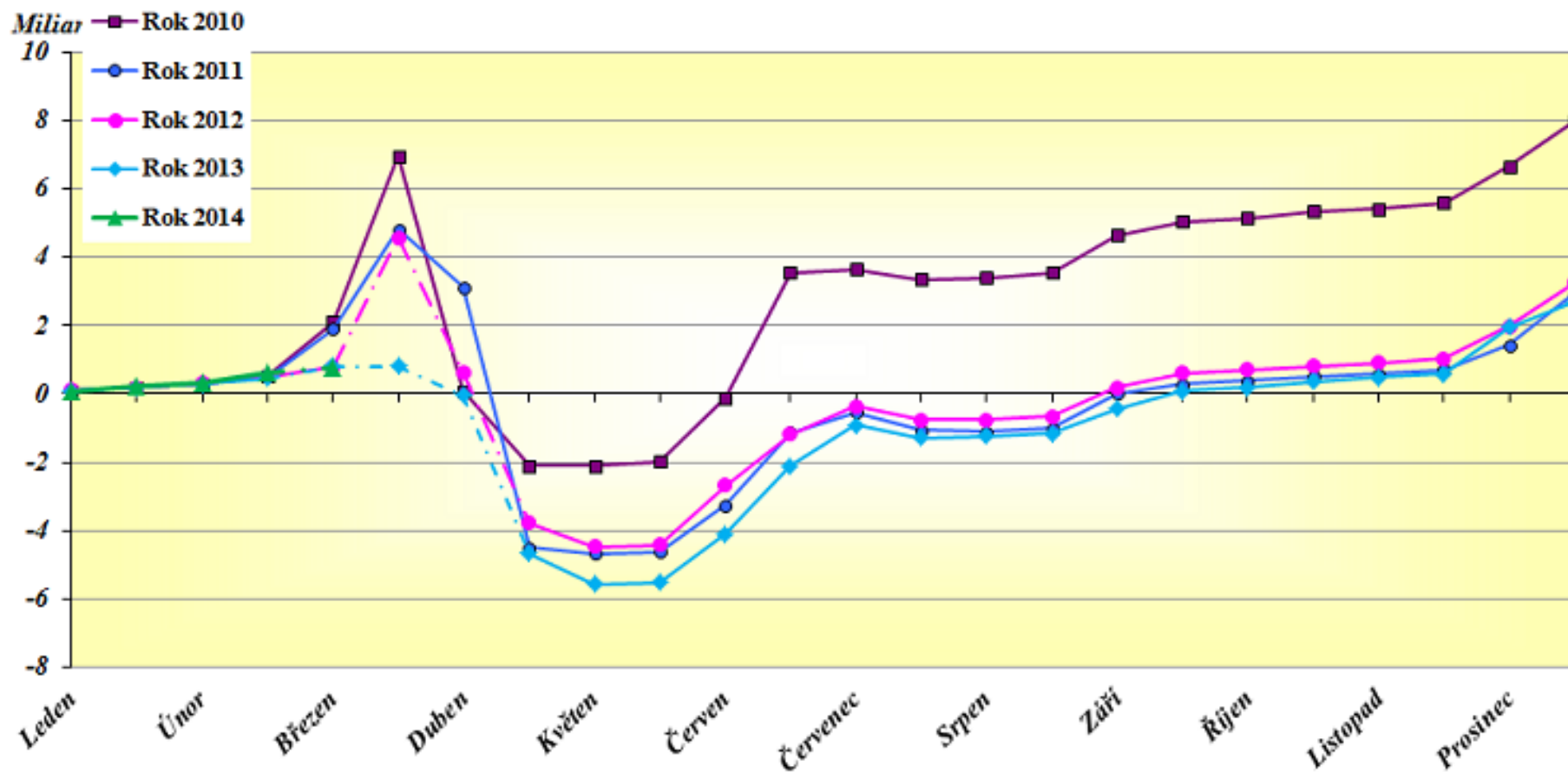
# FINANČNÍ SPRÁVA

Daň z příjmů fyzických osob - zvláštní sazba  
Celostátní hrubý výnos DPFO ze závislé činnosti v letech 2010 až 2014 (v mld. Kč) (pro převody obcím a krajům)



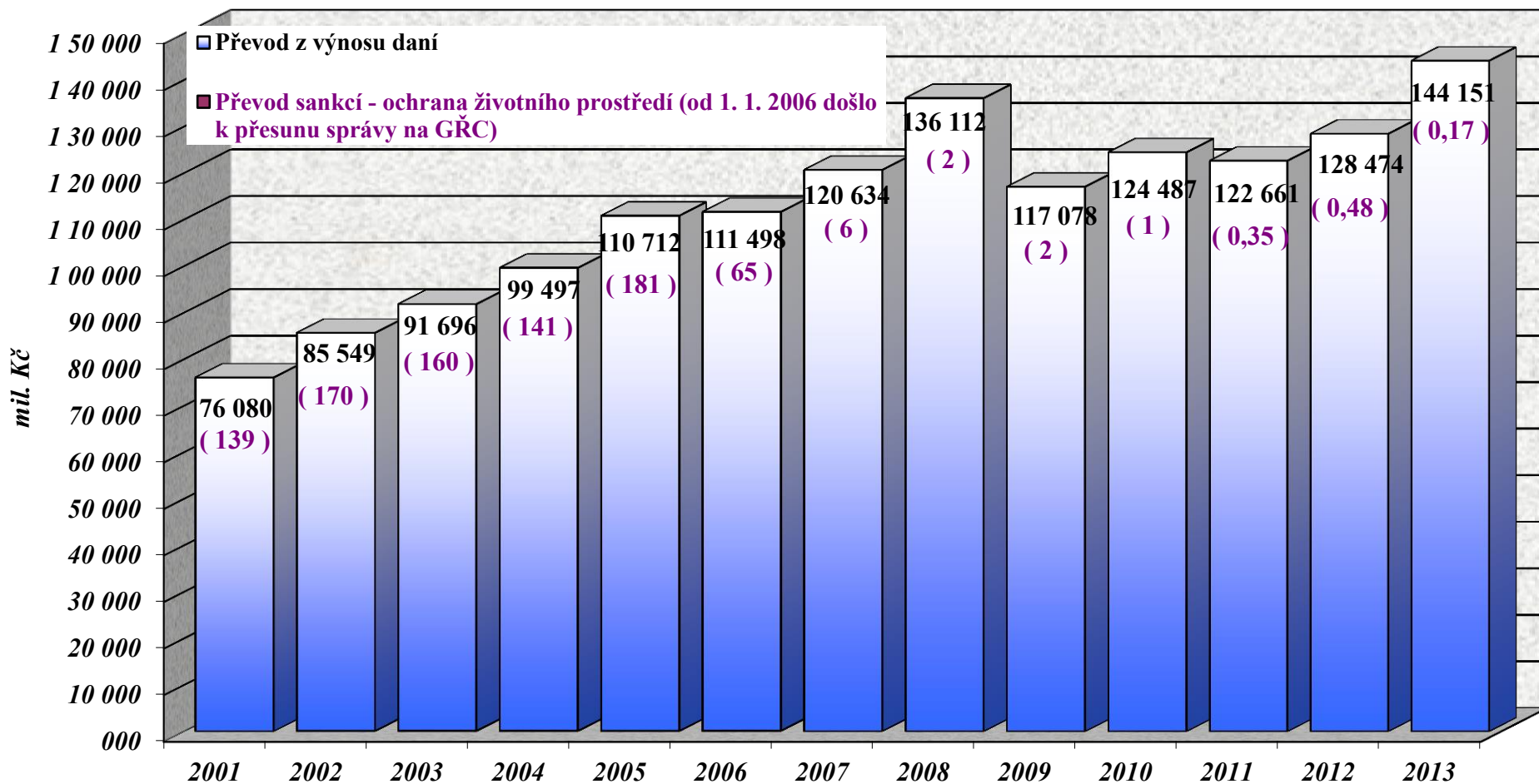
# FINANČNÍ SPRÁVA

Daň z příjmů fyzických osob podávajících přiznání  
Celostátní hrubý výnos DPFO ze závislé činnosti v letech 2010 až 2014 (v mld. Kč) (pro převody obcím a krajům)



## Převody do rozpočtů obcí v letech 2001 až 2013

údaje za daňovou správu (v mil. Kč)



## 3. Kontrola čerpání dotací

Kontrolu, týkající se čerpání dotací poskytnutých ze SR a EU, provádějí:

- Poskytovatelé dotací – 320/2001 Sb.
- NKÚ - zák. č. 166/1993 Sb.
- FÚ – zák. č. 280/2009 Sb. daňový řád
- Evropská komise – u prostředků poskytnutých z Evropských fondů
- Auditní orgán – odbor 52 MF - u prostředků poskytnutých z Evropských fondů

Poskytovatelé dotací postupují od 1.1.2014 procesně dle zákona č. 320/2001 Sb. a také dle zák. č. 255/2012 Sb. o kontrole – kontrolní řád



## Finanční úřad

provádí kontrolu dotací procesně podle daňového řádu, který umožňuje nejen provést kontrolu, ale zároveň odvod a penále vyměřit a vymáhat.

od 1.1.2013 platí nová organizační struktura finančních úřadů:

- každý kraj má jeden finanční úřad
- Specializovaný finanční úřad v Praze
- Odvolací finanční ředitelství v Brně

## Finanční úřad - pokračování

Na každém FÚ v krajském městě

jedno Oddělení dotací a finanční kontroly s působností pro celý kraj, které má

- několik referátů dotací

(FÚ pro Moravskoslezský kraj, referáty sídlí na ÚzP v sídle bývalého okresu – Ostrava I, Opava, Frýdek-Místek, Nový Jičín, Bruntál)

- jeden referát finanční kontroly (sídlí v Ostravě, FÚ pro MSK)

Referáty dotací provádějí kontrolu odvodové povinnosti u všech druhů právních forem příjemců dotací buď na základě vlastního výběru subjektu ke kontrole, nebo na základě podnětu

## IS CEDR

Informační systém dotací ve verzích podle druhu uživatele.

- Informace o poskytnutých dotacích všemi poskytovateli jsou přístupné veřejnosti na internetových stránkách Ministerstva financí v IS CEDR III – nejsou kompletní

Ve skutečnosti celkový zkontrolovaný objem v Kč je ve skutečnosti vyšší, než jsou částky uvedené v IS CEDR, protože jsou kontrolovány i vlastní zdroje, které je povinen příjemce dotace do financování projektu sám vložit – zkontrolovaná částka je tak vždy o 25-50% u jednotlivých projektů vyšší.

## Zák. č. 218/2000 Sb. o rozpočtových pravidlech

Stanoví základní rámec poskytování dotací ze státního rozpočtu ČR, státních fondů a Národního fondu

Nejdůležitější ustanovení z hlediska kontroly čerpání poskytnutých prostředků:

§§ 3,14,15,16,44,44a,75

- Definuje poskytovatele, příjemce, druh poskytovaných prostředků, podmínky, sankce
- Kompetenci FÚ k vyměření odvodu za porušení rozpočtové kázně
- Výši odvodu a penále
- Stanoví kompetenci GFŘ k promíjení

## Kontrola FÚ

FÚ provádí kontrolu na základě rozhodnutí o poskytnutí prostředků a na základě všech dokumentů, na základě kterých byla dotace poskytnuta. Těmito dalšími dokumenty jsou programy, zásady, příručky, metodiky, postupy, pravidla apod., které vydal poskytovatel a příjemce dotace se zavázal se jimi řídit. V rámci kontroly je posuzováno:

- Ověření dodržování zákona o veřejných zakázkách, tj. zda dodavatel byl vybrán správně
- Zda dotovaná činnost je/není osvobozena dle zákona o DPH – podle toho lze/nelze do celkových nákladů na projekt zahrnout částky včetně nebo bez DPH
- Ověření splnění účelu na základě účetních dokladů dle rozpočtu projektu
- Ověření, že všechny náklady byly v daném termínu zaplacený – na základě bankovních výpisů
- Fyzické ověření plnění účelu na místě
- Zkoumá se splnění všeho, co poskytovatel stanovil, tj. splnění všech časových, finančních i technických parametrů a podmínek

## Kontrola FÚ

- Porušení podmínek rozhodnutí může a nemusí být porušením rozpočtové kázně – stanoví poskytovatel
- Příjemce nemůže jen na základě vlastního uvážení realizovat projekt jiným způsobem, než bylo odsouhlaseno poskytovatelem
- Jen poskytovatel má právo své rozhodnutí změnit
- Změna rozhodnutí musí být provedena před tím, než by mohlo dojít k nedodržení parametrů či podmínek

## Nejčastější pochybení

- Nedodržení zákona o veřejných zakázkách č. 137/2006 Sb.
- Započtení DPH do celkových nákladů na projekt, když se jedná o plátce a ekonomickou činnost
- Změna v účelu nedodržení projektu ve schválené podobě bez souhlasu poskytovatele
- Nedodržení termínu realizace projektu
- Pozdní čerpání finančních prostředků, předkládání zpráv, finančního vypořádání a závěrečného vyhodnocení akce apod.

## Nejčastější pochybení

- Nedodržení výše položek rozpočtu na projekt
- Nedodržení poměru vložených vlastních zdrojů a dotace k celkovým nákladům
- Nevrácení nevyčerpaných prostředků – zadržetí
- Financování projektu z jiného účtu, než je stanoveno poskytovatelem
- Nedodržení publicity u dotací z EU
- Zahrnutí nezpůsobilých výdajů do celkových nákladů
- Nenaplnění monitorovacích ukazatelů



## Nejčastější pochybení

- Nedodržení předkládání dalších požadovaných dokumentů poskytovateli
- Zahrnutí investičních nákladů do neinvestičních – nesprávné zaúčtování a tím nesprávné zahrnutí do vykazovaných nákladů na projekt
- Neoznačování příslušných dokladů, kterými je dokládáno čerpání dotace, nesprávné vedení účetnictví, nedodržení podmínky způsobu účetní evidence o projektu

## Odvod za porušení rozpočtové

- § 14 - Na dotaci není právní nárok, pokud zvláštní předpis nestanoví jinak
- Poskytovatel má dle § 14 zák. č. 218/2000 Sb. povinnost uvést, které podmínky jsou méně závažné – u těchto stanoví procentní odvod za porušení (u prostředků ČR lze odvod stanovit ve výši 5%, u prostředků EU v různé výši %)

Výše odvodu dle § 44a odst. 4,5

- Za porušení podmínek lze vyměřit odvod v procentní výši, ve vypočtené výši nebo ve výši celé poskytnuté dotace

Kontrolovaný subjekt může po vyměření odvodu a penále využít opravné a dozorčí prostředky dle daňového řádu

Prominutí dle § 44a odst. 11 v kompetenci GFŘ

Dotazy ?

**Děkuji za pozornost**

