



LEADER 2014–2020

IX. Setkání starostů a místostarostů Zlínského kraje
20. listopadu 2014

Aleš Lahoda, předseda Krajského sdružení NS MAS Zlínského kraje

2

LEADER jako jedna z hlavních metod pro rozvoj regionu

důležité

Myšlenka v EU již od roku 1991

důležité

ZÁKLADNÍ PRINCIPY METODY LEADER:

- 1) existující strategie místního rozvoje
- 2) partnerství na místní úrovni tvořící MAS
- 3) přístup „zdola – nahoru“
- 4) integrované a vícesektorové akce
- 5) inovační přístup
- 6) spolupráce
- 7) vytváření sítí



3

Základní pojmy

důležité

Místní akční skupina (MAS) je **společenství** občanů, neziskových organizací, soukromé podnikatelské sféry a veřejné správy (obcí, svazků obcí a institucí veřejného moci), **které spolupracuje** na rozvoji venkova, zemědělství a získávání finanční podpory z EU a z národních programů, pro svůj region, **metodou LEADER**.

důležité

Z principu je MAS **neziskovou organizací** nezávislou na politickém rozhodování.

- o spolek, ústav, o.p.s. nebo z.s.p.o.

důležité

Základním cílem MAS je zlepšování kvality života a životního prostředí ve venkovských oblastech.

4

Základní pojmy

důležité

Komunitně vedený místní rozvoj - *Community-led Local Development* (CLLD) je nástrojem pro zapojení občanů na místní úrovni pro nalezení odpovědí na sociální, environmentální a ekonomické výzvy.

důležité

CLLD je přístup, který sice vyžaduje čas, ale za relativně malé finanční investice, může mít podstatný vliv na vytváření nových myšlenek a společné zavedení těchto nápadů do praxe.

důležité

Strategie komunitně vedeného místního rozvoje (SCLLD) - je ucelený rozvojový dokument, vztahující se na území MAS, který propojuje subjekty, záměry a zdroje.

5

Územní působnost MAS

Počet MAS k 1. 11. 2014	178 MAS
Počet obcí v území působnosti MAS	5 808
Porovnání počtu obcí v ČR	93 %
Počet obyvatel obcí v území působnosti MAS	5 994 707
Porovnání počtu obyvatel vůči ČR	57 %
Porovnání počtu obyvatel vůči VENKOVU*	93 %
Výměra obcí v území působnosti MAS	70 626 km²
Porovnání výměry vůči ČR	90 %
Porovnání výměry vůči VENKOVU*	95 %

mimo MAS (nazapojeno)

396 obcí

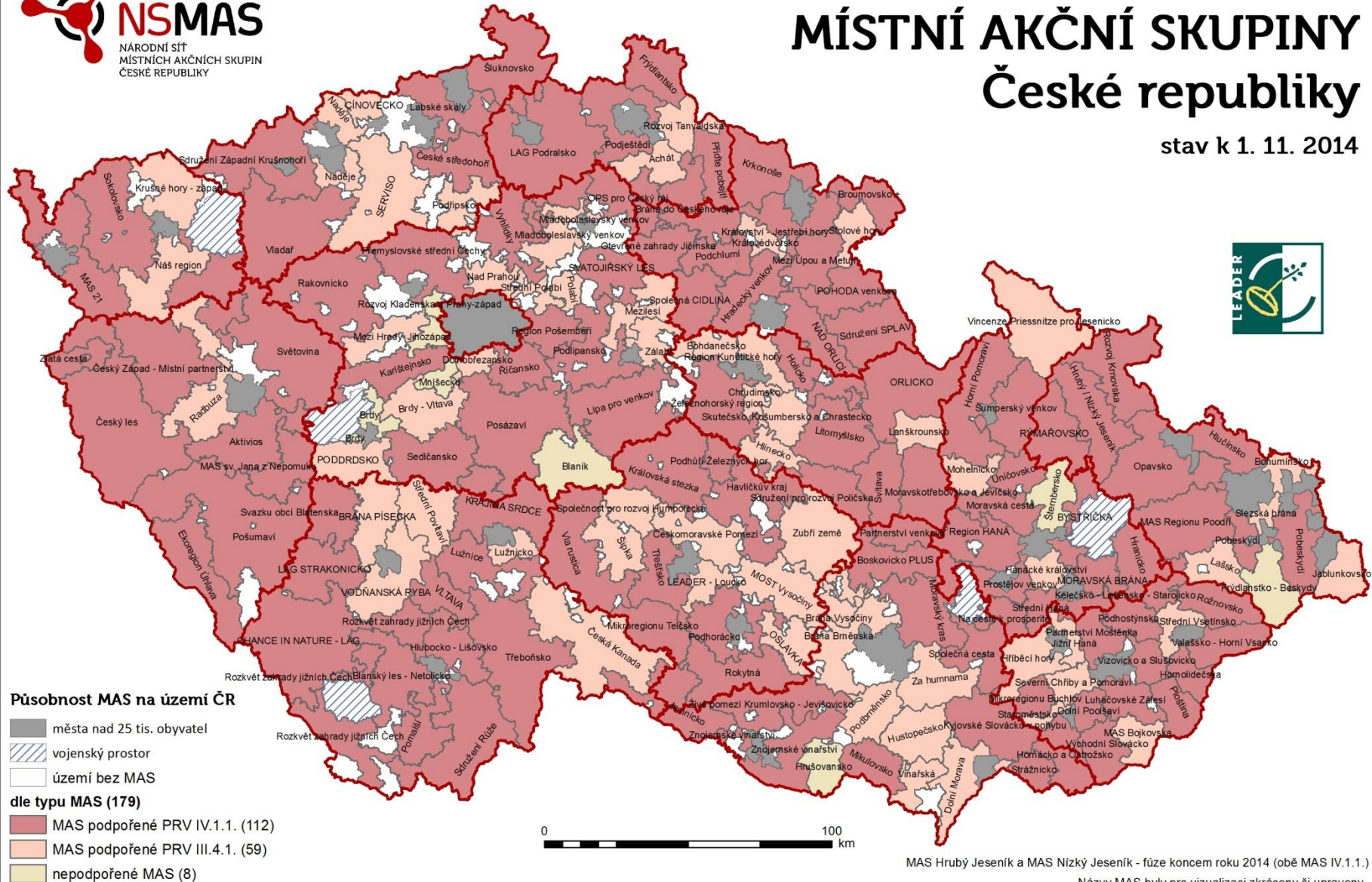
423 750 obyvatel

* Venkov = obce do 25 tis. obyvatel, bez vojenských újezdů

www.nsmas.cz

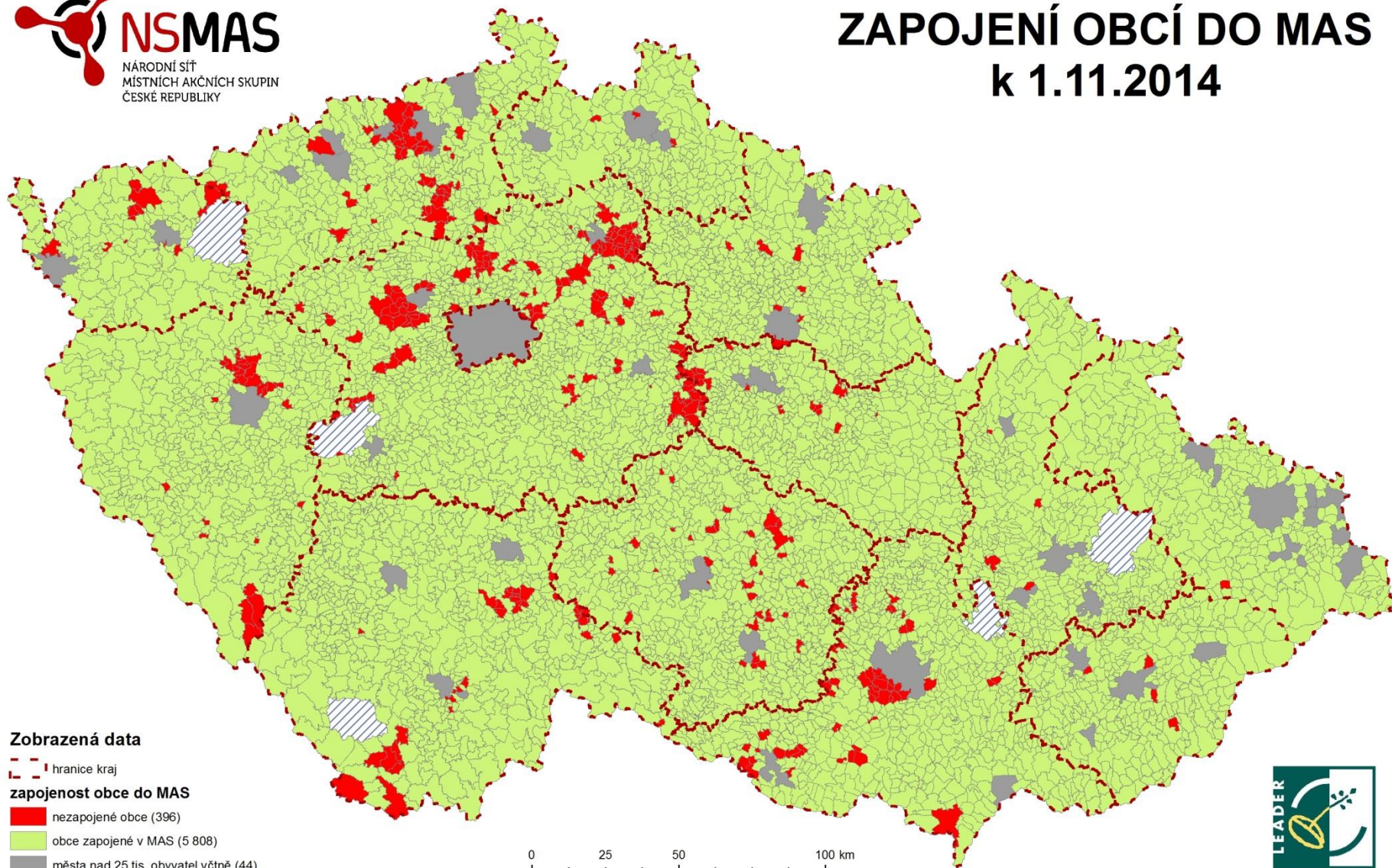
MÍSTNÍ AKČNÍ SKUPINY České republiky

stav k 1. 11. 2014





ZAPOJENÍ OBCÍ DO MAS k 1.11.2014



Zobrazená data

--- hranice kraj

zapojenost obce do MAS

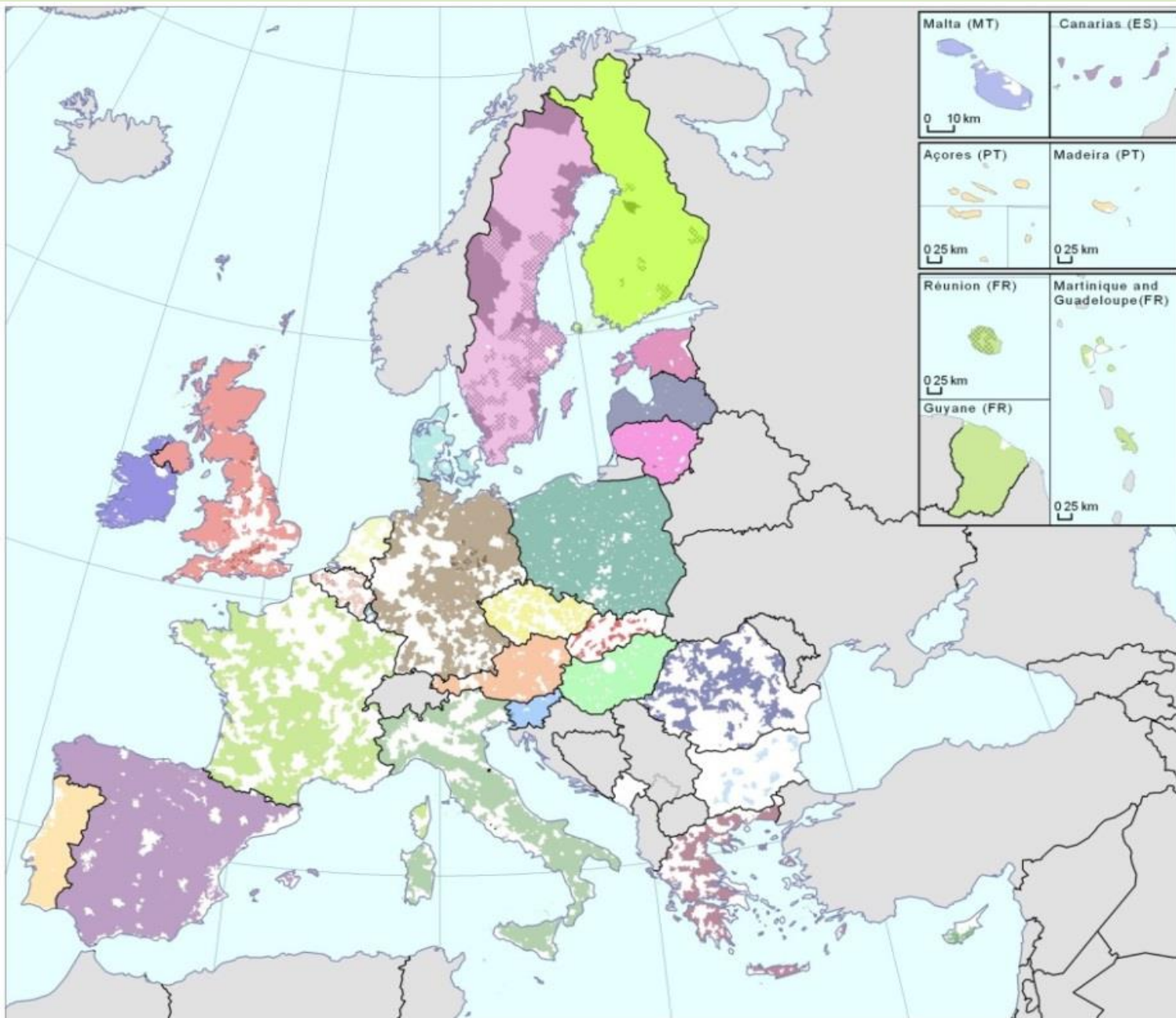
■ nezapojené obce (396)

■ obce zapojené v MAS (5 808)

■ města nad 25 tis. obyvatel včetně (44)

▨ vojenské újezdy (5)





**LEADER
Local Action Groups
Draft version**

**Geographical coverage of LAGs
based on the LAU2
(Local Administrative Units).**

2 402 MAS

PRV 2007-2013

Cartography:
DG AGRI GIS-Team 05/2012

© EuroGeographics for the administrative boundaries



0 125 250 500 750 km

9

Hlavní úkoly MAS dle EN 1303/2013

- a) **zvyšování způsobilosti místních aktérů** pro vypracovávání a provádění operací, včetně jejich schopností v oblasti projektového řízení;
- b) **vypracování nediskriminačního a transparentního výběrového řízení** a objektivních kritérií pro výběr operací, jež brání střetu zájmů a zajišťují, aby nejméně 50 % hlasů při rozhodování o výběru měli partneři, kteří nejsou veřejnými orgány, a umožní provádět výběr na základě písemného postupu;
- c) při výběru operací **zajišťování souladu se strategií komunitně vedeného místního rozvoje** tím, že stanoví jejich pořadí podle přínosu těchto operací k plnění záměrů a cílů strategií;

Hlavní úkoly MAS dle EN 1303/2013

- d) **příprava a zveřejňování výzev** k podávání návrhů nebo průběžného postupu pro předkládání projektů, včetně vymezení kritérií výběru;
- e) **přijímání a posuzování žádostí** o podporu;
- f) **výběr operací a stanovení výše podpory**, případně předkládání návrhů orgánu odpovědnému za závěrečné ověření způsobilosti před schválením;
- g) **sledování průběhu provádění strategie komunitně vedeného místního rozvoje** a podporovaných operací a vykonávání zvláštních hodnotících činností souvisejících s touto strategií.

Standardizace MAS 2014–2020

- ☉ MAS prokáže schopnost se podílet na implementaci programů financovaných z evropských strukturálních a investičních fondů.

důležité

Partner MAS

- ☉ v případě spolku je to člen
- ☉ v případě ústavu, o.p.s. a z.s.p.o. je to osoba začleněná do organizační složky na základě smlouvy

důležité

Zájmová skupina

- ☉ tvořena partnery, kteří jsou cíleně zaměřeni na určitou problematiku
- ☉ MAS vymezí zájmové skupiny v souladu s SCLLD

12

Metodika pro standardizaci MAS

METODIKA PRO STANDARDIZACI MÍSTNÍCH AKČNÍCH SKUPIN 2014-2020

materiál schválen usnesením vlády č. 368 ze dne 21. května 2014

důležité příjem žádostí o standardizaci MAS (MZe)

⦿ 24. 11. 2014 – 22. 5. 2015

důležité schválení programů ze strany EK

⦿ předpoklad 1. Q 2015

důležité příjem SCLLD k hodnocení (MMR)

⦿ výzva bude vyhlášena 3 měsíce od příjmu standardizace

důležité schválení strategií

⦿ cca ½ roku po příjmu SCLLD (vliv má doplňování SCLLD)

13

Územní působnost MAS

důležité

Území MAS je celistvé

- možné izolované celky jen v těchto případech:
 - vojenské újezdy
 - katastrální území obce není ucelené
 - území je rozdělení obcí s více než 25 tis. obyvateli
 - území bylo schváleno již v období 2007-2013 a mezeru netvoří více než 2 obce

důležité

Velikost 10 tis. – 100 tis. obyvatel

- bez měst nad 25 tis. obyvatel (k 1. 1. 2014)

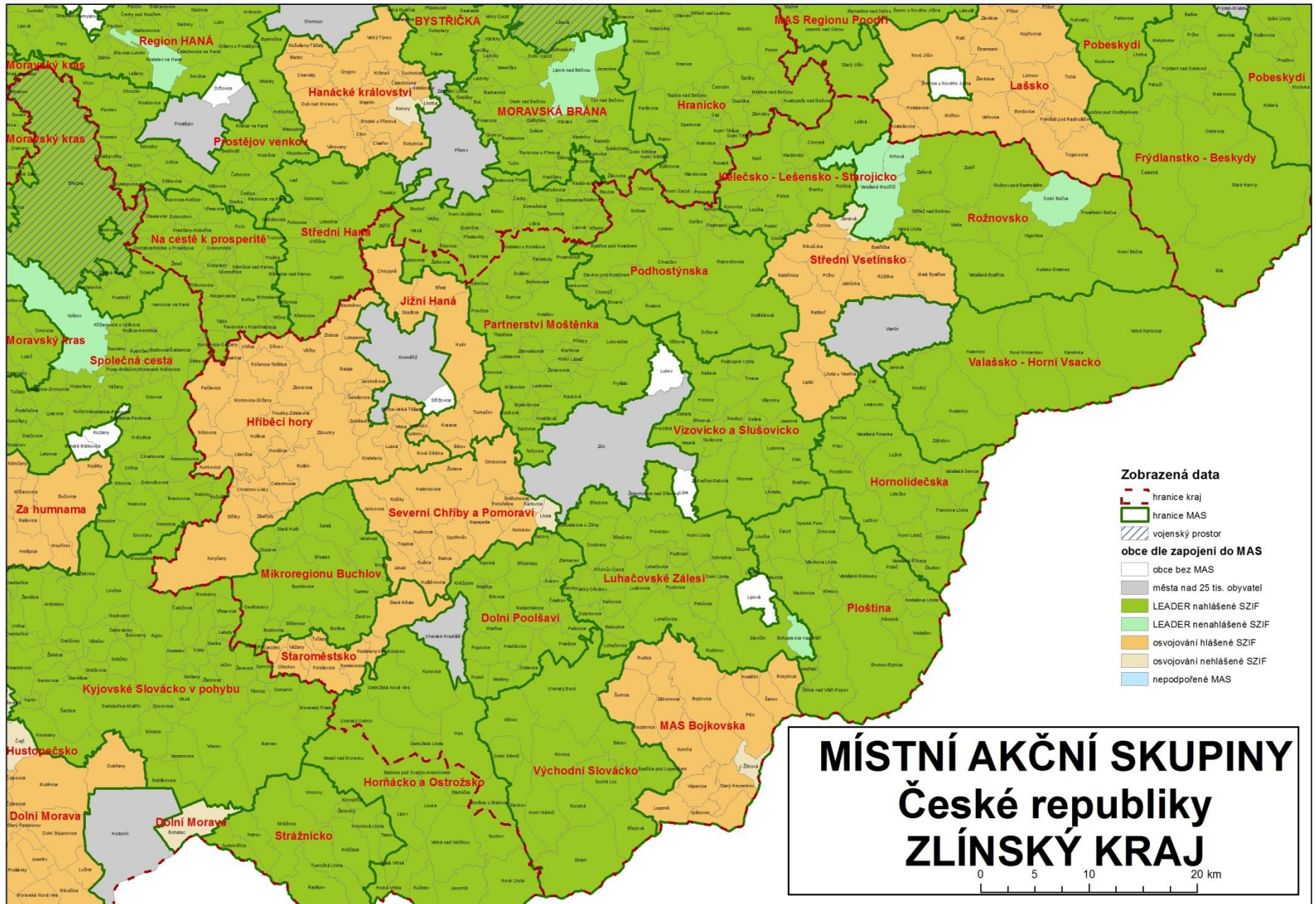
důležité

Mezi MAS nejsou překryvy

důležité

Obce schválí zařazení do území působnosti MAS

- tím nevznikají finanční závazky vůči MAS



15

Místní akční skupina - standardy

- důležité** Na rozhodovací úrovni nezastupuje ani veřejný sektor ani žádná ze zájmových skupin více než 49 % hlasovacích práv.
- důležité** Partneři na území MAS prokazatelně působí
 - 🕒 definice působnosti je na MAS
- důležité** Otevřené partnerství
 - 🕒 podmínky pro přistoupení jsou součástí stanov, statutu či zakládací listiny a jsou zveřejněny
- důležité** Minimální počet partnerů je 21
 - 🕒 minimální počet partnerů vůči počtu obyvatel je 1:2000

Orgány MAS

- ⊙ **Nejvyšší**
- ⊙ **Rozhodovací**
- ⊙ **Výběrový**
 - členové orgánu na území MAS působí
- ⊙ **Kontrolní**

důležité

Jeden partner může být kromě nejvyššího orgánu členem pouze jednoho povinného orgánu.

17

Kancelář MAS

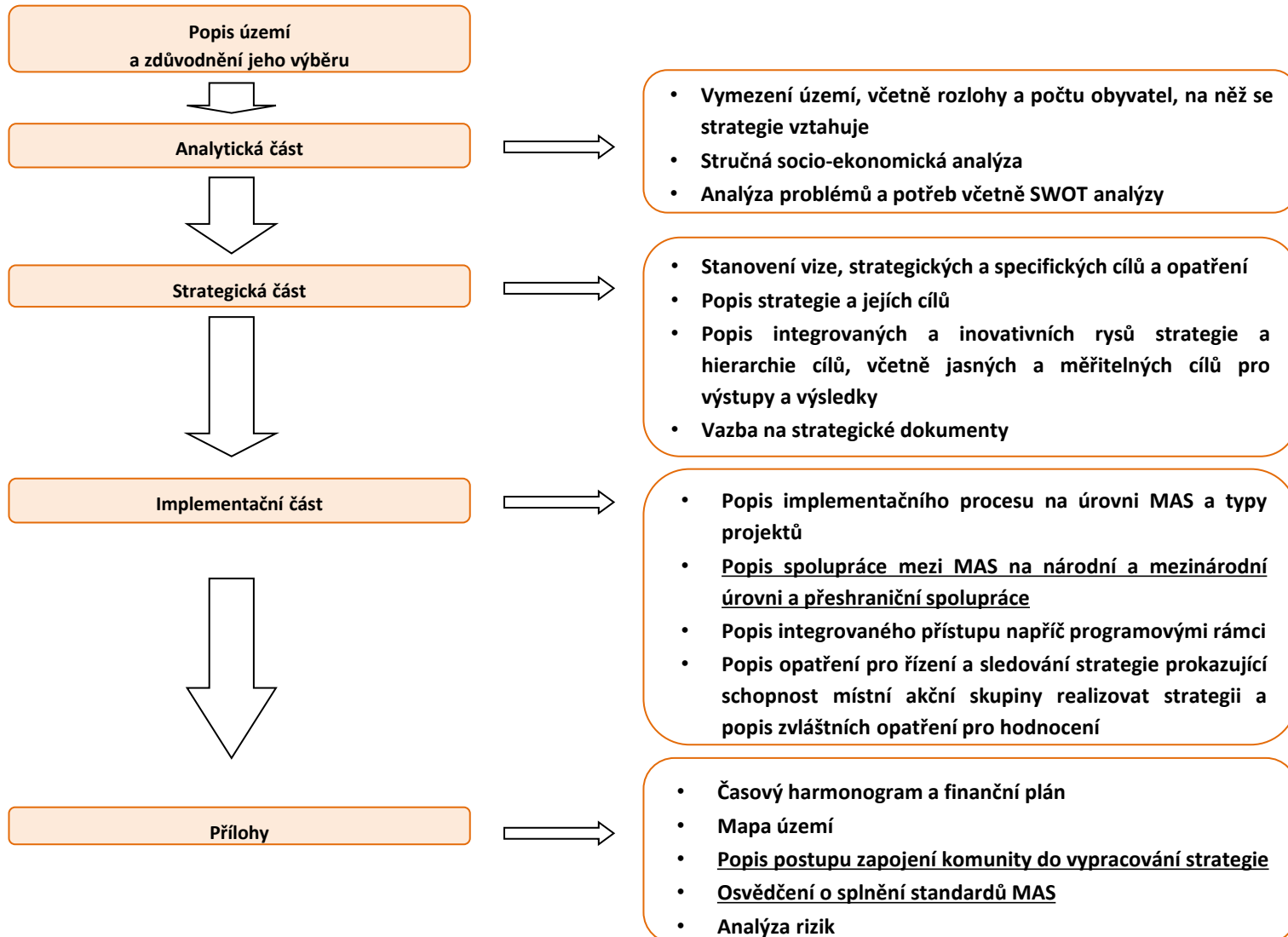
důležité MAS má vedoucího zaměstnance MAS v pracovně právním vztahu = manažer SCLLD.

důležité MAS má internetové stránky, které obsahují minimálně

- 🕒 zřizovací dokumenty
- 🕒 seznam partnerů MAS
- 🕒 adresa sídla a kanceláře, konzultační hodiny a kontaktní osoba
- 🕒 mapa územní působnosti
- 🕒 výroční zpráva o činnosti a hospodaření MAS
- 🕒 seznam členů povinných orgánů

Závazné části Strategie komunitně vedeného místního rozvoje (SCLLD)

18





Obsahové posouzení SCLLD s OP

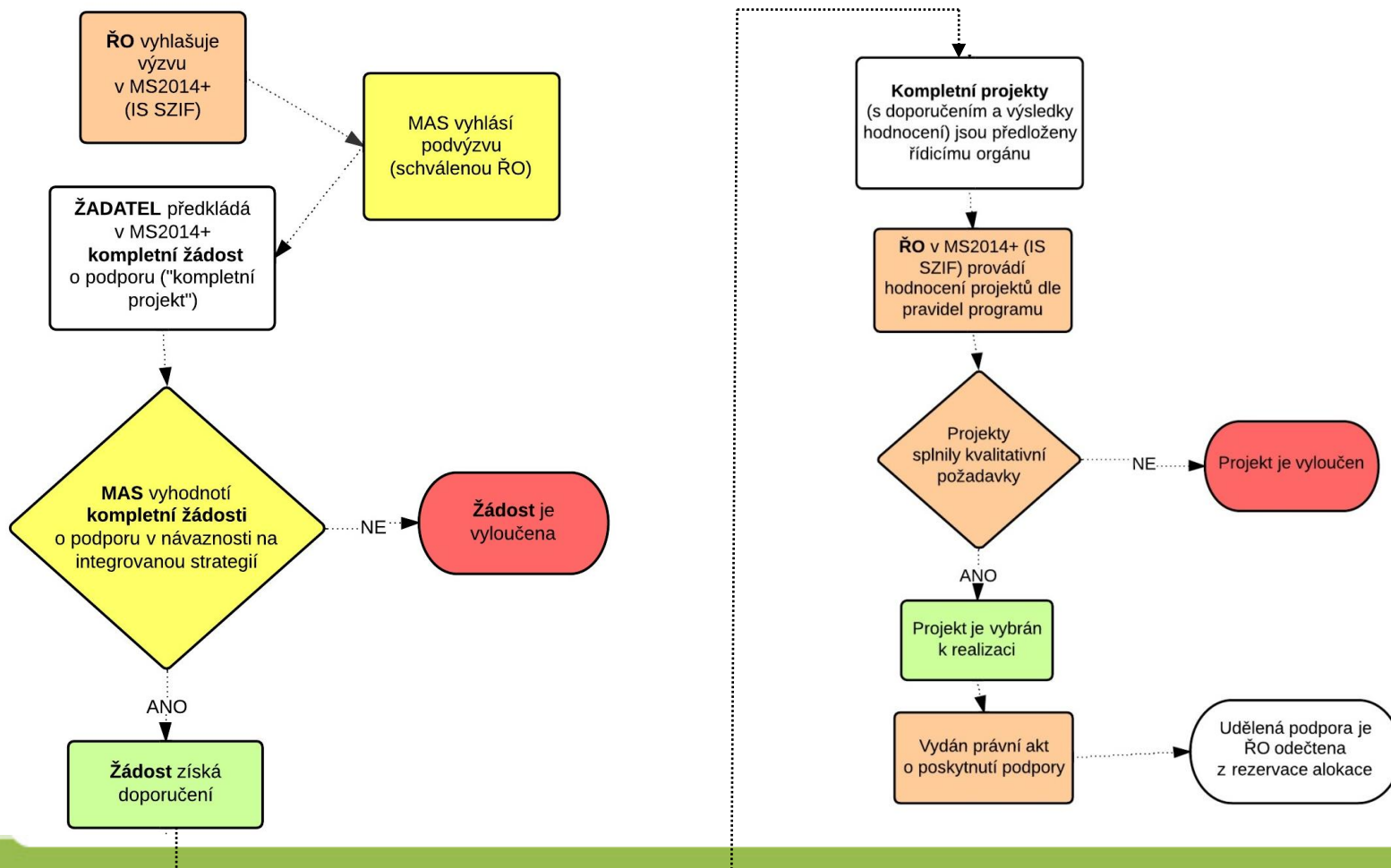
důležité

ŘO vyhotoví „**Prohlášení o akceptaci integrované strategie**“, které bude specifikovat mimo jiných:

- 1) věcnou náplň ŘO akceptovaných aktivit realizovaných v rámci integrované strategie,
- 2) závazný harmonogram čerpání dle jednotlivých let a specifických cílů,
- 3) závazek naplňování indikátorů,
- 4) rezervaci alokace dle jednotlivých specifických cílů pro konkrétní integrovaný nástroj.



Implementační schéma realizace



21

Možnosti zapojení obce v MAS

důležité

Územní působnost = MAS působí v katastru obce

- ☉ starosta obce potvrzuje souhlas s územní působností MAS na příloze předkládané k žádosti o standardizaci MAS
- ☉ doporučeno projednání v zastupitelstvu obce popřípadě na veřejném jednání v obci
- ☉ není podmíněno žádným poplatkem vůči obci

důležité

Aktivní partner = obec v orgánech MAS

- ☉ zapojení obce je dobrovolné
- ☉ možnost ovlivnit chod MAS a zapojit se do dění v regionu
- ☉ MAS může mít stanoveny členské/partnerské příspěvky

důležité

Obec jako žadatel = realizace SCLLD

- ☉ možnost podání individuálních projektů přes MAS k realizaci SCLLD

22

CLLD dle Dohody o partnerství

důležité

CLLD bude realizován nejen prostřednictvím Společné zemědělské politiky, ale i prostřednictvím dalších operačních programů v rámci EFRR a ESF.

- 🕒 Integrovaný regionální operační program (IROP)
- 🕒 OP Životní prostředí (OP ŽP)
- 🕒 OP Zaměstnanost (OP Z)
- 🕒 Program rozvoje venkova (PRV)

důležité

Z EZFRV bude vyčleněno minimálně 5 % v Programu rozvoje venkova. Z EFRR bude indikativně pro CLLD využito 4,95 % a z ESF indikativně 2,17 %.

Alokace CLLD 2014–2020 (stav k září 2014*)

OP	Plánovaná alokace (mil. Kč)
IROP – projekty, administrace a animace pro MAS	10 206,7
OPŽP – projekty	500,0
OPZ – projekty	1 729,9
PRV – projekty	3 080,0
(OPPIK)	0
(OPVVV - animace)	300**
<i>Celkem</i>	<i>15 816,5</i>

*finální alokace je vázána na schválené OP

** jedná se pouze o pokrytí možných animačních nákladů

24

CLLD v Integrovaném regionálním operačním programu

důležité

prioritní osa **4 Komunitně vedený místní rozvoj**

- 🕒 SC 4.1 – Posílení komunitně vedeného místního rozvoje za účelem zvýšení kvality života ve venkovských oblastech a aktivizace místního potenciálu.
- 🕒 SC 4.2 – Posílení kapacit komunitně vedeného místního rozvoje na účelem zlepšení řídicích a administrativních schopností MAS

důležité

PO 4 má zvýšenou míru vnitrostátního spolufinancování na 95% (ostatní PO mimo MAS mají 85%)

CLLD v IROP

důležité

podpořeny SC IROP (verze OP k připomínkování EK)

- 🕒 1.2 Zvýšení podílu udržitelných forem dopravy
- 🕒 2.1 Zvýšení kvality a dostupnosti služeb vedoucí k sociální inkluzi
- 🕒 2.2 Vznik nových a rozvoj existujících podnikatelských aktivit v oblasti sociálního podnikání
- 🕒 2.3 Rozvoj infrastruktury pro poskytování zdravotnických služeb a péče o zdraví
- 🕒 2.4 Zvýšení kvality a dostupnosti infrastruktury pro vzdělávání a celoživotní učení
- 🕒 3.1 Zefektivnění prezentace, posílení ochrany a rozvoje kulturního a přírodního dědictví

CLLD v OP Zaměstnanost

důležité

Specifický cíl 2.3.1: Zvýšit zapojení lokálních aktérů do řešení problémů nezaměstnanosti a sociálního začleňování ve venkovských oblastech

- 🕒 jednotlivé projekty vykazují přidanou hodnotu
 - především ve vzájemné provázanosti a synergii
 - předcházení duplicitám (oproti izolovaně připraveným projektům v rámci běžných opatření)
- 🕒 přispění ke snížení lokální nezaměstnanosti
- 🕒 lepšího využití ekonomického potenciálu venkova
- 🕒 zlepšení spolupráce všech místních aktérů při řešení problémů lokální zaměstnanosti
- 🕒 lepší dostupnosti sociálních služeb
- 🕒 zlepšení situace osob vyloučených a ohrožených sociálním vyloučením žijících na venkově

27

CLLD v Programu rozvoje venkova

důležité PRV 19. Podpora místního rozvoje LEADER

- 🕒 implementaci metody LEADER prostřednictvím podpory realizace SCLLD
- 🕒 realizace projektů spolupráce MAS

důležité podpora se poskytuje až do výše 100 % způsobilých výdajů, závisí na konkrétním typu opatření

důležité maximální výše způsobilých výdajů, ze kterých je stanovena dotace, je 5 mil. Kč na projekt

důležité minimální výše způsobilých výdajů, ze kterých je stanovena dotace, je 50 tis. Kč na projekt

CLLD v Programu rozvoje venkova

Realizovány budou následující články nařízení PRV:

14. Předávání znalostí a informační akce

17. Investice do hmotného majetku

- a) zvyšují celkovou výkonnost a udržitelnost zemědělského podniku;
- b) se týkají zpracování, uvádění na trh nebo vývoje zemědělských produktů uvedených v příloze
- c) se týkají infrastruktury související s rozvojem, modernizací nebo přizpůsobením

19. Rozvoj zemědělských podniků a podnikatelské činnosti

- 1.b) investice na založení a rozvoj nezemědělských činností

24. 1. Předcházení poškozování lesů lesními požáry, přírodními katastrofami a katastrofickými událostmi a obnova poškozených lesů

- a) vybudování ochranné infrastruktury
- d) obnova lesnického potenciálu poškozeného požáry a jinými přírodními katastrofami

25. Investice ke zvýšení odolnosti a ekologické hodnoty lesních ekosystémů

26. Investice do lesnických technologií a zpracování lesnických produktů, jejich mobilizace a uvádění na trh

35. Spolupráce

- 1.a) přístupy spočívající ve spolupráci mezi různými subjekty působícími v odvětví zemědělství
- 1.b) vytváření klastrů a sítí

29

CLLD v OP Životní prostředí

důležité SC 4.2 Posílit biodiverzitu

- 🕒 nástroj k posílení biodiverzity - zvláště chráněných území
 - Omezování výskytu invazních druhů (bolševník a křídlatka)
 - Výsadba dřevin na nelesní půdě

důležité diskuze o možnosti projektů spolupráce MAS

důležité možnost individuálních projektů MAS

30

CLLD v OP Výzkum, vývoj a vzdělávání

důležité

vzhledem k charakteru OP VVV nepředpokládá ŘO přímé využití integrovaného nástroje CLLD

- ☉ MAS budou využity jako **prostředek pro zvyšování absorpční kapacity a zajištění monitoringu specifických problémů** daného území
- ☉ koordinační role MAS při realizaci intervencí ve prospěch rozvoje venkova vychází z **detailní znalosti místních podmínek a široké spolupráce s místními aktéry**

CLLD v OP Podnikání a inovace pro konkurenceschopnost

důležité

vzhledem k charakteru OP PIK nepředpokládá ŘO přímé využití integrovaného nástroje CLLD

- ◉ Nicméně zapojení MAS do implementace OP PIK se předpokládá s ohledem na jejich roli jako vhodných a relevantních subjektů napomáhajících zvyšování absorpční kapacity v území a zajištění monitoringu problémů a potenciálu daného území, jako subjektů se znalostí problematiky území a místních aktérů, potenciálních žadatelů a příjemců podpory z operačního programu.
- ◉ **Na základě definice CLLD v OP a nastavení spolupráce ŘO OP nebylo nastavení CLLD ze strany NS MAS podpořeno.**

32

Doporučení k zapojení místních aktérů do MAS

důležité

Pokyny ke komunitně vedenému místnímu rozvoji určené místním aktérům

- 🕒 tento dokument vypracovali odborníci na místní rozvoj a upravila jej Evropská komise

důležité

Pokyny nejsou pro subjekty podílející se na provádění fondů ESI ani pro členské státy právně závazné, nýbrž poskytují vodítko, obsahují doporučení a odrážejí osvědčené postupy.

důležité

Cílem je poskytnout subjektům, které se přímo účastní MAS, některé praktické nástroje a předložit návrhy na uskutečňování CLLD v různých situacích.

důležité

Nastavení CLLD v OP je ještě diskuzí připomínek EK a ČR.

Dokument dostupný

na http://ec.europa.eu/regional_policy/information/guidelines/index_en.cfm#3

Důležité dokumenty

[Nařízení EU k politice soudržnosti 2014-2020](#), která byla **20. prosince 2013** zveřejněna v Úředním věstníku EU. Výtahem jsou kapitoly ke [Komunitně vedenému místnímu rozvoji \(č 1303/2013, kapitola II\)](#)

[METODIKA PRO STANDARDIZACI MÍSTNÍCH AKČNÍCH SKUPIN 2014-2020](#) - materiál schválen usnesením vlády č. 368 ze dne **21. května 2014**.

[Dohoda o partnerství pro programové období 2014-2020](#) – **22. srpna 2014** – finální verze ke schválení Evropskou komisí. Dohoda schválena vládou ČR dne 9. dubna 2014 – informace k CLLD ([Kapitola 3.1.1 Komunitně vedený místní rozvoj](#)). Příloha ke kapitole [Příloha kapitoly 2.3: Hodnocení naplňování předběžných podmínek](#)

[Národní dokument k územní dimenzi](#) byl schválen usnesením vlády č. 681 ze dne **27. srpna 2014**.

[Metodický pokyn pro využití integrovaných nástrojů v programovém období 2014–2020](#) – schválená verze vládou **27. srpna 2014**.

[Manuál tvorby Strategie komunitně vedeného místního rozvoje pro programové období 2014–2020](#) včetně [přílohy č. 3 - NÁVRH](#) verze z 31. srpna 2014 - materiál je vytvářen MMR ve spolupráci s NS MAS

34

Děkuji za pozornost

Národní síť Místních akčních skupin ČR

www.nsmascr.cz

Aleš Lahoda

předseda krajského sdružení NS MAS Zlínského kraje

