

Policejní prezidium ČR Ředitelství služby dopravní policie

Bezpečnost silničního provozu v obcích
a možnosti jejího ovlivňování ze strany
Policie ČR

plk. Ing. Tomáš LERCH



Pomáhat a chránit

Vývoj dopravní nehodovosti za rok 2014

Základní čísla

• celkem nehod	85 859
• usmrceno osob	629
• těžce zraněno osob	2 762
• lehce zraněno osob	23 655
• odhadnutá hmotná škoda	4 933 mil. Kč

Pokles zaznamenáváme v kategorii:

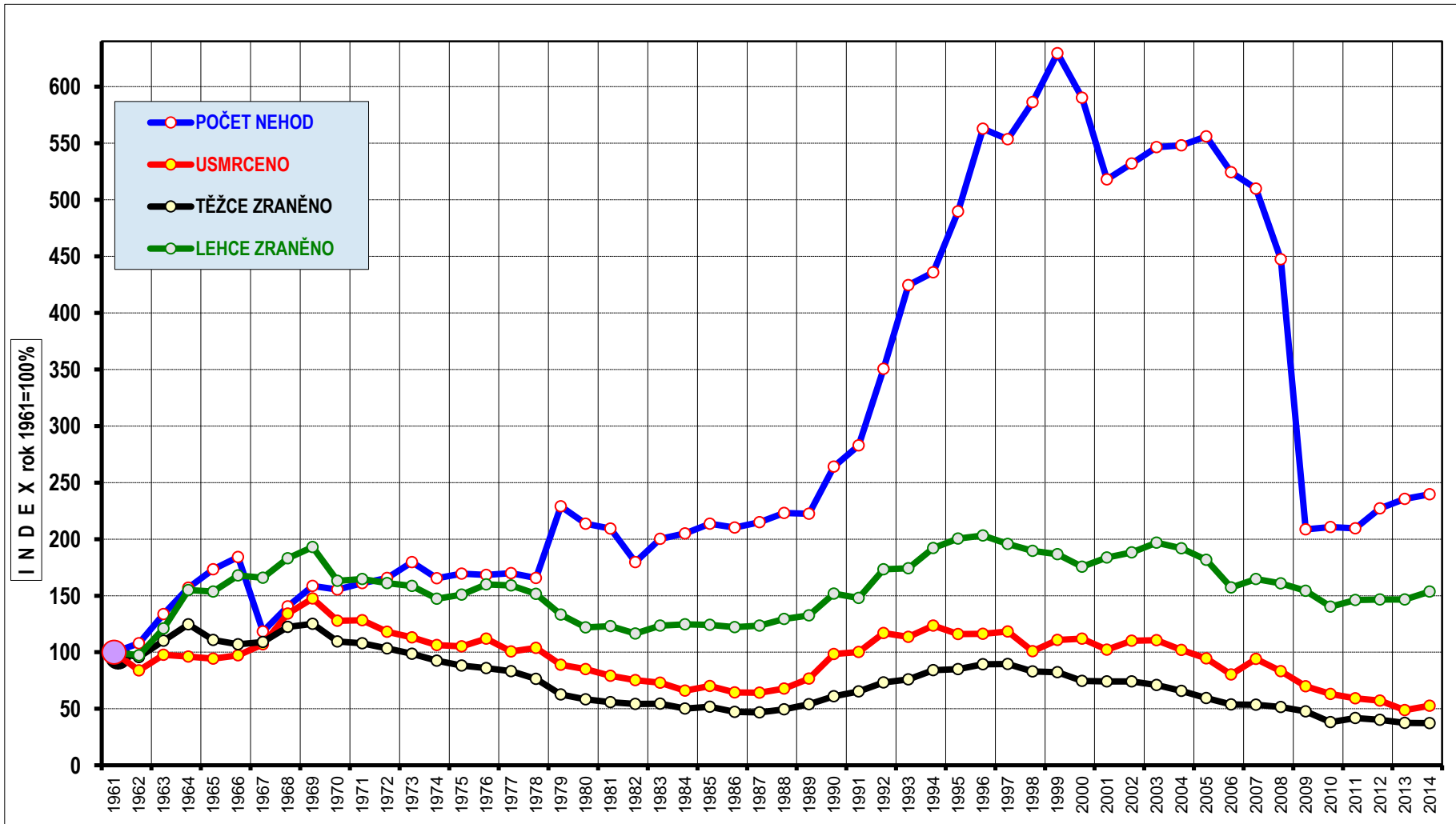
• počet těžce zraněných	o	20 osob	tj. o 0,7%
• odhad hmotné škody	o	4,94 mil. Kč	tj. o 0,1%

Nárůst zaznamenáváme v kategorii:

• počet usmrcených	o	46 osob	tj. o 7,9%
• počet lehce zraněných	o	1 078 osob	tj. o 4,8%
• počet nehod	o	1 461 nehod	tj. o 1,7%



Vývoj počtu nehod a jejich následků v ČR; trend od roku 1961



Faktory ovlivňující vývoj dopravní nehodovosti

- ✓ chování všech účastníků silničního provozu
- ✓ intenzita silničního provozu
- ✓ klimatické podmínky
- ✓ technický stav a bezpečnost vozidel
- ✓ kvalita a stav pozemních komunikací
- ✓ činnost Policie České republiky



Rok 2014 – nejčtenější příčiny DN

Pořadí	DESET nejčtenějších příčin nehod řidičů motorových vozidel	počet nehod
1.	řidič se plně nevěnoval řízení vozidla	14 098
2.	nedodržení bezpečné vzdálenosti za vozidlem	6 757
3.	nesprávné otáčení nebo couvání	6 583
4.	jiný druh nesprávného způsobu jízdy	6 570
5.	nepřízpůsobení rychlosti stavu vozovky	5 360
6.	nepřízpůsobení rychlosti dopravně technickému stavu vozovky	4 415
7.	nezvládnutí řízení vozidla	4 294
8.	nedání přednosti proti příkazu dopravní značky DEJ PŘEDNOST	3 686
9.	vyhýbání bez dostatečné boční vůle	2 766
10.	jízda po nesprávné straně vozovky, vjetí do protisměru	2 403



Rok 2014 – příčiny tragických DN

Pořadí	DESET nejtragičtějších příčin nehod řidičů motorových vozidel	počet usmrcených osob
1.	nepřízpůsobení rychlosti dopravně technickému stavu vozovky	111
2.	jízda po nesprávné straně vozovky, vjetí do protisměru	89
3.	řidič se plně nevěnoval řízení vozidla	72
4.	nepřízpůsobení rychlosti stavu vozovky	43
5.	nezvládnutí řízení vozidla	32
6.	nepřízpůsobení rychlosti vlastnostem vozidla a nákladu	26
7.	jiný druh nepřiměřené rychlosti	23
8.	nepřízpůsobení rychlosti viditelnosti	22
9.	při předjíždění došlo k ohrožení protijedoucího řidiče vozidla	18
10.	nedání přednosti proti příkazu dopravní značky DEJ PŘEDNOST	16



Rok 2014 – zavinění dopravní nehody

Viník, zavinění nehody rok 2014	Počet nehod	tj. % z celkového počtu	Index	Počet usmrčených	tj. % z celkového počtu	Rozdíl usmrčených
ŘIDIČEM MOTOROVÉHO VOZIDLA	72 845	84,8	100,6	582	92,5	54
ŘIDIČEM NEMOTOROVÉHO VOZIDLA	2 737	3,2	108,6	30	4,8	3
z toho dětmi	273	0,4	120,8	1	0,0	0
CHODCEM	1 226	1,4	108,3	13	2,1	-9
z toho dětmi	441	0,7	108,9	1	0,0	1
JINÝM ÚČASTNÍKEM	126	0,1	89,4	1	0,2	0
ZÁVADOU KOMUNIKACE	233	0,3	45,2	0	0,0	0
TECHNICKOU ZÁVADOU VOZIDLA	467	0,5	100,6	2	0,3	2
LESNÍ, DOMÁCÍ ZVĚŘÍ	7 846	9,1	115,7	0	0,0	-3
JINÉ ZAVINĚNÍ	379	0,4	82,4	1	0,2	-1



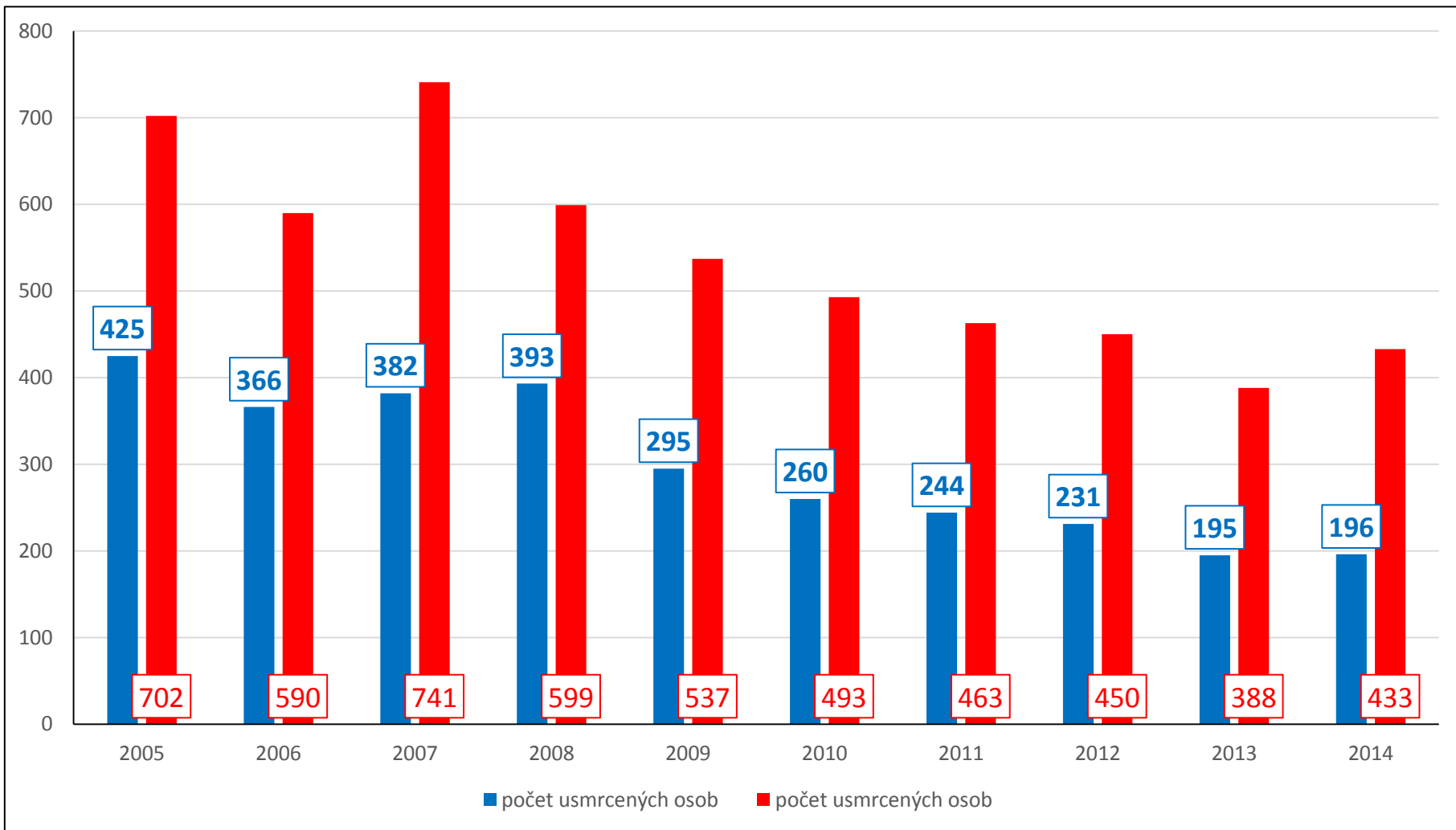
Rok 2014 – dopravní nehody dle místa

Druh komunikace rok 2014	Počet nehod	Rozdíl nehod	Počet usmrcených	Rozdíl usmrcených
DÁLNIČE	2 549	3	24	1
SILNICE I. TŘÍDY	13 286	-101	220	0
SILNICE II. TŘÍDY	12 674	655	164	28
SILNICE III. TŘÍDY	10 304	-146	121	23
KOMUNIKACE SLEDOVANÁ	12 852	-245	36	-6
KOMUNIKACE MÍSTNÍ	30 236	904	60	3
ÚČELOVÁ KOMUNIKACE	3 958	391	4	-3

Místo nehody rok 2014	Počet nehod	Počet usmrcených	Počet těžce zraněných	Počet lehce zraněných	Hmotná škoda v mil. Kč
V OBCI	60 736	196	1 479	14 113	2 839,67
Index rok 2013=100%	101,7	100,5	97,4	105,8	99,4
MIMO OBEC	25 123	433	1 283	9 542	2 093,56
Index rok 2013=100%	101,7	111,6	101,5	103,3	100,6



Vývoj počtu usmrcených osob v obci a mimo obec za posledních 10 let



Dopravní nehody v obci

Z celkového počtu nehod šetřených policií bylo 70,7% v obci a na tyto nehody dále připadá:

- ✓ 31,2% z celkového počtu usmrcených,
- ✓ 53,5% z celkového počtu těžce zraněných,
- ✓ 59,7% z celkového počtu lehce zraněných,
- ✓ 57,6% z celkového odhadu hmotných škod a
- ✓ 72,8% nehod zaviněných pod vlivem alkoholu

Druh nehody motorového vozidla rok 2014	Počet nehod	v obci	tj. % z celkového počtu	Počet usmrcených	v obci	tj. % z celkového počtu
srážka s jedoucím neekolejovým vozidlem	30 760	23 674	76,96	279	54	19,35
srážka s vozidlem zaparkovaným	16 774	16 283	97,07	11	6	54,55
srážka s pevnou překážkou	18 938	12 363	65,28	174	45	25,86
srážka s chodcem	3 492	3 222	92,27	106	67	63,21
srážka s lesní zvěří	7 409	894	12,07	0	0	0
srážka s domácím zvířetem	482	305	63,28	0	0	0
srážka s vlakem	150	84	56,00	23	13	56,52
srážka s tramvají	621	620	99,84	0	0	0
havárie	5 317	1 972	37,09	29	8	27,59
jiný druh nehody	1 916	1 319	68,84	7	3	42,86



Dopravní nehody v obci

Viník, zavinění nehody rok 2014	Počet nehod	tj. % z celkového počtu	Index	Počet usmrcených	tj. % z celkového počtu	Rozdíl usmrcených
ŘIDIČEM MOTOROVÉHO VOZIDLA	72 845	55 520	76,22	582	174	29,90
ŘIDIČEM NEMOTOROVÉHO VOZIDLA	2 737	2 186	79,87	30	15	50,00
CHODCEM	1 226	1 138	92,82	13	6	46,15
LESNÍ, DOMÁCÍ ZVĚŘÍ	7 846	1 170	14,91	0	0	0,00
JINÝM ÚČASTNÍKEM	126	111	88,10	1	1	100,00
ZÁVADOU KOMUNIKACE	233	167	71,67	0	0	0,00
TECHNICKOU ZÁVADOU VOZIDLA	467	202	43,25	2	0	0,00

Hlavní příčina nehody rok 2014	Počet nehod	v obci	tj. % z celkového počtu	Počet usmrcených	v obci	tj. % z celkového počtu
NEZAVINĚNO ŘIDIČEM	9 810	2 828	28,83	15	7	46,67
NEPŘIMĚŘENÁ RYCHLOST	13 135	6 133	46,69	250	60	24,00
NESPRÁVNÉ PŘEDJÍŽDĚNÍ	1 528	622	40,71	33	1	3,03
NEDÁNÍ PŘEDNOSTI	13 277	11 696	88,09	88	48	54,55
NESPRÁVNÝ ZPŮSOB JÍZDY	47 638	39 255	82,40	241	80	33,20
TECHNICKÁ ZÁVADA	471	202	42,89	2	0	0,00



Možnosti ovlivňování BESIP ze strany PČR

- ✓ **represe vůči účastníkům silničního provozu** – dohled na dodržování zákonných norem, zintenzivnění činnosti v dopravně rizikových časech a lokalitách, efektivní využití technických prostředků určených pro dohled
- ✓ **prevence vůči účastníkům silničního provozu** – předcházení porušování pravidel silničního provozu, uvědomování si vlastní bezpečnosti, poskytování aktuálního dopravního zpravodajství
- ✓ **vytváření bezpečného dopravního prostoru** - zlepšování stavu pozemních komunikací, odstraňování rizikových lokalit, posuzování míst tragických dopravních nehod



Prevence v silničním provozu v roce 2015

- ✓ Bezpečné přechody.
- ✓ Zebra se za tebe nerozhledne.
- ✓ Řídím - piju nealko pivo.
- ✓ Spolupráce s oddělením BESIP.
- ✓ Aktivní účast na výzkumných projektech v oblasti bezpečnosti silničního provozu (spolupráce s CDV a Škoda Auto a.s.)
- ✓ Distribuce jednorázových testů na detekci alkoholu řidičům při hudebních festivalech a společenských akcích většího charakteru.
- ✓ Vidět a být viděn.
- ✓ Tematické konference, informační a mediální kampaně k aktuálním tématům.
- ✓ Poskytování aktuálního dopravního zpravodajství.



Řídím, piju nealko pivo.



Dopravně inženýrské úseky Policie ČR

- ✓ průběžné vyhodnocování komunikací z pohledu vývoje nehodovosti
- ✓ navrhování úprav komunikací - dopravní značení, stavební úpravy, technické vybavení apod.
- ✓ účast při projednávání výstavby nových komunikací, navrhování bezpečnostních prvků
- ✓ účast na projektech ke zklidňování dopravy a řízení provozu
- ✓ posuzování míst smrtelných dopravních nehod
- ✓ hlášení komunikačních závad správcům příslušných komunikací



Dopravně inženýrské úseky Policie ČR

- ✓ v rámci posuzování míst smrtelných dopravních nehod bylo za rok 2014 provedeno celkem **568** bezpečnostních inspekcí, kdy bylo zjištěno celkem **62** poznatků, které mohly mít vliv na příčiny či následky dopravní nehody
- ✓ dopravní inženýři nahlásili za rok 2014 celkem **12905** komunikačních závad z toho **11026** závad na dopravním značení; odstraněno bylo správci komunikace **8099** závad z toho **7031** na dopravním značení
- ✓ dopravní inženýři dále provedli **1682** revizí rozhledových trojúhelníků křižovatek, zkontrolovali **856** železničních přejezdů a zaslali **619** podnětů na odstranění nehodových lokalit



Vytváření bezpečného dopravního prostoru v obcích

- ✓ odpovědnost správce a vlastníka komunikace za její bezpečnost
- ✓ pravidelná kontrola dopravního značení – stav, opodstatněnost apod.
- ✓ regulace reklamních a propagačních ploch v blízkosti komunikací
- ✓ využívání nízkonákladových zařízení ke zklidňování provozu
- ✓ odstraňování nehodových lokalit
- ✓ úpravy komunikací vedoucí ke zvyšování bezpečnosti nemotorizovaných účastníků silničního provozu
- ✓ umísťování opodstatněného dopravního značení tvořícího ucelený dopravní systém
- ✓ vytváření dostatečných parkovacích ploch
- ✓ kvalitní veřejné osvětlení



Zvyšující se intenzita provozu na našich komunikacích přináší stále vyšší rizika vzniku kolizních situací a dopravních nehod, při kterých nejde jen o škodu na majetku, ale hlavně o následky na životě a zdraví. Je nutné hledat společná řešení vedoucí ke zvýšení bezpečnosti a plynulosti silničního provozu.



Děkuji
za pozornost

plk. Ing. Tomáš LERCH
ředitel služby dopravní policie

Tel.: +420 974 834 302
E-mail: pp.rsdp@pcr.cz

