



**Úvodní přednáška
hostitele „14 let
praxe se setkáváním
a vzděláváním
politiků, praktické
informace
a zkušenosti“**

OBSAH PŘEDNÁŠKY

**PŘEHLED HOSPODAŘENÍ A
FINANCOVÁNÍ OBCÍ A MĚST ČR**



PŘEHLED HOSPODAŘENÍ ČR



PŘEHLED HOSPODAŘENÍ ZEMÍ EU

SDÍLENÉ DAŇOVÉ PŘÍJMY 2013 - 2015

rozpočtová skladba	částky jsou uvedeny v miliardách Kč	2013 skutečnost		2014 skutečnost		2015 predikce podle RS	
		inkaso celkem	podíl obce	inkaso celkem	podíl obce	inkaso celkem	podíl obce
III	DPFO - CELKEM	142,37	33,89	146,80	35,87	148,57	36,51
IIII	DPFO - závislá celkem	124,95	30,12	130,87	31,45	132,48	31,89
	DPFO - závislá sdílená část	122,95	28,12	128,90	29,48	130,41	29,82
	DPFO - závislá 1,5% motiv.***	2,00	2,00	1,97	1,97	2,07	2,07
II12	DPFO - z přiznání celkem	4,58	0,74	1,13	0,93	0,73	0,99
	DPFO - z přiznání sdílená část	4,08	0,96	0,53	0,12	0,08	0,02
	DPFO - z přiznání 30%***	0,50	0,50	0,60	0,60	0,65	0,65
II13	DPFO zvl. sazba, z kapitálových výnosů	12,84	3,03	14,80	3,49	15,36	3,62
II2	DPPO - CELKEM	128,97	34,84	132,40	35,56	130,00	34,99
II21	DPPO	123,17	29,04	126,20	29,76	123,80	29,19
II22	DPPO placená obcemi a kraji***	5,80	5,80	6,20	5,80	6,20	5,80
II21	DPH	307,35	64,02	322,88	67,26	310,00	64,57
II51	Daň z nemovitosti***	9,74	9,74	9,05	9,05	9,10	9,10
II34-II36	Místní správní poplatky***	17,20	17,20	11,40	11,40	11,50	11,50
II33	Poplatky za znečišťování životního prostředí***	7,50	2,90	7,50	2,90	7,50	2,90
CELKEM SDÍLENÉ DAŇOVÉ PŘÍJMY		586,19	162,59	609,58	162,03	616,07	159,57

Částky jsou v ml. Kč

Časový rozdíl v ukazatelích mající vliv na procentní podíl obce na sdílených daních

UKAZATEL	2013	2014
POČET OBYVATEL	10 510 547	10 514 212
ZAPOČTENÁ VÝMĚRA KATASTRÁLNÍHO ÚZEMÍ OBCE	7 622 317,9071	7 623 442,5345
POČET DĚTÍ A ŽÁKŮ NAVŠTĚVUJÍCÍ OBECNÍ ŠKOLU	1 152 242	1 124 154
POČET ZAMĚSTNANCŮ PRACUJÍCÍCH V KATASTRU OBCE	4 717 489	4 634 475

TOP 5 AKTIVA NA OBYVATELE ZA ROK 2014

KRAJE	2014	OBCE	2014
KARLOVARSKÝ	284 000 Kč	MODRAVA	9 126 Kč
PLZEŇSKÝ	226 000 Kč	BOŽÍ DAR	2 188 Kč
JIHOČESKÝ	217 000 Kč	HAMR NA J.	1 724 Kč
JIHOMORAVSKÝ	211 000 Kč	PODHRADÍ NAD DYJÍ	1 587 Kč
VYSOČINA	204 000 Kč	PETRŮVKY	1 361 Kč

Zdroj: 2015 Ministerstvo financí ČR, Monitor státní pokladny www.statnipokladna.cz

PŘEHLED VEŘEJNÝCH FINANČÍ PO KONSOLIDACI V KRAJI VYSOČINA

KRAJ VYSOČINA	2014
PŘÍJMY	21 013 269 000 Kč
VÝDAJE	20 493 141 000 Kč
SALDO PŘÍJMŮ A VÝDAJŮ	520 128 000 Kč
POČET OBYVATEL	514 569
POČET OBCÍ	704

Zdroj: 2015 Ministerstvo financí ČR, Monitor státní pokladny www.statnipokladna.cz

Celostátní inkaso vybraných daňových příjmů kumulativně po měsících v letech 2007-2014 (v mld. Kč)

Σ VYBRANÉ DP*	2008	2009	2011	2012	2013	2014
LEDEN	55,63	54,26	58,31	61,12	65,10	60,56
ÚNOR	66,37	65,16	64,18	68,22	83,72	92,61
BŘEZEN	135,69	121,83	121,31	125,25	141,16	150,03
DUBEN	169,47	154,48	158,25	167,33**	172,90	189,13
KVĚTEN	191,94	174,63	184,84	182,11	204,29	220,16
ČERVEN	280,38	248,25	263,64	257,77	276,87	297,02
ČERVENEC	345,04	296,06	314,79	318,25	324,64	350,97
SRPEN	364,06	312,97	332,11	338,25	356,59	383,97
ZÁŘÍ	433,57	366,86	388,11	397,81	419,72	445,44
ŘÍJEN	487,96	417,68	442,40	454,22	466,77	499,71
LISTOPAD	511,93	440,42	464,34	479,48	506,99	536,56
PROSINEC	581,01	499,95	526,87	543,81	572,89	603,795

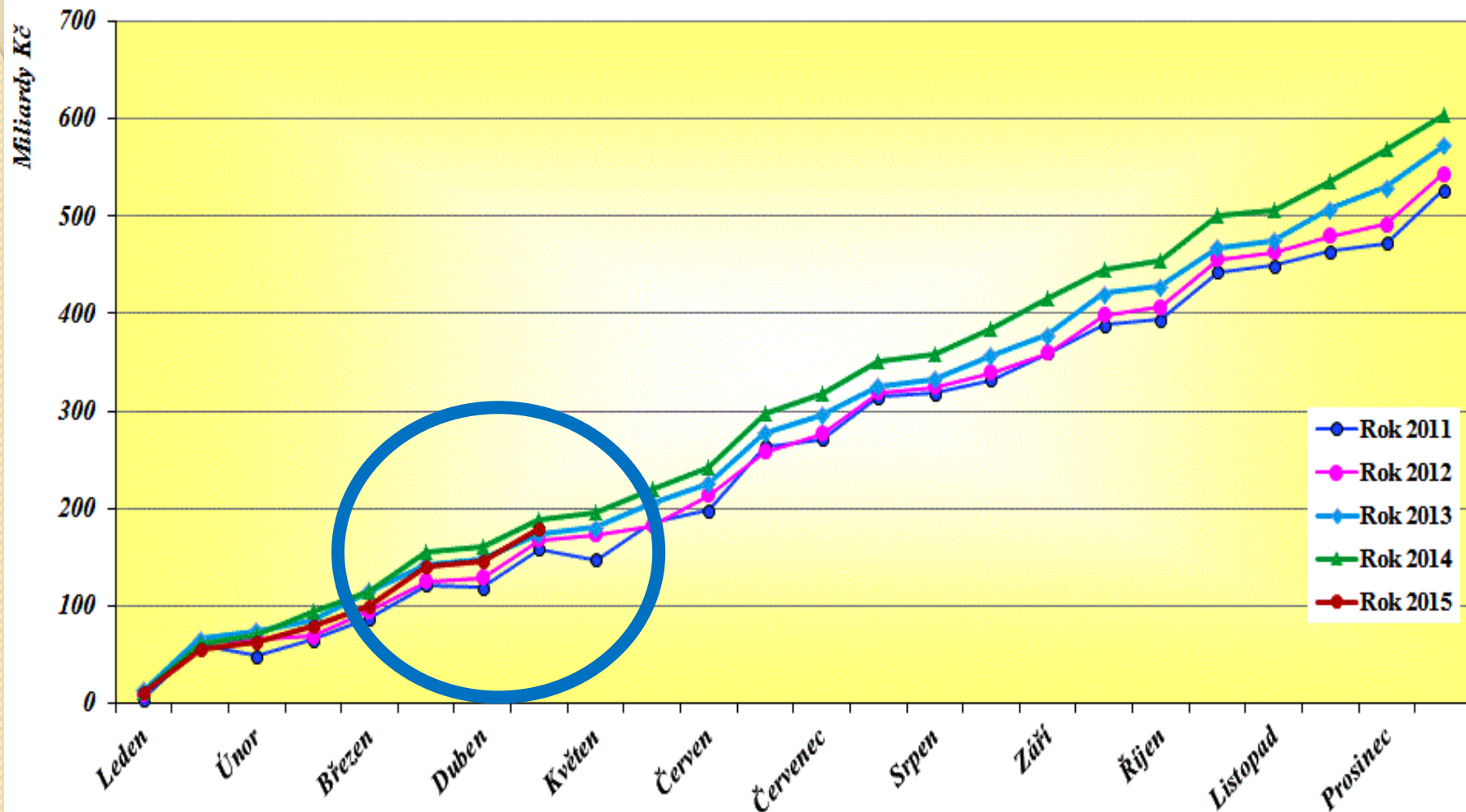
*) jde o součet nezaokrouhlených dat (tj. přesnější výsledek, tj. oproti součtu zaokrouhlených hodnot z jiných tabulek vznikají desetinové rozdíly) **Pozn.) INKASO JE VČETNĚ ODVODŮ NA LOTERIE.**

PRŮBĚH CELOSTÁTNÍHO INKASA SDÍLENÝCH DANÍ (v milionech Kč)

SDÍLENÁ DAŇ VČETNĚ Č. DRUHOVÉHO TRÍDENÍ	15. KVĚTNA 2013	15. KVĚTNA 2014	15. KVĚTNA 2015
1211 DPH	105 069,014	117 386,290	108 228,773
1121 DPPO	29 473,658	30 190,969	32 945,929
1111 DPFO závislá činnost	44 133,962	46 365,889	46 332,339
1113 DPFO zvláštní sazba	5 087,032	5 347,899	5 489,298
1112 DPFO podávající příznání	5 573,575	-4 371,999	-6 651,926
Odvod z loterií podle zák. č. 202/1990 sb.	1 245,517	778,680	937,670

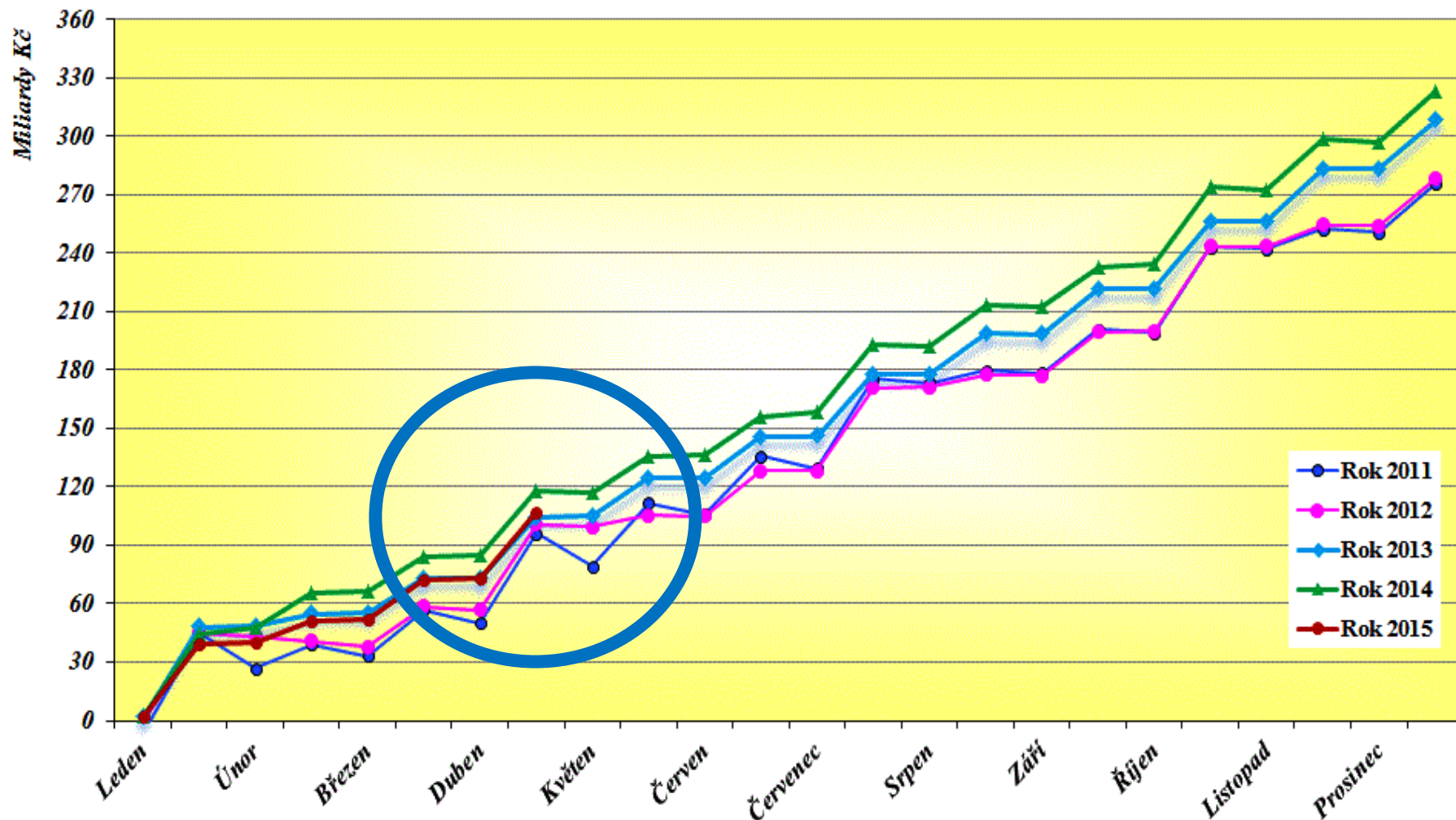
*) jde o součet nezaokrouhlených dat (tj. přesnější výsledek, tj. oproti součtu zaokrouhlených hodnot z jiných tabulek vznikají desetinové rozdíly) **Pozn.) INKASO JE VČETNĚ ODVODŮ NA LOTERIE.**

SDÍLENÉ DANĚ CELKEM 2010 - 2014 (DPH A DANĚ Z PŘÍJMŮ V MLD. KČ)



Zdroj: Finanční správa Ministerstva financí ČR, www.financnisprava.cz

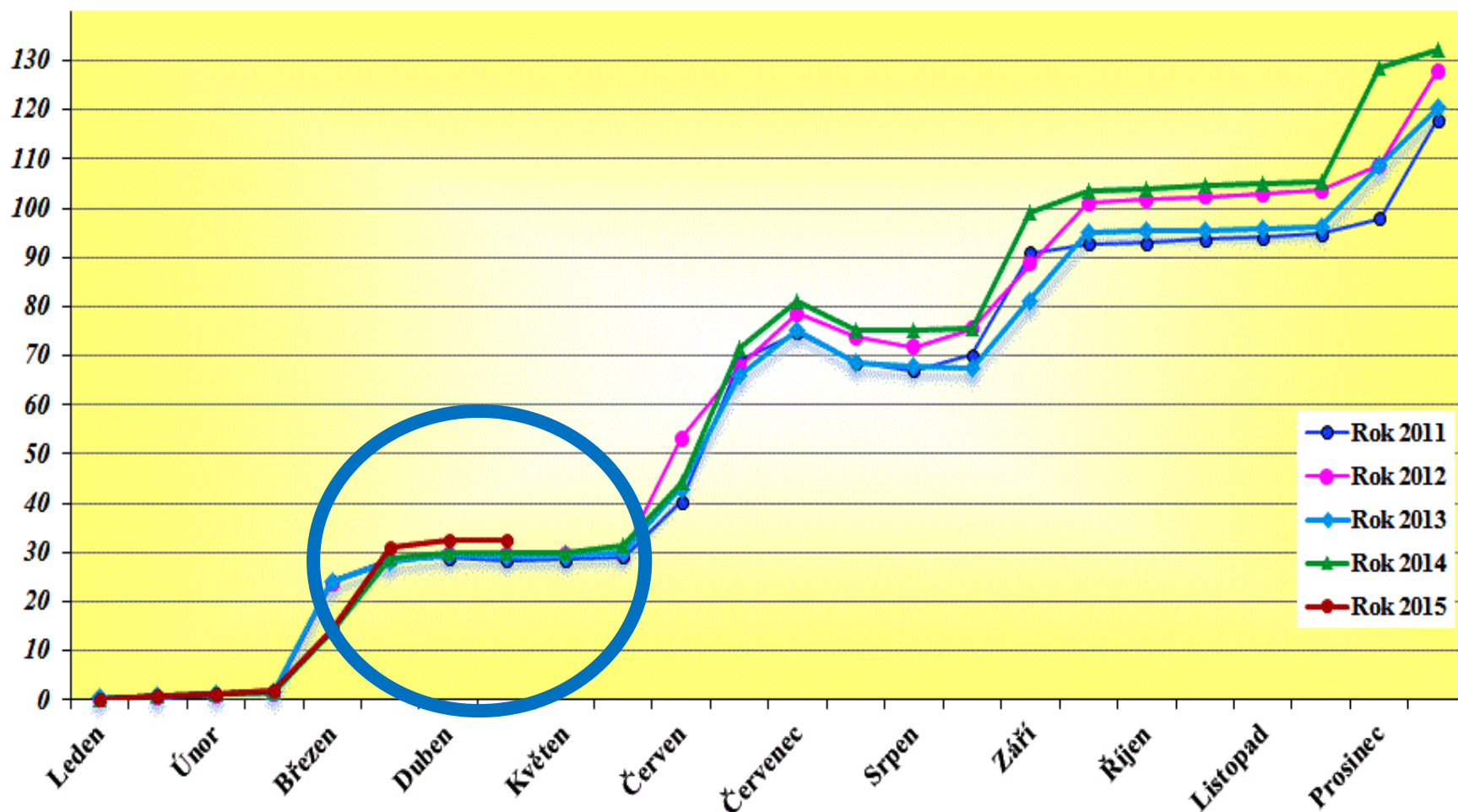
DAŇ Z PŘIDANÉ HODNOTY 2010 – 2014 V MILIARDÁCH KČ



Zdroj: Finanční správa Ministerstva financí ČR, www.financnisprava.cz

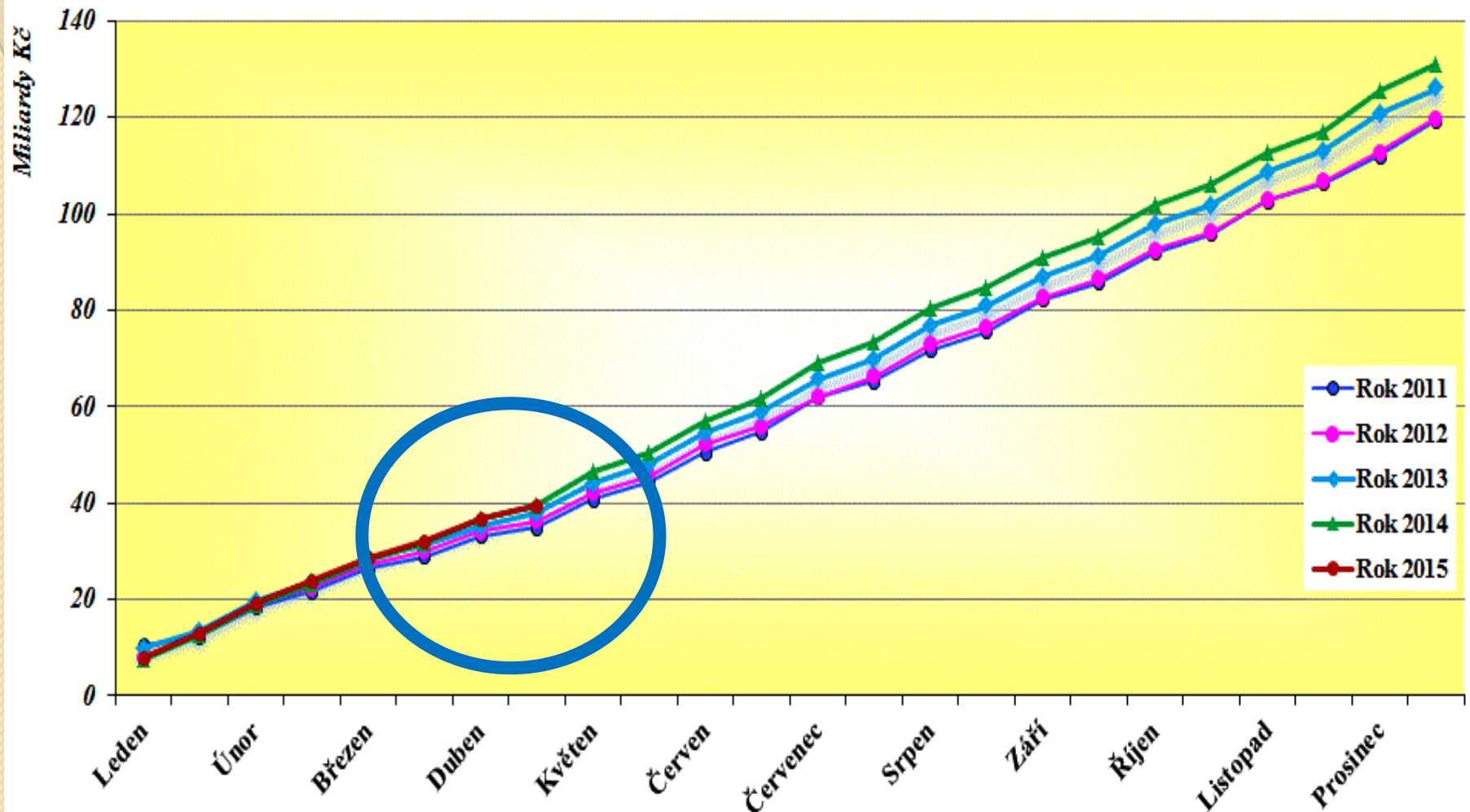
DAŇ Z PŘÍJMŮ PRÁVNICKÝCH OSOB 2010 – 2014 V MILIARDÁCH KČ

Miliardy Kč



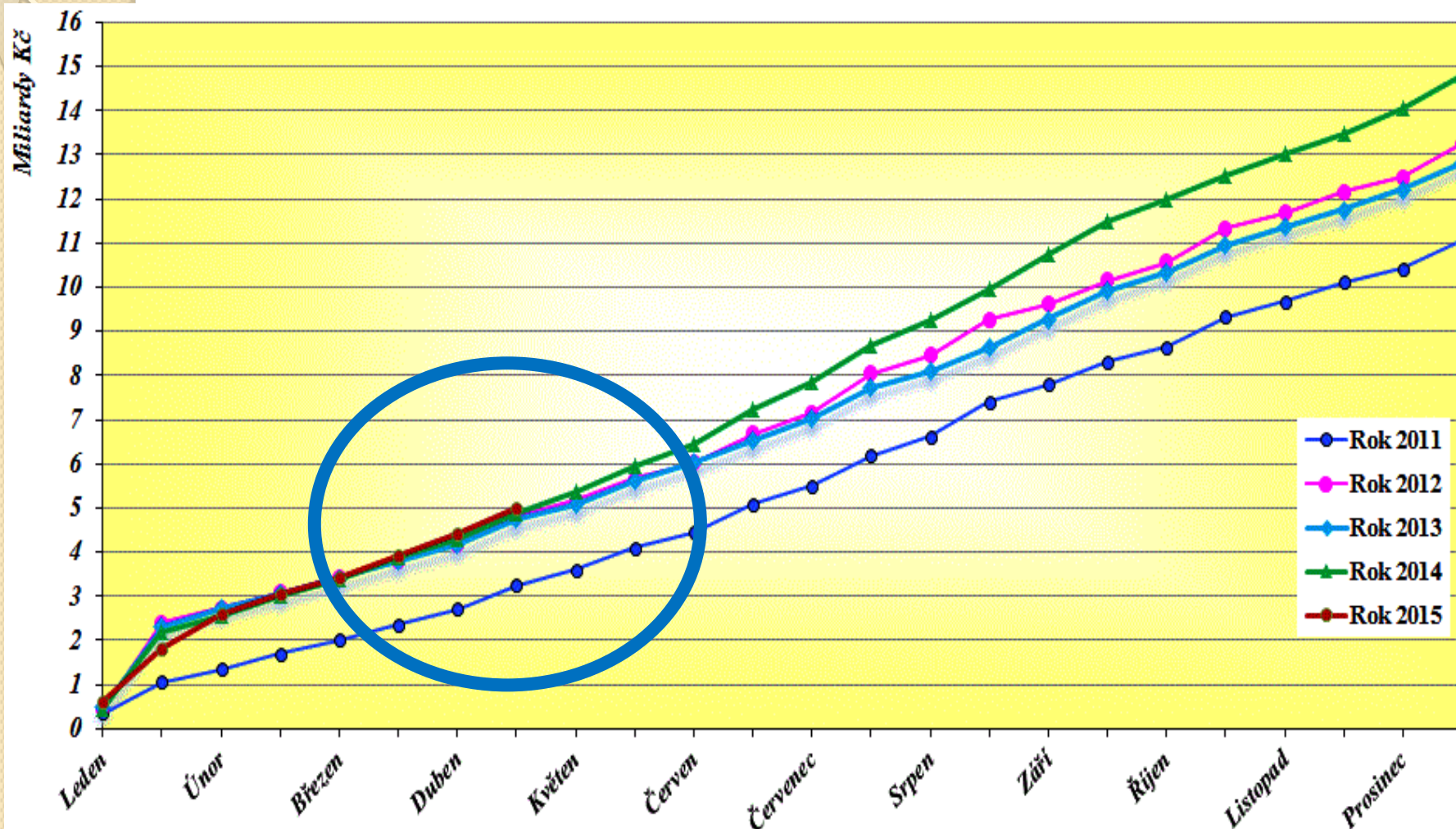
Zdroj: Finanční správa Ministerstva financí ČR, www.financnisprava.cz

DAŇ Z PŘÍJMŮ FYZICKÝ OSOBY ZE ZÁVISLÉ ČINNOSTI 2010 – 2014 V MILIARDÁCH KČ



Zdroj: Finanční správa Ministerstva financí ČR, www.financnisprava.cz

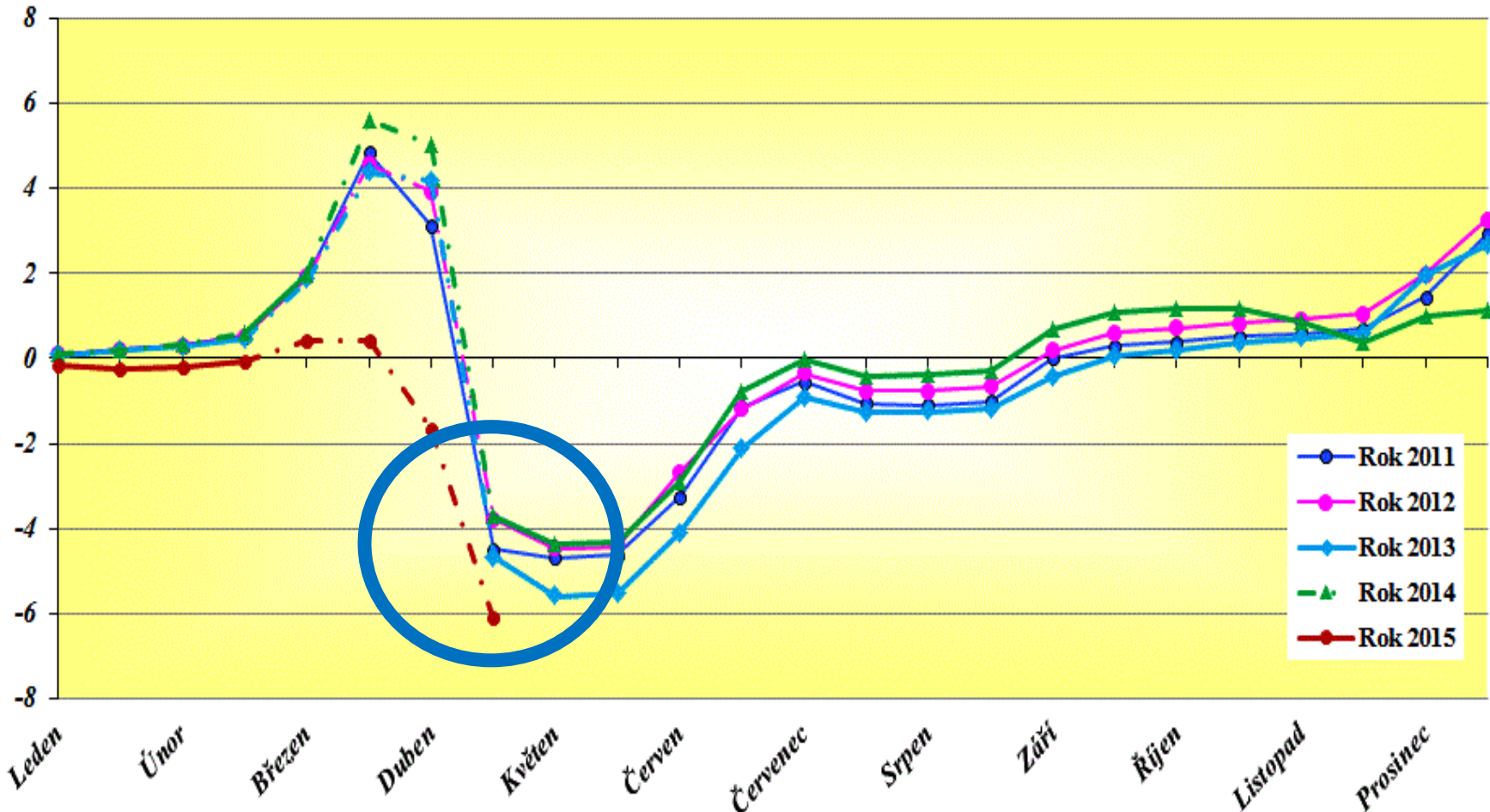
DAŇ Z PŘÍJMŮ FYZICKÝ OSOB ZVLÁŠTNÍ SAZBA 2010 – 2014 V MILIARDÁCH KČ



Zdroj: Finanční správa Ministerstva financí ČR, www.financnisprava.cz

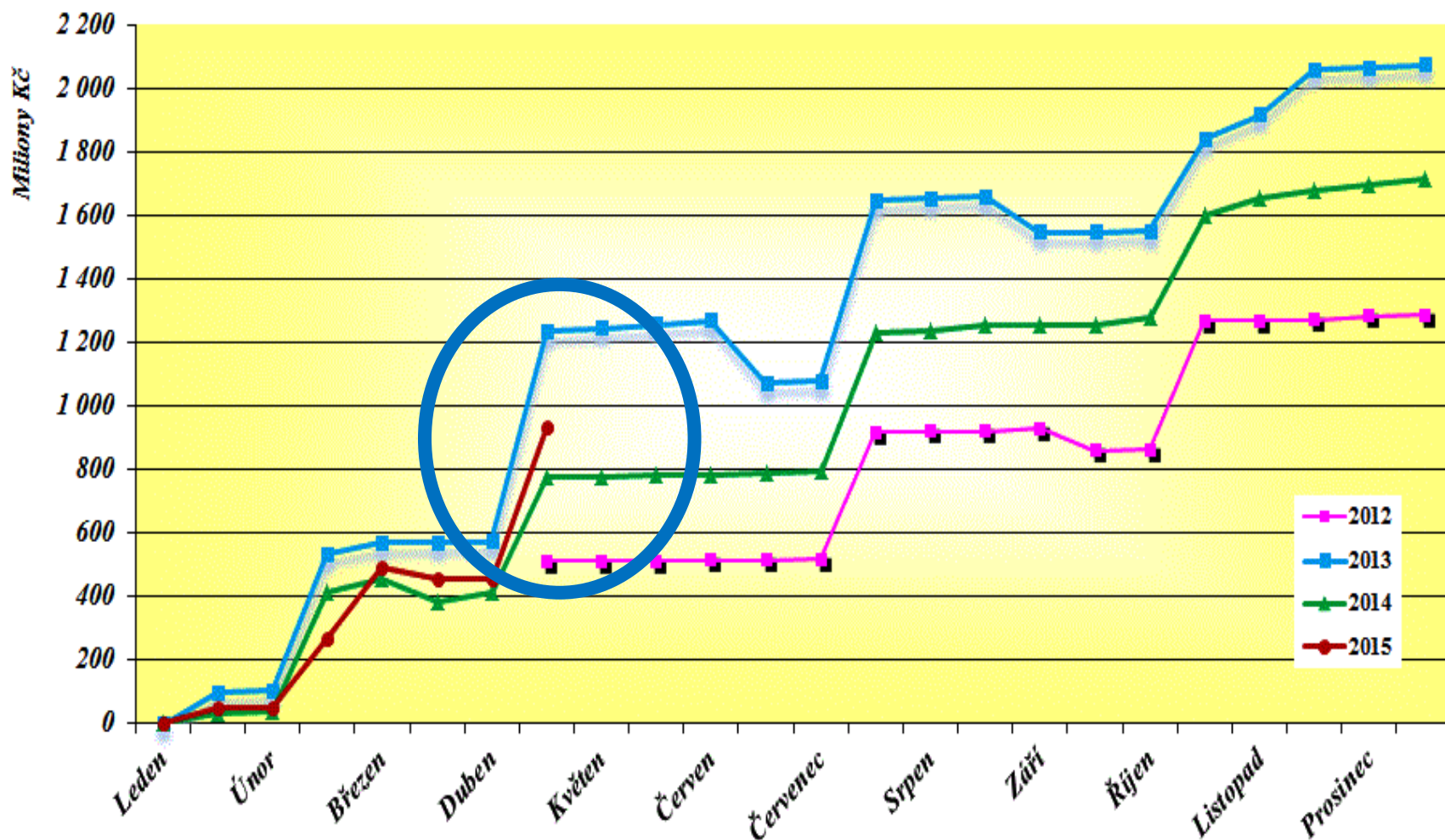
DAŇ Z PŘÍJMŮ FYZICKÝ OSOB PODÁVAJÍCÍCH PŘIZNÁNÍ 2010 – 2014 V MILIARDÁCH KČ

Miliardy Kč



Zdroj: Finanční správa Ministerstva financí ČR, www.financnisprava.cz

CELOSTÁTNÍ HRUBÝ VÝNOS ODVODU Z LOTERIÍ 2012 – 2014 V MILIONECH KČ



Zdroj: Finanční správa Ministerstva financí ČR, www.financnisprava.cz

VÝVOJ INKASA DPH 2010 – 2013 DLE FÚ V MIL. KČ

Finanční úřad	2010	2011	2012	2013
SFÚ			101 075	127 030
FÚ pro hlavní město Prahu	147 431	149 870	84 638	87 137
FÚ pro Středočeský kraj	20 938	19 457	12 495	19 120
FÚ pro Jihočeský kraj	8 957	8 167	5 474	4 718
FÚ pro Plzeňský kraj	4 812	4 606	4 827	6 072
FÚ pro Karlovarský kraj	2 199	1 988	1 704	1 170
FÚ pro Ústecký kraj	19 723	22 395	15 679	4 653
FÚ pro Liberecký kraj	3 168	2 773	724	1 806
FÚ pro Královéhradecký kraj	5 851	6 245	5 554	5 289
FÚ pro Pardubický kraj	5 631	4 949	1 667	1 662
FÚ pro Kraj Vysočina	4 706	4 129	3 492	3 490
FÚ pro Jihomoravský kraj	22 165	24 416	21 022	21 620
FÚ pro Olomoucký kraj	4 437	4 044	4 083	4 544
FÚ pro Moravskoslezský kraj	12 316	15 377	10 431	14 066
FÚ pro Zlínský kraj	7 248	6 772	5 187	5 923
CELKEM FS ČR	269 582	275 188	278 052	308 300

Zdroj: MFČR, Státní závěrečný účet 2013, příloha C

NEDOPLATKY NA POJISTNÉM ČSSZ VTIS. KČ PODLE REGIONŮ ZA ROK 2013

Region	Nedoplatky na pojistném a příslušenství k 31. 12. 2011	Nedoplatky na pojistném a příslušenství k 31. 12. 2012	Nedoplatky na pojistném a příslušenství k 31. 12. 2013
Praha	14 318 965	15 038 598	15 267 477
Střední Čechy	4 468 742	4 740 219	4 962 600
České Budějovice	1 306 742	1 307 997	1 312 270
Plzeň	3 942 110	4 109 616	4 256 271
Ústí nad Labem	7 891 454	8 179 561	8 439 743
Hradec Králové	4 341 154	4 377 642	4 456 167
Brno	12 774 376	12 743 790	12 840 735
Ostrava	12 267 444	12 028 622	11 842 848
Celkem	61 310 987	62 526 045	63 378 111

Zdroj: MFČR, Státní závěrečný účet 2013, příloha C

PŘEHLED VÝVOJE VŠECH NEDOPLATKŮ DAŇOVÝCH PŘÍJMŮ VEŘEJNÝCH ROZPOČTŮ

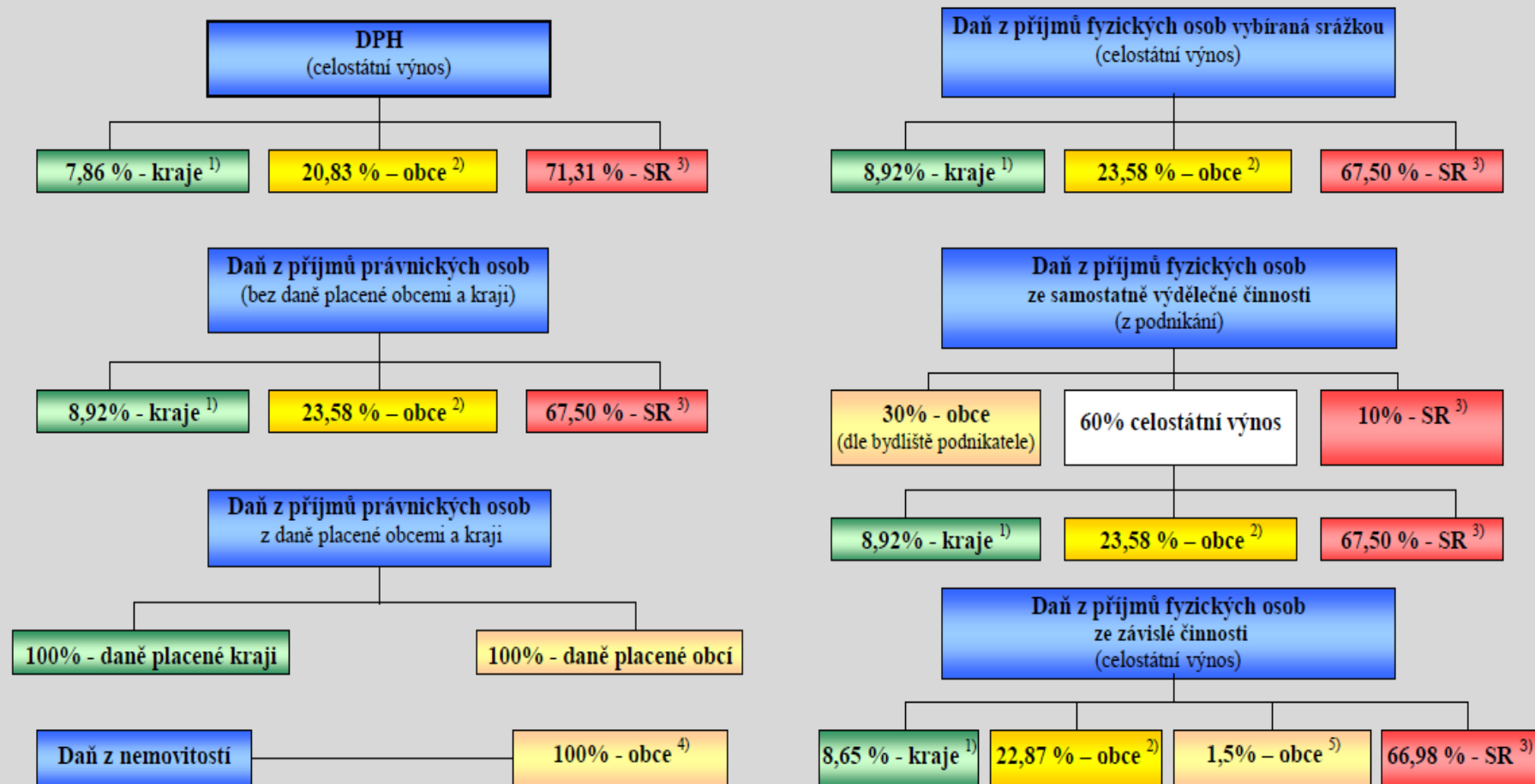
v mil. Kč

Daň	Rok 2008	Rok 2009	Rok 2010	Rok 2011	Rok 2012	Rok 2013
NOVÁ DAŇOVÁ SOUSTAVA						
Daň z přidané hodnoty celkem	47 366	49 701	58 798	70 126	83 813	97 798
<i>Daň z přidané hodnoty finanční úřady</i>	<i>45 631</i>	<i>48 019</i>	<i>57 337</i>	<i>68 725</i>	<i>82 505</i>	<i>96 527</i>
<i>Daň z přidané hodnoty celní úřady</i>	<i>1 734</i>	<i>1 682</i>	<i>1 461</i>	<i>1 402</i>	<i>1 308</i>	<i>1 271</i>
Daně spotřební celkem (vč. tzv. energetických dani)	7 717	7 732	7 653	7 393	8 894	11 054
<i>Daně spotřební finanční úřady</i>	<i>2 067</i>	<i>1 560</i>	<i>1 106</i>	<i>935</i>	<i>968</i>	<i>904</i>
<i>Daně spotřební celní úřady</i>	<i>5 651</i>	<i>6 171</i>	<i>6 546</i>	<i>6 458</i>	<i>7 926</i>	<i>10 150</i>
Daň z příjmů právnických osob	17 672	16 668	17 505	19 109	21 872	21 155
Daň z příjmů vybíraná srážkou - § 36	306	304	311	358	382	438
Daň silniční	1 129	1 249	1 346	1 521	1 614	1 692
Daň dědická	11	10	10	10	10	9
Daň darovací	181	171	172	159	148	136
Daň z převodu nemovitosti	3 846	3 503	3 270	3 209	2 962	2 844
Daň z příjmů fyz. osob z příznání	15 085	14 340	14 364	14 284	13 737	12 298
Daň z příjmů fyz. osob ze záv. čin.	4 338	4 099	4 053	3 974	3 811	3 679
Daň z nemovitostí	938	902	901	954	955	1 030
Odvod z elektřiny ze slun. záření	0	0	0	0	0	0
Odvod z loterií §41b odst.1	0	0	0	0	12	32
Odvod z loterií §41b odst.2,3,4	0	0	0	0	136	229
Ost. příjmy, odvody a popl.	7 343	6 025	4 253	4 155	5 016	7 508
Clo	516	504	591	573	519	502
Pojistné na sociální zabezpečení (dle údajů ČSSZ a FÚ)	55 797	59 713	60 092	61 311	62 526	63 380
NEDOPLATKY NOVÉ DAŇOVÉ SOUSTAVY CELKEM	162 246	164 920	173 320	187 135	206 406	223 785
NEDOPLATKY STARÉ DAŇOVÉ SOUSTAVY CELKEM	2 679	2 299	2 154	1 819	979	903
NEDOPLATKY NOVÉ A STARÉ DAŇOVÉ SOUSTAVY CELKEM	164 925	167 219	175 474	188 954	207 385	224 688
Z celku:						
Celkové daňové příjmy bez pojistného na soc. zabezp.	109 128	107 506	115 382	127 643	144 859	161 308
Pojistné na sociální zabezpečení	55 797	59 713	60 092	61 311	62 526	63 380

Zdroj: Ministerstvo financí ČR, Státní závěrečný účet za rok 2013, červen 2014

SCHÉMA ROZDĚLENÍ ROZPOČTOVÉHO URČENÍ DANÍ V LETECH 2013 AŽ 2015

Schéma rozdělení rozpočtového určení daní v letech 2013 až 2015 (bez SFDI, poplatků a pokut)

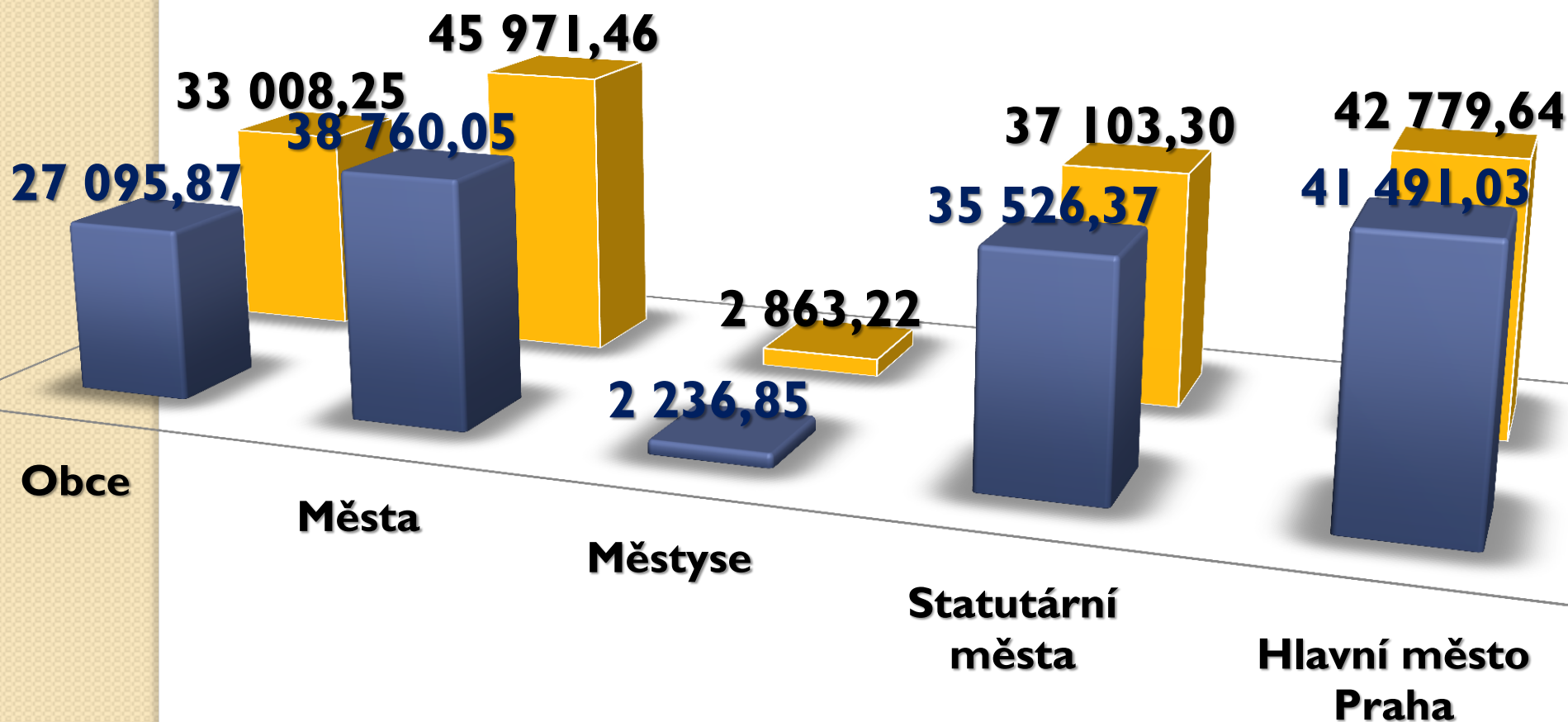


Zdroj: Ministerstvo financí České republiky, www.mfcr.cz

DAŇOVÉ PŘÍJMY SAMOSPRÁV

■ Příjmy v milionech Kč, skutečnost za rok 2012

■ Příjmy v milionech Kč, skutečnost za rok 2013



Výsledek hospodaření obcí a měst

TITUL VÝDAJE	2011	2012	2013
DAŇOVÉ PŘÍJMY (v.č. Prahy 44 mld.)	141 901 390 390 Kč	145 534 554 590 Kč	161 725 863 458 Kč
NEDAŇOVÉ PŘÍJMY	28 648 689 060 Kč	28 790 365 960 Kč	28 304 747 414 Kč
KAPITÁLOVÉ PŘÍJMY	8 508 240 210 Kč	8 742 712 450 Kč	7 340 405 236 Kč
PŘIJATÉ DOTACE	89 548 839 450 Kč	58 003 637 910 Kč	58 804 687 758 Kč
BĚŽNÉ VÝDAJE	-194 009 164 030 Kč	-167 661 404 060 Kč	-173 002 735 761 Kč
KAPITÁLOVÉ VÝDAJE	-75 785 825 420 Kč	-67 413 752 450 Kč	-65 663 401 289 Kč
SALDO CELKEM	-1 187 830 460 Kč	5 996 114 520 Kč	17 509 566 616 Kč
ZŮSTATKY NA ÚČTECH	55 891 062 230 Kč	70 159 149 910 Kč	81 632 778 096 Kč ¼ Pha, ¼ St.m. ½ O.aM.

ZÁVĚREČNÉ HODNOCENÍ HOSPODAŘENÍ SAMOSPRÁVA A DOPORUČENÍ



SLOVEM A DISKUZÍ...

TOMÁŠ GARRIGUE MASARYK

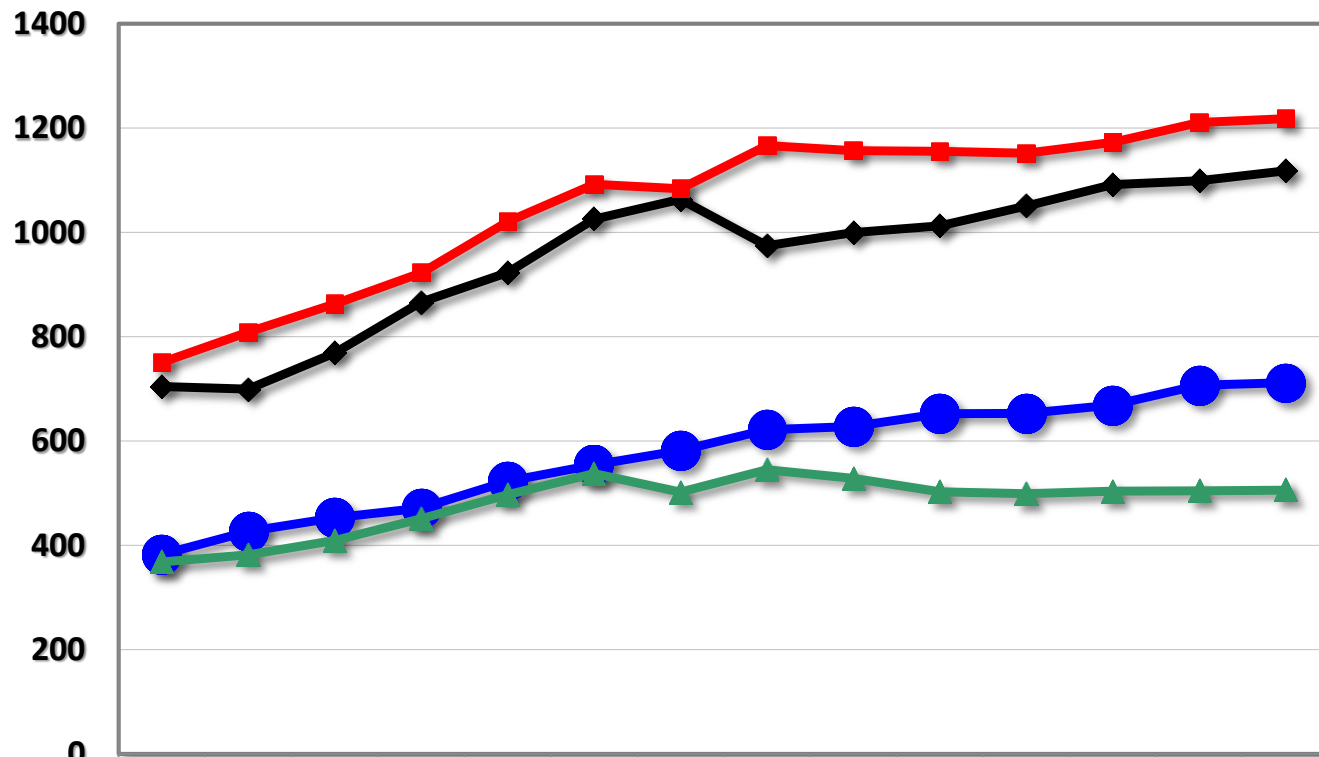


**„Špatné překonávat dobrým
to není tak těžké, ale těžko je
překonávat dobré lepším“.**



PŘEHLED HOSPODAŘENÍ ČESKÉ REPUBLIKY

VÝVOJ HOSPODAŘENÍ STÁTNÍHO ROZPOČTU 2001 - 2015



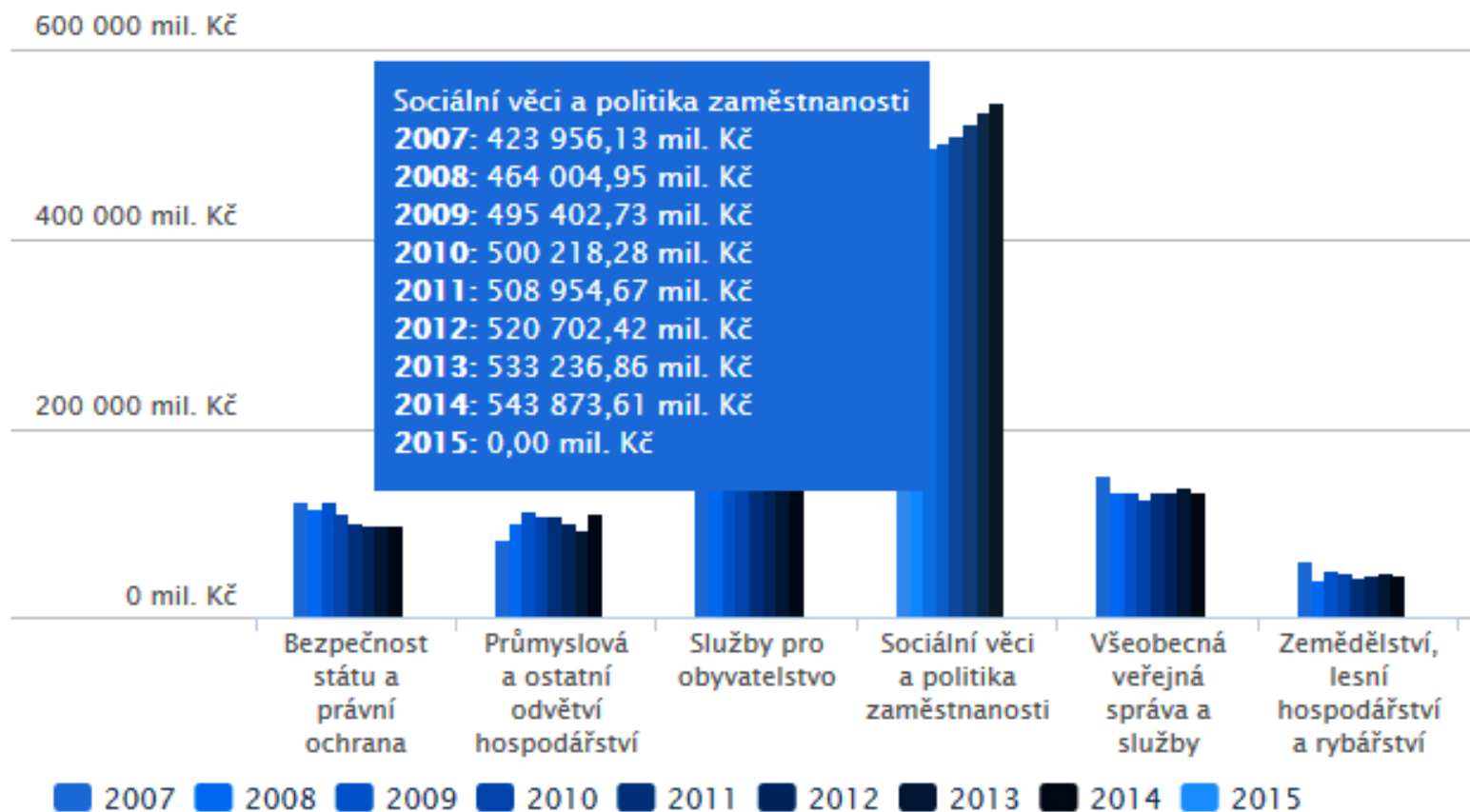
	2002	2003	2004	2005	2006	2007	2008	2009	2010	2011	2012	2013	2014	2015
◆ Příjmy SR celkem	705	700	769	866	923	1026	1064	975	1000	1013	1051	1092	1099	1118
■ Výdaje SR celkem	751	809	863	923	1021	1092	1084	1167	1157	1156	1152	1173	1211	1218
● Mandatorní výdaje celkem	383	427	453	472	523	555	582	622	628	653	653	669	707	712
▲ Ostatní výdaje (nemandatorní)	368	382	410	451	497	538	502	545	529	503	499	504	505	506

Částky jsou v mld. Kč

Zdroj LEDEN 2015 Ministerstvo financí ČR

VÝVOJ VÝDAJŮ STÁTU V LETECH DLE ODVĚTVÍ – SKUPINY V MILIONECH KČ

VÝVOJ VÝDAJŮ V LETECH DLE ODVĚTVÍ - SKUPINY (V MIL. KČ)



Zdroj: 2015 Ministerstvo financí ČR, Monitor státní pokladny www.statnipokladna.cz

VÝDAJE STÁTNÍHO ROZPOČTU V ROCE 2014

Všeobecná veřejná správa
a služby

134 367 274 tis. Kč

Bezpečnost státu a právní
ochrana

99 459 185 tis. Kč

Sociální věci a politika
zaměstnanosti

543 873 613 tis. Kč

Služby pro obyvatelstvo

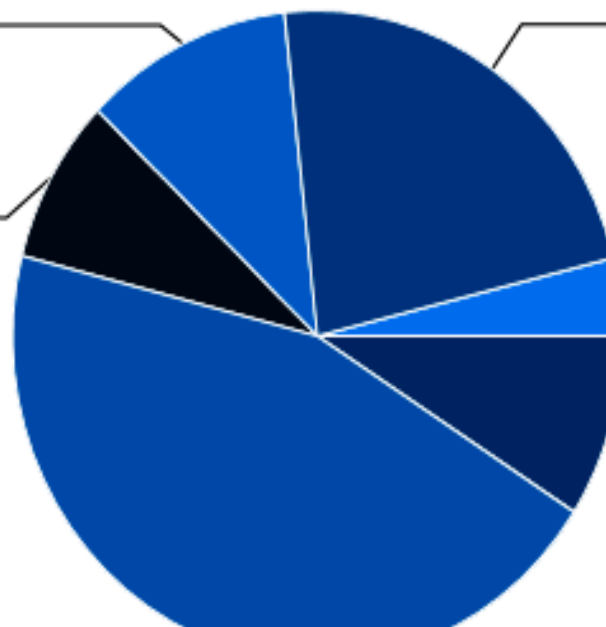
277 110 343 tis. Kč

Zemědělství, lesní
hospodářství a rybnářství

46 652 772 tis. Kč

Průmyslová a ostatní
odvětví hospodářství

110 144 966 tis. Kč



Sociální věci a politika zaměstnanosti
543 873 613,35 tis. Kč
44.9%

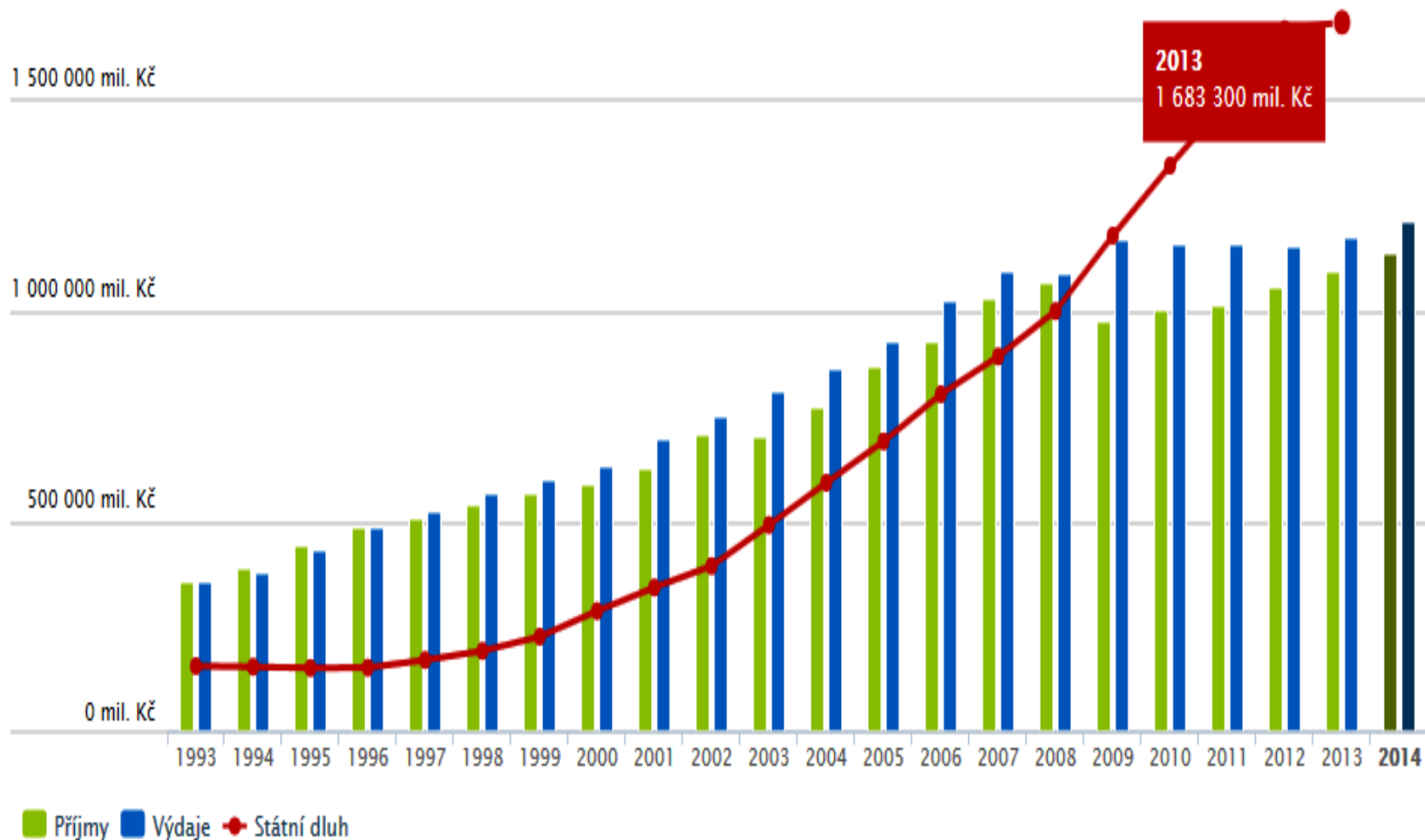
TOP 5 NEJVĚTŠÍ VÝDAJE ČESKÉHO STÁTU 2014

KRAJE	2014
SOCIÁLNÍ DÁVKY (rozpočtová skladba 5410)	496 000 320 000 Kč
NEINVESTIČNÍ DOTACE KRAJŮM (rozpočtová skladba 5323)	83 846 823 000 Kč
ZDRAVOTNÍ A SOCIÁLNÍ POJIŠTĚNÍ (rozpočtová skladba 5314)	59 879 578 000 Kč
ÚROKY Z PŮJČEK	52 711 856 000 Kč
NEINVESTIČNÍ DOTACE STÁTNÍM FONDŮM (rozp. skladba 5312)	45 476 598 000 Kč

TOP 5 POČTY ZAMĚSTNANCŮ A OBJEM PLATŮ VE STÁTNÍ SPRÁVĚ 2014

ORGANIZAČNÍ SLOŽKY STÁTU	PLATY A OSTATNÍ PLATBY	LIMIT POČTU ZAMĚŠT.	PRŮMĚRNÝ MĚSÍČNÍ PLAT
MINISTERSTVO ŠKOLSTVÍ	58 658 359 000 Kč	219 316 OSOB	21 948 Kč
MINISTERSTVO VNITRA	22 479 097 000 Kč	67 495 OSOB	27 353 Kč
MINISTERSTVO OBRANY	10 435 455 000 Kč	32 572 OSOB	24 012 Kč
MINISTERSTVO SPRAVEDLNOSTI	10 261 686 000 Kč	24 837 OSOB	23 577 Kč
MINISTERSTVO FINANCÍ	7 490 665 000 Kč	23 930 OSOB	25 901 Kč
CELKEM	125 925 727 000 Kč	423 210 osob	23 540 Kč

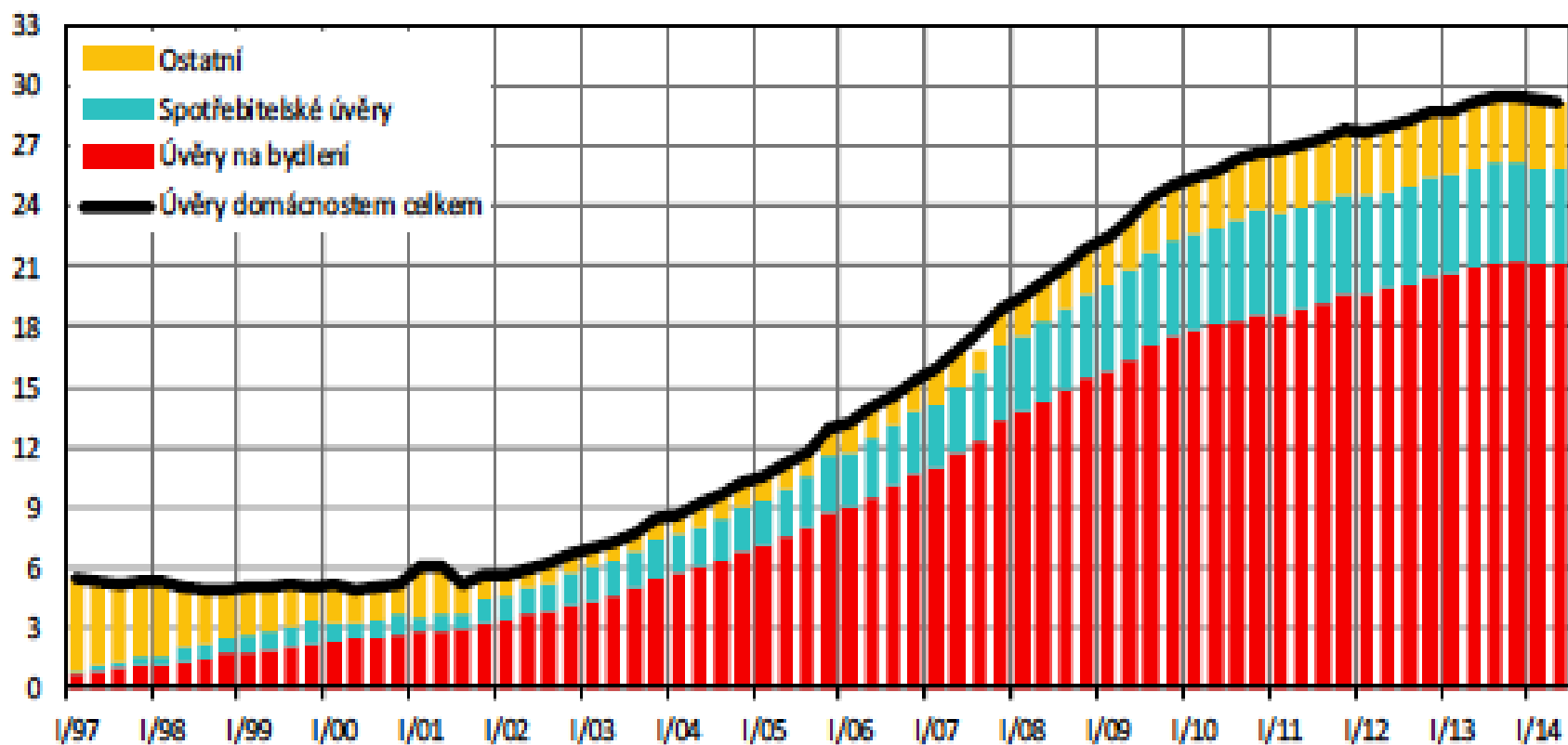
VÝVOJ STÁTNÍHO ROZPOČTU A DLUHU K 31. PROSINCI 2014 V MILIONECH KČ



Zdroj: 2015 Ministerstvo financí ČR, Monitor státní pokladny www.statnipokladna.cz

POMĚR BANKOVNÍCH ÚVĚŘŮ DOMÁCNOSTEM K HDP ČR

Graf A.3.5: Poměr bankovních úvěrů domácnostem k HDP
z ročních klouzavých úhrmů, v %



Zdroj dat: ČNB, ČSÚ, vlastní propočty

SEZNAM SPOLEČNOSTÍ S AKCIEMI V MAJETKU ČESKÉHO STÁTU 31.12.2013

Tabulka č. 1: Seznam společností strategického významu v portfoliu MF k 31.12.2013

Název a.s.	Základní kapitál (v tis. Kč)	Celkové držení akcií ve jmenovité hodnotě (v tis. Kč)	% držení ČR-MF
Výzkumný a zkušební letecký ústav, a.s.	750 968,000	256 356,000	*34,14
ČEZ, a.s.	53 798 975,900	37 319 662,100	69,37
ČEPRO, a. s.	5 660 000,000	5 660 000,000	100,00
Český Aeroholding, a.s.	27 044 198,000	27 044 198,000	100,00
MERO ČR, a.s.	8 430 921,000	8 430 921,000	100,00
CENTRUM-F, a.s.	37 469,000	37 469,000	100,00
THERMAL – F, a.s.	499 550,000	499 550,000	100,00
Celkem 7 a.s.	-	79 248 156,100	-

* pouze podíl v režimu zákona č. 92/1991 Sb., celkově MF drží 100% akcií v hodnotě 751 mil. Kč.

SEZNAM SPOLEČNOSTÍ S AKCIEMI V MAJETKU ČESKÉHO STÁTU 31.12.2013

Tabulka č. 2: Struktura portfolia akcií MF

DRŽENÍ MF	Stav k 31.12.2012		Stav k 31.12.2013	
	Počet a. s.	Jmen. hodnota akcií (v tis. Kč)	Počet a. s.	Jmen. hodnota akcií (v tis. Kč)
Akciové společnosti celkem	36	87 904 169	34	87 825 373
Z toho:				
Ovládané společnosti strategického významu	7	79 326 821	7	79 248 156*
Ostatní společnosti	29	8 577 348	27	8 577 217

ZÁVĚREČNÉ HODNOCENÍ HOSPODAŘENÍ STÁTNÍ SPRÁVY A VLÁDY ČESKÉ REPUBLIKY

SLOVEM A DISKUZÍ...

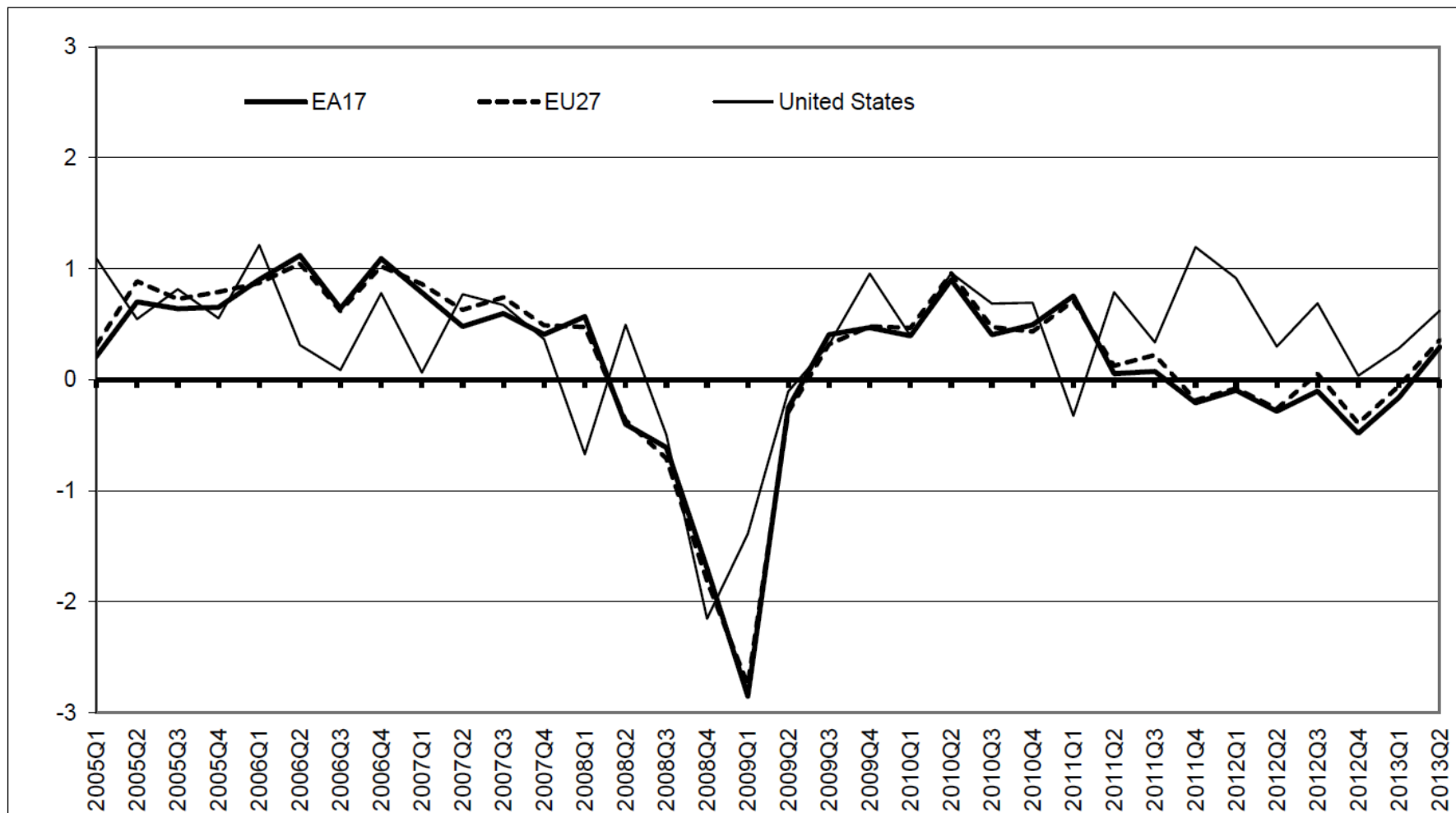




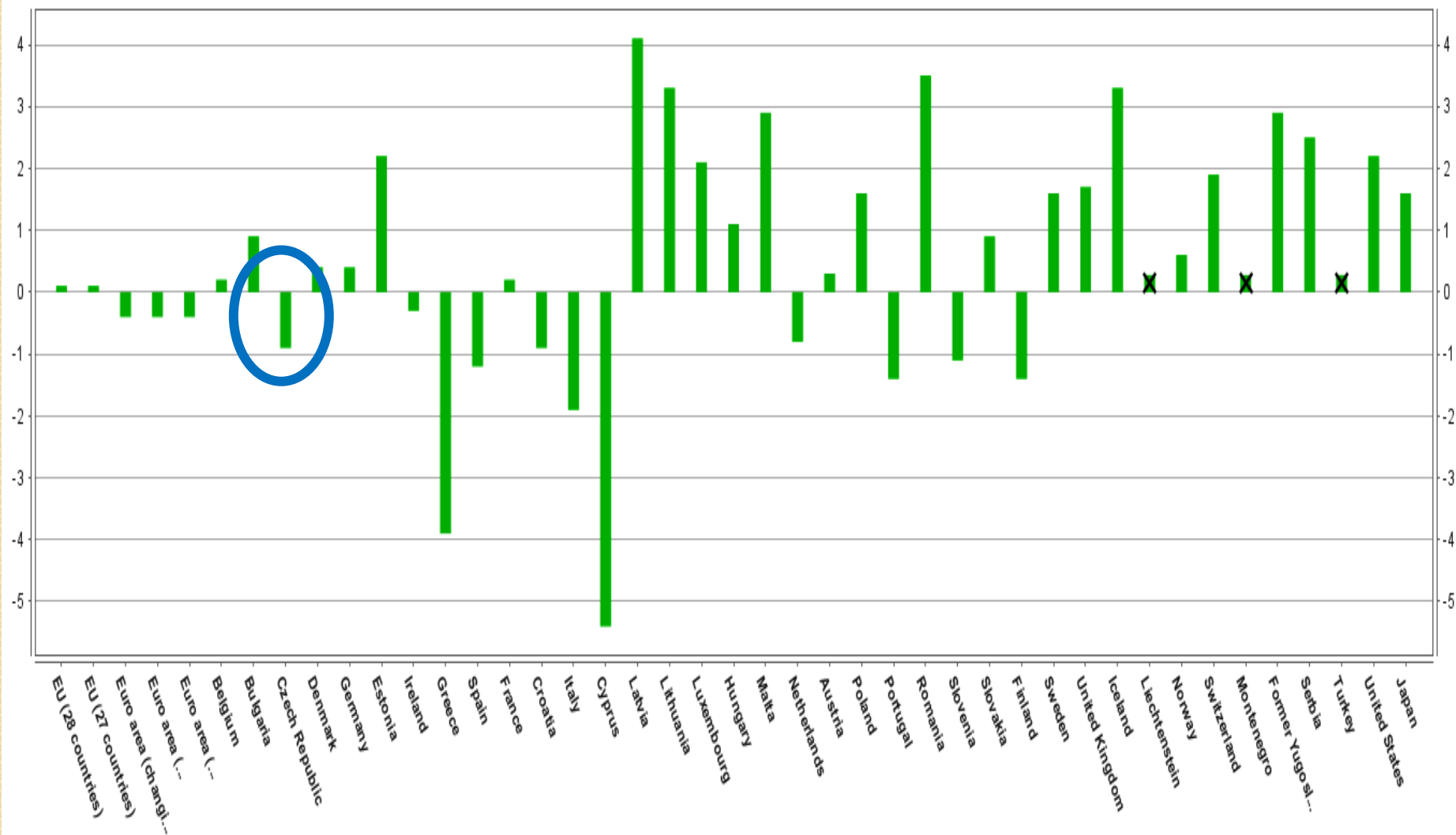
PŘEHLED HOSPODAŘENÍ ZEMÍ EVROPSKÉ UNIE

VÝVOJ HDP EA 17, EU27 A USA 2005 2.Q 2013

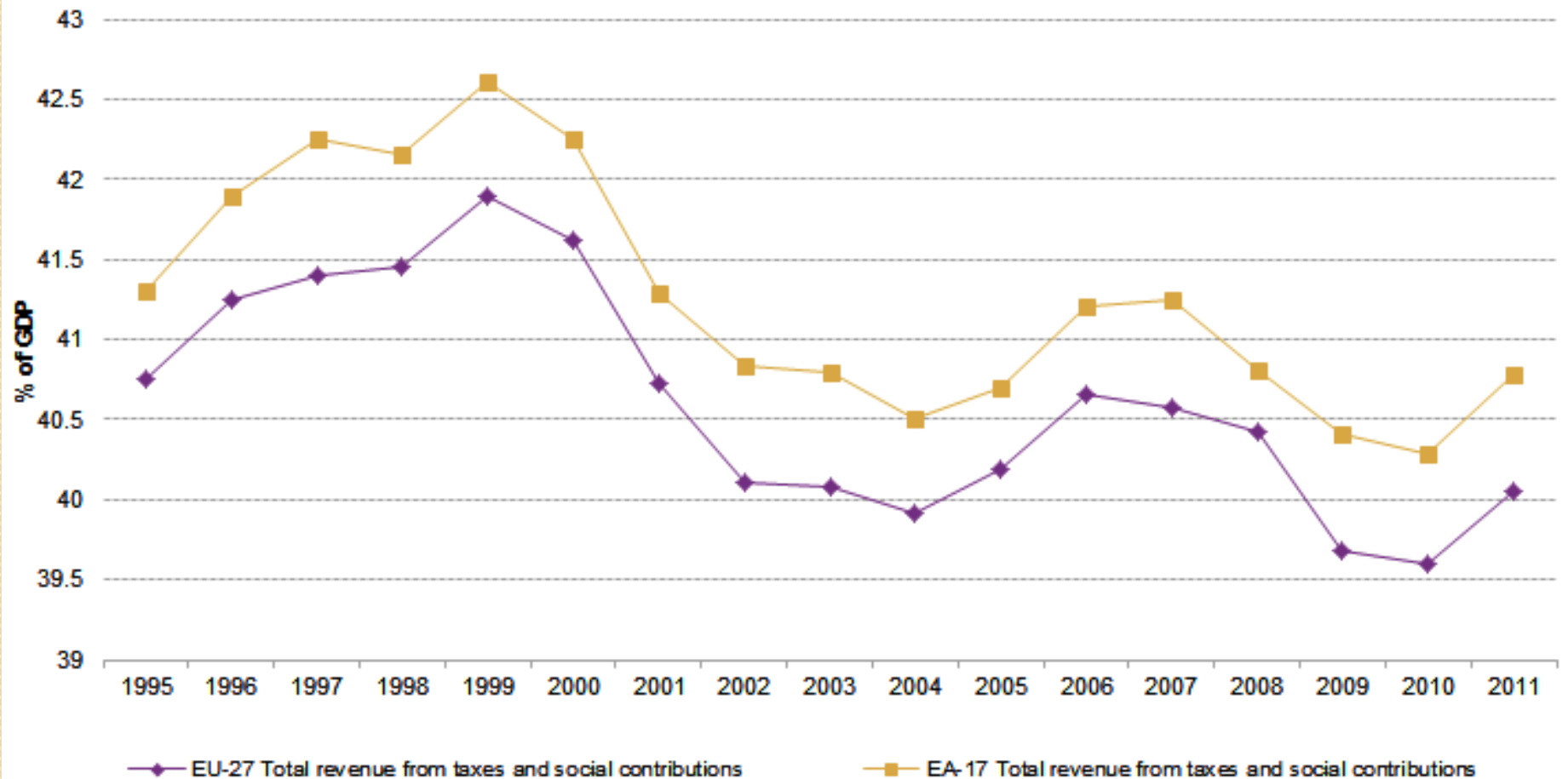
EU27, euro area and United States GDP growth rates
% change over the previous quarter



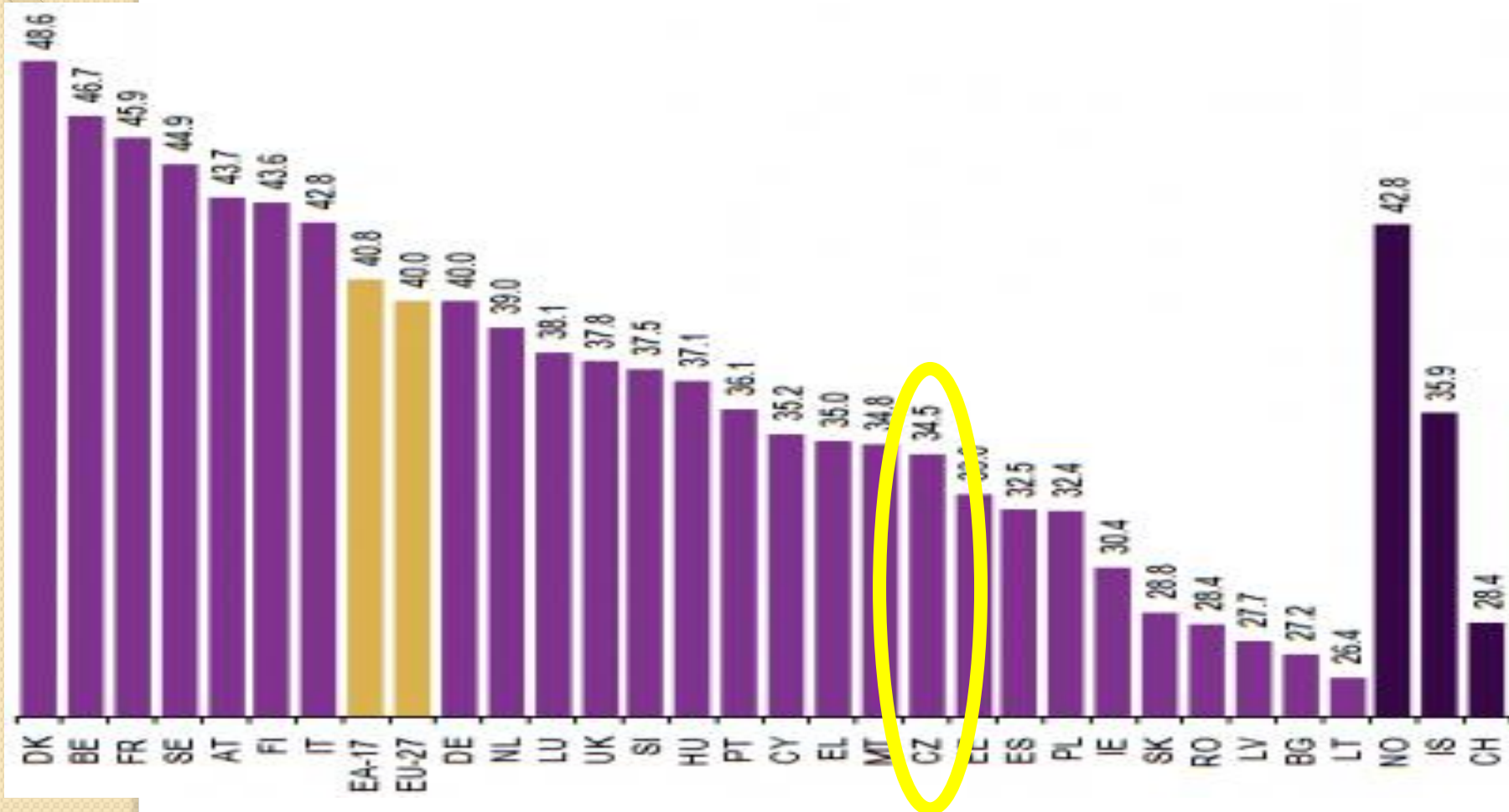
VÝVOJ HDP ZEMÍ EU, USA A JAPONSKA V ROCE 2013



CELKOVÝ VÝNOS DANÍ %HDP V EA 17 A EU27

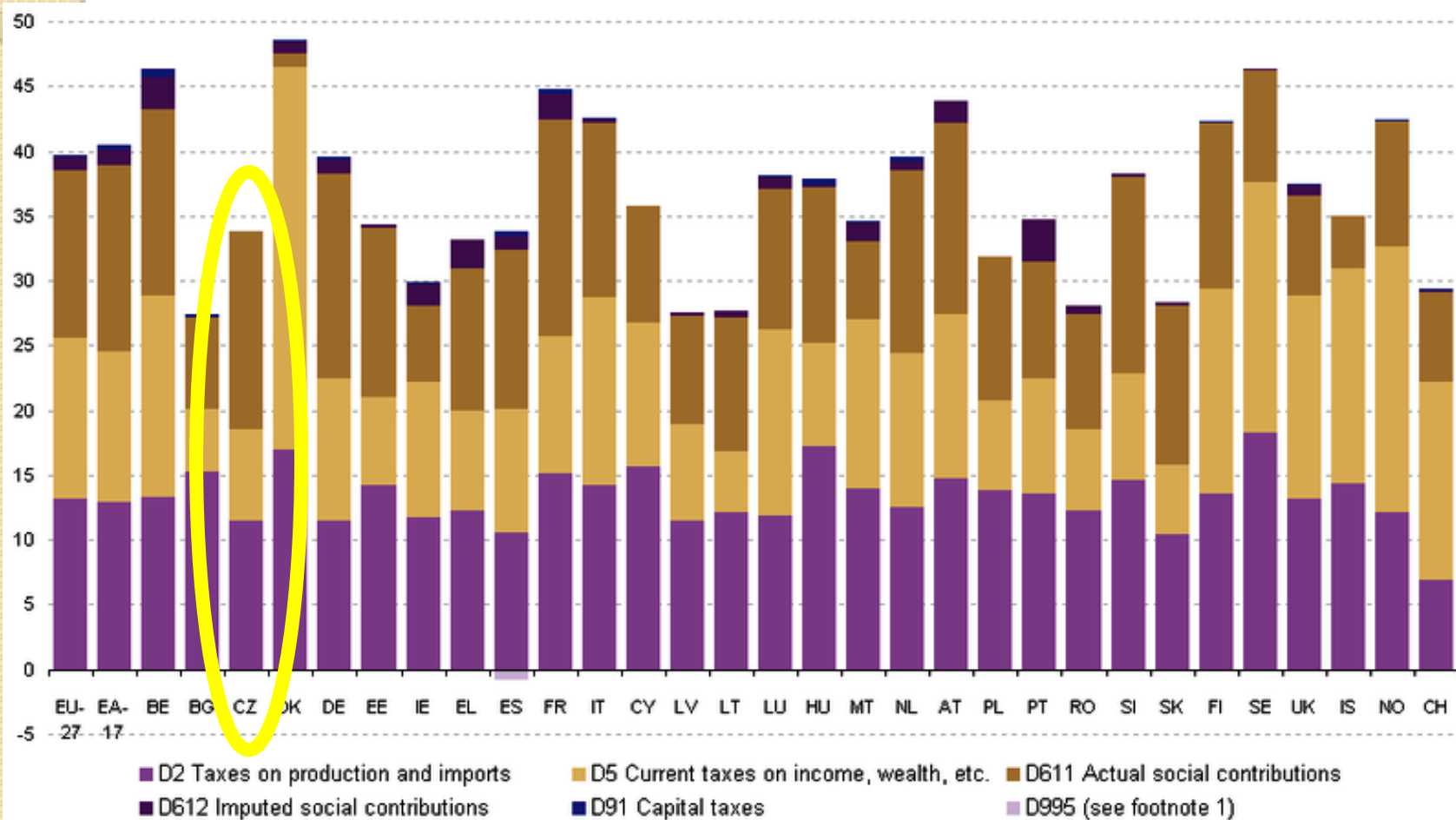


CELKOVÝ VÝNOS DANÍ 2011 V %HDP JEDNOTLIVÉ ČLENSKÉ STÁTY EUROZÓNY



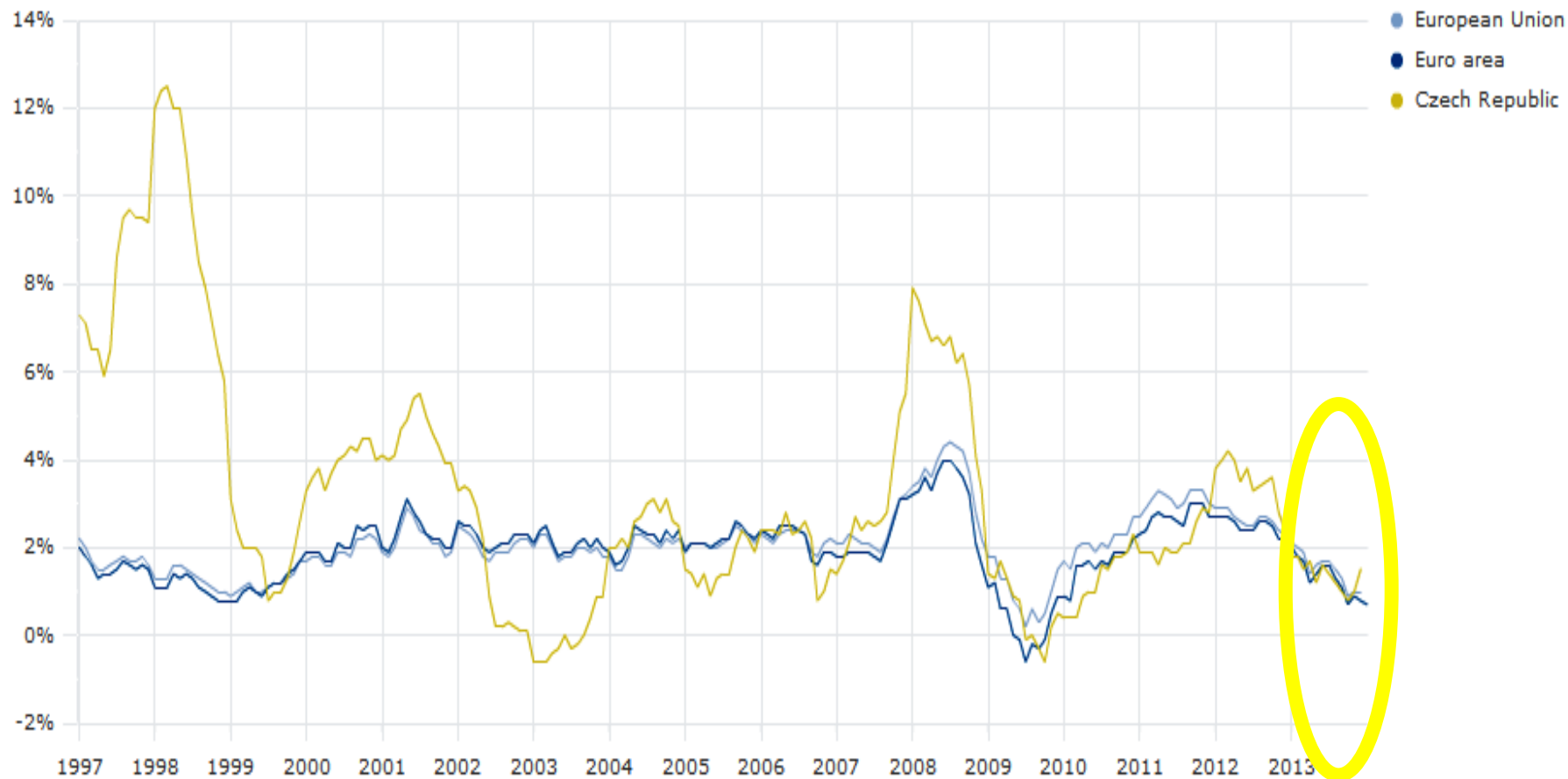
Zdroj: EUROSTAT 1.2014, <http://epp.eurostat.ec.europa.eu/>

CELKOVÝ VÝNOS DANÍ 2011 V %HDP JEDNOTLIVÉ ČLENSKÉ STÁTY EUROZÓNY



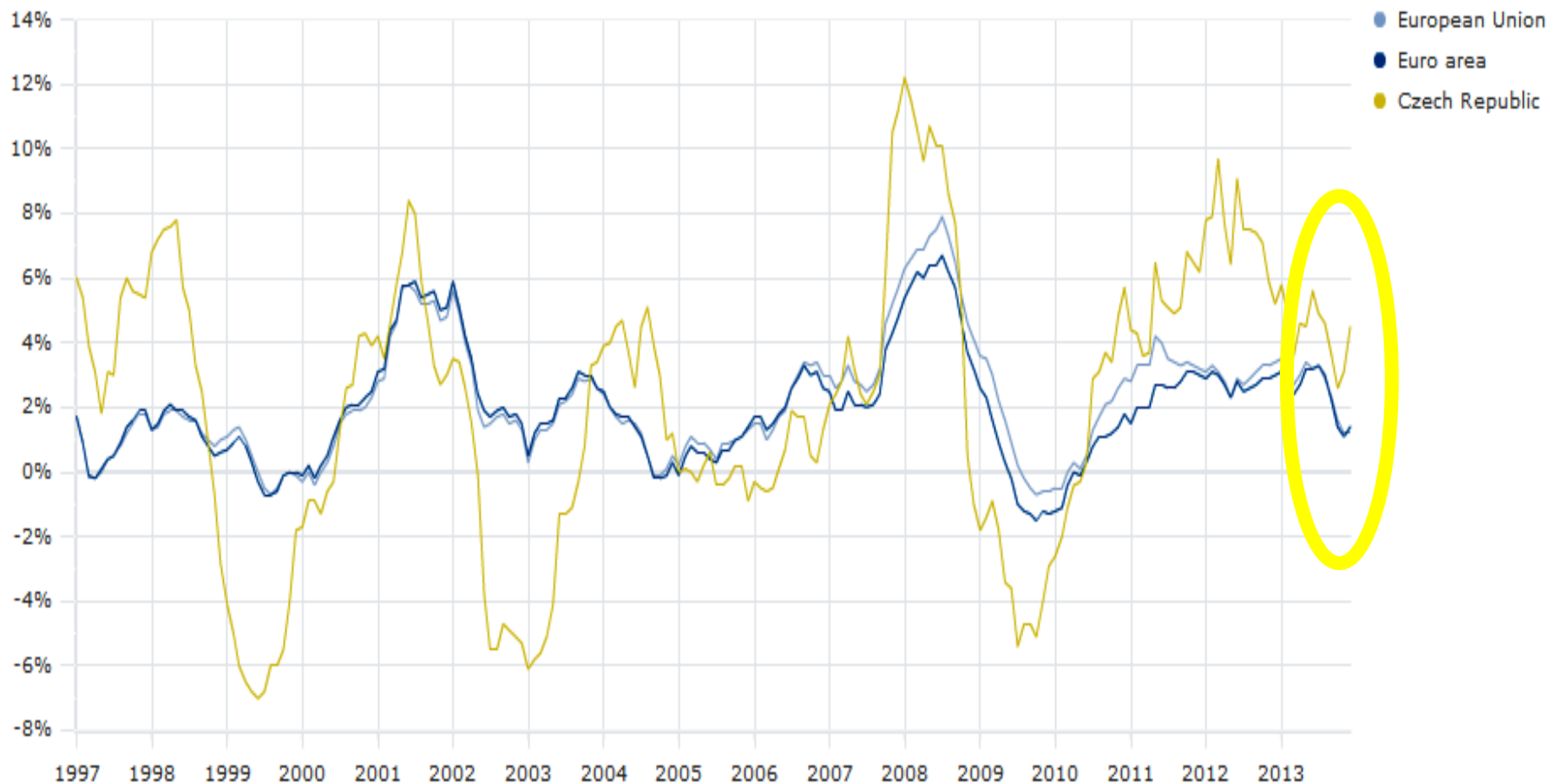
MÍRA INFLACE EU, EURO ZÓNY A ČR

Overall HICP inflation rate - Latest (December 2013)



ZMĚNY CEN JÍDLA A ZÁKLADNÍCH KOMODIT EU, EURO ZÓNY A ČR

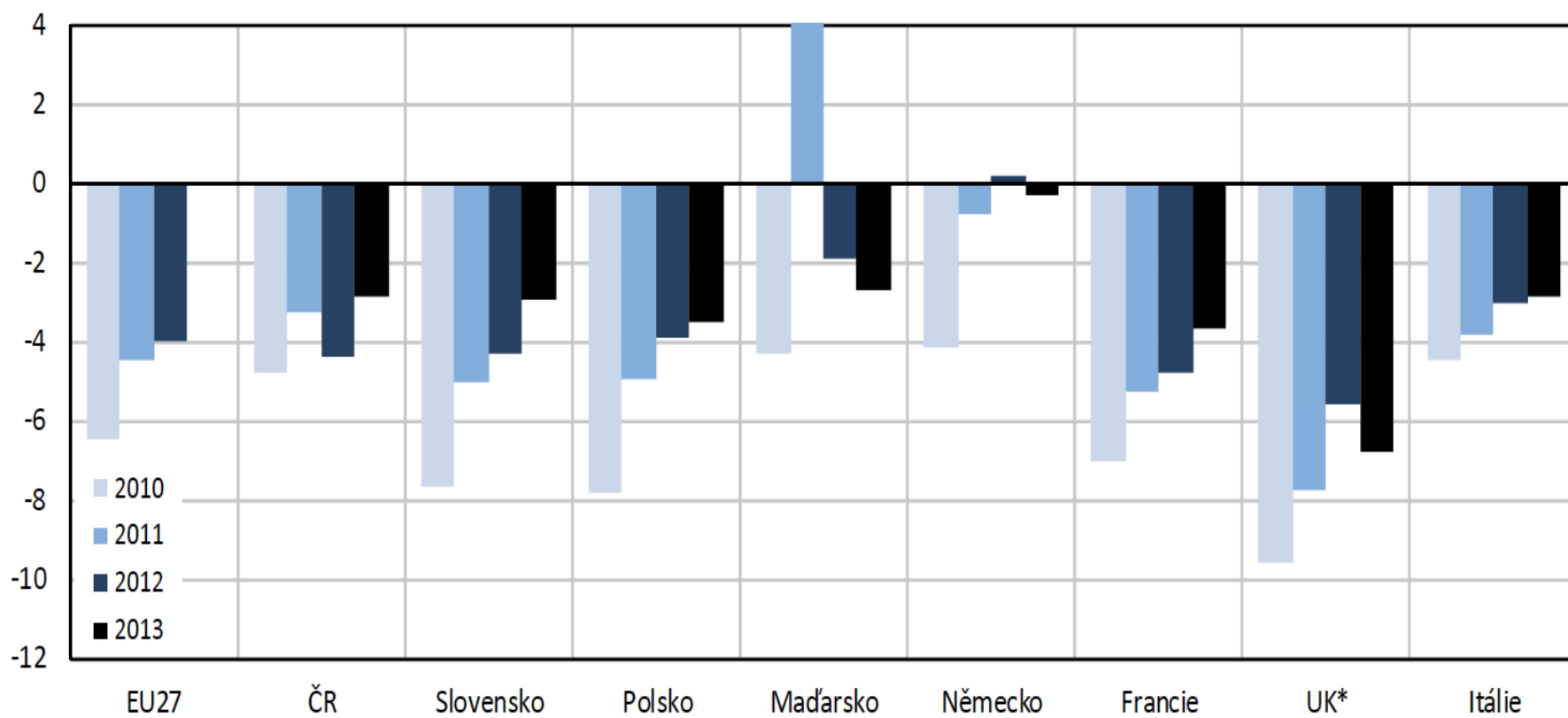
Food & non-alcoholic beverages



SALDO VLÁDNÍCH SEKTORŮ STÁTŮ V EU

Obrázek 2.2: Saldo vládního sektoru ve vybraných zemích EU (2010–2013)

(v % HDP)



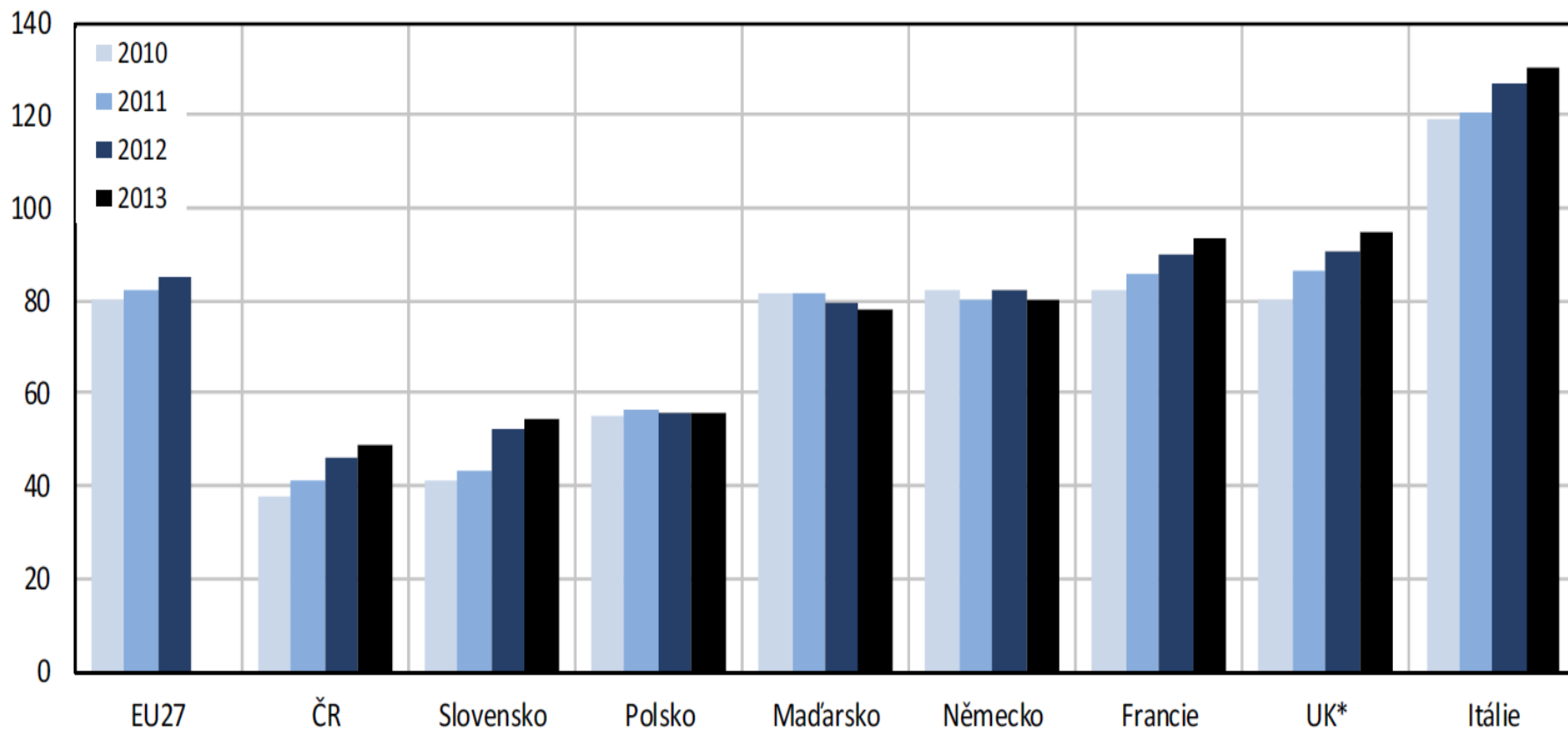
Pozn.: *) data za finanční rok (1. duben roku t až 31. březen roku t+1), která jsou směrodatná pro postup při nadměrném schodku.

Zdroj: Eurostat (2013a, 2013b), údaje pro Spojené království za rok 2013 vycházejí z jeho Notifikace.

DLUHY VLÁDNÍCH SEKTORŮ STÁTŮ EU

Obrázek 2.8: Dluh vládního sektoru ve vybraných zemích EU (2010–2013)

(v % HDP)

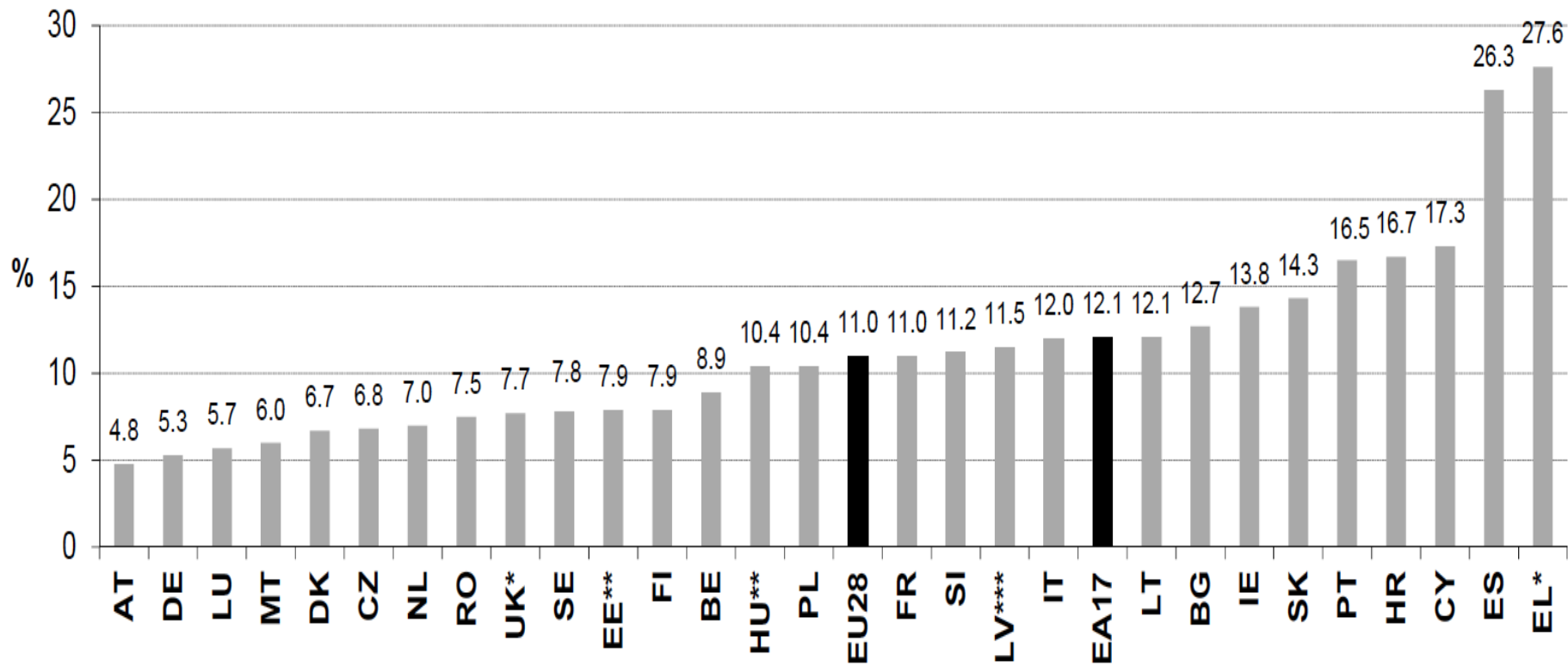


Pozn.: *) data za finanční rok (1. duben roku t až 31. březen roku t+1), která jsou směrodatná pro postup při nadměrném schodku.

Zdroj: Eurostat (2013a, 2013b), údaje pro Spojené království za rok 2013 vycházejí z jeho Notifikace.

MÍRA NEZAMĚSTNANOSTI V EU V ČERVENCI 2013

Unemployment rates in July 2013, seasonally adjusted



* May 2013 ** June 2013 *** Q2 2013

TRANSAKCE VLÁDNÍHO SEKTORU ZEMÍ EU V ROCE 2012 V % HDP

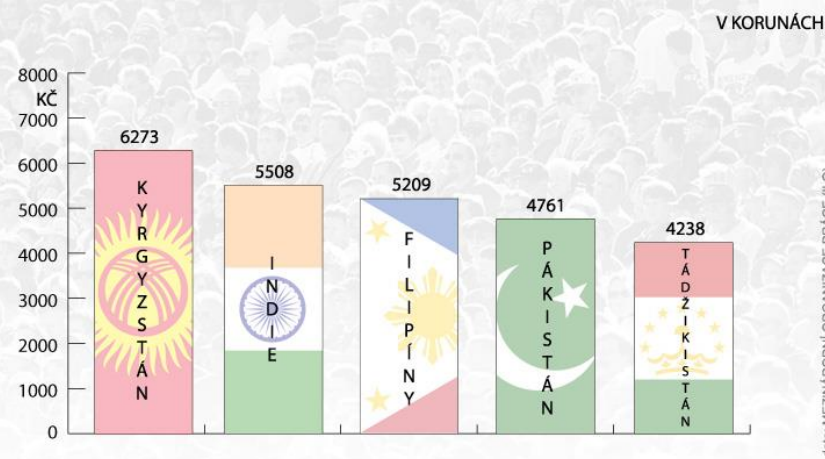
TITUL	PŘÍJMY	VÝDAJE	MZDY	PĚNĚŽITÉ SOCIÁLNÍ DÁVKY	SPOTŘEBA	INVESTICE	ÚROKY PLACENÉ
EU27	45,4%	49,4%	10,7%	16,9%	21,7%	2,3%	2,9%
EA17	46,2%	49,9%	10,5%	17,6%	21,6%	2,1%	3,1%
ČR	40,1%	44,5%	7,3%	13,9%	20,7%	3,1%	1,5%
ŘECKO	44,7%	54,8%	12,5%	20,0% (EUmax.)	20,6%	1,8%	4,4%
SLOVENSKO	33,1%	37,4%	7,0%	13,7%	17,5%	1,9%	1,9%
LOTTYŠŠKO	35,2%	36,5%	9,1%	9,8% (EUmin.)	15,3%	3,9%	1,4%
NĚMECKO	45,2%	45,0%	7,7%	16,3%	19,5%	1,5%	2,5%
ITÁLIE	47,7%	50,6%	10,6%	19,9%	16,4%	1,9%	5,4%

ČÍSLA JSOU V PROCENTECH HDP, Zdroj: 2013, FISKÁLNÍ VÝHLED ČR 2.Q 2013

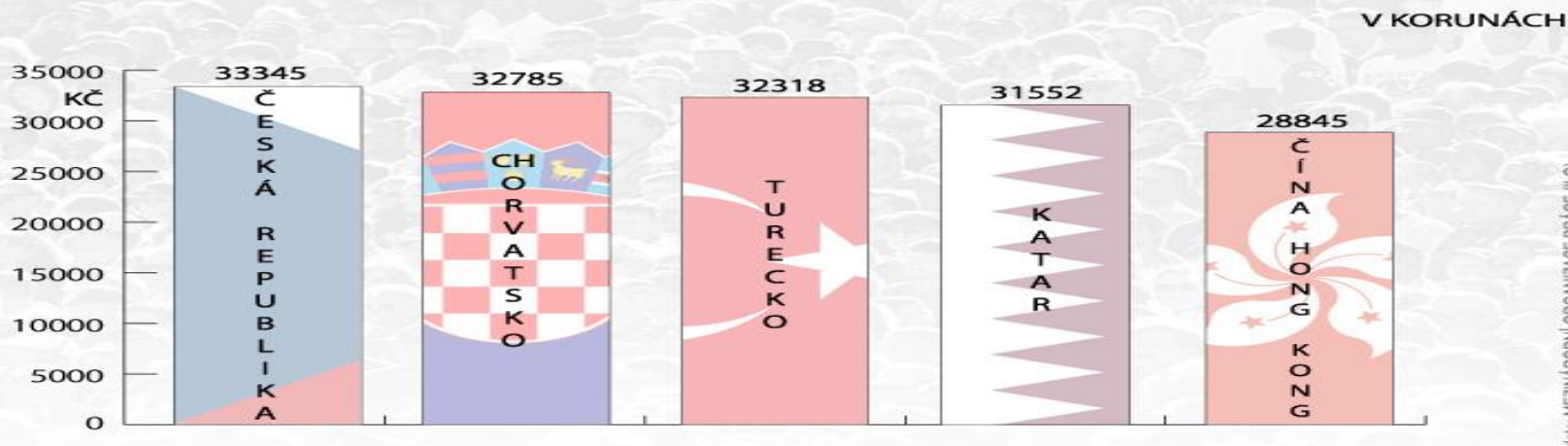
GLOBALNÍ SROVNÁNÍ PRŮMĚRNÉ VÝŠE MEZD



DESET ZEMÍ S NEJVYŠŠÍ PRŮMĚRNOU MZDOU

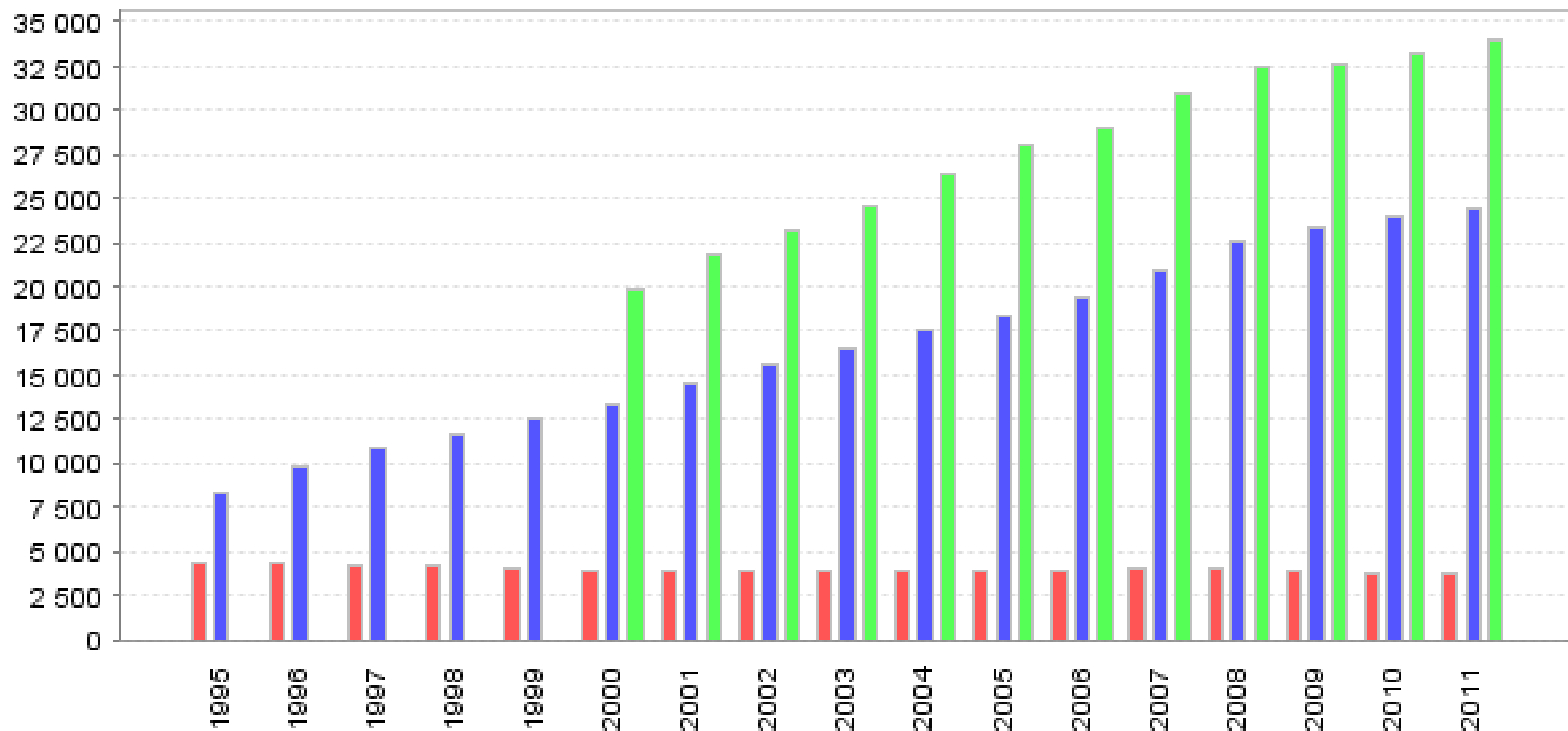


PĚT ZEMÍ S NEJNIŽŠÍ PRŮMĚRNOU MZDOU



ZEMĚ S PRŮMĚRNOU MZDOU NA ÚROVNI ČR

Počet zaměstnanců a mzdy od roku 1995



- Průměrný evidenční počet zaměstnanců přepočtený (tis. osob)
- Průměrná hrubá měsíční mzda (na přepočteného zaměstnance, v Kč)
- Průměrné měsíční náklady práce (v Kč)

SHRNUTÍ STAVU VEŘEJNÝCH FINANČÍ EU



Evropa stárne (je nestarší na světě) výtaje na péči o seniory a nemocné (i díky novým technologiím) radikálně roste nejvíce to pocítuje Itálie a Řecko. Naopak Německo zatím dovede situaci zvládat.



**VYSOKÁ NEZAMĚSTNANOST
ŠPANĚLSKO 25,3%, ŘECKO 24,4%, PORTUGALSKO
15,9%, IRSKO 15%, SLOVENSKO 14,2%.
EXTRÉMNE VYSOKÁ NEZAMĚSTNANOST MLADÝCH
LIDÍ VE VĚKU DO 24 LET**



**V EUROZÓNĚ JE 17 ZEMÍ, Z TOHO
JEN 4 MAJÍ DLUH VEŘEJNÝCH
ROZPOČTŮ NIŽŠÍ NEŽLI 50% HDP!**

SHRNUTÍ STAVU VEŘEJNÝCH FINANCÍ EU



Ekonomika eurozóny mírně stoupá o 0,2% čtvrtletně, naopak nejlepší výsledky dokazuje Německo růst o 0,5%



Evropská ekonomika včetně české, slovenské a podobně je prudce závislá na automobilovém průmyslu. Škoda – auto a.s. tvoří až jednu třetinu HDP v ČR!



Prakticky celá Evropa hospodaří ve veřejných financích na dluh, dostává se tak do spletné sítě dluhové služby

UŽ NIKDY NEZAPOMÍNEJME, ŽE...

Jan Werich:

“...nejvíc se vyplácí, když člověk člověku pomáhá. Nejsladší na světě je poctivý spánek a největším nepřítelem člověka je hloupost.“

Tomáš Garrigue Masaryk:

“Bez osobní odvahy a odpovědnosti nelze dělat politiku opravdovou demokratickou a lidovou“.



7. 3. 2015 BY OSLAVIL 165 NAROZENINY



MNOHO ZDARU!

Děkuji za pozornost

Lukáš Tesař

tel: 602 387 872

Email:

lukas.tesar@regionservis.cz