



Financování a hospodaření obcí, krajů, zadluženost, inkaso sdílených daní, rozpočet 2016

*Miroslav Matej
Ministerstvo financí
duben 2016*



Obsah prezentace

Hospodaření obcí a krajů v roce 2015
(vývoj daňových příjmů a jejich plnění)

Vývoj zadluženosti

Státní rozpočet na rok 2016
(predikce hospodaření obcí a krajů)





Hospodaření obcí a krajů v roce 2015





Hospodaření obcí a krajů v roce 2015

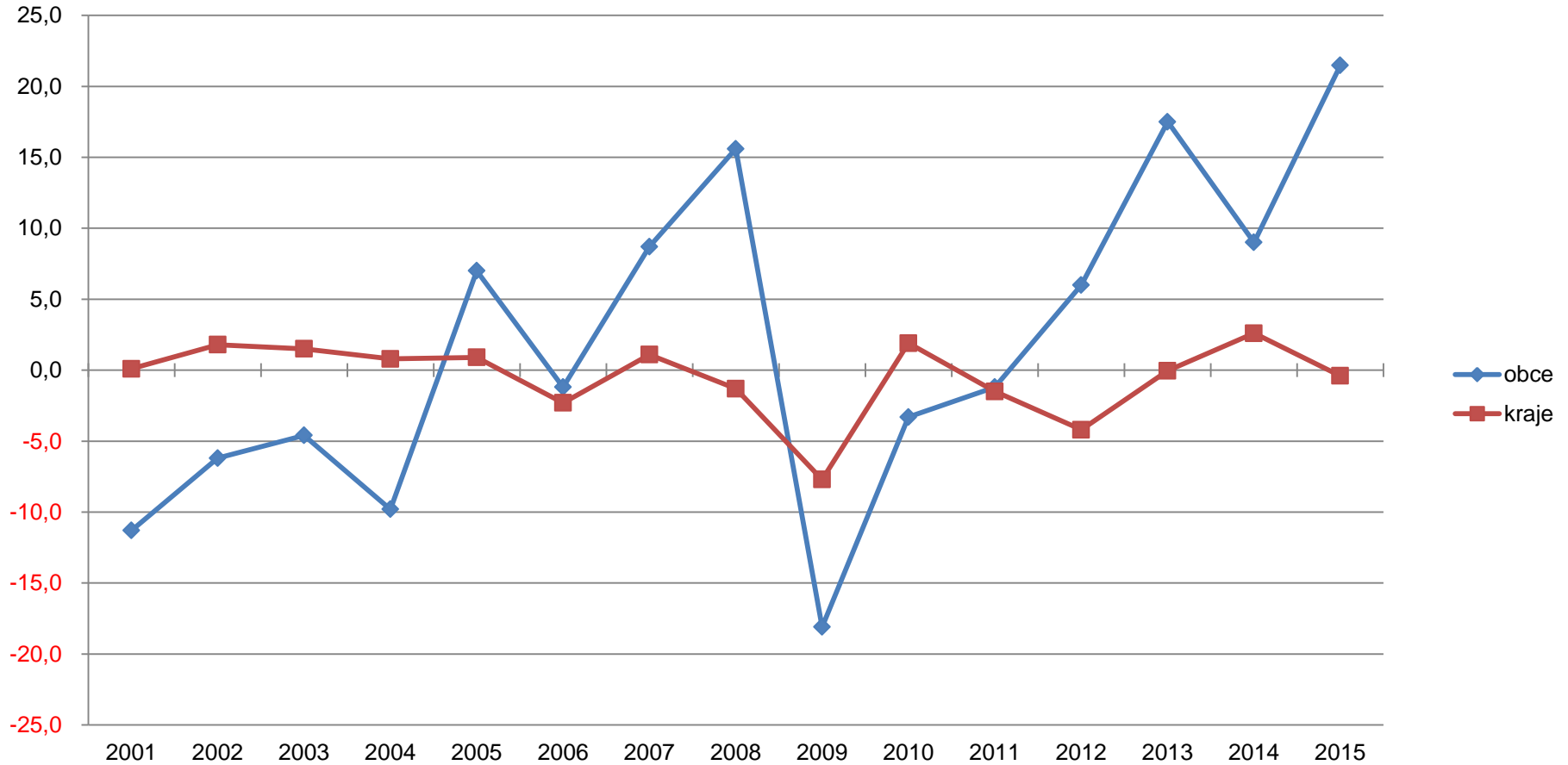
prosinec 2014 vs. prosinec 2015 (mld. Kč)

| Obce | Prosinec 2014 | Prosinec 2015 | rozdíl | % změna |
|--------|------------------|------------------|--------|-----------|
| Příjmy | 271,9 | 279,5 | 6,6 | + 2,8% |
| Výdaje | 263,9 | 257,6 | -6,3 | -2,4% |
| Saldo | + 9,0 | + 21,8 | + 12,9 | + 142,2 % |

| Kraje | Prosinec 2014 | Prosinec 2015 | % změna |
|--------|------------------|------------------|----------|
| Příjmy | 146,6 | 160,8 | + 9,7% |
| Výdaje | 143,9 | 161,2 | + 12,0% |
| Saldo | 2,6 | -0,4 | - 115,4% |

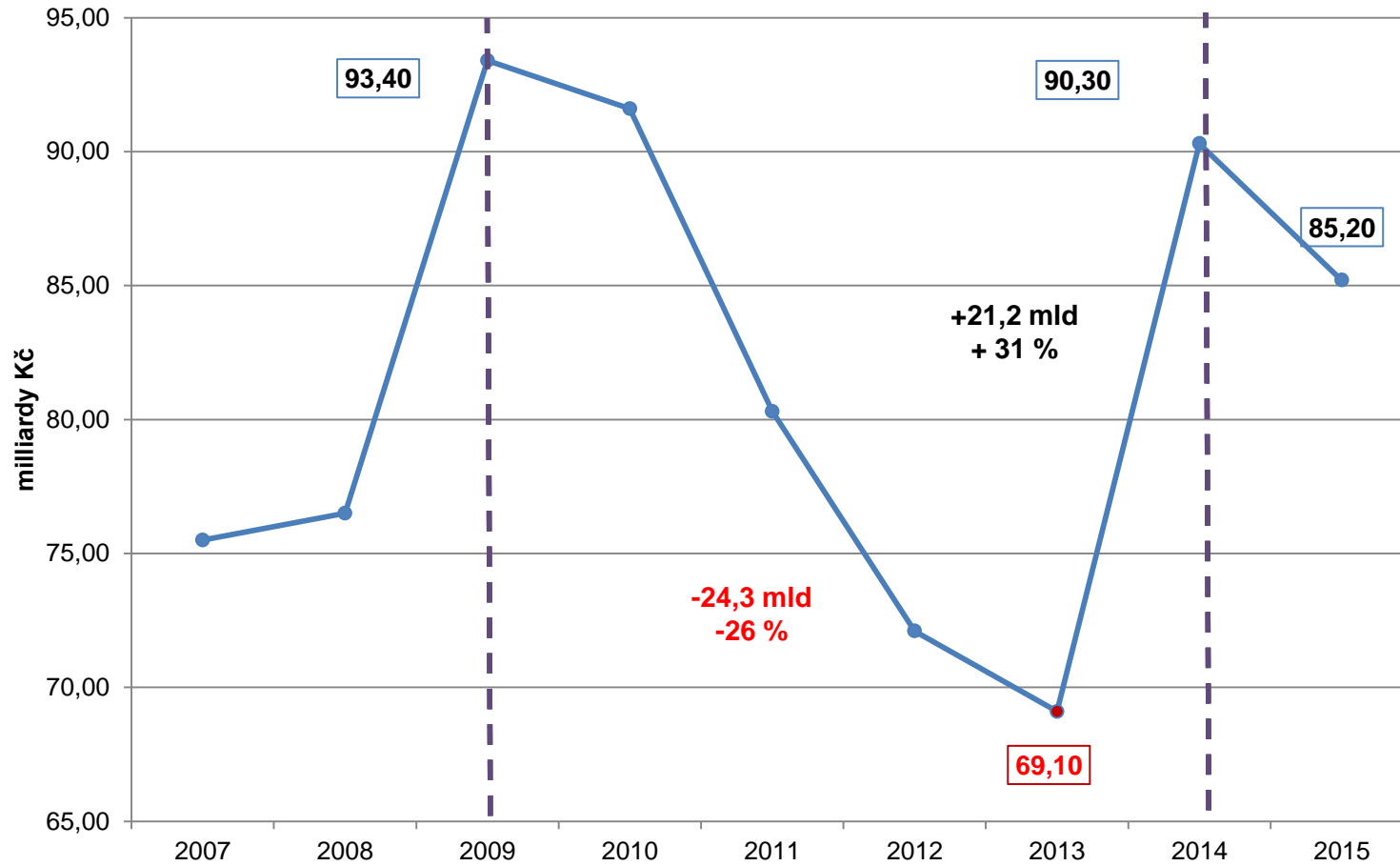


Saldo hospodaření obcí a krajů 2001 – 2015





Kapitálové výdaje obcí

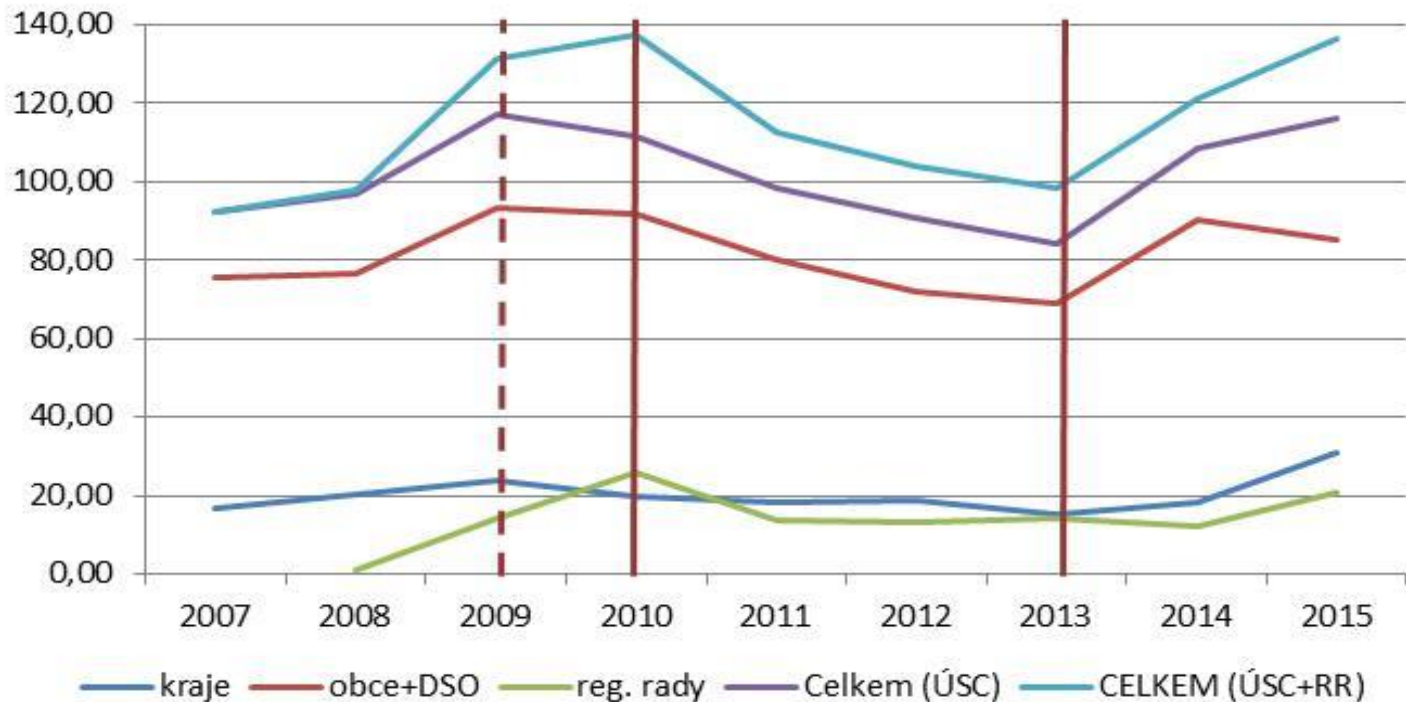




Kapitálové výdaje ÚSC a regionálních rad

| v mld. Kč | 2007 | 2008 | 2009 | 2010 | 2011 | 2012 | 2013 | 2014 | 2015 | 2015/14 |
|------------------------|--------------|--------------|---------------|---------------|---------------|---------------|--------------|---------------|---------------|------------|
| kraje | 16,70 | 20,50 | 23,70 | 20,00 | 18,30 | 18,60 | 15,30 | 18,50 | * 30,80 | 66% |
| obce+DSO | 75,50 | 76,50 | 93,40 | 91,60 | 80,30 | 72,10 | 69,10 | 90,30 | 85,20 | -6% |
| reg. rady | | 0,90 | 14,10 | 25,80 | 13,80 | 13,20 | 14,20 | 12,20 | 20,70 | 70% |
| Celkem (ÚSC) | 92,20 | 97,00 | 117,10 | 111,60 | 98,60 | 90,70 | 84,40 | 108,80 | 116,00 | 7% |
| CELKEM (ÚSC+RR) | 92,20 | 97,90 | 131,20 | 137,40 | 112,40 | 103,90 | 98,60 | 121,00 | 136,70 | 13% |

* vč. 3,5 mld Kč na silnice II. a III. tříd, které nešly přes účty krajů, ale přímo na Správy a údržby silnic (příspěvkové organizace)





Daňové příjmy obcí: 12/2015 vs. 12/2014 (skutečnost)

| Ukazatel | Období | | Meziroční srovnání | |
|--|--------------------|--------------------|--------------------|---------------|
| | 12/2014 | 12/2015 | tis. Kč | % |
| Daňové příjmy | 170 087 276 | 175 393 674 | 5 306 398 | 103,1% |
| z toho: | | | | |
| Daně z příjmů fyzických osob | 37 225 431 | 38 924 081 | 1 698 650 | 104,6% |
| z toho: | | | | |
| <i>ze závislé činnosti a funkčních požitků</i> | 31 373 973 | 32 050 790 | 676 816 | 102,2% |
| <i>z příznání</i> | 2 394 824 | 3 155 179 | 760 355 | 131,7% |
| <i>z kapitálových výnosů</i> | 3 456 286 | 3 717 318 | 261 032 | 107,6% |
| Daně z příjmů právnických osob | 39 288 961 | 41 200 035 | 1 911 074 | 104,9% |
| z toho: | | | | |
| <i>daň z příjmů právnických osob</i> | 33 388 903 | 34 796 809 | 1 407 906 | 104,2% |
| <i>daň z příjmů právnických osob za obce</i> | 5 899 964 | 6 402 784 | 502 820 | 108,5% |
| <i>daň z příjmů právnických osob za kraje</i> | | | | |
| Daň z přidané hodnoty | 67 631 476 | 68 760 718 | 1 129 242 | 101,7% |
| Daně a poplatky z vybraných činností a služeb | 15 967 577 | 16 174 674 | 207 097 | 101,3% |
| z toho: | | | | |
| <i>poplatky a odvody v oblasti život. prostředí</i> | 2 695 194 | 2 727 915 | 32 721 | 101,2% |
| <i>místní poplatky z vybraných čin. a služeb</i> | 5 095 906 | 5 128 152 | 32 246 | 100,6% |
| <i>ostatní odvody z vybraných čin. a služeb</i> | 5 638 697 | 5 610 479 | -28 218 | 99,5% |
| <i>správní poplatky</i> | 2 537 779 | 2 708 128 | 170 349 | 106,7% |
| Daň z nemovitých věcí | 9 973 490 | 10 333 821 | 360 331 | 103,6% |
| Ostatní daňové příjmy | 255 | 247 | -8 | 96,8% |
| Stav na bankovních účtech | 89 205 480 | 97 365 096 | 8 159 616 | 109,1% |



Daňové příjmy obcí: 02/2015 vs. 02/2016 (skutečnost)

| Ukazatel | Období | | Meziroční srovnání | |
|--|-------------------|-------------------|--------------------|---------------|
| | 02/2015 | 02/2016 | tis. Kč | % |
| Daňové příjmy | 24 170 528 | 25 997 339 | 1 826 812 | 107,6% |
| z toho: | | | | |
| Daně z příjmů fyzických osob | 6 838 244 | 7 594 392 | 756 148 | 111,1% |
| z toho: | | | | |
| <i>ze závislé činnosti a funkčních požitků</i> | 5 941 341 | 6 597 593 | 656 252 | 111,0% |
| <i>z příznání</i> | 110 093 | 299 205 | 189 112 | 271,8% |
| <i>z kapitálových výnosů</i> | 786 765 | 697 394 | -89 371 | 88,6% |
| Daně z příjmů právnických osob | 1 352 481 | 1 706 751 | 354 270 | 126,2% |
| z toho: | | | | |
| <i>daň z příjmů právnických osob</i> | 1 259 350 | 1 594 078 | 334 728 | 126,6% |
| <i>daň z příjmů právnických osob za obce</i> | 93 131 | 112 673 | 19 542 | 121,0% |
| <i>daň z příjmů právnických osob za kraje</i> | | | | |
| Daň z přidané hodnoty | 13 705 336 | 14 327 084 | 621 747 | 104,5% |
| Daně a poplatky z vybraných činností a služeb | 2 066 501 | 2 184 981 | 118 480 | 105,7% |
| z toho: | | | | |
| <i>poplatky a odvody v oblasti život. prostředí</i> | 497 700 | 514 985 | 17 285 | 103,5% |
| <i>místní poplatky z vybraných čin. a služeb</i> | 1 091 936 | 1 146 774 | 54 838 | 105,0% |
| <i>ostatní odvody z vybraných čin. a služeb</i> | 88 355 | 80 116 | -8 239 | 90,7% |
| <i>správní poplatky</i> | 388 510 | 443 106 | 54 595 | 114,1% |
| Daň z nemovitých věcí | 207 611 | 184 087 | -23 524 | 88,7% |
| Ostatní daňové příjmy | 54 | 40 | -13 | 75,2% |
| Stav na bankovních účtech | | | | |



Vývoj celostátního inkasa DPH, DPFO, DPPO

Březen 2016

| v mld. Kč | 2012 | 2013 | 2014 | 2015 | 2016 | Vývoj |
|------------------|-------------|-------------|-------------|-------------|-------------|--------------|
| 1. Q | 125,3 | 141,2 | 154,5 | 144,0 | 155,2 | |
| 2. Q | 257,8 | 275,8 | 296,2 | 293,6 | | |
| 3. Q | 397,8 | 418,2 | 444,2 | 457,4 | | |
| 4. Q | 542,5 | 570,8 | 602,1 | 633,7 | | |
| Březen | 125,3 | 141,2 | 154,5 | 144,0 | 155,2 | |

+11,2 mld. Kč (+7,7%)

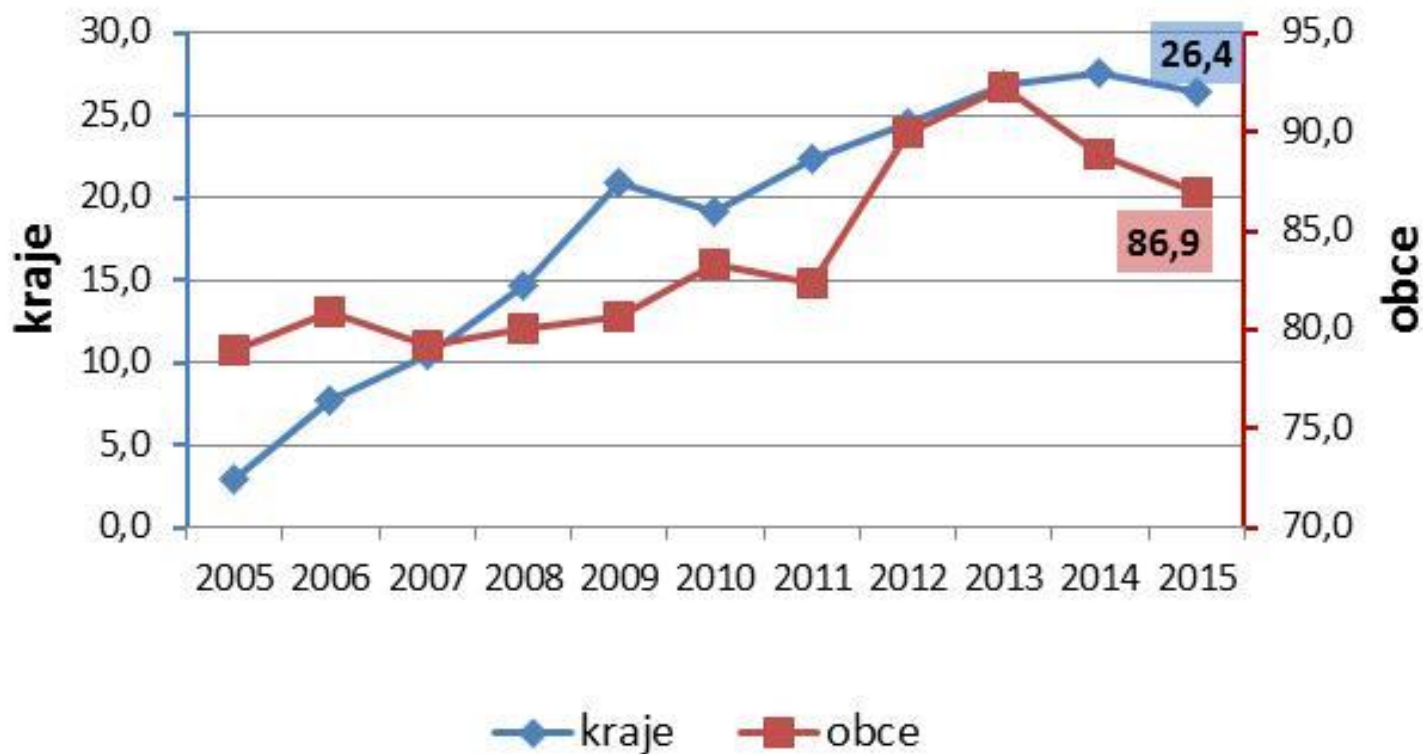


Zadluženost





Zadluženost obcí a krajů v letech 2005-2015



| <i>v mld. Kč</i> | 2014 | 2015 | změna |
|------------------|------|------|---------|
| kraje | 27,6 | 26,4 | -4,35 % |
| obce | 88,9 | 86,9 | -2,25 % |



Zadluženost obcí a krajů v letech 2005-2015

v mld. Kč

| | 2005 | 2006 | 2007 | 2008 | 2009 | 2010 | 2011 | 2012 | 2013 | 2014 | 2015 |
|---------------|-------------|---------------|---------------|---------------|---------------|---------------|---------------|---------------|---------------|---------------|---------------|
| Kraje | 2,9 | 7,7 | 10,4 | 14,6 | 20,9 | 19,1 | 22,3 | 24,5 | 26,8 | 27,6 | 26,7 |
| <i>Index</i> | | <i>265,5%</i> | <i>134,5%</i> | <i>140,8%</i> | <i>143,2%</i> | <i>91,4%</i> | <i>116,8%</i> | <i>109,9%</i> | <i>109,4%</i> | <i>103,0%</i> | <i>96,7%</i> |
| Obce | 79,0 | 81,0 | 79,3 | 80,1 | 80,6 | 83,3 | 82,4 | 90,0 | 92,2 | 88,9 | 86,9* |
| <i>Index</i> | | <i>102,4%</i> | <i>97,9%</i> | <i>101,0%</i> | <i>100,7%</i> | <i>103,3%</i> | <i>98,9%</i> | <i>109,2%</i> | <i>102,4%</i> | <i>96,4%</i> | <i>97,8%</i> |
| DSO | 1,6 | 2,2 | 2,5 | 2,5 | 2,6 | 2,7 | 2,5 | 2,6 | 2,6 | 2,6 | 2,9 |
| <i>Index</i> | | <i>137,5%</i> | <i>113,6%</i> | <i>100,0%</i> | <i>104,0%</i> | <i>103,8%</i> | <i>92,6%</i> | <i>104,0%</i> | <i>100,0%</i> | <i>100,0%</i> | <i>111,5%</i> |
| CELKEM | 83,5 | 90,9 | 92,2 | 97,2 | 104,1 | 105,1 | 107,2 | 117,1 | 121,6 | 119,1 | 116,5 |
| <i>Index</i> | | <i>108,9%</i> | <i>101,4%</i> | <i>107,1%</i> | <i>101,0%</i> | <i>101,0%</i> | <i>102,0%</i> | <i>103,8%</i> | <i>103,8%</i> | <i>97,9%</i> | <i>97,7%</i> |

* bez Prahy, Brna, Ostravy a Plzně: 43,1 mld. Kč

Rok 2014:

Praha, Brno, Ostrava a Plzeň se na zadluženosti podílejí z 50,4 % (43,8 mld. Kč)

Praha se na zadluženosti podílí z 37,5 % (32,6 mld. Kč)

Zadluženost regionálních rad je nulová



Státní rozpočet 2016
(predikce hospodaření obcí a krajů)
Zákon č. 400/2015 Sb.



Základní ukazatele státního rozpočtu v letech 2012 - 2016

v mld. Kč

| ukazatel | skutečnost 2012 | skutečnost 2013 | skutečnost 2014 | schválený rozpočet 2015 | návrh 2016 | index 2016/2015 | rozdíl 2016- 2015 |
|--------------------------|--------------------|--------------------|--------------------|-------------------------------|----------------|--------------------|----------------------|
| | 1 | 2 | 3 | 4 | 5 | 6=5/4 | 7=5-4 |
| příjmy státního rozpočtu | 1 051,4 | 1 091,9 | 1 133,8 | 1 118,5 | 1 180,9 | 105,6 | 62,4 |
| výdaje státního rozpočtu | 1 152,4 | 1 173,2 | 1 211,6 | 1 218,5 | 1 250,9 | 102,7 | 32,4 |
| saldo státního rozpočtu | -101,0 | -81,3 | -77,8 | -100,0 | -70,0 | 70,0 | 30,0 |



Predikce základních makroekonomických indikátorů

| | | 2011 | 2012 | 2013 | 2014 | 2015 | 2016 | 2017 | 2015 | 2016 |
|--|-----------------------|-------------------|-------|-------|-------|-------|-------|-------|-----------------|-------|
| | | Aktuální predikce | | | | | | | Minulá predikce | |
| Hrubý domácí produkt | <i>mld. Kč</i> | 4 023 | 4 042 | 4 077 | 4 261 | 4 495 | 4 657 | 4 831 | 4 482 | 4 642 |
| Hrubý domácí produkt | <i>růst v %, s.c.</i> | 2,0 | -0,9 | -0,5 | 2,0 | 4,6 | 2,7 | 2,6 | 4,5 | 2,7 |
| Spotřeba domácností | <i>růst v %, s.c.</i> | 0,3 | -1,5 | 0,7 | 1,5 | 2,9 | 3,1 | 2,6 | 2,9 | 2,5 |
| Spotřeba vlády | <i>růst v %, s.c.</i> | -3,0 | -1,8 | 2,3 | 1,8 | 3,2 | 2,1 | 1,5 | 2,2 | 2,0 |
| Tvorba hrubého fixního kapitálu | <i>růst v %, s.c.</i> | 1,1 | -3,2 | -2,7 | 2,0 | 8,3 | 1,5 | 3,3 | 8,2 | 2,9 |
| Příspěvek ZO k růstu HDP | <i>p.b., s.c.</i> | 1,9 | 1,3 | 0,0 | -0,2 | -0,4 | 0,5 | 0,3 | -0,2 | 0,3 |
| Příspěvek změny zásob k růstu HDP | <i>p.b., s.c.</i> | 0,2 | -0,2 | -0,6 | 0,6 | 1,0 | 0,0 | 0,0 | 0,7 | 0,0 |
| Deflátor HDP | <i>růst v %</i> | -0,2 | 1,4 | 1,4 | 2,5 | 0,8 | 0,8 | 1,1 | 0,7 | 0,9 |
| Průměrná míra inflace | <i>%</i> | 1,9 | 3,3 | 1,4 | 0,4 | 0,3 | 0,5 | 1,6 | 0,4 | 1,1 |
| Zaměstnanost (VŠPS) | <i>růst v %</i> | 0,4 | 0,4 | 1,0 | 0,8 | 1,3 | 0,3 | 0,1 | 1,3 | 0,3 |
| Míra nezaměstnanosti (VŠPS) | <i>průměr v %</i> | 6,7 | 7,0 | 7,0 | 6,1 | 5,1 | 4,7 | 4,6 | 5,2 | 4,9 |
| Objem mezd a platů (<i>dom. koncept</i>) | <i>růst v %, b.c.</i> | 2,2 | 2,5 | 0,4 | 1,9 | 4,1 | 4,5 | 4,6 | 4,2 | 4,3 |
| Saldo běžného účtu | <i>% HDP</i> | -2,1 | -1,6 | -0,5 | 0,6 | 1,2 | 1,2 | 0,6 | 0,7 | 0,2 |
| Saldo vládního sektoru | <i>% HDP</i> | -2,7 | -4,0 | -1,3 | -1,9 | -1,1 | . | . | -1,9 | . |
| <u>Předpoklady:</u> | | | | | | | | | | |
| Měnový kurz CZK/EUR | | 24,6 | 25,1 | 26,0 | 27,5 | 27,3 | 27,0 | 26,7 | 27,3 | 27,1 |
| Dlouhodobé úrokové sazby | <i>% p.a.</i> | 3,7 | 2,8 | 2,1 | 1,6 | 0,6 | 0,7 | 1,0 | 0,7 | 1,2 |
| Ropa Brent | <i>USD/barel</i> | 111 | 112 | 109 | 99 | 52 | 44 | 54 | 54 | 59 |
| HDP eurozóny (EA12) | <i>růst v %, s.c.</i> | 1,6 | -0,9 | -0,3 | 0,9 | 1,4 | 1,5 | 1,6 | 1,4 | 1,6 |

Zdroj dat: ČNB, ČSÚ, Eurostat, U. S. Energy Information Administration, vlastní propočty



Vybrané DP obcí: skutečnost 2015 a predikce 2016

| <i>mld. Kč</i> | Skutečnost 2015 | Predikce 2016 | Rozdíl 2016/2015 | Index 2016/2015 |
|---|--------------------|------------------|---------------------|--------------------|
| Daňový příjem | | | | |
| Daň z přidané hodnoty | 68,8 | 73,9 | 5,1 | 107,4% |
| Daň z příjmů právnických osob celkem | 41,2 | 43,3 | 2,1 | 105,1% |
| <i>Daň z příjmů právnických osob</i> | 34,8 | 36,9 | 2,1 | 106,0% |
| <i>Daň z příjmů právnických osob placená obcemi</i> | 6,4 | 6,4 | 0 | 100,0% |
| Daň z příjmů fyzických osob celkem | 38,9 | 42,2 | 3,3 | 108,5% |
| <i>Daň z příjmů fyzických osob - zvláštní sazba</i> | 3,7 | 3,9 | 0,2 | 105,4% |
| <i>Daň z příznání celkem</i> | 3,2 | 1,8 | -1,4 | 56,3% |
| <i>Daň ze závislé činnosti celkem</i> | 32,0 | 36,5 | 4,0 | 114,1% |
| Daň z nemovitých věcí | 10,3 | 10,4 | 0,1 | 101,0% |
| DAŇOVÉ PŘÍJMY CELKEM | 159,2 | 169,8 | 10,6 | 106,7% |



Dotace pro ÚSC

(schválený SR na rok 2016)

| | | <i>v mld. Kč</i> |
|---|--------------------------------|------------------|
| | Obce a hl. m. Praha | Kraje |
| Dotace z VPS | 9,70 | 1,33 |
| z toho: Finanční vztahy SR k rozpočtům ÚSC | 8,35 | 1,07 |
| Ostatní dotace z kapitoly VPS | 1,35 | 0,26 |
| Dotace z ostatních kapitol SR | 18,30 | 99,51 |



Finanční vztahy SR k rozpočtům ÚSC

OBCE

| | |
|---|-------------------|
| Příspěvek na výkon státní správy | 7 495 652 tis. Kč |
| Dotace na vybraná zdravotnická zařízení | 21 685 tis. Kč |
| • dotace na jedno místo je stanovena na 93 068 Kč | |

CELKEM **7 517 337 tis. Kč**

HL. MĚSTO PRAHA **833 725 tis. Kč**

CELKEM - obce **8 351 062 tis. Kč**

KRAJE **1 069 943 tis. Kč**

CELKEM – ÚSC **9 421 005 tis. Kč**



Dotace z ostatních kapitol SR (schválený SR na rok 2016, v tis. Kč)

OBCE

| | |
|---|-------------------|
| Dotace z ostatních kapitol státního rozpočtu | 18 297 058 |
| <i>v tom:</i> | |
| kapitola Ministerstva školství mládeže a tělovýchovy <i>(zejména prostředky na přímé náklady na vzdělávání pro hl. m. Prahu)</i> | 10 862 015 |
| kapitola Ministerstva práce a sociálních věcí <i>(obsahuje např. prostředky na činnosti vykonávané obcemi s rozšířenou působností v oblasti sociálně-právní ochrany dětí, na výkon pěstounské péče, aktivní politiku zaměstnanosti apod.)</i> | 3 747 244 |

KRAJE

| | |
|--|-------------------|
| Dotace z ostatních kapitol státního rozpočtu | 99 511 066 |
| <i>v tom:</i> | |
| kapitola Ministerstva školství mládeže a tělovýchovy <i>(zejména prostředky na přímé náklady na vzdělávání v regionálním školství)</i> | 84 246 499 |
| kapitola Ministerstva dopravy <i>(zejména prostředky na úhradu ztráty ze závazku ve veř. drážní osobní dopravy)</i> | 2 559 658 |
| kapitola Ministerstva práce a sociálních věcí <i>(zejména transfery spolufinancované z prostředků EU do oblasti sociálního zabezpečení a politiky zaměstnanosti a prostředky na financování sociálních služeb)</i> | 12 309 725 |



Rok 2016

- Navýšení podílu krajů na DPH na 8,92% **cca +3,7 mld. Kč**

Rok 2017

- Navýšení podílu obcí na DPH na 21,4% **cca +2,1 mld. Kč**
 - Zrušení 30% podílu obcí na DPFO z podnikání (přiznání) **cca -1,1 mld. Kč**
-
- Posílení DP příjmů obcí od r. 2017 **cca +1 mld. Kč**

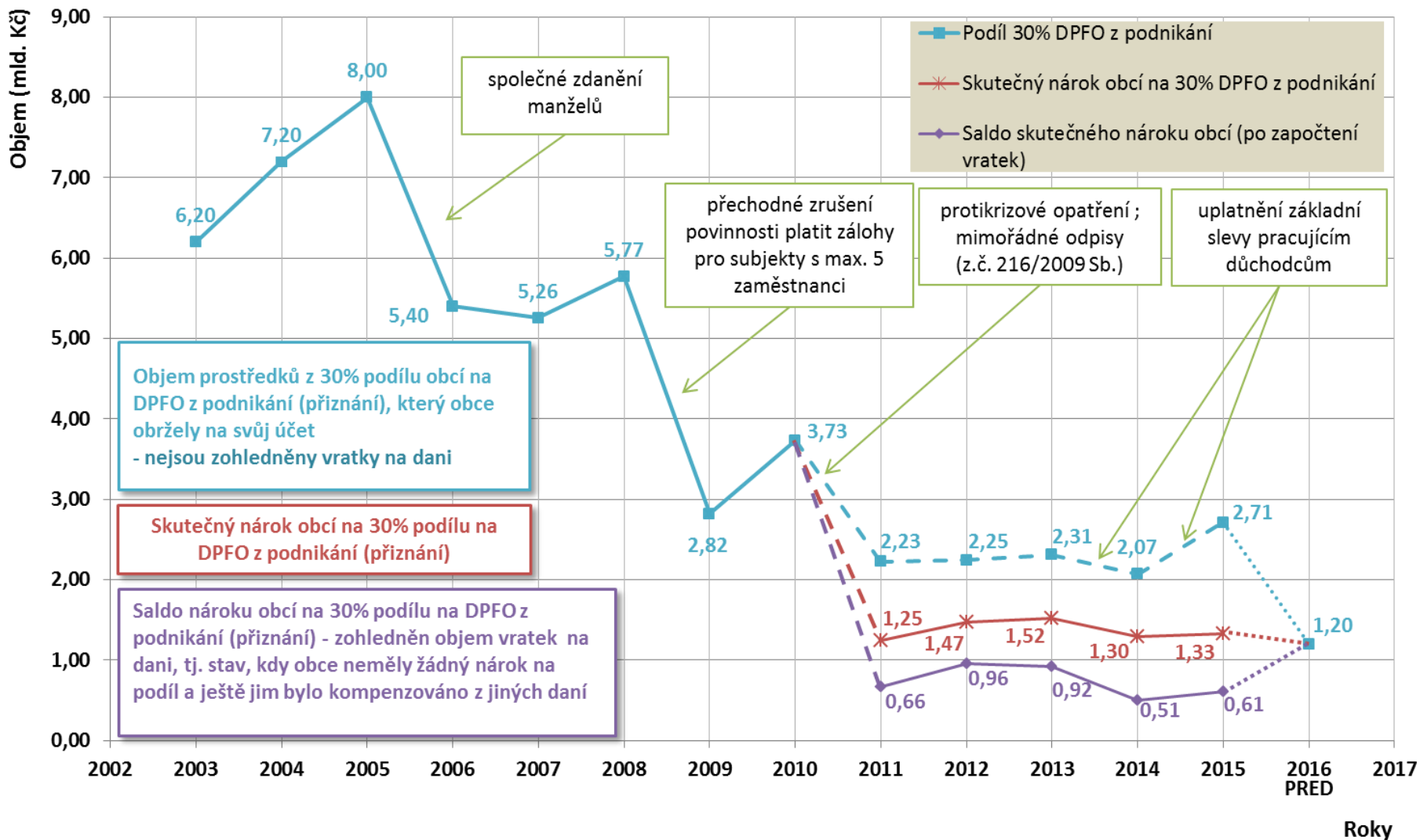
Dopady senátního návrhu zákona o rozpočtovém určení daní do rozpočtů měst a obcí

<http://www.mfcr.cz/cs/verejny-sektor/uzemni-rozpocety/prijmy-kraju-a-obci/zakladni-informace/2016/dopady-senatniho-navrhu-zakona-o-rozpocet-23572>



Převod podílu 30% DPFO z přiznání obcím v roce 2014

Převedený objem a skutečný nárok obcí na výnosu podílu 30% DPFO z podnikání





Převod podílu 30% DPFO z přiznání obcím v roce 2015

v tis. Kč

| Počet obcí | Převedeno obcím | Skutečný nárok <i>Po zúčtování převedených prostředků a nároků na vratky</i> | Kompenzováno |
|--------------|------------------|---|------------------|
| Praha | 875 189 | 599 786 | 275 403 |
| 142 | 45 288 | 45 288 | 0 |
| 1 427 | 1 274 031 | 687 634 | 586 397 |
| 1 570 | 2 194 508 | 1 332 708 | 861 800 |
| 4 094 | 515 589 | -684 768 | 1 200 357 |
| 587 | 0 | -40 767 | 40 767 |
| 4 681 | 515 589 | 725 535 | 1 241 124 |
| 6 251* | 2 710 097 | 607 174 | |

Závěr :

- 1 570 obcí mělo v roce 2015 nárok na **1,3 mld. Kč**.
- 4 681 obcím nemělo být nic převedeno a zároveň jim bylo kompenzováno (z inkasa DPFO z přiznání + jiné daně) cca 726 mil. Kč, z toho u **587 obcí došlo k paradoxní situaci, kdy jim sice nebyly převedeny žádné prostředky, ale ve výsledku byly přeplaceny**



30% podíl obcí na DPFO z přiznání převod vs. nárok

cca 75%
prodávajících
obcí
ztráta 500 – 800
mil. Kč

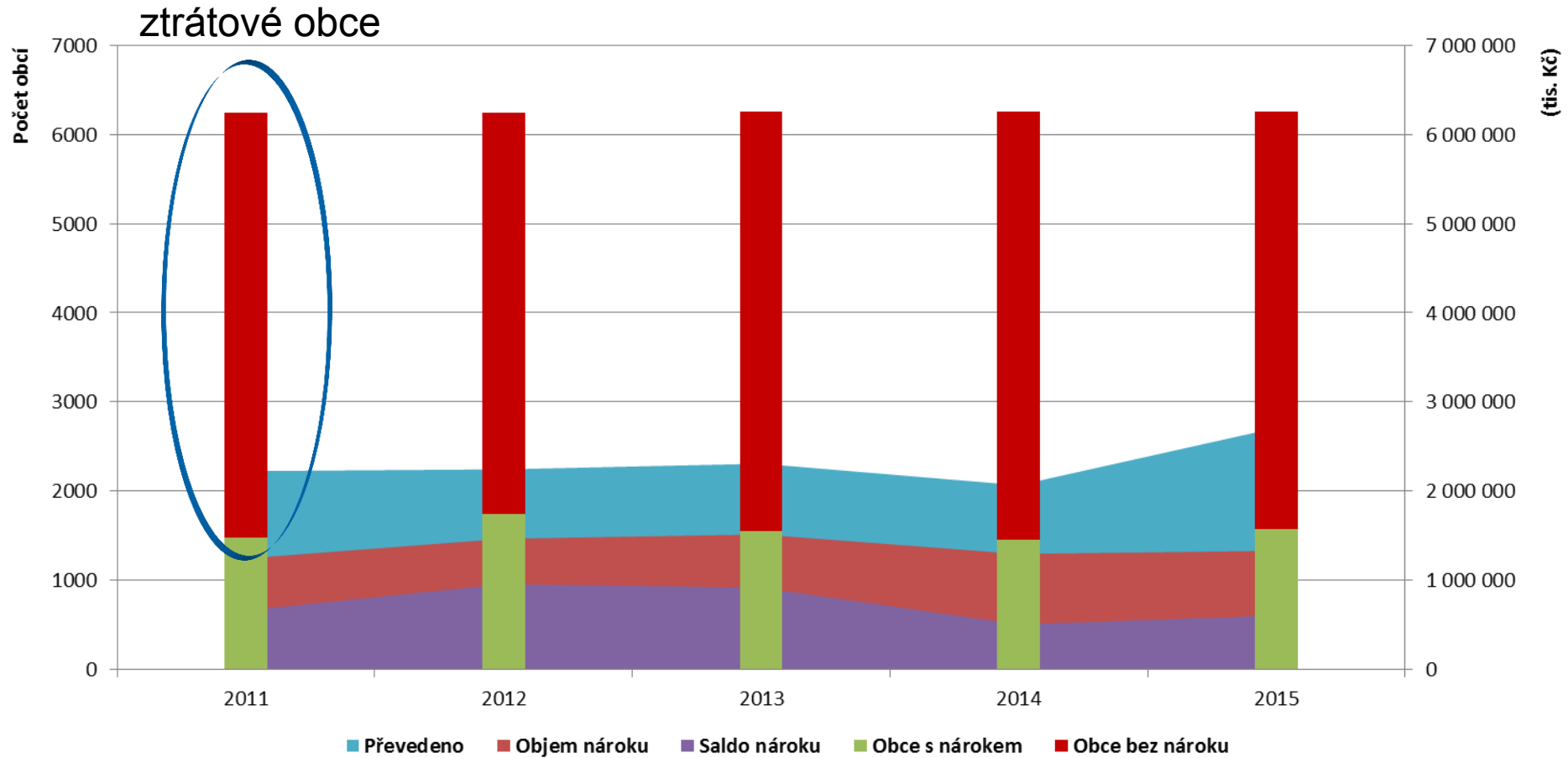
cca 25%
ziskových obcí
1,2 – 1,5 mld. Kč

| | 2011 | | | 2012 | | |
|-------------------------------------|--------------|------------------|------------------|--------------|------------------|------------------|
| | Počet obcí | Převedeno obcím | Skutečný nárok | Počet obcí | Převedeno obcím | Skutečný nárok |
| Praha | 1 | 634 813 | 540 158 | 1 | 579 240 | 568 633 |
| Měly nárok | 240 | 106 625 | 106 974 | 321 | 130 107 | 130 354 |
| Měly nárok, ale část kompenzována | 1 244 | 1 124 510 | 599 775 | 1 418 | 1 231 249 | 768 870 |
| Bylo převedeno, ale měly jen vrátet | 4 291 | 359 658 | -554 195 | 4 172 | 305 163 | -489 519 |
| Nedostaly nic, jen kompenzováno | 468 | 0 | -28 043 | 335 | 0 | -19 317 |
| Celkem mělo nárok | 1485 | 1 865 948 | 1 246 907 | 1740 | 1 940 596 | 1 467 857 |
| Celkem bez nároku | 4 759 | 359 658 | -582 238 | 4 507 | 305 163 | -508 836 |
| Celkem | 6244 | 2 225 606 | 664 669 | 6247 | 2 245 759 | 959 021 |

| | 2013 | | | 2014 | | | 2015 | | | Rozdíl |
|-------------------------------------|--------------|------------------|------------------|--------------|------------------|------------------|--------------|------------------|------------------|-------------------|
| | Počet obcí | Převedeno obcím | Skutečný nárok | Počet obcí | Převedeno obcím | Skutečný nárok | Počet obcí | Převedeno obcím | Skutečný nárok | |
| Praha | 1 | 589 763 | 545 888 | 1 | 687 804 | 689 629 | 1 | 875 189 | 599 786 | 275 403 |
| Měly nárok | 284 | 123 873 | 123 922 | 126 | 28 215 | 28 218 | 142 | 45 288 | 45 288 | 0 |
| Měly nárok, ale část kompenzována | 1 266 | 1 260 495 | 845 618 | 1 329 | 935 432 | 579 173 | 1 427 | 1 274 031 | 687 634 | 586 397 |
| Bylo převedeno, ale měly jen vrátet | 4 186 | 334 826 | -563 548 | 4 036 | 416 042 | -730 866 | 4 094 | 515 589 | -684 768 | 1 200 357 |
| Nedostaly nic, jen kompenzováno | 513 | 0 | -31 726 | 760 | 0 | -59 147 | 587 | 0 | -40 767 | 40 767 |
| Celkem mělo nárok | 1551 | 1 974 130 | 1 515 428 | 1456 | 1 651 451 | 1 297 020 | 1570 | 2 194 508 | 1 332 709 | -861 799 |
| Celkem bez nároku | 4 699 | 334 826 | -595 273 | 4 796 | 416 042 | -790 013 | 4 681 | 515 589 | -725 535 | -1 241 124 |
| Celkem | 6250 | 2 308 956 | 920 155 | 6252 | 2 067 493 | 507 007 | 6251 | 2 710 097 | 607 174 | -2 102 923 |



30% podíl obcí na DPFO z přiznání převod vs. nárok





30% podíl obcí na DPFO z přiznání převod vs. nárok

Statistické informace za roky 2011 až 2015

Roční rozptyl výnosu (skutečný nárok)

| | |
|-------|---------|
| < 30% | 2 obce |
| < 40% | 4 obce |
| < 50% | 16 obcí |

**U více než 99,5% obcí je roční
výkyv výnosu na této dani větší
než 50%**

Počet obcí, u kterých v uvedeném období výnos meziročně rostl **119 obcí**

Maximální nárůst za celé období 2 551 tis. Kč

Minimální nárůst za celé období 6 tis. Kč

Počet obcí, u kterých v uvedeném období výnos meziročně klesal **145 obcí**

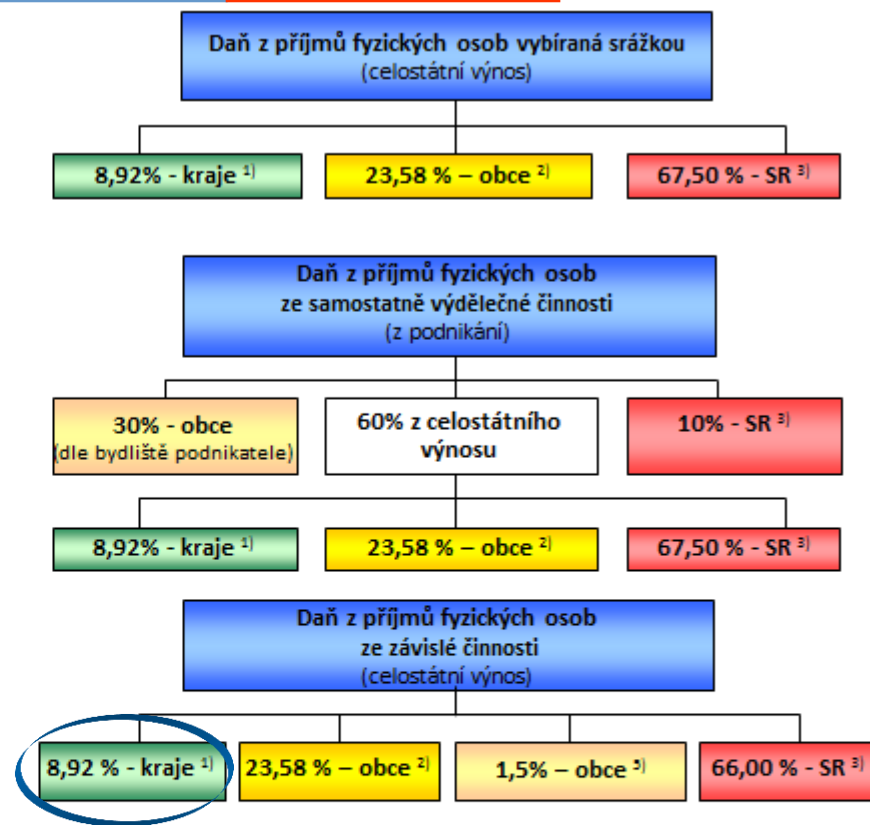
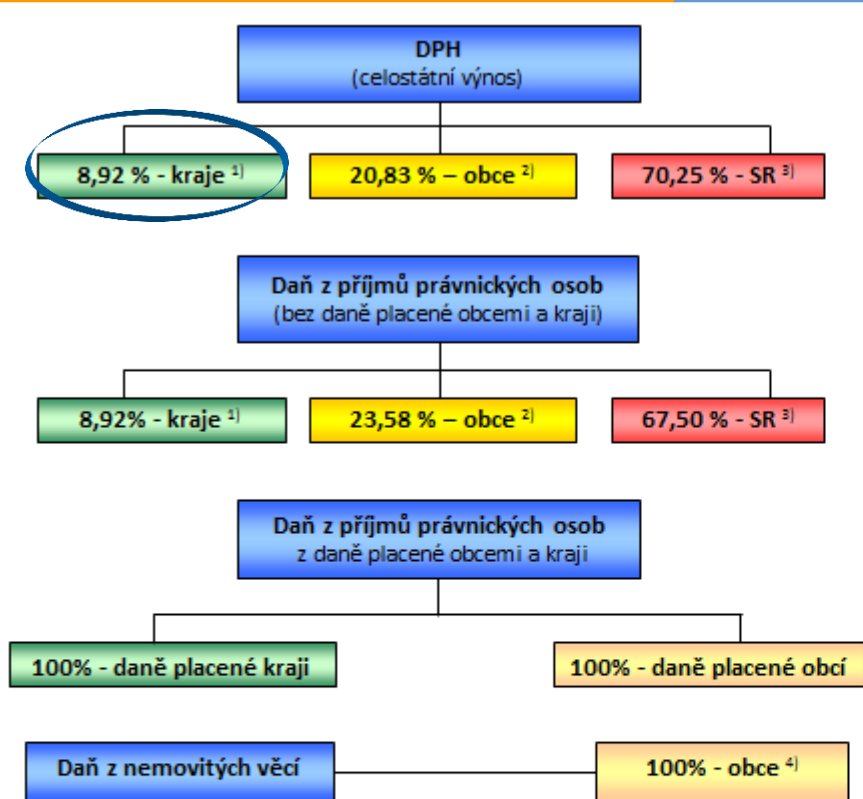
Maximální pokles za celé období 4 706 tis. Kč

Minimální pokles za celé období 9 tis. Kč

Počet obcí, které měly v každém roce za celé období nárok na výnos **441 obcí**
(< 7% obcí)



Schéma RUD v r. 2016



Vysvětlivky:

¹⁾ Každý kraj se na procentní části celostátního hrubého výnosu daně podílí procentem stanoveným v příloze č. 1 zákona č. 243/2000 Sb., o RUD, v platném znění

²⁾ Daňové příjmy jsou rozdělovány na základě:

1. kritéria výměry katastrálních území obce (3 %)
2. prostého počtu obyvatel v obci (10 %)
3. násobků postupných přechodů (80 %)
4. počet dětí a žáků navštěvujících školu zřizovanou obcí (7 %)

³⁾ Příjmy
státního
rozpočtu

⁴⁾ Výnos daně z nemovitých věcí; příjemcem je ta obec, na jejímž území se nemovitost nachází.

⁵⁾ Daňové příjmy jsou rozdělovány na základě počtu zaměstnanců s místem výkonu práce v obci.



31/3/2016 pracovní skupina RUD

- příspěvek na výkon státní správy
 - navýšení příspěvku o 5% ročně v letech 2017-2019
 - zohlednění agendy veřejného opatrovnictví ve vzorci pro výpočet příspěvku (MV)
- RUD
 - navýšení váhy u kritéria „počet žáků ZŠ a dětí MŠ ze 7% na 9%
 - zavedení nového kritéria „počet obyvatel nad 65 let
 - další navýšení podílu obcí na sdílených daních v souvislosti s:
 - ukončením některých evropských dotačních titulů
 - zrušení sdílení daně z hazardu mezi stát a obec
 - v delším horizontu otevření diskuse o systému sdílení mezi jednotlivými kraji (přehodnocení stávajících podílů)



Děkuji za pozornost

