



Financování a hospodaření obcí, krajů, zadluženost, inkaso sdílených daní, rozpočet 2016

*Miroslav Matej
Ministerstvo financí
duben 2016*



Obsah prezentace

Hospodaření obcí a krajů v roce 2015
(vývoj daňových příjmů a jejich plnění)

Vývoj zadluženosti

Státní rozpočet na rok 2016
(predikce hospodaření obcí a krajů)





Hospodaření obcí a krajů v roce 2015





Hospodaření obcí a krajů v roce 2015

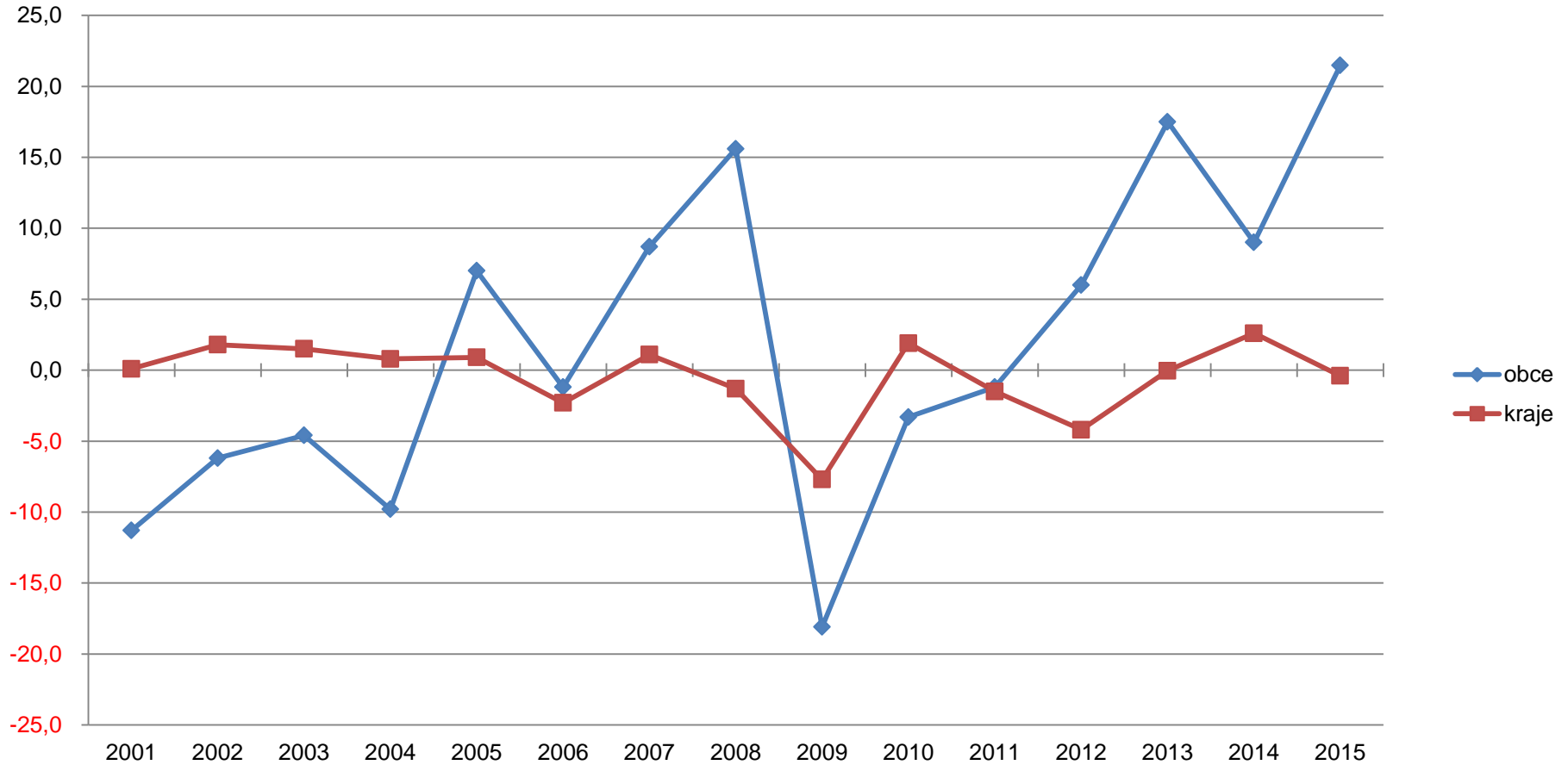
prosinec 2014 vs. prosinec 2015 (mld. Kč)

Obce	Prosinec 2014	Prosinec 2015	rozdíl	% změna
Příjmy	271,9	279,5	6,6	+ 2,8%
Výdaje	263,9	257,6	-6,3	-2,4%
Saldo	+ 9,0	+ 21,8	+ 12,9	+ 142,2 %

Kraje	Prosinec 2014	Prosinec 2015	% změna
Příjmy	146,6	160,8	+ 9,7%
Výdaje	143,9	161,2	+ 12,0%
Saldo	2,6	-0,4	- 115,4%

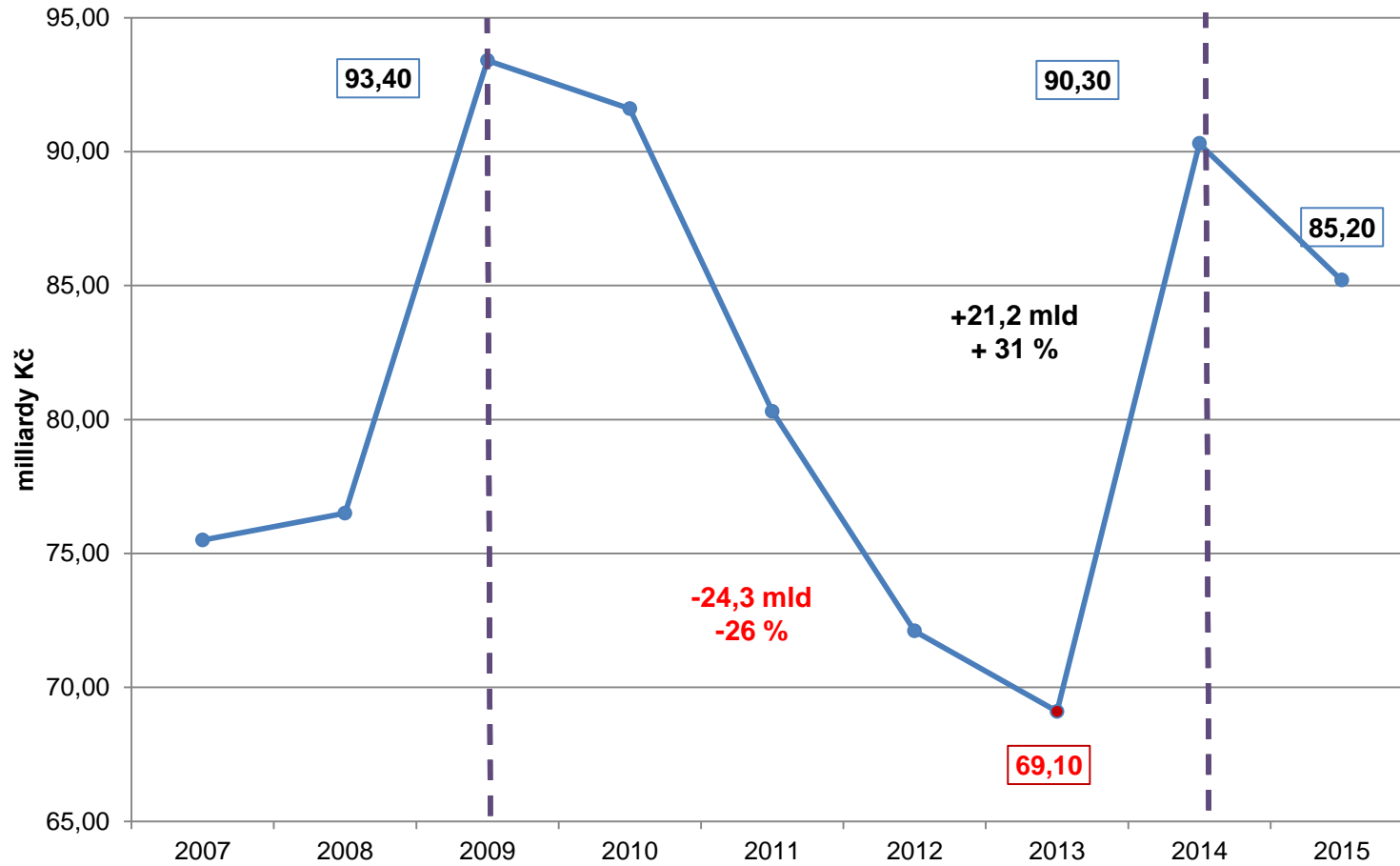


Saldo hospodaření obcí a krajů 2001 – 2015





Kapitálové výdaje obcí

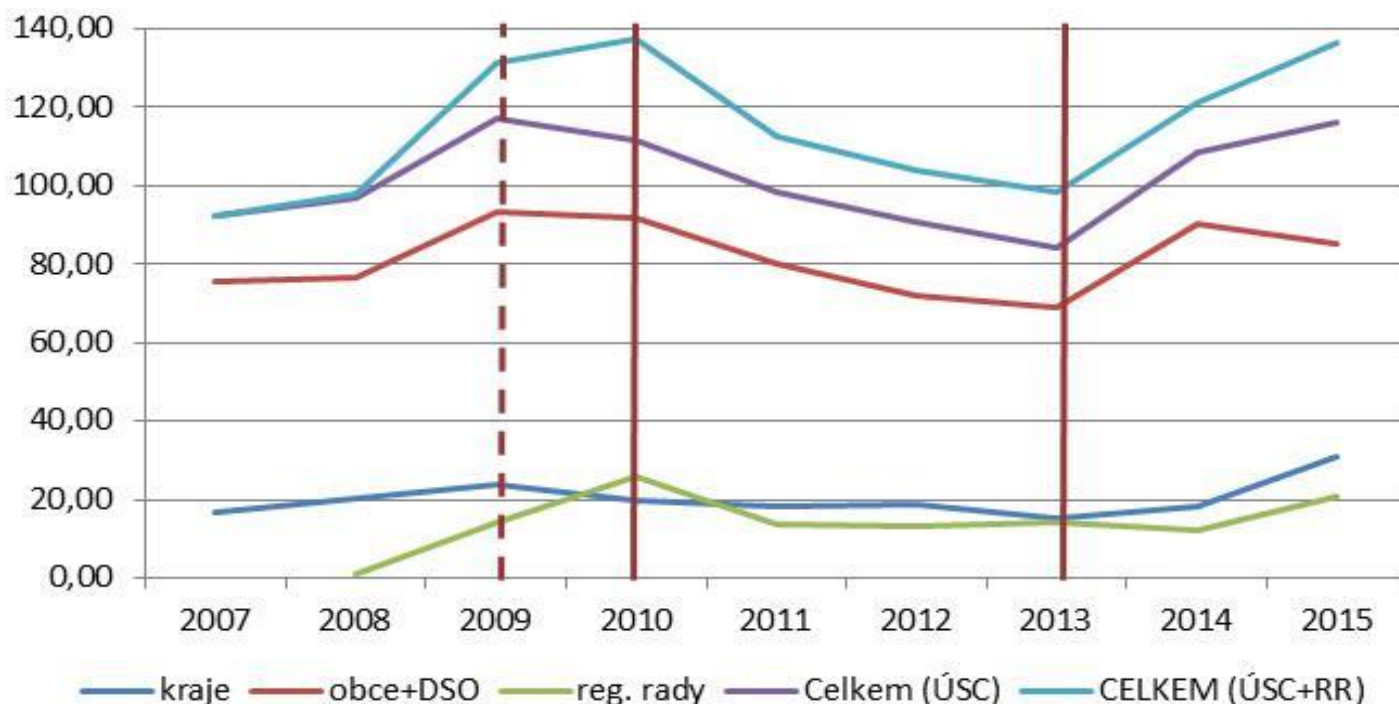




Kapitálové výdaje ÚSC a regionálních rad

v mld. Kč	2007	2008	2009	2010	2011	2012	2013	2014	2015	2015/14
kraje	16,70	20,50	23,70	20,00	18,30	18,60	15,30	18,50	* 30,80	66%
obce+DSO	75,50	76,50	93,40	91,60	80,30	72,10	69,10	90,30	85,20	-6%
reg. rady		0,90	14,10	25,80	13,80	13,20	14,20	12,20	20,70	70%
Celkem (ÚSC)	92,20	97,00	117,10	111,60	98,60	90,70	84,40	108,80	116,00	7%
CELKEM (ÚSC+RR)	92,20	97,90	131,20	137,40	112,40	103,90	98,60	121,00	136,70	13%

* vč. 3,5 mld Kč na silnice II. a III. tříd, které nešly přes účty krajů, ale přímo na Správy a údržby silnic (příspěvkové organizace)





Daňové příjmy obcí: 12/2015 vs. 12/2014 (skutečnost)

Ukazatel	Období		Meziroční srovnání	
	12/2014	12/2015	tis. Kč	%
Daňové příjmy	170 087 276	175 393 674	5 306 398	103,1%
z toho:				
Daně z příjmů fyzických osob	37 225 431	38 924 081	1 698 650	104,6%
z toho:				
<i>ze závislé činnosti a funkčních požitků</i>	31 373 973	32 050 790	676 816	102,2%
<i>z příznání</i>	2 394 824	3 155 179	760 355	131,7%
<i>z kapitálových výnosů</i>	3 456 286	3 717 318	261 032	107,6%
Daně z příjmů právnických osob	39 288 961	41 200 035	1 911 074	104,9%
z toho:				
<i>daň z příjmů právnických osob</i>	33 388 903	34 796 809	1 407 906	104,2%
<i>daň z příjmů právnických osob za obce</i>	5 899 964	6 402 784	502 820	108,5%
<i>daň z příjmů právnických osob za kraje</i>				
Daň z přidané hodnoty	67 631 476	68 760 718	1 129 242	101,7%
Daně a poplatky z vybraných činností a služeb	15 967 577	16 174 674	207 097	101,3%
z toho:				
<i>poplatky a odvody v oblasti život. prostředí</i>	2 695 194	2 727 915	32 721	101,2%
<i>místní poplatky z vybraných čin. a služeb</i>	5 095 906	5 128 152	32 246	100,6%
<i>ostatní odvody z vybraných čin. a služeb</i>	5 638 697	5 610 479	-28 218	99,5%
<i>správní poplatky</i>	2 537 779	2 708 128	170 349	106,7%
Daň z nemovitých věcí	9 973 490	10 333 821	360 331	103,6%
Ostatní daňové příjmy	255	247	-8	96,8%
Stav na bankovních účtech	89 205 480	97 365 096	8 159 616	109,1%



Daňové příjmy obcí: 03/2015 vs. 03/2016 (skutečnost)

Ukazatel	Období		Meziroční srovnání	
	03/2015	03/2016	tis. Kč	%
Daňové příjmy	36 437 045	42 159 955	5 722 910	115,7%
z toho:				
Daně z příjmů fyzických osob	9 521 570	10 585 876	1 064 306	111,2%
z toho:				
<i>ze závislé činnosti a funkčních požitků</i>	8 277 859	9 280 739	1 002 880	112,1%
<i>z příznání</i>	259 200	387 599	128 398	149,5%
<i>z kapitálových výnosů</i>	984 453	917 306	-67 147	93,2%
Daně z příjmů právnických osob	6 482 347	10 123 163	3 640 817	156,2%
z toho:				
<i>daň z příjmů právnických osob</i>	4 439 015	7 900 069	3 461 054	178,0%
<i>daň z příjmů právnických osob za obce</i>	2 043 319	2 223 094	179 775	108,8%
<i>daň z příjmů právnických osob za kraje</i>				
Daň z přidané hodnoty	16 229 222	17 033 603	804 381	105,0%
Daně a poplatky z vybraných činností a služeb	3 959 141	4 195 214	236 073	106,0%
z toho:				
<i>poplatky a odvody v oblasti život. prostředí</i>	691 431	718 449	27 018	103,9%
<i>místní poplatky z vybraných čin. a služeb</i>	1 894 043	1 914 323	20 280	101,1%
<i>ostatní odvody z vybraných čin. a služeb</i>	739 092	879 548	140 456	119,0%
<i>správní poplatky</i>	634 574	682 894	48 320	107,6%
Daň z nemovitých věcí	244 386	222 015	-22 370	90,8%
Ostatní daňové příjmy	70	79	9	112,5%
Stav na bankovních účtech	93 274 876	102 330 491	9 055 614	109,7%



Daňové příjmy krajů: 03/2015 vs. 03/2016 (skutečnost)

Ukazatel	Období		Meziroční srovnání	
	03/2015	03/2016	tis. Kč	%
Daňové příjmy	10 731 944	13 178 711	2 446 767	122,8%
z toho:				
Daně z příjmů fyzických osob	3 213 355	3 564 311	350 955	110,9%
z toho:				
<i>ze závislé činnosti a funkčních požitků</i>	2 828 422	3 161 868	333 446	111,8%
<i>z příznání</i>	25 167	67 749	42 582	269,2%
<i>z kapitálových výnosů</i>	359 767	334 694	-25 073	93,0%
Daně z příjmů právnických osob	1 654 854	2 912 492	1 257 637	176,0%
z toho:				
<i>daň z příjmů právnických osob</i>	1 611 470	2 861 538	1 250 068	177,6%
<i>daň z příjmů právnických osob za obce</i>				
<i>daň z příjmů právnických osob za kraje</i>				
Daň z přidané hodnoty	5 857 824	6 695 410	837 586	114,3%
Daně a poplatky z vybraných činností a služeb	5 911	6 499	588	109,9%
z toho:				
<i>poplatky a odvody v oblasti život. prostředí</i>				
<i>místní poplatky z vybraných čin. a služeb</i>				
<i>ostatní odvody z vybraných čin. a služeb</i>	99	98	0	99,6%
<i>správní poplatky</i>	5 812	6 400	588	110,1%
Daň z nemovitých věcí				
Ostatní daňové příjmy				
Stav na bankovních účtech	19 551 366	23 399 916	3 848 550	119,7%



Vývoj celostátního inkasa DPH, DPFO, DPPO

Březen 2016

v mld. Kč	2012	2013	2014	2015	2016	Vývoj
1. Q	125,3	141,2	154,5	144,0	155,2	
2. Q	257,8	275,8	296,2	293,6		
3. Q	397,8	418,2	444,2	457,4		
4. Q	542,5	570,8	602,1	633,7		
Březen	125,3	141,2	154,5	144,0	155,2	

+11,2 mld. Kč (+7,7%)

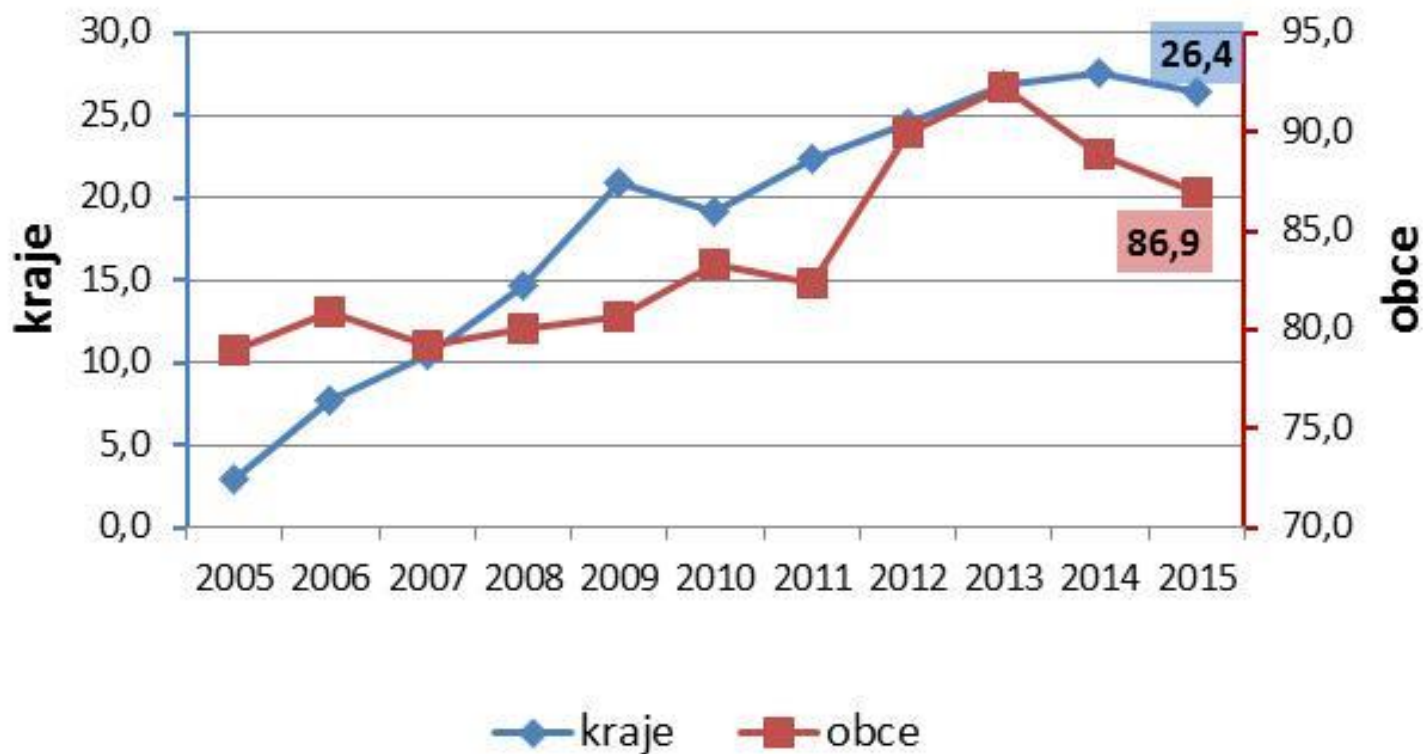


Zadluženost





Zadluženost obcí a krajů v letech 2005-2015



<i>v mld. Kč</i>	2014	2015	změna
kraje	27,6	26,4	-4,35 %
obce	88,9	86,9	-2,25 %



Zadluženost obcí a krajů v letech 2005-2015

v mld. Kč

	2005	2006	2007	2008	2009	2010	2011	2012	2013	2014	2015
Kraje	2,9	7,7	10,4	14,6	20,9	19,1	22,3	24,5	26,8	27,6	26,7
<i>Index</i>		<i>265,5%</i>	<i>134,5%</i>	<i>140,8%</i>	<i>143,2%</i>	<i>91,4%</i>	<i>116,8%</i>	<i>109,9%</i>	<i>109,4%</i>	<i>103,0%</i>	<i>96,7%</i>
Obce	79,0	81,0	79,3	80,1	80,6	83,3	82,4	90,0	92,2	88,9	86,9*
<i>Index</i>		<i>102,4%</i>	<i>97,9%</i>	<i>101,0%</i>	<i>100,7%</i>	<i>103,3%</i>	<i>98,9%</i>	<i>109,2%</i>	<i>102,4%</i>	<i>96,4%</i>	<i>97,8%</i>
DSO	1,6	2,2	2,5	2,5	2,6	2,7	2,5	2,6	2,6	2,6	2,9
<i>Index</i>		<i>137,5%</i>	<i>113,6%</i>	<i>100,0%</i>	<i>104,0%</i>	<i>103,8%</i>	<i>92,6%</i>	<i>104,0%</i>	<i>100,0%</i>	<i>100,0%</i>	<i>111,5%</i>
CELKEM	83,5	90,9	92,2	97,2	104,1	105,1	107,2	117,1	121,6	119,1	116,5
<i>Index</i>		<i>108,9%</i>	<i>101,4%</i>	<i>107,1%</i>	<i>101,0%</i>	<i>101,0%</i>	<i>102,0%</i>	<i>103,8%</i>	<i>103,8%</i>	<i>97,9%</i>	<i>97,7%</i>

* bez Prahy, Brna, Ostravy a Plzně: 43,1 mld. Kč

Rok 2014:

Praha, Brno, Ostrava a Plzeň se na zadluženosti podílejí z 50,4 % (43,8 mld. Kč)

Praha se na zadluženosti podílí z 37,5 % (32,6 mld. Kč)

Zadluženost regionálních rad je nulová



Státní rozpočet 2016
(predikce hospodaření obcí a krajů)
Zákon č. 400/2015 Sb.



Základní ukazatele státního rozpočtu v letech 2012 - 2016

v mld. Kč

ukazatel	skutečnost 2012	skutečnost 2013	skutečnost 2014	schválený rozpočet 2015	návrh 2016	index 2016/2015	rozdíl 2016- 2015
	1	2	3	4	5	6=5/4	7=5-4
příjmy státního rozpočtu	1 051,4	1 091,9	1 133,8	1 118,5	1 180,9	105,6	62,4
výdaje státního rozpočtu	1 152,4	1 173,2	1 211,6	1 218,5	1 250,9	102,7	32,4
saldo státního rozpočtu	-101,0	-81,3	-77,8	-100,0	-70,0	70,0	30,0



Predikce základních makroekonomických indikátorů

		2011	2012	2013	2014	2015	2016	2017	2015	2016
		Aktuální predikce							Minulá predikce	
Hrubý domácí produkt	<i>mld. Kč</i>	4 023	4 042	4 077	4 261	4 495	4 657	4 831	4 482	4 642
Hrubý domácí produkt	<i>růst v %, s.c.</i>	2,0	-0,9	-0,5	2,0	4,6	2,7	2,6	4,5	2,7
Spotřeba domácností	<i>růst v %, s.c.</i>	0,3	-1,5	0,7	1,5	2,9	3,1	2,6	2,9	2,5
Spotřeba vlády	<i>růst v %, s.c.</i>	-3,0	-1,8	2,3	1,8	3,2	2,1	1,5	2,2	2,0
Tvorba hrubého fixního kapitálu	<i>růst v %, s.c.</i>	1,1	-3,2	-2,7	2,0	8,3	1,5	3,3	8,2	2,9
Příspěvek ZO k růstu HDP	<i>p.b., s.c.</i>	1,9	1,3	0,0	-0,2	-0,4	0,5	0,3	-0,2	0,3
Příspěvek změny zásob k růstu HDP	<i>p.b., s.c.</i>	0,2	-0,2	-0,6	0,6	1,0	0,0	0,0	0,7	0,0
Deflátor HDP	<i>růst v %</i>	-0,2	1,4	1,4	2,5	0,8	0,8	1,1	0,7	0,9
Průměrná míra inflace	<i>%</i>	1,9	3,3	1,4	0,4	0,3	0,5	1,6	0,4	1,1
Zaměstnanost (VŠPS)	<i>růst v %</i>	0,4	0,4	1,0	0,8	1,3	0,3	0,1	1,3	0,3
Míra nezaměstnanosti (VŠPS)	<i>průměr v %</i>	6,7	7,0	7,0	6,1	5,1	4,7	4,6	5,2	4,9
Objem mezd a platů (<i>dom. koncept</i>)	<i>růst v %, b.c.</i>	2,2	2,5	0,4	1,9	4,1	4,5	4,6	4,2	4,3
Saldo běžného účtu	<i>% HDP</i>	-2,1	-1,6	-0,5	0,6	1,2	1,2	0,6	0,7	0,2
Saldo vládního sektoru	<i>% HDP</i>	-2,7	-4,0	-1,3	-1,9	-1,1	.	.	-1,9	.
<u>Předpoklady:</u>										
Měnový kurz CZK/EUR		24,6	25,1	26,0	27,5	27,3	27,0	26,7	27,3	27,1
Dlouhodobé úrokové sazby	<i>% p.a.</i>	3,7	2,8	2,1	1,6	0,6	0,7	1,0	0,7	1,2
Ropa Brent	<i>USD/barel</i>	111	112	109	99	52	44	54	54	59
HDP eurozóny (EA12)	<i>růst v %, s.c.</i>	1,6	-0,9	-0,3	0,9	1,4	1,5	1,6	1,4	1,6

Zdroj dat: ČNB, ČSÚ, Eurostat, U. S. Energy Information Administration, vlastní propočty



Vybrané DP obcí: skutečnost 2015 a predikce 2016

<i>mld. Kč</i>	Skutečnost 2015	Predikce 2016	Rozdíl 2016/2015	Index 2016/2015
Daňový příjem				
Daň z přidané hodnoty	68,8	73,9	5,1	107,4%
Daň z příjmů právnických osob celkem	41,2	43,3	2,1	105,1%
<i>Daň z příjmů právnických osob</i>	34,8	36,9	2,1	106,0%
<i>Daň z příjmů právnických osob placená obcemi</i>	6,4	6,4	0	100,0%
Daň z příjmů fyzických osob celkem	38,9	42,2	3,3	108,5%
<i>Daň z příjmů fyzických osob - zvláštní sazba</i>	3,7	3,9	0,2	105,4%
<i>Daň z příznání celkem</i>	3,2	1,8	-1,4	56,3%
<i>Daň ze závislé činnosti celkem</i>	32,0	36,5	4,0	114,1%
Daň z nemovitých věcí	10,3	10,4	0,1	101,0%
DAŇOVÉ PŘÍJMY CELKEM	159,2	169,8	10,6	106,7%



Dotace pro ÚSC

(schválený SR na rok 2016)

		<i>v mld. Kč</i>
	Obce a hl. m. Praha	Kraje
Dotace z VPS	9,70	1,33
z toho: Finanční vztahy SR k rozpočtům ÚSC	8,35	1,07
Ostatní dotace z kapitoly VPS	1,35	0,26
Dotace z ostatních kapitol SR	18,30	99,51



Finanční vztahy SR k rozpočtům ÚSC

OBCE

Příspěvek na výkon státní správy 7 495 652 tis. Kč

Dotace na vybraná zdravotnická zařízení 21 685 tis. Kč

• dotace na jedno místo je stanovena na 93 068 Kč

CELKEM ***7 517 337 tis. Kč***

HL. MĚSTO PRAHA **833 725 tis. Kč**

CELKEM - obce ***8 351 062 tis. Kč***

KRAJE **1 069 943 tis. Kč**

CELKEM – ÚSC ***9 421 005 tis. Kč***



Dotace z ostatních kapitol SR

(schválený SR na rok 2016, v tis. Kč)

OBCE

Dotace z ostatních kapitol státního rozpočtu	18 297 058
<i>v tom:</i>	
kapitola Ministerstva školství mládeže a tělovýchovy <i>(zejména prostředky na přímé náklady na vzdělávání pro hl. m. Prahu)</i>	10 862 015
kapitola Ministerstva práce a sociálních věcí <i>(obsahuje např. prostředky na činnosti vykonávané obcemi s rozšířenou působností v oblasti sociálně-právní ochrany dětí, na výkon pěstounské péče, aktivní politiku zaměstnanosti apod.)</i>	3 747 244

KRAJE

Dotace z ostatních kapitol státního rozpočtu	99 511 066
<i>v tom:</i>	
kapitola Ministerstva školství mládeže a tělovýchovy <i>(zejména prostředky na přímé náklady na vzdělávání v regionálním školství)</i>	84 246 499
kapitola Ministerstva dopravy <i>(zejména prostředky na úhradu ztráty ze závazku ve veř. drážní osobní dopravy)</i>	2 559 658
kapitola Ministerstva práce a sociálních věcí <i>(zejména transfery spolufinancované z prostředků EU do oblasti sociálního zabezpečení a politiky zaměstnanosti a prostředky na financování sociálních služeb)</i>	12 309 725



Rok 2016

- Navýšení podílu krajů na DPH na 8,92% cca +3,7 mld. Kč

Rok 2017

- Navýšení podílu obcí na DPH na 21,4% cca +2,1 mld. Kč
 - Zrušení 30% podílu obcí na DPFO z podnikání (přiznání) cca -1,1 mld. Kč
-
- Posílení DP příjmů obcí od r. 2017 cca +1 mld. Kč

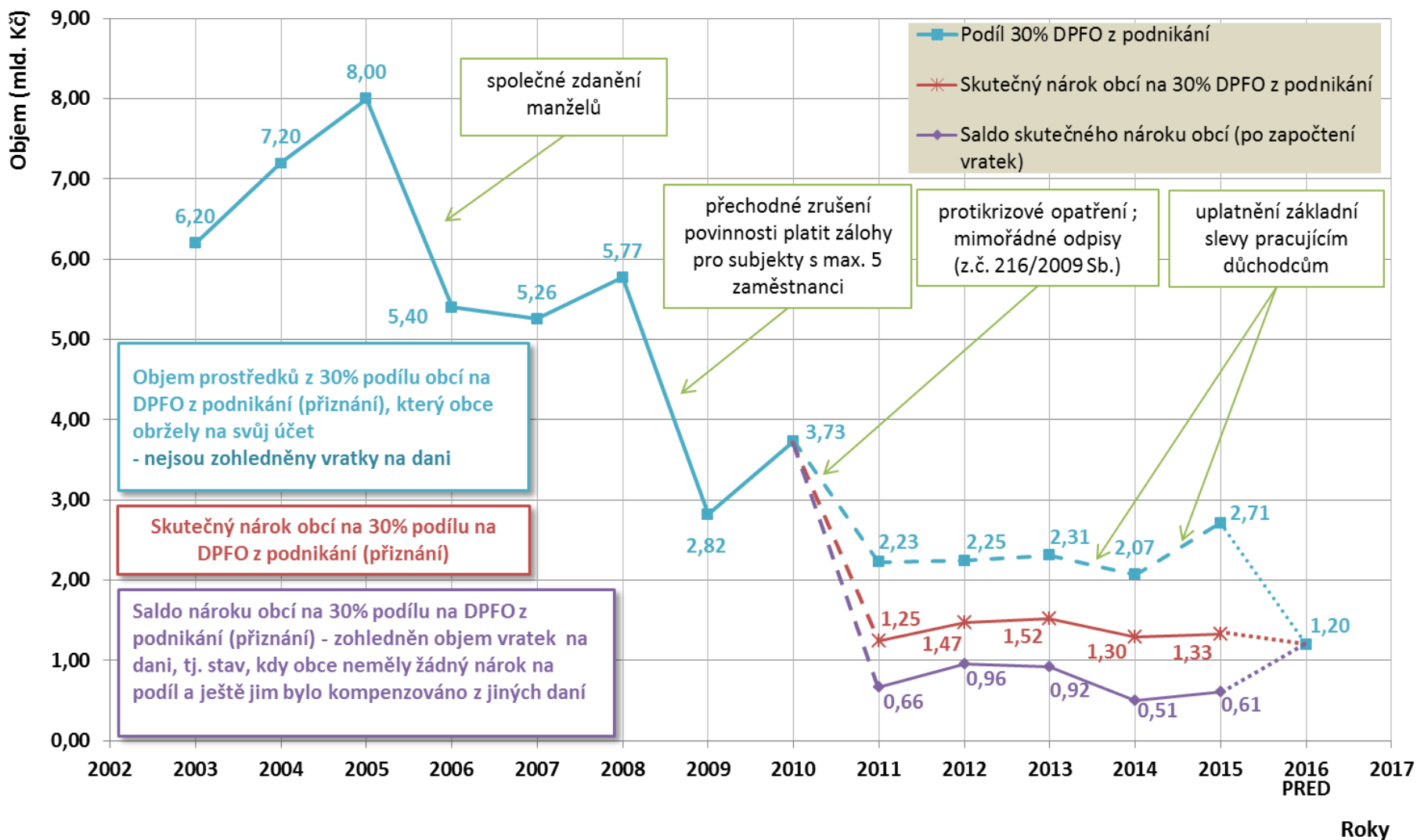
Dopady senátního návrhu zákona o rozpočtovém určení daní do rozpočtů měst a obcí

<http://www.mfcr.cz/cs/verejny-sektor/uzemni-rozpocety/prijmy-kraju-a-obci/zakladni-informace/2016/dopady-senatniho-navrhu-zakona-o-rozpocet-23572>



Převod podílu 30% DPFO z přiznání obcím v roce 2014

Převedený objem a skutečný nárok obcí na výnosu podílu 30% DPFO z podnikání





Převod podílu 30% DPFO z přiznání obcím v roce 2015

v tis. Kč

Počet obcí	Převedeno obcím	Skutečný nárok <i>Po zúčtování převedených prostředků a nároků na vratky</i>	Kompenzováno
Praha	875 189	599 786	275 403
142	45 288	45 288	0
1 427	1 274 031	687 634	586 397
1 570	2 194 508	1 332 708	861 800
4 094	515 589	-684 768	1 200 357
587	0	-40 767	40 767
4 681	515 589	725 535	1 241 124
6 251*	2 710 097	607 174	

Závěr :

- 1 570 obcí mělo v roce 2015 nárok na **1,3 mld. Kč**.
- 4 681 obcím nemělo být nic převedeno a zároveň jim bylo kompenzováno (z inkasa DPFO z přiznání + jiné daně) cca 726 mil. Kč, z toho u **587 obcí došlo k paradoxní situaci, kdy jim sice nebyly převedeny žádné prostředky, ale ve výsledku byly přeplaceny**



30% podíl obcí na DPFO z přiznání převod vs. nárok

cca 75%
prodávajících
obcí
ztráta 500 – 800
mil. Kč

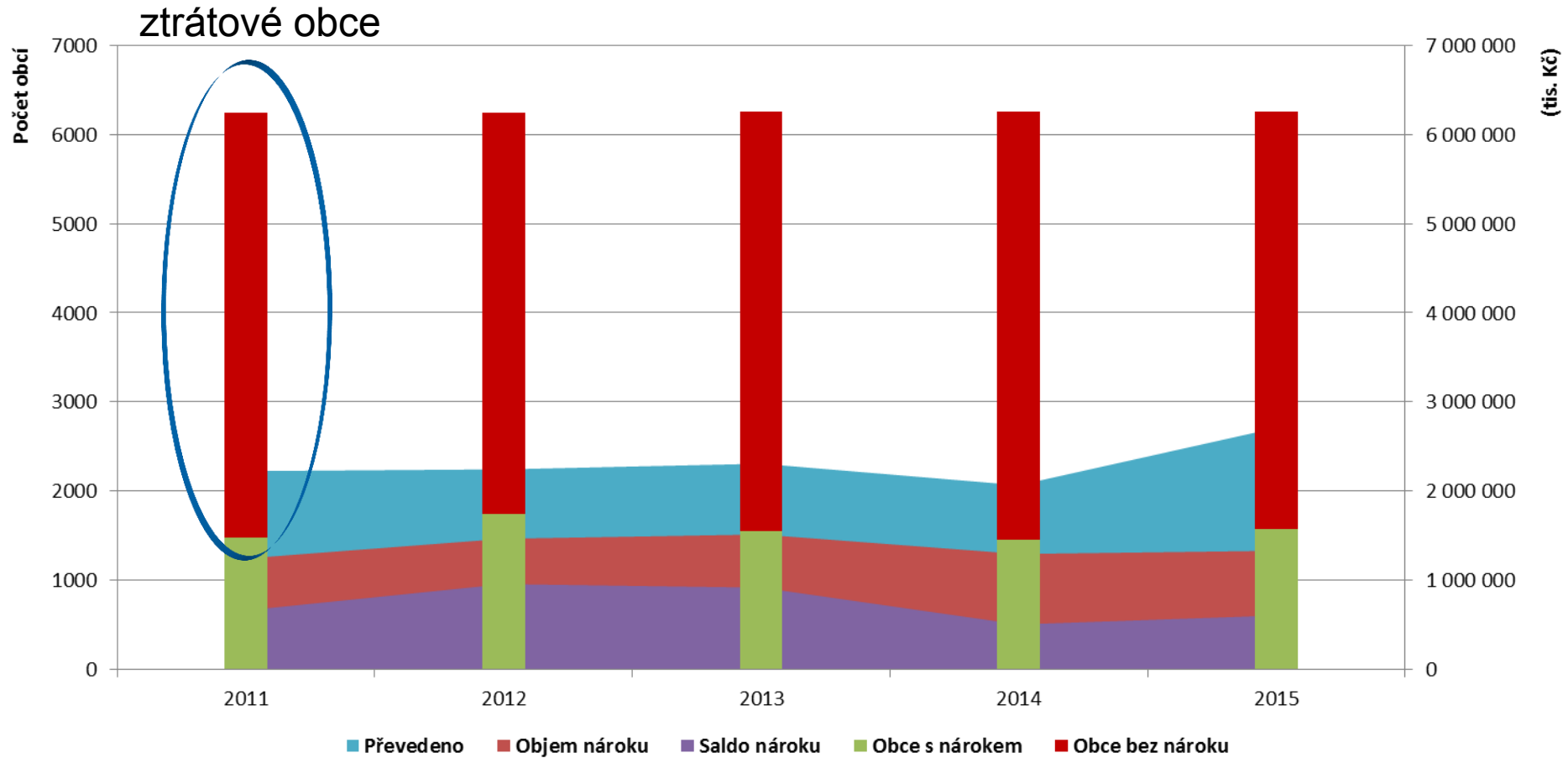
cca 25%
ziskových obcí
1,2 – 1,5 mld. Kč

	2011			2012		
	Počet obcí	Převedeno obcím	Skutečný nárok	Počet obcí	Převedeno obcím	Skutečný nárok
Praha	1	634 813	540 158	1	579 240	568 633
Měly nárok	240	106 625	106 974	321	130 107	130 354
Měly nárok, ale část kompenzována	1 244	1 124 510	599 775	1 418	1 231 249	768 870
Bylo převedeno, ale měly jen vracet	4 291	359 658	-554 195	4 172	305 163	-489 519
Nedostaly nic, jen kompenzováno	468	0	-28 043	335	0	-19 317
Celkem mělo nárok	1485	1 865 948	1 246 907	1740	1 940 596	1 467 857
Celkem bez nároku	4 759	359 658	-582 238	4 507	305 163	-508 836
Celkem	6244	2 225 606	664 669	6247	2 245 759	959 021

	2013			2014			2015			Rozdíl
	Počet obcí	Převedeno obcím	Skutečný nárok	Počet obcí	Převedeno obcím	Skutečný nárok	Počet obcí	Převedeno obcím	Skutečný nárok	
Praha	1	589 763	545 888	1	687 804	689 629	1	875 189	599 786	275 403
Měly nárok	284	123 873	123 922	126	28 215	28 218	142	45 288	45 288	0
Měly nárok, ale část kompenzována	1 266	1 260 495	845 618	1 329	935 432	579 173	1 427	1 274 031	687 634	586 397
Bylo převedeno, ale měly jen vracet	4 186	334 826	-563 548	4 036	416 042	-730 866	4 094	515 589	-684 768	1 200 357
Nedostaly nic, jen kompenzováno	513	0	-31 726	760	0	-59 147	587	0	-40 767	40 767
Celkem mělo nárok	1551	1 974 130	1 515 428	1456	1 651 451	1 297 020	1570	2 194 508	1 332 709	-861 799
Celkem bez nároku	4 699	334 826	-595 273	4 796	416 042	-790 013	4 681	515 589	-725 535	-1 241 124
Celkem	6250	2 308 956	920 155	6252	2 067 493	507 007	6251	2 710 097	607 174	-2 102 923



30% podíl obcí na DPFO z přiznání převod vs. nárok





30% podíl obcí na DPFO z přiznání převod vs. nárok

Statistické informace za roky 2011 až 2015

Roční rozptyl výnosu (skutečný nárok)

< 30%	2 obce
< 40%	4 obce
< 50%	16 obcí

**U více než 99,5% obcí je roční
výkyv výnosu na této dani větší
než 50%**

Počet obcí, u kterých v uvedeném období výnos meziročně rostl **119 obcí**

Maximální nárůst za celé období 2 551 tis. Kč

Minimální nárůst za celé období 6 tis. Kč

Počet obcí, u kterých v uvedeném období výnos meziročně klesal **145 obcí**

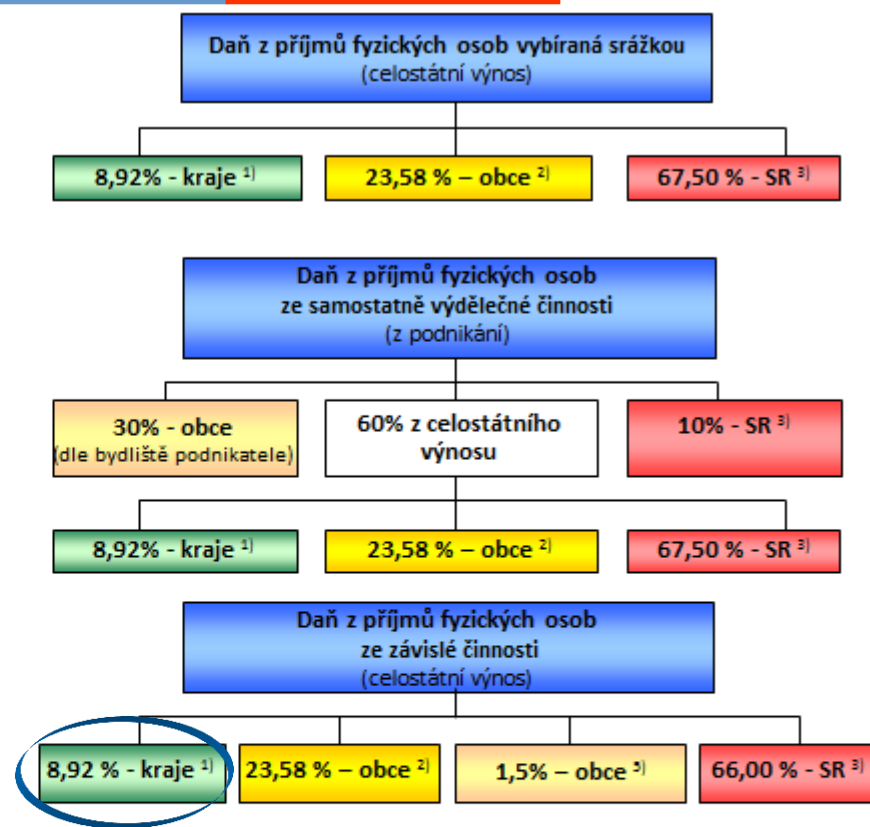
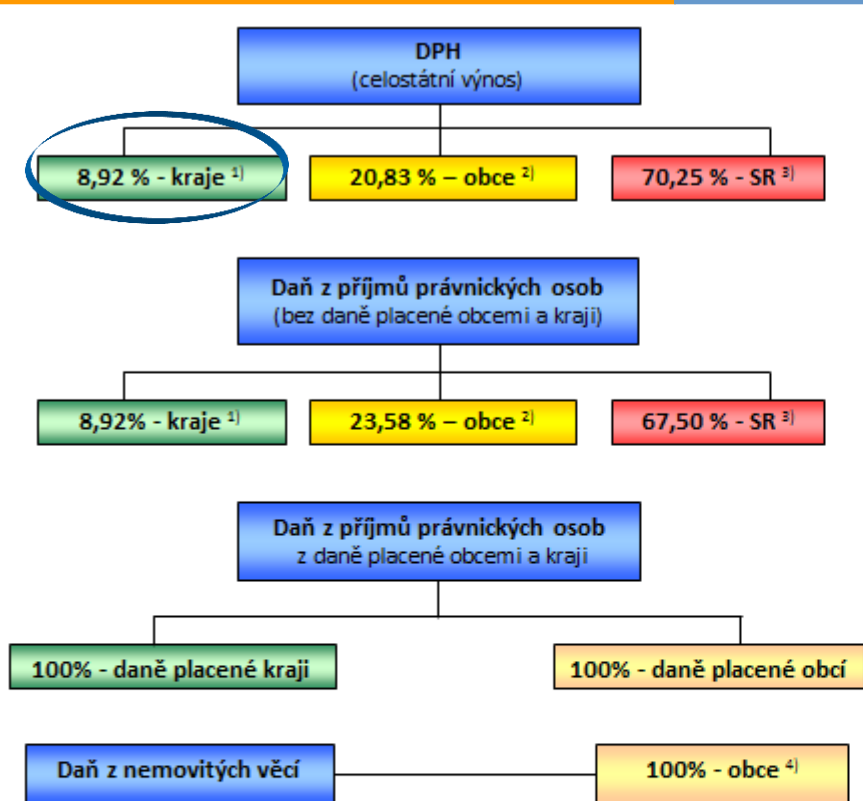
Maximální pokles za celé období 4 706 tis. Kč

Minimální pokles za celé období 9 tis. Kč

Počet obcí, které měly v každém roce za celé období nárok na výnos **441 obcí**
(< 7% obcí)



Schéma RUD v r. 2016



Vysvětlivky:

¹⁾ Každý kraj se na procentní části celostátního hrubého výnosu daně podílí procentem stanoveným v příloze č. 1 zákona č. 243/2000 Sb., o RUD, v platném znění

²⁾ Daňové příjmy jsou rozdělovány na základě:

1. kritéria výměry katastrálních území obce (3 %)
2. prostého počtu obyvatel v obci (10 %)
3. násobků postupných přechodů (80 %)
4. počet dětí a žáků navštěvujících školu zřizovanou obcí (7 %)

³⁾ Příjmy
státního
rozpočtu

⁴⁾ Výnos daně z nemovitých věcí; příjemcem je ta obec, na jejímž území se nemovitost nachází.

³⁾ Daňové příjmy jsou rozdělovány na základě počtu zaměstnanců s místem výkonu práce v obci.



31/3/2016 pracovní skupina RUD

- příspěvek na výkon státní správy
 - navýšení příspěvku o 5% ročně v letech 2017-2019
 - zohlednění agendy veřejného opatrovnictví ve vzorci pro výpočet příspěvku (MV)
- RUD
 - navýšení váhy u kritéria „počet žáků ZŠ a dětí MŠ ze 7% na 9%
 - zavedení nového kritéria „počet obyvatel nad 65 let
 - další navýšení podílu obcí na sdílených daních v souvislosti s:
 - ukončením některých evropských dotačních titulů
 - zrušení sdílení daně z hazardu mezi stát a obec
 - v delším horizontu otevření diskuse o systému sdílení mezi jednotlivými kraji (přehodnocení stávajících podílů)



Děkuji za pozornost

