



# Financování a hospodaření obcí, krajů, zadluženost, inkaso sdílených daní, rozpočet 2016

*Miroslav Matej*  
*Ministerstvo financí*  
*květen 2016*

---



# Obsah prezentace

**Hospodaření obcí a krajů v roce 2015**  
(vývoj daňových příjmů a jejich plnění)

**Vývoj zadluženosti**

**Státní rozpočet na rok 2016**  
(predikce hospodaření obcí a krajů)





# Hospodaření obcí a krajů v roce 2015





# Hospodaření obcí a krajů v roce 2015

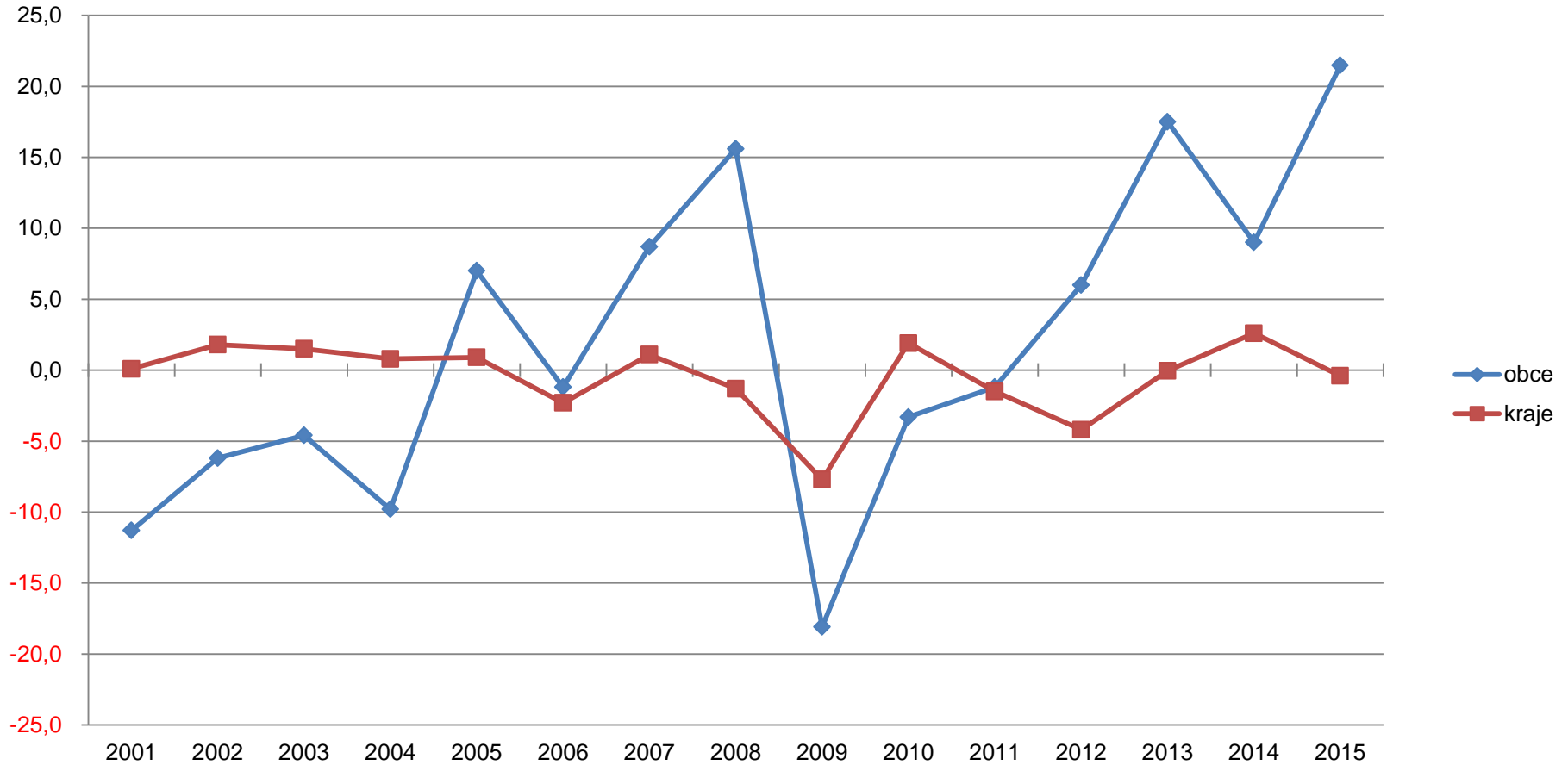
## prosinec 2014 vs. prosinec 2015 (mld. Kč)

Obce	Prosinec 2014	Prosinec 2015	rozdíl	% změna
Příjmy	271,9	279,5	6,6	+ 2,8%
Výdaje	263,9	257,6	-6,3	-2,4%
Saldo	+ 9,0	+ 21,8	+ 12,9	+ 142,2 %

Kraje	Prosinec 2014	Prosinec 2015	% změna
Příjmy	146,6	160,8	+ 9,7%
Výdaje	143,9	161,2	+ 12,0%
Saldo	2,6	-0,4	- 115,4%

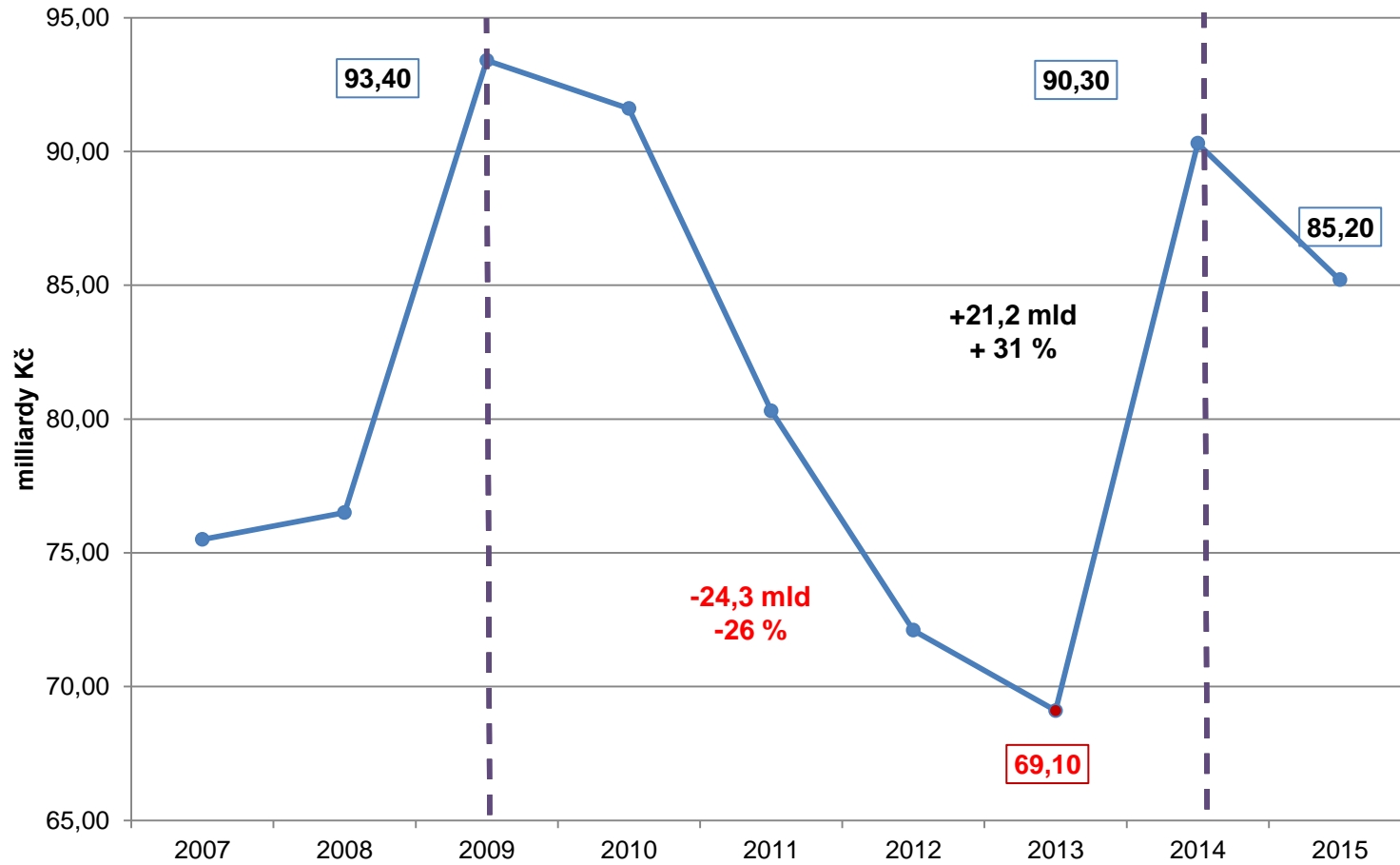


# Saldo hospodaření obcí a krajů 2001 – 2015





# Kapitálové výdaje obcí

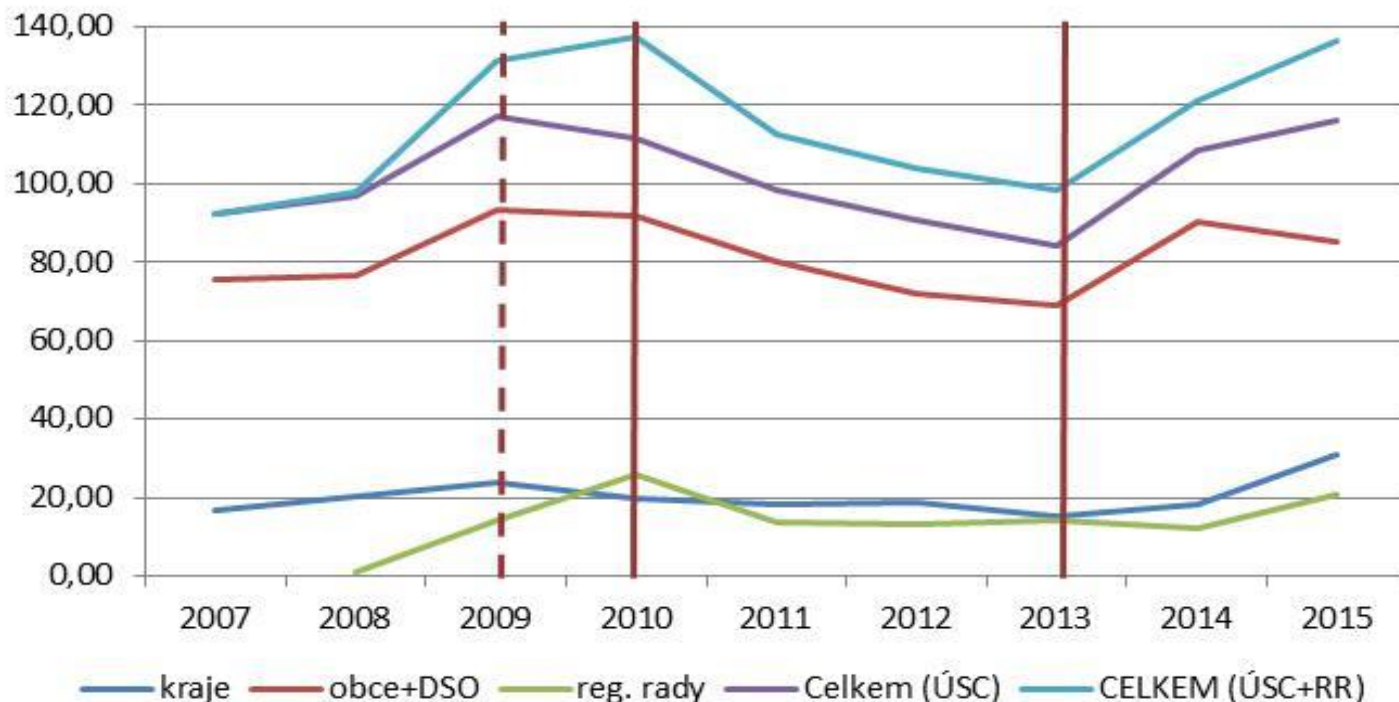




# Kapitálové výdaje ÚSC a regionálních rad

v mld. Kč	2007	2008	2009	2010	2011	2012	2013	2014	2015	2015/14
kraje	16,70	20,50	23,70	20,00	18,30	18,60	15,30	18,50	* 30,80	66%
obce+DSO	75,50	76,50	93,40	91,60	80,30	72,10	69,10	90,30	85,20	-6%
reg. rady		0,90	14,10	25,80	13,80	13,20	14,20	12,20	20,70	70%
<b>Celkem (ÚSC)</b>	<b>92,20</b>	<b>97,00</b>	<b>117,10</b>	<b>111,60</b>	<b>98,60</b>	<b>90,70</b>	<b>84,40</b>	<b>108,80</b>	<b>116,00</b>	<b>7%</b>
<b>CELKEM (ÚSC+RR)</b>	<b>92,20</b>	<b>97,90</b>	<b>131,20</b>	<b>137,40</b>	<b>112,40</b>	<b>103,90</b>	<b>98,60</b>	<b>121,00</b>	<b>136,70</b>	<b>13%</b>

\* vč. 3,5 mld. Kč na silnice II. a III. tříd, které nešly přes účty krajů, ale přímo na Správy a údržby silnic (příspěvkové organizace)





# Daňové příjmy obcí: 12/2015 vs. 12/2014 (skutečnost)

Ukazatel	Období		Meziroční srovnání	
	12/2014	12/2015	tis. Kč	%
<b>Daňové příjmy</b>	<b>170 087 276</b>	<b>175 393 674</b>	<b>5 306 398</b>	<b>103,1%</b>
z toho:				
<b>Daně z příjmů fyzických osob</b>	<b>37 225 431</b>	<b>38 924 081</b>	<b>1 698 650</b>	<b>104,6%</b>
z toho:				
<i>ze závislé činnosti a funkčních požitků</i>	31 373 973	32 050 790	676 816	102,2%
<i>z příznání</i>	2 394 824	3 155 179	760 355	131,7%
<i>z kapitálových výnosů</i>	3 456 286	3 717 318	261 032	107,6%
<b>Daně z příjmů právnických osob</b>	<b>39 288 961</b>	<b>41 200 035</b>	<b>1 911 074</b>	<b>104,9%</b>
z toho:				
<i>daň z příjmů právnických osob</i>	33 388 903	34 796 809	1 407 906	104,2%
<i>daň z příjmů právnických osob za obce</i>	5 899 964	6 402 784	502 820	108,5%
<i>daň z příjmů právnických osob za kraje</i>				
<b>Daň z přidané hodnoty</b>	<b>67 631 476</b>	<b>68 760 718</b>	<b>1 129 242</b>	<b>101,7%</b>
<b>Daně a poplatky z vybraných činností a služeb</b>	<b>15 967 577</b>	<b>16 174 674</b>	<b>207 097</b>	<b>101,3%</b>
z toho:				
<i>poplatky a odvody v oblasti život. prostředí</i>	2 695 194	2 727 915	32 721	101,2%
<i>místní poplatky z vybraných čin. a služeb</i>	5 095 906	5 128 152	32 246	100,6%
<i>ostatní odvody z vybraných čin. a služeb</i>	5 638 697	5 610 479	-28 218	99,5%
<i>správní poplatky</i>	2 537 779	2 708 128	170 349	106,7%
<b>Daň z nemovitých věcí</b>	<b>9 973 490</b>	<b>10 333 821</b>	<b>360 331</b>	<b>103,6%</b>
<b>Ostatní daňové příjmy</b>	<b>255</b>	<b>247</b>	<b>-8</b>	<b>96,8%</b>
<b>Stav na bankovních účtech</b>	<b>89 205 480</b>	<b>97 365 096</b>	<b>8 159 616</b>	<b>109,1%</b>





# Daňové příjmy obcí: 03/2015 vs. 03/2016 (skutečnost)

Ukazatel	Období		Meziroční srovnání	
	03/2015	03/2016	tis. Kč	%
<b>Daňové příjmy</b>	<b>36 437 045</b>	<b>42 159 955</b>	<b>5 722 910</b>	<b>115,7%</b>
z toho:				
<b>Daně z příjmů fyzických osob</b>	<b>9 521 570</b>	<b>10 585 876</b>	<b>1 064 306</b>	<b>111,2%</b>
z toho:				
<i>ze závislé činnosti a funkčních požitků</i>	8 277 859	9 280 739	1 002 880	112,1%
<i>z příznání</i>	259 200	387 599	128 398	149,5%
<i>z kapitálových výnosů</i>	984 453	917 306	-67 147	93,2%
<b>Daně z příjmů právnických osob</b>	<b>6 482 347</b>	<b>10 123 163</b>	<b>3 640 817</b>	<b>156,2%</b>
z toho:				
<i>daň z příjmů právnických osob</i>	4 439 015	7 900 069	3 461 054	178,0%
<i>daň z příjmů právnických osob za obce</i>	2 043 319	2 223 094	179 775	108,8%
<i>daň z příjmů právnických osob za kraje</i>				
<b>Daň z přidané hodnoty</b>	<b>16 229 222</b>	<b>17 033 603</b>	<b>804 381</b>	<b>105,0%</b>
<b>Daně a poplatky z vybraných činností a služeb</b>	<b>3 959 141</b>	<b>4 195 214</b>	<b>236 073</b>	<b>106,0%</b>
z toho:				
<i>poplatky a odvody v oblasti život. prostředí</i>	691 431	718 449	27 018	103,9%
<i>místní poplatky z vybraných čin. a služeb</i>	1 894 043	1 914 323	20 280	101,1%
<i>ostatní odvody z vybraných čin. a služeb</i>	739 092	879 548	140 456	119,0%
<i>správní poplatky</i>	634 574	682 894	48 320	107,6%
<b>Daň z nemovitých věcí</b>	<b>244 386</b>	<b>222 015</b>	<b>-22 370</b>	<b>90,8%</b>
<b>Ostatní daňové příjmy</b>	<b>70</b>	<b>79</b>	<b>9</b>	<b>112,5%</b>
<b>Stav na bankovních účtech</b>	<b>93 274 876</b>	<b>102 330 491</b>	<b>9 055 614</b>	<b>109,7%</b>



# Daňové příjmy krajů: 03/2015 vs. 03/2016 (skutečnost)

Ukazatel	Období		Meziroční srovnání	
	03/2015	03/2016	tis. Kč	%
<b>Daňové příjmy</b>	<b>10 731 944</b>	<b>13 178 711</b>	<b>2 446 767</b>	<b>122,8%</b>
z toho:				
<b>Daně z příjmů fyzických osob</b>	<b>3 213 355</b>	<b>3 564 311</b>	<b>350 955</b>	<b>110,9%</b>
z toho:				
<i>ze závislé činnosti a funkčních požitků</i>	2 828 422	3 161 868	333 446	111,8%
<i>z příznání</i>	25 167	67 749	42 582	269,2%
<i>z kapitálových výnosů</i>	359 767	334 694	-25 073	93,0%
<b>Daně z příjmů právnických osob</b>	<b>1 654 854</b>	<b>2 912 492</b>	<b>1 257 637</b>	<b>176,0%</b>
z toho:				
<i>daň z příjmů právnických osob</i>	1 611 470	2 861 538	1 250 068	177,6%
<i>daň z příjmů právnických osob za obce</i>				
<i>daň z příjmů právnických osob za kraje</i>				
<b>Daň z přidané hodnoty</b>	<b>5 857 824</b>	<b>6 695 410</b>	<b>837 586</b>	<b>114,3%</b>
<b>Daně a poplatky z vybraných činností a služeb</b>	<b>5 911</b>	<b>6 499</b>	<b>588</b>	<b>109,9%</b>
z toho:				
<i>poplatky a odvody v oblasti život. prostředí</i>				
<i>místní poplatky z vybraných čin. a služeb</i>				
<i>ostatní odvody z vybraných čin. a služeb</i>	99	98	0	99,6%
<i>správní poplatky</i>	5 812	6 400	588	110,1%
<b>Daň z nemovitých věcí</b>				
<b>Ostatní daňové příjmy</b>				
<b>Stav na bankovních účtech</b>	<b>19 551 366</b>	<b>23 399 916</b>	<b>3 848 550</b>	<b>119,7%</b>



# Vývoj celostátního inkasa DPH, DPFO, DPPO

DPH, DPFO, DPPO						Duben 2016
mld. Kč	2012	2013	2014	2015	2016	Graf
1. Q	125,25	141,16	154,51	144,03	155,18	
2. Q	257,77	275,79	296,23	293,64		
3. Q	397,81	418,17	444,18	457,42		
4. Q	542,52	570,82	602,08	633,70		
<b>Duben</b>	167,33	171,667	188,35	<b>177,52</b>	<b>193,44</b>	

**Meziroční rozdíl:** 15,9 mld. Kč

**Meziroční index:** 109,0%



# Vývoj celostátního inkasa DPH (v mld. Kč)

DPH	Duben 2016					
mld. Kč	2012	2013	2014	2015	2016	Graf
1. Q	58,44	73,34	84,43	72,35	75,38	
2. Q	128,28	146,09	156,15	148,61		
3. Q	199,40	221,62	232,82	233,08		
4. Q	278,23	308,46	322,88	331,84		
Duben	100,57	104,46	117,78	106,7	110,06	

Meziroční rozdíl:

3,4 mld. Kč

Meziroční index:

103,1%



# Vývoj celostátního inkasa DPPO (v mld. Kč)

DPPO		Duben 2016				
mld. Kč	2012	2013	2014	2015	2016	Graf
1. Q	28,42	28,28	29,01	31,11	35,03	
2. Q	68,03	66,23	71,79	77,81		
3. Q	101,20	95,25	103,68	115,23		
4. Q	128,00	120,72	132,40	147,51		
Duben	29,52	29,3	29,9	32,54	37,01	

Meziroční rozdíl:

4,5 mld. Kč

Meziroční index:

113,7%



# Vývoj celostátního inkasa DPFO z přiznání (v mld. Kč)

DPFO z přiznání						Duben 2016
mld. Kč	2012	2013	2014	2015	2016	Graf
1. Q	4,57	4,39	5,61	4,49	6,24	
2. Q	-1,20	-2,11	-0,78	-2,77		
3. Q	0,60	0,08	1,09	-0,55		
4. Q	3,26	2,68	1,13	2,50		
Duben	-3,77	-4,68	-3,72	-6,08	-2,24	

**Meziroční rozdíl:** 3,8 mld. Kč  
**Meziroční index:** 36,8%



# Vývoj celostátního inkasa DPFO závislá (v mld. Kč)

DPFO ZČ						Duben 2016
mld. Kč	2012	2013	2014	2015	2016	Graf
1. Q	30,00	31,35	31,59	32,15	34,80	
2. Q	55,98	59,05	61,85	62,50		
3. Q	86,45	91,31	95,11	97,57		
4. Q	119,79	126,13	130,87	136,12		
Duben	36,21	37,83	39,5	39,35	43,74	

Meziroční rozdíl:

4,4 mld. Kč

Meziroční index:

111,2%



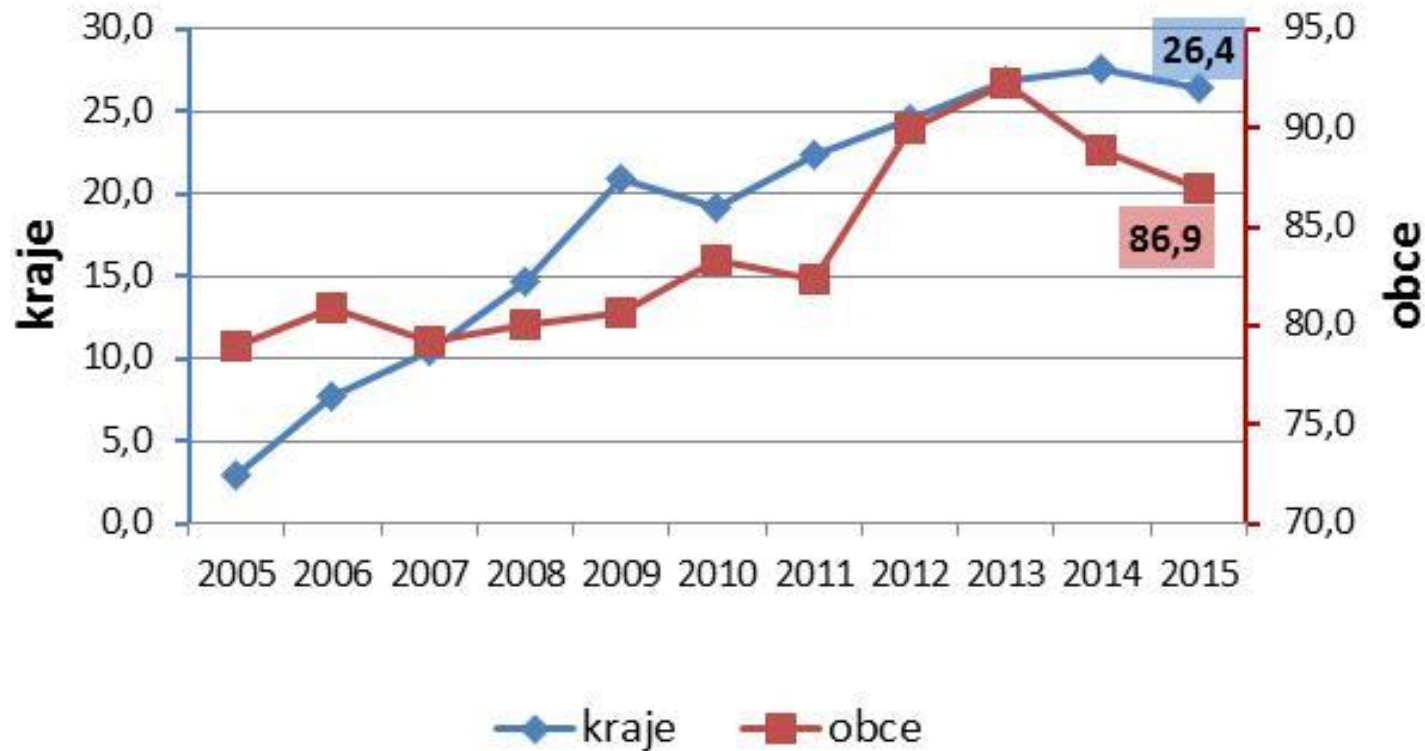
# Zadluženost







# Zadluženost obcí a krajů v letech 2005-2015



<i>v mld. Kč</i>	2014	2015	změna
kraje	27,6	26,4	-4,35 %
obce	88,9	86,9	-2,25 %



# Zadluženost obcí a krajů v letech 2005-2015

v mld. Kč

	2005	2006	2007	2008	2009	2010	2011	2012	2013	2014	2015
<b>Kraje</b>	<b>2,9</b>	<b>7,7</b>	<b>10,4</b>	<b>14,6</b>	<b>20,9</b>	<b>19,1</b>	<b>22,3</b>	<b>24,5</b>	<b>26,8</b>	<b>27,6</b>	<b>26,7</b>
<i>Index</i>		<i>265,5%</i>	<i>134,5%</i>	<i>140,8%</i>	<i>143,2%</i>	<i>91,4%</i>	<i>116,8%</i>	<i>109,9%</i>	<i>109,4%</i>	<i>103,0%</i>	<i>96,7%</i>
<b>Obce</b>	<b>79,0</b>	<b>81,0</b>	<b>79,3</b>	<b>80,1</b>	<b>80,6</b>	<b>83,3</b>	<b>82,4</b>	<b>90,0</b>	<b>92,2</b>	<b>88,9</b>	<b>86,9*</b>
<i>Index</i>		<i>102,4%</i>	<i>97,9%</i>	<i>101,0%</i>	<i>100,7%</i>	<i>103,3%</i>	<i>98,9%</i>	<i>109,2%</i>	<i>102,4%</i>	<i>96,4%</i>	<i>97,8%</i>
<b>DSO</b>	<b>1,6</b>	<b>2,2</b>	<b>2,5</b>	<b>2,5</b>	<b>2,6</b>	<b>2,7</b>	<b>2,5</b>	<b>2,6</b>	<b>2,6</b>	<b>2,6</b>	<b>2,9</b>
<i>Index</i>		<i>137,5%</i>	<i>113,6%</i>	<i>100,0%</i>	<i>104,0%</i>	<i>103,8%</i>	<i>92,6%</i>	<i>104,0%</i>	<i>100,0%</i>	<i>100,0%</i>	<i>111,5%</i>
<b>CELKEM</b>	<b>83,5</b>	<b>90,9</b>	<b>92,2</b>	<b>97,2</b>	<b>104,1</b>	<b>105,1</b>	<b>107,2</b>	<b>117,1</b>	<b>121,6</b>	<b>119,1</b>	<b>116,5</b>
<i>Index</i>		<i>108,9%</i>	<i>101,4%</i>	<i>107,1%</i>	<i>101,0%</i>	<i>101,0%</i>	<i>102,0%</i>	<i>103,8%</i>	<i>103,8%</i>	<i>97,9%</i>	<i>97,7%</i>

\* bez Prahy, Brna, Ostravy a Plzně: 43,1 mld. Kč

## Rok 2014:

Praha, Brno, Ostrava a Plzeň se na zadluženosti podílejí z 50,4 % (43,8 mld. Kč)

Praha se na zadluženosti podílí z 37,5 % (32,6 mld. Kč)

Zadluženost regionálních rad je nulová



**Státní rozpočet 2016**  
**(predikce hospodaření obcí a krajů)**  
**Zákon č. 400/2015 Sb.**



# Základní ukazatele státního rozpočtu v letech 2012 - 2016

*v mld. Kč*

ukazatel	skutečnost 2012	skutečnost 2013	skutečnost 2014	schválený rozpočet 2015	návrh 2016	index 2016/2015	rozdíl 2016- 2015
	1	2	3	4	5	6=5/4	7=5-4
příjmy státního rozpočtu	1 051,4	1 091,9	1 133,8	1 118,5	<b>1 180,9</b>	105,6	62,4
výdaje státního rozpočtu	1 152,4	1 173,2	1 211,6	1 218,5	<b>1 250,9</b>	102,7	32,4
saldo státního rozpočtu	-101,0	-81,3	-77,8	-100,0	<b>-70,0</b>	70,0	30,0



# Predikce základních makroekonomických indikátorů

		2011	2012	2013	2014	2015	2016	2017	2015	2016
		Aktuální predikce							Minulá predikce	
Hrubý domácí produkt	<i>mld. Kč</i>	4 023	4 042	4 077	4 261	4 495	4 657	4 831	4 482	4 642
Hrubý domácí produkt	<i>růst v %, s.c.</i>	2,0	-0,9	-0,5	2,0	4,6	2,7	2,6	4,5	2,7
Spotřeba domácností	<i>růst v %, s.c.</i>	0,3	-1,5	0,7	1,5	2,9	3,1	2,6	2,9	2,5
Spotřeba vlády	<i>růst v %, s.c.</i>	-3,0	-1,8	2,3	1,8	3,2	2,1	1,5	2,2	2,0
Tvorba hrubého fixního kapitálu	<i>růst v %, s.c.</i>	1,1	-3,2	-2,7	2,0	8,3	1,5	3,3	8,2	2,9
Příspěvek ZO k růstu HDP	<i>p.b., s.c.</i>	1,9	1,3	0,0	-0,2	-0,4	0,5	0,3	-0,2	0,3
Příspěvek změny zásob k růstu HDP	<i>p.b., s.c.</i>	0,2	-0,2	-0,6	0,6	1,0	0,0	0,0	0,7	0,0
Deflátor HDP	<i>růst v %</i>	-0,2	1,4	1,4	2,5	0,8	0,8	1,1	0,7	0,9
Průměrná míra inflace	<i>%</i>	1,9	3,3	1,4	0,4	0,3	0,5	1,6	0,4	1,1
Zaměstnanost (VŠPS)	<i>růst v %</i>	0,4	0,4	1,0	0,8	1,3	0,3	0,1	1,3	0,3
Míra nezaměstnanosti (VŠPS)	<i>průměr v %</i>	6,7	7,0	7,0	6,1	5,1	4,7	4,6	5,2	4,9
Objem mezd a platů ( <i>dom. koncept</i> )	<i>růst v %, b.c.</i>	2,2	2,5	0,4	1,9	4,1	4,5	4,6	4,2	4,3
Saldo běžného účtu	<i>% HDP</i>	-2,1	-1,6	-0,5	0,6	1,2	1,2	0,6	0,7	0,2
Saldo vládního sektoru	<i>% HDP</i>	-2,7	-4,0	-1,3	-1,9	-1,1	.	.	-1,9	.
<u>Předpoklady:</u>										
Měnový kurz CZK/EUR		24,6	25,1	26,0	27,5	27,3	27,0	26,7	27,3	27,1
Dlouhodobé úrokové sazby	<i>% p.a.</i>	3,7	2,8	2,1	1,6	0,6	0,7	1,0	0,7	1,2
Ropa Brent	<i>USD/barel</i>	111	112	109	99	52	44	54	54	59
HDP eurozóny (EA12)	<i>růst v %, s.c.</i>	1,6	-0,9	-0,3	0,9	1,4	1,5	1,6	1,4	1,6

Zdroj dat: ČNB, ČSÚ, Eurostat, U. S. Energy Information Administration, vlastní propočty



# Vybrané DP obcí: skutečnost 2015 a predikce 2016

<i>mld. Kč</i>	Skutečnost 2015	Predikce 2016	Rozdíl 2016/2015	Index 2016/2015
<b>Daňový příjem</b>				
<b>Daň z přidané hodnoty</b>	<b>68,8</b>	<b>73,9</b>	<b>5,1</b>	<b>107,4%</b>
<b>Daň z příjmů právnických osob celkem</b>	<b>41,2</b>	<b>43,3</b>	<b>2,1</b>	<b>105,1%</b>
<i>Daň z příjmů právnických osob</i>	34,8	36,9	2,1	106,0%
<i>Daň z příjmů právnických osob placená obcemi</i>	6,4	6,4	0	100,0%
<b>Daň z příjmů fyzických osob celkem</b>	<b>38,9</b>	<b>42,2</b>	<b>3,3</b>	<b>108,5%</b>
<i>Daň z příjmů fyzických osob - zvláštní sazba</i>	3,7	3,9	0,2	105,4%
<i>Daň z příznání celkem</i>	3,2	1,8	-1,4	56,3%
<i>Daň ze závislé činnosti celkem</i>	32,0	36,5	4,0	114,1%
<b>Daň z nemovitých věcí</b>	<b>10,3</b>	<b>10,4</b>	<b>0,1</b>	<b>101,0%</b>
<b>DAŇOVÉ PŘÍJMY CELKEM</b>	<b>159,2</b>	<b>169,8</b>	<b>10,6</b>	<b>106,7%</b>



# Dotace pro ÚSC

(schválený SR na rok 2016)

		<i>v mld. Kč</i>
	<b>Obce a hl. m. Praha</b>	<b>Kraje</b>
<b>Dotace z VPS</b>	<b>9,70</b>	<b>1,33</b>
z toho: Finanční vztahy SR k rozpočtům ÚSC	8,35	1,07
Ostatní dotace z kapitoly VPS	1,35	0,26
<b>Dotace z ostatních kapitol SR</b>	<b>18,30</b>	<b>99,51</b>



# Finanční vztahy SR k rozpočtům ÚSC

## OBCE

Příspěvek na výkon státní správy	7 495 652 tis. Kč
Dotace na vybraná zdravotnická zařízení	21 685 tis. Kč
• dotace na jedno místo je stanovena na 93 068 Kč	

---

<b>CELKEM</b>	<b>7 517 337 tis. Kč</b>
---------------	--------------------------

---

<b>HL. MĚSTO PRAHA</b>	<b>833 725 tis. Kč</b>
------------------------	------------------------

---

<b>CELKEM - obce</b>	<b>8 351 062 tis. Kč</b>
----------------------	--------------------------

---

<b>KRAJE</b>	<b>1 069 943 tis. Kč</b>
--------------	--------------------------

---

<b>CELKEM – ÚSC</b>	<b>9 421 005 tis. Kč</b>
---------------------	--------------------------

---





# Dotace z ostatních kapitol SR

(schválený SR na rok 2016, v tis. Kč)

## OBCE

<b>Dotace z ostatních kapitol státního rozpočtu</b>	<b>18 297 058</b>
<i>v tom:</i>	
<b>kapitola Ministerstva školství mládeže a tělovýchovy</b> <i>(zejména prostředky na přímé náklady na vzdělávání pro hl. m. Prahu)</i>	10 862 015
<b>kapitola Ministerstva práce a sociálních věcí</b> <i>(obsahuje např. prostředky na činnosti vykonávané obcemi s rozšířenou působností v oblasti sociálně-právní ochrany dětí, na výkon pěstounské péče, aktivní politiku zaměstnanosti apod.)</i>	3 747 244

## KRAJE

<b>Dotace z ostatních kapitol státního rozpočtu</b>	<b>99 511 066</b>
<i>v tom:</i>	
<b>kapitola Ministerstva školství mládeže a tělovýchovy</b> <i>(zejména prostředky na přímé náklady na vzdělávání v regionálním školství)</i>	84 246 499
<b>kapitola Ministerstva dopravy</b> <i>(zejména prostředky na úhradu ztráty ze závazku ve veř. drážní osobní dopravy)</i>	2 559 658
<b>kapitola Ministerstva práce a sociálních věcí</b> <i>(zejména transfery spolufinancované z prostředků EU do oblasti sociálního zabezpečení a politiky zaměstnanosti a prostředky na financování sociálních služeb)</i>	12 309 725



## Rok 2016

- Navýšení podílu krajů na DPH na 8,92% **cca +3,7 mld. Kč**

## Rok 2017

- Navýšení podílu obcí na DPH na 21,4% **cca +2,1 mld. Kč**
  - Zrušení 30% podílu obcí na DPFO z podnikání (přiznání) **cca -1,1 mld. Kč**
- 
- Posílení DP příjmů obcí od r. 2017 **cca +1 mld. Kč**

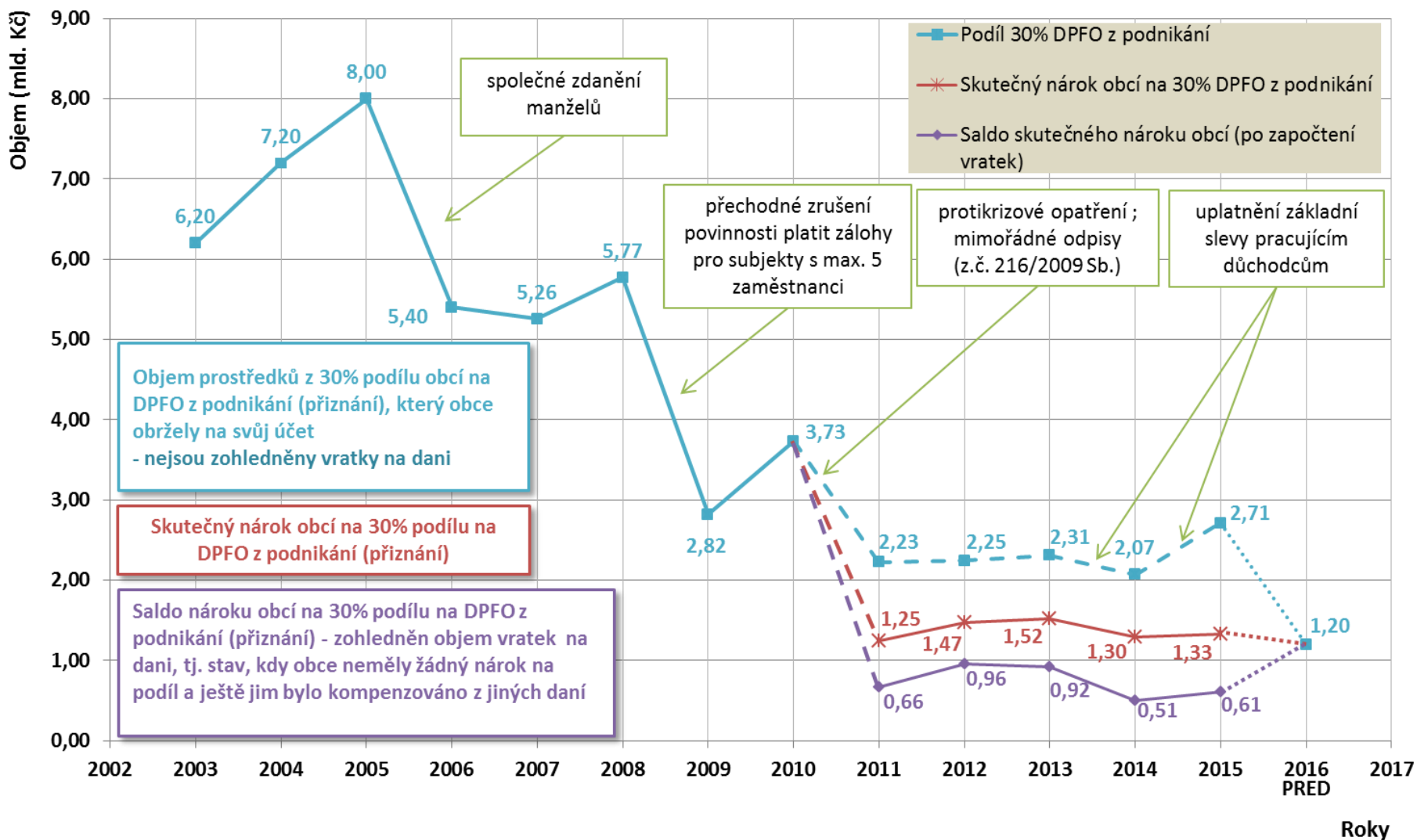
**Dopady senátního návrhu zákona o rozpočtovém určení daní do rozpočtů měst a obcí**

<http://www.mfcr.cz/cs/verejny-sektor/uzemni-rozpocety/prijmy-kraju-a-obci/zakladni-informace/2016/dopady-senatniho-navrhu-zakona-o-rozpocet-23572>



# Převod podílu 30% DPFO z přiznání obcím v roce 2014

Převedený objem a skutečný nárok obcí na výnosu podílu 30% DPFO z podnikání





# Převod podílu 30% DPFO z přiznání obcím v roce 2015

v tis. Kč

Počet obcí	Převedeno obcím	Skutečný nárok <i>Po zúčtování převedených prostředků a nároků na vratky</i>	Kompenzováno
Praha	875 189	599 786	275 403
142	45 288	45 288	0
1 427	1 274 031	687 634	586 397
<b>1 570</b>	<b>2 194 508</b>	<b>1 332 708</b>	<b>861 800</b>
4 094	515 589	-684 768	1 200 357
587	0	-40 767	40 767
<b>4 681</b>	<b>515 589</b>	<b>725 535</b>	<b>1 241 124</b>
6 251*	2 710 097	607 174	

## Závěr :

- 1 570 obcí mělo v roce 2015 nárok na **1,3 mld. Kč**.
- 4 681 obcím nemělo být nic převedeno a zároveň jim bylo kompenzováno (z inkasa DPFO z přiznání + jiné daně) cca 726 mil. Kč, z toho u **587 obcí došlo k paradoxní situaci, kdy jim sice nebyly převedeny žádné prostředky, ale ve výsledku byly přeplaceny**



# 30% podíl obcí na DPFO z přiznání převod vs. nárok

cca 75%  
prodávajících  
obcí  
ztráta 500 – 800  
mil. Kč

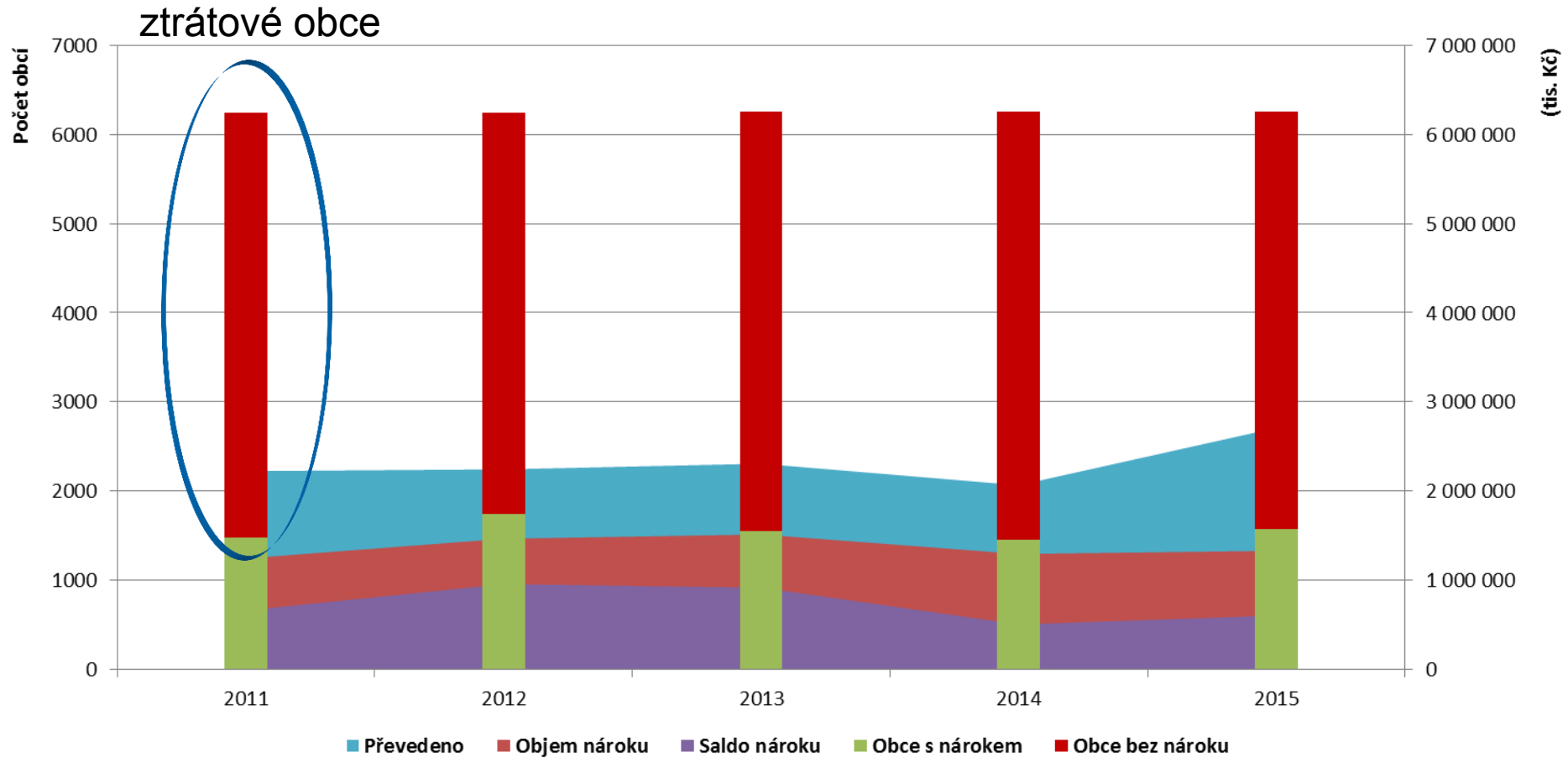
cca 25%  
ziskových obcí  
1,2 – 1,5 mld. Kč

	2011			2012		
	Počet obcí	Převedeno obcím	Skutečný nárok	Počet obcí	Převedeno obcím	Skutečný nárok
Praha	1	634 813	540 158	1	579 240	568 633
Měly nárok	240	106 625	106 974	321	130 107	130 354
Měly nárok, ale část kompenzována	1 244	1 124 510	599 775	1 418	1 231 249	768 870
Bylo převedeno, ale měly jen vracet	4 291	359 658	-554 195	4 172	305 163	-489 519
Nedostaly nic, jen kompenzováno	468	0	-28 043	335	0	-19 317
<b>Celkem mělo nárok</b>	<b>1485</b>	<b>1 865 948</b>	<b>1 246 907</b>	<b>1740</b>	<b>1 940 596</b>	<b>1 467 857</b>
<b>Celkem bez nároku</b>	<b>4 759</b>	<b>359 658</b>	<b>-582 238</b>	<b>4 507</b>	<b>305 163</b>	<b>-508 836</b>
<b>Celkem</b>	<b>6244</b>	<b>2 225 606</b>	<b>664 669</b>	<b>6247</b>	<b>2 245 759</b>	<b>959 021</b>

	2013			2014			2015			Rozdíl
	Počet obcí	Převedeno obcím	Skutečný nárok	Počet obcí	Převedeno obcím	Skutečný nárok	Počet obcí	Převedeno obcím	Skutečný nárok	
Praha	1	589 763	545 888	1	687 804	689 629	1	875 189	599 786	275 403
Měly nárok	284	123 873	123 922	126	28 215	28 218	142	45 288	45 288	0
Měly nárok, ale část kompenzována	1 266	1 260 495	845 618	1 329	935 432	579 173	1 427	1 274 031	687 634	586 397
Bylo převedeno, ale měly jen vracet	4 186	334 826	-563 548	4 036	416 042	-730 866	4 094	515 589	-684 768	1 200 357
Nedostaly nic, jen kompenzováno	513	0	-31 726	760	0	-59 147	587	0	-40 767	40 767
<b>Celkem mělo nárok</b>	<b>1551</b>	<b>1 974 130</b>	<b>1 515 428</b>	<b>1456</b>	<b>1 651 451</b>	<b>1 297 020</b>	<b>1570</b>	<b>2 194 508</b>	<b>1 332 709</b>	<b>-861 799</b>
<b>Celkem bez nároku</b>	<b>4 699</b>	<b>334 826</b>	<b>-595 273</b>	<b>4 796</b>	<b>416 042</b>	<b>-790 013</b>	<b>4 681</b>	<b>515 589</b>	<b>-725 535</b>	<b>-1 241 124</b>
<b>Celkem</b>	<b>6250</b>	<b>2 308 956</b>	<b>920 155</b>	<b>6252</b>	<b>2 067 493</b>	<b>507 007</b>	<b>6251</b>	<b>2 710 097</b>	<b>607 174</b>	<b>-2 102 923</b>



# 30% podíl obcí na DPFO z přiznání převod vs. nárok





# 30% podíl obcí na DPFO z přiznání převod vs. nárok

## Statistické informace za roky 2011 až 2015

### Roční rozptyl výnosu (skutečný nárok)

< 30%	2 obce
< 40%	4 obce
< 50%	16 obcí

**U více než 99,5% obcí je roční  
výkyv výnosu na této dani větší  
než 50%**

**Počet obcí, u kterých v uvedeném období výnos meziročně rostl** **119 obcí**

Maximální nárůst za celé období 2 551 tis. Kč

Minimální nárůst za celé období 6 tis. Kč

**Počet obcí, u kterých v uvedeném období výnos meziročně klesal** **145 obcí**

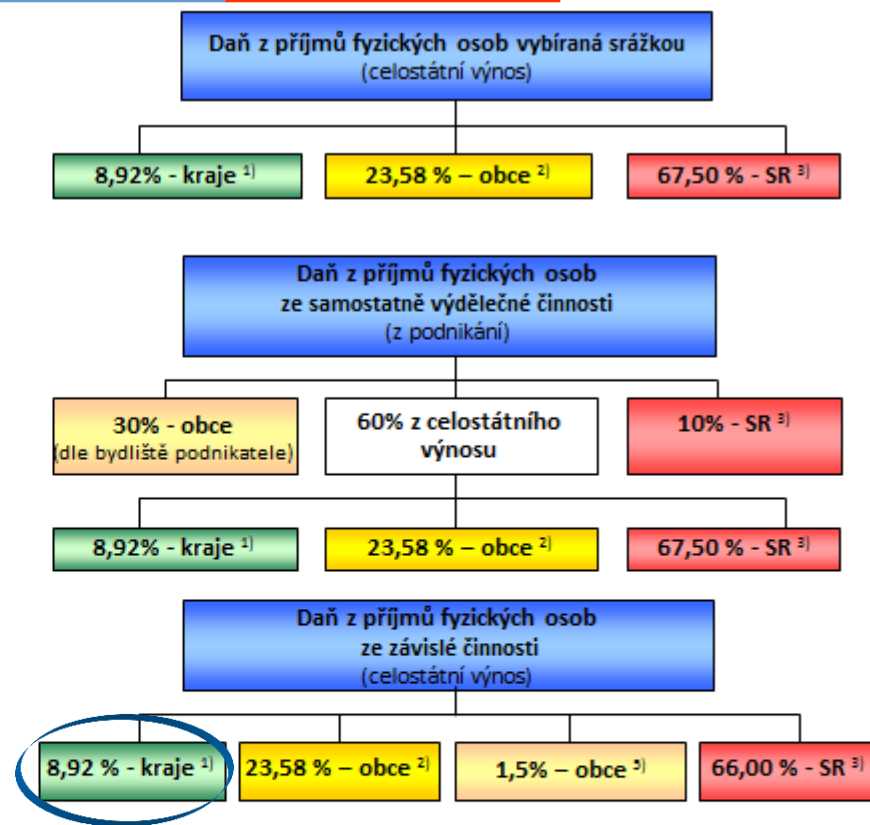
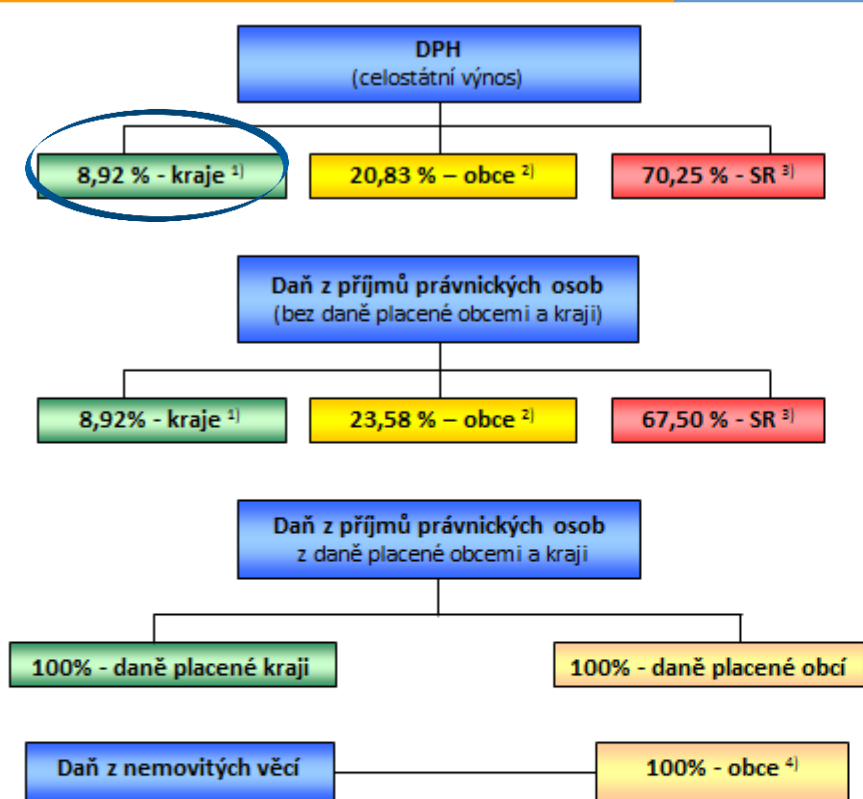
Maximální pokles za celé období 4 706 tis. Kč

Minimální pokles za celé období 9 tis. Kč

**Počet obcí, které měly v každém roce za celé období nárok na výnos** **441 obcí**  
**(< 7% obcí)**



# Schéma RUD v r. 2016



## Vysvětlivky:

<sup>1)</sup> Každý kraj se na procentní části celostátního hrubého výnosu daně podílí procentem stanoveným v příloze č. 1 zákona č. 243/2000 Sb., o RUD, v platném znění

<sup>2)</sup> Daňové příjmy jsou rozdělovány na základě:

1. kritéria výměry katastrálních území obce (3 %)
2. prostého počtu obyvatel v obci (10 %)
3. násobků postupných přechodů (80 %)
4. počet dětí a žáků navštěvujících školu zřizovanou obcí (7 %)

<sup>3)</sup> Příjmy  
státního  
rozpočtu

<sup>4)</sup> Výnos daně z nemovitých věcí; příjemcem je ta obec, na jejímž území se nemovitost nachází.

<sup>5)</sup> Daňové příjmy jsou rozdělovány na základě počtu zaměstnanců s místem výkonu práce v obci.





## 31/3/2016 pracovní skupina RUD

- příspěvek na výkon státní správy
  - navýšení příspěvku o 5% ročně v letech 2017-2019
  - zohlednění agendy veřejného opatrovnictví ve vzorci pro výpočet příspěvku (MV)
- RUD
  - navýšení váhy u kritéria „počet žáků ZŠ a dětí MŠ ze 7% na 9%
  - zavedení nového kritéria „počet obyvatel nad 65 let
  - další navýšení podílu obcí na sdílených daních v souvislosti s:
    - ukončením některých evropských dotačních titulů
    - zrušení sdílení daně z hazardu mezi stát a obec
  - v delším horizontu otevření diskuse o systému sdílení mezi jednotlivými kraji (přehodnocení stávajících podílů)



# Děkuji za pozornost

