



# Financování a hospodaření obcí, krajů, zadluženost, inkaso sdílených daní, rozpočet a RUD 2017

*Ministerstvo financí  
září 2016*

---



# Obsah prezentace

## Hospodaření obcí a krajů v roce 2016 a 2017

(vývoj daňových příjmů a jejich plnění)

## Vývoj zadluženosti

## Návrh státního rozpočtu 2017

(dotace a daňová predikce )

## Rozpočtové určení daní v roce 2017





# **Hospodaření obcí a krajů v roce 2016 a 2017**

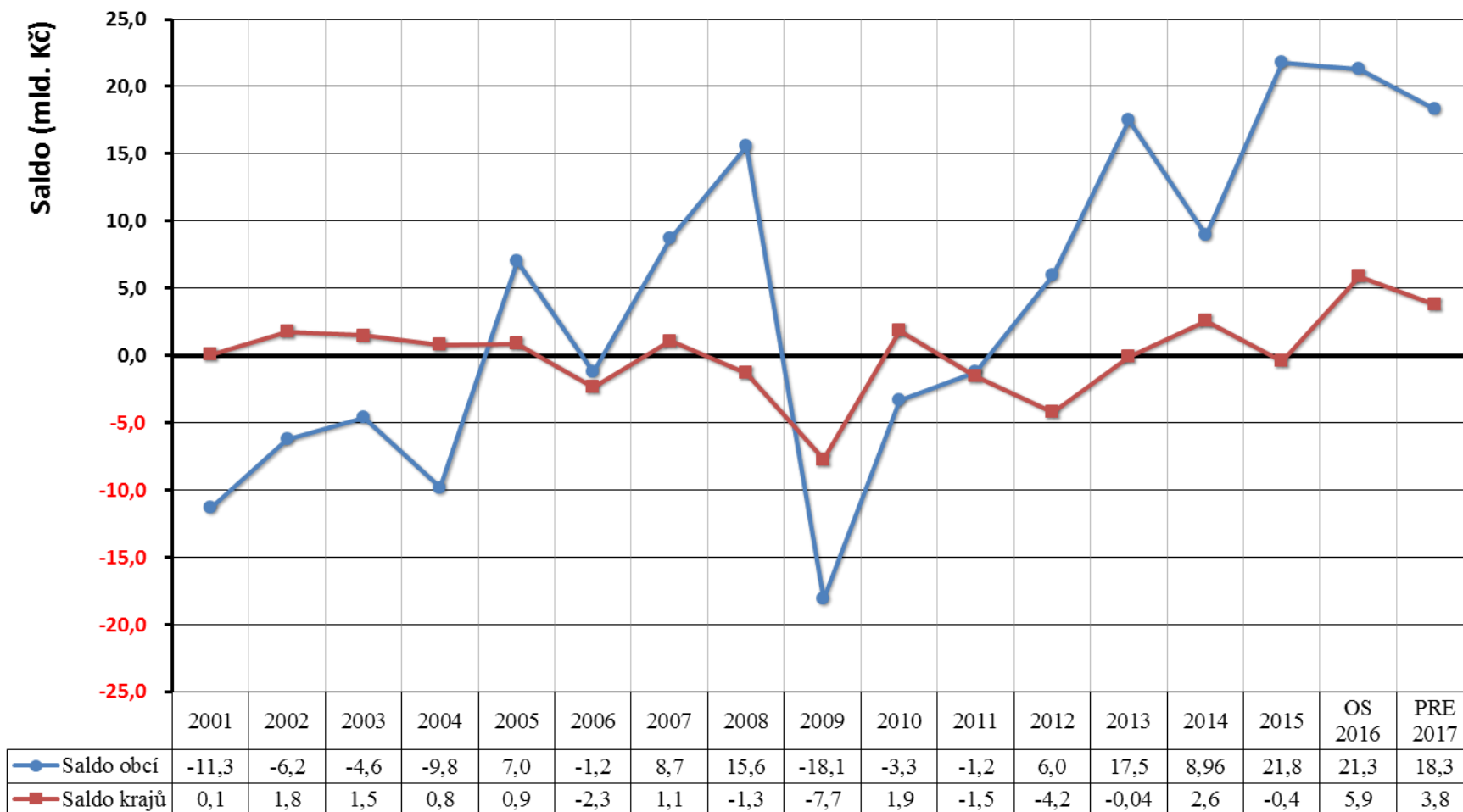
**(vývoj daňových příjmů a jejich plnění)**





# Hospodařené obcí a krajů

Vývoj salda hospodaření obcí a krajů v letech 2001 až 2017 (v mld. Kč)





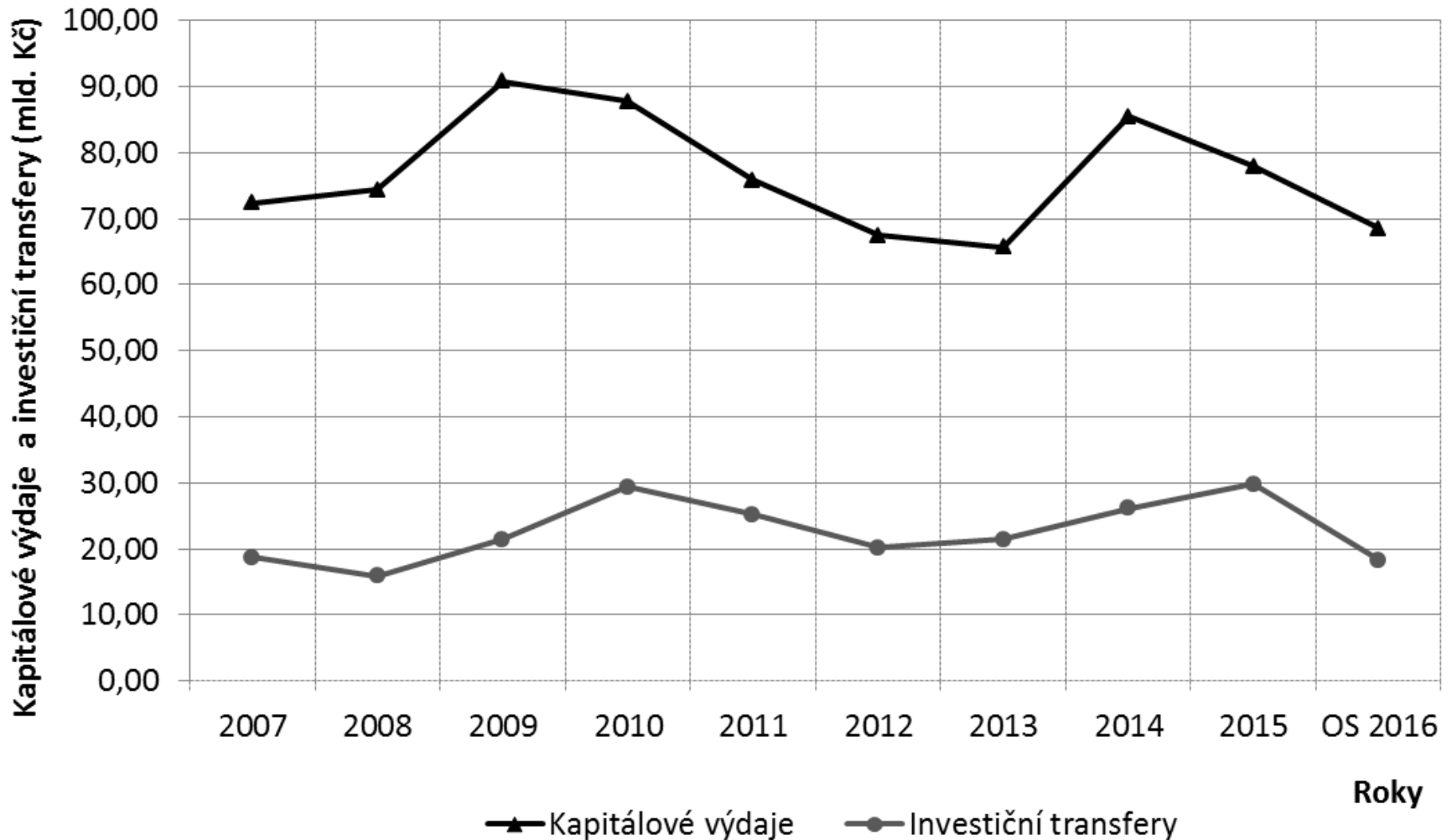
# Příjmy a výdaje obcí a krajů v roce 2015-2017

v mld. Kč	2015		OS 2016		PRE 2017		index 16/15		index 17/16	
	Obce	Kraje	Obce	Kraje	Obce	Kraje	Obce	Kraje	Obce	Kraje
Daňové příjmy	175,4	50,9	189,9	58,9	198,1	62,2	108,3%	115,7%	104,3%	105,6%
Nedaňové příjmy	30,6	5,0	30,7	5,2	30,7	5,2	100,3%	104,0%	100,0%	100,0%
Kapitálové příjmy	5,3	0,3	6,4	0,4	6,4	0,4	120,8%	133,3%	100,0%	100,0%
Přijaté transfery	68,1	104,6	55,5	107,7	42,9	103,7	81,5%	103,0%		
ze SR	46,0	92,4	38,3	102,1	29,1	103,2	83,2%	110,5%		
<b>Příjmy celkem</b>	<b>279,4</b>	<b>160,8</b>	<b>282,5</b>	<b>172,2</b>	<b>278,1</b>	<b>171,5</b>	<b>101,1%</b>	<b>107,1%</b>	<b>98,4%</b>	<b>99,6%</b>
Běžné výdaje	179,7	133,9	192,7	146,1	196,9	148,8	107,2%	109,1%	102,2%	101,8%
Kapitálové výdaje	77,9	27,3	68,5	20,2	62,9	18,9	87,9%	74,0%		
<b>Výdaje celkem</b>	<b>257,6</b>	<b>161,2</b>	<b>261,2</b>	<b>166,3</b>	<b>259,8</b>	<b>167,7</b>	<b>101,4%</b>	<b>103,2%</b>	<b>99,4%</b>	<b>100,8%</b>
<b>Saldo</b>	<b>21,8</b>	<b>-0,4</b>	<b>21,3</b>	<b>5,9</b>	<b>18,3</b>	<b>3,8</b>				

OS: očekávaná skutečnost; PRE: predikce



# Kapitálové výdaje a investiční transfery u obcí





# Vlivy na vývoj daňového inkasa v roce 2016

## DPH

- výraznější pokles vyplácených nadměrných odpočtů – pravděpodobný důsledek zavedení kontrolního hlášení a rozšiřování mechanismu přenesení daňové povinnosti (cílí na neoprávněné nároky a nadměrné odpočty DPH)
- meziročně vyšší růst spotřeby domácností a vlády.

## DPFO

- navýšení mezd zaměstnanců v podnikatelské sféře
- navyšování platů ve veřejné správě
- snižování míry nezaměstnanosti
- změna podílu RUD obcí a krajů (od 1. 1. 2016 – navýšení)

## DPPO

- pozitivní vývoj ekonomiky
- efektivnější výběr daně (kontrolní akce Finanční správy)



# Daňové příjmy obcí: 06/2015 vs. 06/2016 (skutečnost)

Ukazatel	Období		Meziroční srovnání	
	06/2015	06/2016	tis. Kč	%
<b>Daňové příjmy</b>	<b>84 626 614</b>	<b>92 875 056</b>	<b>8 248 442</b>	<b>109,7%</b>
z toho:				
<b>Daně z příjmů fyzických osob</b>	<b>16 926 097</b>	<b>19 658 450</b>	<b>2 732 353</b>	<b>116,1%</b>
z toho:				
<i>ze závislé činnosti a funkčních požitků</i>	14 517 255	17 367 027	2 849 771	119,6%
<i>z příznání</i>	671 931	554 760	-117 171	82,6%
<i>z kapitálových výnosů</i>	1 736 751	1 736 481	-269	100,0%
<b>Daně z příjmů právnických osob</b>	<b>20 469 460</b>	<b>22 712 968</b>	<b>2 243 508</b>	<b>111,0%</b>
z toho:				
<i>daň z příjmů právnických osob</i>	14 353 465	16 839 781	2 486 316	117,3%
<i>daň z příjmů právnických osob za obce</i>	6 115 995	5 873 187	-242 808	96,0%
<i>daň z příjmů právnických osob za kraje</i>				
<b>Daň z přidané hodnoty</b>	<b>31 234 078</b>	<b>34 132 991</b>	<b>2 898 913</b>	<b>109,3%</b>
<b>Daně a poplatky z vybraných činností a služeb</b>	<b>9 590 148</b>	<b>9 808 182</b>	<b>218 034</b>	<b>102,3%</b>
z toho:				
<i>poplatky a odvody v oblasti život. prostředí</i>	1 521 567	1 614 183	92 616	106,1%
<i>místní poplatky z vybraných čin. a služeb</i>	3 722 863	3 783 247	60 384	101,6%
<i>ostatní odvody z vybraných čin. a služeb</i>	2 921 697	2 928 000	6 303	100,2%
<i>správní poplatky</i>	1 424 021	1 482 753	58 731	104,1%
<b>Daň z nemovitých věcí</b>	<b>6 406 626</b>	<b>6 562 289</b>	<b>155 663</b>	<b>102,4%</b>
<b>Ostatní daňové příjmy</b>	<b>115</b>	<b>153</b>	<b>38</b>	<b>133,4%</b>
<b>Stav na bankovních účtech</b>	<b>100 392 988</b>	<b>118 003 104</b>	<b>17 610 116</b>	<b>117,5%</b>





# Daňové příjmy krajů: 06/2015 vs. 06/2016 (skutečnost)

Ukazatel	Období		Meziroční srovnání	
	06/2015	06/2016	tis. Kč	%
<b>Daňové příjmy</b>	<b>22 921 180</b>	<b>26 787 458</b>	<b>3 866 278</b>	<b>116,9%</b>
z toho:				
<b>Daně z příjmů fyzických osob</b>	<b>5 915 463</b>	<b>6 703 079</b>	<b>787 616</b>	<b>113,3%</b>
z toho:				
<i>ze závislé činnosti a funkčních požitků</i>	5 239 671	5 988 771	749 100	114,3%
<i>z příznání</i>	36 547	81 150	44 603	222,0%
<i>z kapitálových výnosů</i>	639 245	633 158	-6 087	99,0%
<b>Daně z příjmů právnických osob</b>	<b>5 550 716</b>	<b>6 361 447</b>	<b>810 731</b>	<b>114,6%</b>
z toho:				
<i>daň z příjmů právnických osob</i>	5 216 887	6 113 599	896 713	117,2%
<i>daň z příjmů právnických osob za obce</i>	0	0	0	
<i>daň z příjmů právnických osob za kraje</i>				
<b>Daň z přidané hodnoty</b>	<b>11 442 922</b>	<b>13 706 506</b>	<b>2 263 584</b>	<b>119,8%</b>
<b>Daně a poplatky z vybraných činností a služeb</b>	<b>12 079</b>	<b>16 426</b>	<b>4 347</b>	<b>136,0%</b>
z toho:				
<i>poplatky a odvody v oblasti život. prostředí</i>	0	0	0	
<i>místní poplatky z vybraných čin. a služeb</i>	0	0	0	
<i>ostatní odvody z vybraných čin. a služeb</i>	225	187	-37	83,3%
<i>správní poplatky</i>	11 855	16 239	4 384	137,0%
<b>Daň z nemovitých věcí</b>				
<b>Ostatní daňové příjmy</b>				
<b>Stav na bankovních účtech</b>	<b>26 998 212</b>	<b>32 400 706</b>	<b>5 402 494</b>	<b>120,0%</b>



# Vývoj celostátního inkasa DPH, DPFO, DPPO

DPH, DPFO, DPPO					Srpen 2016	
mld. Kč	2012	2013	2014	2015	2016	Graf
1. Q	125,25	141,16	154,51	144,03	155,18	
2. Q	257,77	275,79	296,23	293,64	321,94	
3. Q	397,81	418,17	444,18	457,42		
4. Q	542,52	570,82	602,08	633,70		
Srpen	338,25	354,92	382,72	393,96	422,23	

Meziroční rozdíl:

28,3 mld. Kč

Meziroční index:

107,2%



# Vývoj celostátního inkasa DPH (v mld. Kč)

DPH						Srpen 2016
mld. Kč	2012	2013	2014	2015	2016	Graf
1. Q	58,44	73,34	84,43	72,35	75,38	
2. Q	128,28	146,09	156,15	148,61	157,53	
3. Q	199,40	221,62	232,82	233,08		
4. Q	278,23	308,46	322,88	331,84		
Srpen	177,5	198,77	212,86	212,16	218,37	

Meziroční rozdíl:

6,2 mld. Kč

Meziroční index:

102,9%



# Vývoj celostátního inkasa DPFO závislá (v mld. Kč)

DPFO ZČ						Srpen 2016
mld. Kč	2012	2013	2014	2015	2016	Graf
1. Q	30,00	31,35	31,59	32,15	34,80	
2. Q	55,98	59,05	61,85	62,50	69,19	
3. Q	86,45	91,31	95,11	97,57		
4. Q	119,79	126,13	130,87	136,12		
Srpen	76,53	80,97	84,69	86,57	94,98	

Meziroční rozdíl:

8,4 mld. Kč

Meziroční index:

109,7%



# Vývoj celostátního inkasa DPFO z příznání (v mld. Kč)

DPFO z příznání						Srpen 2016
mld. Kč	2012	2013	2014	2015	2016	Graf
1. Q	4,57	4,39	5,61	4,49	6,24	
2. Q	-1,20	-2,11	-0,78	-2,77	0,93	
3. Q	0,60	0,08	1,09	-0,55		
4. Q	3,26	2,68	1,13	2,50		
Srpen	-0,65	-1,16	-0,27	-2,05	1,73	

Meziroční rozdíl:

3,8 mld. Kč

Meziroční index:

-84,4%



# Vývoj celostátního inkasa DPPO (v mld. Kč)

DPPO					Srpen 2016	
mld. Kč	2012	2013	2014	2015	2016	Graf
1. Q	28,42	28,28	29,01	31,11	35,03	
2. Q	68,03	66,23	71,79	77,81	86,70	
3. Q	101,20	95,25	103,68	115,23		
4. Q	128,00	120,72	132,40	147,51		
Srpen	75,61	67,71	75,49	86,47	96,12	

Meziroční rozdíl:

9,7 mld. Kč

Meziroční index:

111,2%



# Vybrané DP obcí: skutečnost 2015 a predikce 2016

<i>mld. Kč</i>	Skutečnost 2015	OS 2016	Rozdíl 2016-2015	Index 2016/2015
<b>Daňový příjem</b>				
<b>Daň z přidané hodnoty</b>	<b>68,8</b>	<b>73,4</b>	<b>4,6</b>	<b>106,69%</b>
<b>Daň z příjmů právnických osob celkem</b>	<b>41,2</b>	<b>45,2</b>	<b>4,0</b>	<b>109,71%</b>
<i>Daň z příjmů právnických osob</i>	34,8	38,8	4,0	111,49%
<i>Daň z příjmů právnických osob placená obcemi</i>	6,4	6,4	0,0	100,00%
<b>Daň z příjmů fyzických osob celkem</b>	<b>38,9</b>	<b>44,4</b>	<b>5,5</b>	<b>114,14%</b>
<i>Daň z příjmů fyzických osob - zvláštní sazba</i>	3,7	3,8	0,1	102,70%
<i>Daň z přiznání celkem</i>	3,2	2,9	-0,3	90,63%
<i>Daň ze závislé činnosti celkem</i>	32	37,7	5,7	117,81%
<b>Daň z nemovitých věcí</b>	<b>10,3</b>	<b>10,4</b>	<b>0,1</b>	<b>100,97%</b>
<b>DAŇOVÉ PŘÍJMY CELKEM</b>	<b>159,2</b>	<b>173,4</b>	<b>14,2</b>	<b>108,92%</b>

Poznámka: v údajích jsou zahrnuty i daňové příjmy hlavního města Prahy podle § 3 odst. 2 zákona č. 243/2000 Sb., které hlavní město získává jako kraj.



# Plnění vybraných daňových příjmů v roce 2016

## Rozpočtová predikce pro rok 2016 vs. očekávaná skutečnost 2016

mld. Kč	Rozpočtová predikce		OS 2016		Rozdíl	
	kraje	obce <sup>1)</sup>	kraje	obce <sup>1)</sup>	kraje	obce
<b>Daňový příjem</b>						
<b>Daň z přidané hodnoty</b>	<b>31,5</b>	<b>73,4</b>	<b>31,0</b>	<b>72,4</b>	<b>-0,5</b>	<b>-1,0</b>
<b>Daň z příjmů právnických osob celkem</b>	<b>13,6</b>	<b>41,4</b>	<b>14,8</b>	<b>44,7</b>	<b>1,2</b>	<b>3,3</b>
<i>Daň z příjmů právnických osob</i>	13,4	35,4	14,5	38,3	1,1	2,9
<i>Daň z příjmů právnických osob placená obcemi</i>	0,2	6,1	0,3	6,5	0,1	0,4
<b>Daň z příjmů fyzických osob celkem</b>	<b>14,6</b>	<b>41,9</b>	<b>15,1</b>	<b>43,9</b>	<b>0,5</b>	<b>2,0</b>
<i>Daň z příjmů fyzických osob - zvláštní sazba</i>	1,4	3,8	1,4	3,7	0,0	-0,1
<i>Daň z příznání celkem</i>	0,2	1,6	0,4	2,9	0,2	1,3
• <i>daň z příznání - sdílená část výnosů</i>	0,2	0,5	0,4	0,9	0,2	0,4
• <i>daň z příznání - 30 % dle místa vzniku</i>		1,1	0,0	2,0	0,0	0,9
<i>Daň ze závislé činnosti celkem</i>	<b>13,0</b>	<b>36,5</b>	<b>13,3</b>	<b>37,3</b>	<b>0,3</b>	<b>0,8</b>
• <i>daň ze závislé činnosti - sdílená část</i>	13,0	34,3	13,3	35,1	0,3	0,8
• <i>daň ze závislé činnosti - 1,5 % motivace</i>		2,2		2,2		0,0
<b>Daň z nemovitých věcí</b>		<b>10,3</b>		<b>10,4</b>		<b>0,1</b>
<b>DAŇOVÉ PŘÍJMY CELKEM</b>	<b>59,7</b>	<b>167,1</b>	<b>60,9</b>	<b>171,5</b>	<b>1,2</b>	<b>4,4</b>

1) Podíl obcí na daňových příjmech podle § 4 odst.1 zákona č. 243/2000 Sb., o rozpočtovém určení daní, v případě hl. m. Prahy sloupec obsahuje pouze daňové příjmy, které hl. m. Praha získává jako obec.



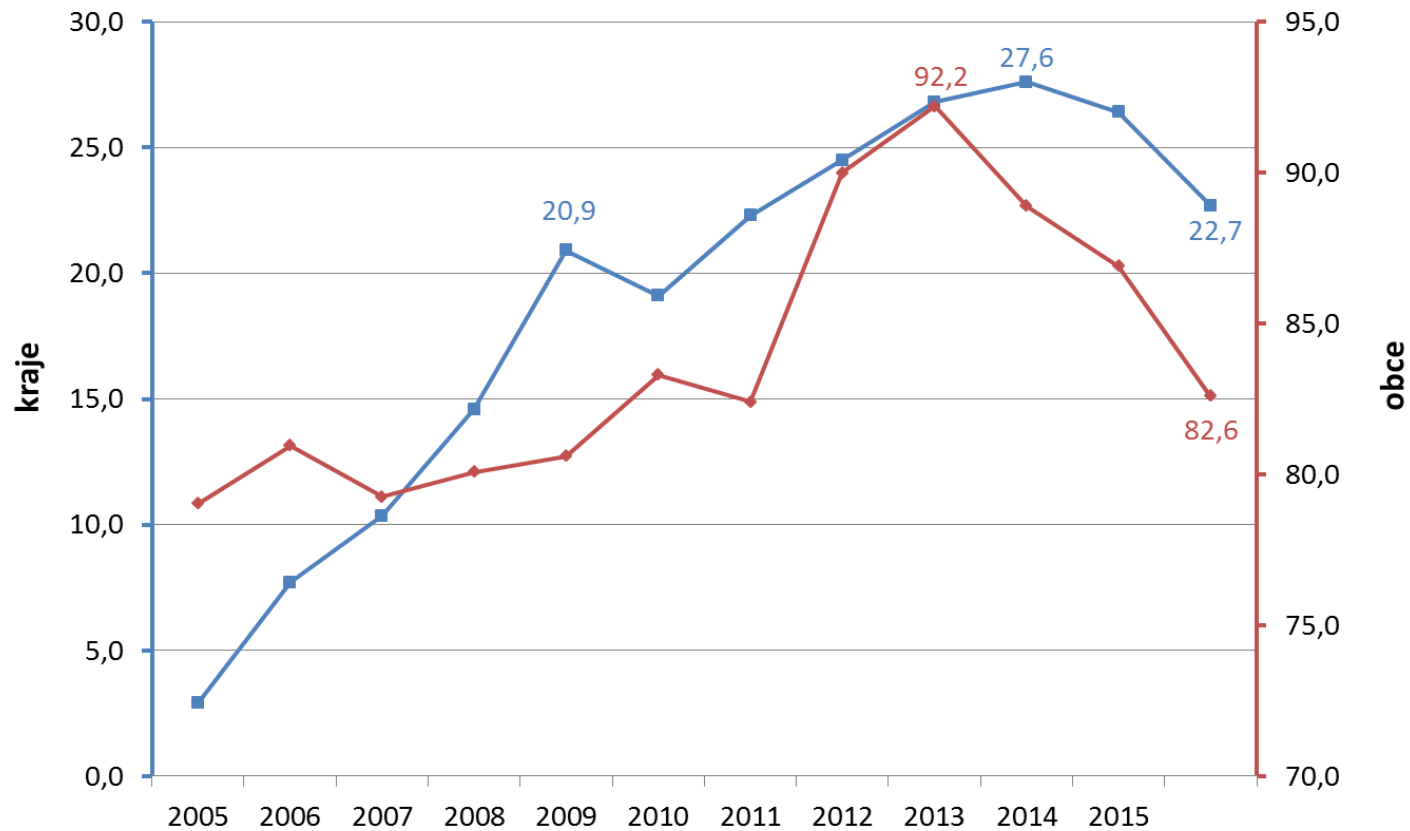


# Zadluženost





# Zadluženost obcí a krajů v letech 2005-2016



<i>v mld. Kč</i>	2015	OS 2016	index
kraje	26,4	22,7	86,0%
obce	86,9	82,6	95,1%



# Zadluženost obcí a krajů v letech 2005-2016

v mld. Kč

	2006	2007	2008	2009	2010	2011	2012	2013	2014	2015	OS2016
<b>Kraje</b>	<b>7,7</b>	<b>10,4</b>	<b>14,6</b>	<b>20,9</b>	<b>19,1</b>	<b>22,3</b>	<b>24,5</b>	<b>26,8</b>	<b>27,6</b>	<b>26,4</b>	<b>22,7</b>
<i>Index</i>	<i>265,5%</i>	<i>134,5%</i>	<i>140,8%</i>	<i>143,2%</i>	<i>91,4%</i>	<i>116,8%</i>	<i>109,9%</i>	<i>109,4%</i>	<i>103,0%</i>	<i>95,7%</i>	<i>86,0%</i>
<b>Obce</b>	<b>81,0</b>	<b>79,3</b>	<b>80,1</b>	<b>80,6</b>	<b>83,3</b>	<b>82,4</b>	<b>90,0</b>	<b>92,2</b>	<b>88,9</b>	<b>86,9</b>	<b>82,6</b>
<i>Index</i>	<i>102,4%</i>	<i>97,9%</i>	<i>101,0%</i>	<i>100,7%</i>	<i>103,3%</i>	<i>98,9%</i>	<i>109,2%</i>	<i>102,4%</i>	<i>96,4%</i>	<i>97,8%</i>	<i>95,1%</i>
<b>DSO</b>	<b>2,2</b>	<b>2,5</b>	<b>2,5</b>	<b>2,6</b>	<b>2,7</b>	<b>2,5</b>	<b>2,6</b>	<b>2,6</b>	<b>2,6</b>	<b>2,9</b>	<b>2,4</b>
<i>Index</i>	<i>137,5%</i>	<i>113,6%</i>	<i>100,0%</i>	<i>104,0%</i>	<i>103,8%</i>	<i>92,6%</i>	<i>104,0%</i>	<i>100,0%</i>	<i>100,0%</i>	<i>111,5%</i>	<i>82,8%</i>
<b>CELKEM</b>	<b>90,9</b>	<b>92,2</b>	<b>97,2</b>	<b>104,1</b>	<b>105,1</b>	<b>107,2</b>	<b>117,1</b>	<b>121,6</b>	<b>119,1</b>	<b>116,3</b>	<b>107,8</b>
<i>Index</i>	<i>108,9%</i>	<i>101,4%</i>	<i>107,1%</i>	<i>101,0%</i>	<i>101,0%</i>	<i>102,0%</i>	<i>103,8%</i>	<i>103,8%</i>	<i>97,9%</i>	<i>97,6%</i>	<i>92,7%</i>

## Rok 2015:

- obce bez Prahy, Brna, Ostravy a Plzně: 43,1 mld. Kč
- Praha, Brno, Ostrava a Plzeň se na zadluženosti podílejí z 50,4 % (43,8 mld. Kč)
- Praha se na zadluženosti podílí z 37,5 % (32,6 mld. Kč)
- Zadluženost regionálních rad je nulová.



# **Návrh státního rozpočtu 2017**

## **(dotace a daňová predikce )**



# Základní ukazatele státního rozpočtu v letech 2013 - 2017

*v mld. Kč*

ukazatel	skutečnost 2013	skutečnost 2014	skutečnost 2015	schválený rozpočet 2016	návrh 2017	index 2017/2016	rozdíl 2017- 2016
	1	2	3	4	5	6=5/4	7=5-4
<b>příjmy státního rozpočtu</b>	1 091,9	1 133,8	1 234,5	1 180,9	<b>1 244,7</b>	105,4	63,8
<b>výdaje státního rozpočtu</b>	1 173,2	1 211,6	1 297,3	1 250,9	<b>1 304,7</b>	104,3	53,8
<b>saldo státního rozpočtu</b>	-81,3	-77,8	-62,8	-70,0	<b>-60,0</b>	85,7	10,0



# Predikce základních makroekonomických indikátorů

		2012	2013	2014	2015	2016	2017
						<i>Predikce</i>	<i>Predikce</i>
Hrubý domácí produkt	<i>mld. Kč, b.c.</i>	4 060	4 098	4 314	4 555	4 681	4 846
Hrubý domácí produkt	<i>růst v %, s.c.</i>	-0,8	-0,5	2,7	4,5	2,2	2,4
Spotřeba domácností	<i>růst v %, s.c.</i>	-1,2	0,5	1,8	3,0	3,1	2,7
Spotřeba vlády	<i>růst v %, s.c.</i>	-2,0	2,5	1,1	2,0	2,2	1,6
Tvorba hrubého fixního kapitálu	<i>růst v %, s.c.</i>	-3,1	-2,5	3,9	9,0	-0,6	2,8
Příspěvek zahr. obchodu k růstu HDP	<i>proc. body, s.c.</i>	1,3	0,1	-0,5	0,1	0,7	0,2
Příspěvek změny zásob k růstu HDP	<i>proc. body, s.c.</i>	-0,2	-0,7	1,1	0,3	-0,2	0,0
Deflátor HDP	<i>růst v %</i>	1,5	1,4	2,5	1,0	0,6	1,1
Průměrná míra inflace	<i>%</i>	3,3	1,4	0,4	0,3	0,5	1,2
Zaměstnanost (VŠPS)	<i>růst v %</i>	0,4	1,0	0,8	1,4	1,6	0,1
Míra nezaměstnanosti (VŠPS)	<i>průměr v %</i>	7,0	7,0	6,1	5,1	4,1	4,0
Objem mezd a platů (domácí koncept)	<i>růst v %, b.c.</i>	2,6	0,5	3,6	4,4	5,3	4,9
Poměr salda BÚ k HDP	<i>%</i>	-1,6	-0,5	0,2	0,9	1,5	1,2
<u>Předpoklady:</u>							
Směnný kurz CZK/EUR		25,1	26,0	27,5	27,3	27,0	26,9
Dlouhodobé úrokové sazby (10 let)	<i>% p.a.</i>	2,8	2,1	1,6	0,6	0,6	0,8
Ropa Brent	<i>USD/barel</i>	112	109	99	52	44	50
HDP eurozóny (EA12)	<i>růst v %, s.c.</i>	-0,9	-0,3	0,9	1,6	1,5	1,2



# Východiska daňové predikce na rok 2017

- aktuální makroekonomická predikce Ministerstva financí a současná ekonomická situace v České republice
- vliv legislativních změn, které mají nabýt účinnosti v roce 2017, např. vliv novely zákona č. 243/2000 Sb., o rozpočtovém určení daní, kdy se navyšuje podíl obcí na DPH na 21,4% a zároveň se ruší 30% podíl obcí na DPFO z přiznání
- zvýšení platů zaměstnanců ve státním sektoru, další daňové zvýhodnění na druhé a další dítě, atd.
- další vliv opatření, která byla zavedena již v roce 2016 (kontrolní hlášení, zavedení evidence tržeb)



# Predikce vybraných DP obcí a krajů rok 2016 a 2017

(stav dle návrhu SR)

mld. Kč	OS 2016		Predikce 2017		Rozdíl 2016/2015	
	kraje	obce <sup>1)</sup>	kraje	obce <sup>1)</sup>	kraje	obce
<b>Daňový příjem</b>						
<b>Daň z přidané hodnoty</b>	<b>31,0</b>	<b>72,4</b>	<b>33</b>	<b>79,3</b>	<b>2,0</b>	<b>6,9</b>
<b>Daň z příjmů právnických osob celkem</b>	<b>14,8</b>	<b>44,8</b>	<b>15,4</b>	<b>46,5</b>	<b>0,6</b>	<b>1,7</b>
<i>Daň z příjmů právnických osob</i>	14,5	38,3	15,1	39,9	0,6	1,6
<i>Daň z příjmů právnických osob placená obcemi</i>	0,3	6,5	0,3	6,6		0,1
<b>Daň z příjmů fyzických osob celkem</b>	<b>15,1</b>	<b>43,9</b>	<b>15,8</b>	<b>44,3</b>	<b>0,7</b>	<b>0,4</b>
<i>Daň z příjmů fyzických osob - zvláštní sazba</i>	1,4	3,7	1,3	3,5	-0,1	-0,2
<i>Daň z příznání celkem</i>	0,4	2,9	0,3	0,9	-0,1	-2,0
• <i>daň z příznání - sdílená část výnosů</i>	0,4	0,9	0,3	0,9	-0,1	0,0
• <i>daň z příznání - 30 % dle místa vzniku</i>		2				-2,0
<i>Daň ze závislé činnosti celkem</i>	13,3	37,3	14,2	39,9	0,9	2,6
• <i>daň ze závislé činnosti - sdílená část</i>	13,3	35,1	14,2	37,5	0,9	2,4
• <i>daň ze závislé činnosti - 1,5 % motivace</i>		2,2		2,4		0,2
<b>Daň z nemovitých věcí</b>		<b>10,4</b>		<b>10,4</b>		<b>0,0</b>
<b>DAŇOVÉ PŘÍJMY CELKEM <sup>2)</sup></b>	<b>60,9</b>	<b>171,5</b>	<b>64,2</b>	<b>180,5</b>	<b>+ 3,3</b>	<b>+ 9,0</b>

1) Podíl obcí na daňových příjmech podle § 4 odst.1 zákona č. 243/2000 Sb., o rozpočtovém určení daní (stav k 1 .1. 2017, tj. ve znění dané z. č. 391/2015 Sb.).  
To znamená, že v případě hl. m. Prahy sloupec obsahuje pouze daňové příjmy, které hl. m. Praha získává jako obec.

2) Jedná se o propočty vycházející z predikce celostátního inkasa, vliv zpoždění při převodech daňových příjmů v závěru roku není zohledněn.





# Dotace pro ÚSC

(návrh SR na rok 2017)

	<i>v mld. Kč</i>	
	<b>Obce a hl. m. Praha</b>	<b>Kraje</b>
<b>Dotace z VPS</b>	<b>10,26</b>	<b>1,45</b>
z toho: Finanční vztahy SR k rozpočtům ÚSC	9,09	1,14
Ostatní dotace z kapitoly VPS	1,18	0,36
<b>Dotace z ostatních kapitol SR</b>	<b>18,84</b>	<b>101,76</b>
<b>Celkem</b>	<b>29,10</b>	<b>103,21</b>



# Příspěvek na výkon státní správy v r. 2017

- celkový objem příspěvku valorizován o **5 %**
- zohledněna **změna počtu obyvatel** jednotlivých správních obvodů kategorií obcí dle bilance obyvatel ČR k 1. 1. 2016 vydané ČSÚ
- nově zahrnuto financování výkonu veřejného opatrovnictví (29 tis. Kč na 1 opatrovance )



# Finanční vztahy SR k rozpočtům ÚSC v roce 2017

<b>OBCE (bez Prahy)</b>	<b>v tis Kč</b>	<b>v tis. Kč</b>	<b>index</b>
Příspěvek na výkon státní správy	7 495 652	8 188 410	109,2%
Dotace na vybraná zdravotnická zařízení	21 685	18 241	84,1%
• dotace na jedno místo je stanovena na 93 068 Kč			
<b>CELKEM</b>	<b>7 517 337</b>	<b>8 206 651</b>	<b>109,2%</b>
<b>HL. MĚSTO PRAHA</b>	<b>833 725</b>	<b>906 193</b>	<b>108,7%</b>
<b>CELKEM: obce + Praha</b>	<b>8 351 062</b>	<b>9 112 844</b>	<b>109,1%</b>
<b>KRAJE</b>	<b>1 069 943</b>	<b>1 140 548</b>	<b>106,6%</b>
<b>CELKEM: ÚSC</b>	<b>9 421 005</b>	<b>10 253 392</b>	<b>108,8%</b>



# Finanční vztahy SR k rozpočtům obcí po jednotlivých krajích v roce 2017

K R A J	Účelové dotace na běžné výdaje a příspěvky		(Kč)
	dotace na vybraná zdravotnická zařízení (účelové dotace podléhající finančnímu vypořádání za rok 2017)	příspěvek na výkon státní správy (viz příloha č. 8 - Postup pro stanovení výše příspěvku na výkon státní správy jednotlivým obcím a hlavnímu městu Praze)	Ú h r n
<b>Středočeský</b>		1 184 118 300	<b>1 184 118 300</b>
<b>Jihočeský</b>		559 930 100	<b>559 930 100</b>
<b>Plzeňský</b>	9 213 732	533 836 700	<b>543 050 432</b>
<b>Karlovarský</b>		260 047 500	<b>260 047 500</b>
<b>Ústecký</b>		670 530 000	<b>670 530 000</b>
<b>Liberecký</b>		361 796 200	<b>361 796 200</b>
<b>Královéhradecký</b>		486 596 600	<b>486 596 600</b>
<b>Pardubický</b>		462 774 700	<b>462 774 700</b>
<b>Kraj Vysočina</b>		475 404 400	<b>475 404 400</b>
<b>Jihomoravský</b>	5 584 080	1 094 513 500	<b>1 100 097 580</b>
<b>Olomoucký</b>		531 108 800	<b>531 108 800</b>
<b>Zlínský</b>		510 649 800	<b>510 649 800</b>
<b>Moravskoslezský</b>	3 443 516	1 038 862 100	<b>1 042 305 616</b>
<b>Ú h r n</b>	<b>18 241 328</b>	<b>8 170 168 700</b>	<b>8 188 410 028</b>



# Rozpočtové určení daní v roce 2017



# Zákon č. 391/2015 Sb. - novela RUD od r. 2017

## Rok 2017

- Navýšení podílu obcí na DPH na 21,4% **cca +2,1 mld. Kč**
- Zrušení 30% podílu obcí na DPFO z podnikání (přiznání) **cca -1,1 mld. Kč**

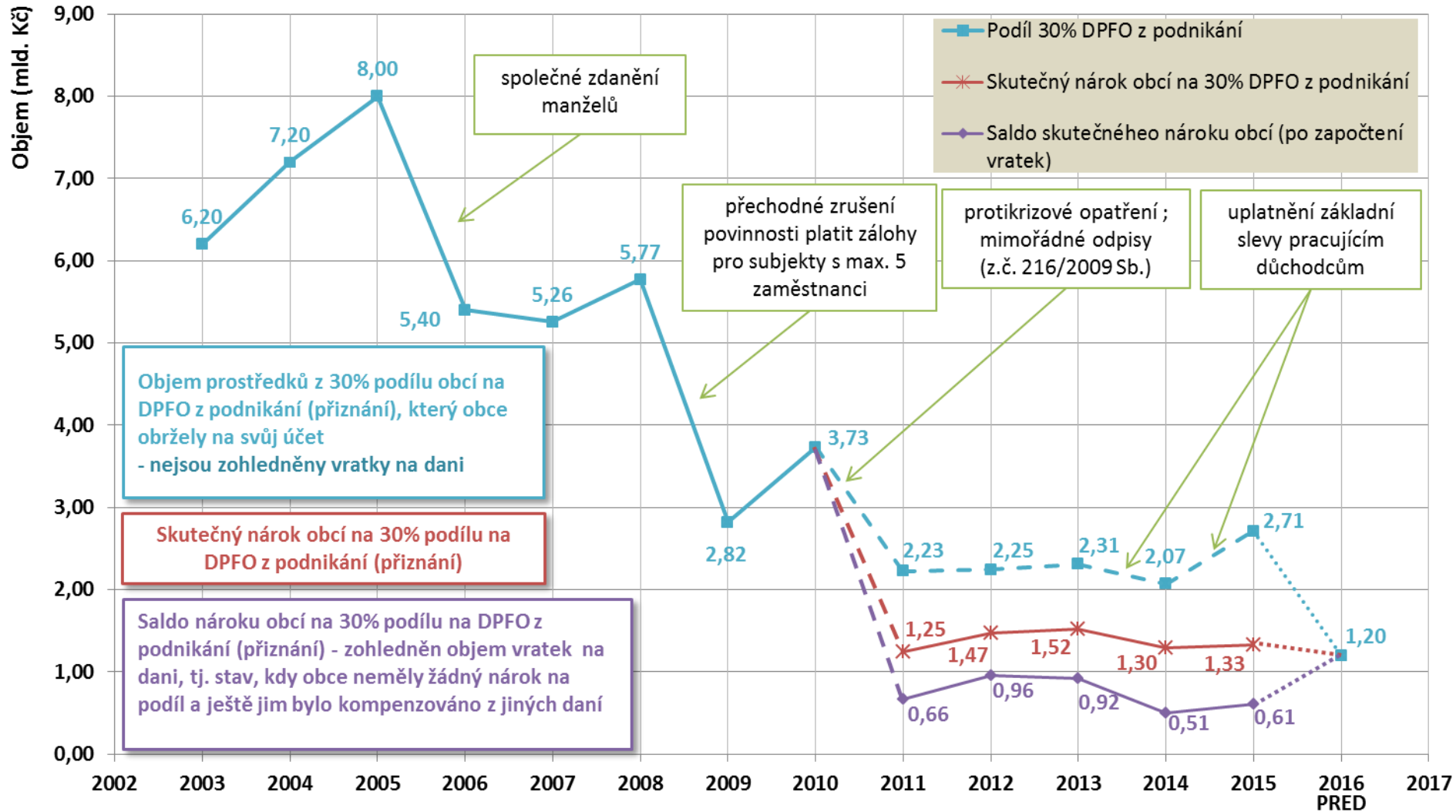
---

- Posílení DP příjmů obcí od r. 2017 **cca +1,0 mld. Kč**



# 30% podíl obcí na DPFO z přiznání převod vs. nárok

Převedený objem a skutečný nárok obcí na výnosu podílu 30% DPFO z podnikání





# Převod podílu 30% DPFO z přiznání obcím v roce 2015

V roce 2015 bylo 5 664 obcím převedeno 2,7 mld. Kč

v tis. Kč

Počet obcí	Převedeno obcím	Skutečný nárok <i>Po zúčtování převedených prostředků a nároků na vratky</i>	Kompenzováno
Praha	875 189	599 786	275 403
142	45 288	45 288	0
1 427	1 274 031	687 634	586 397
4 094	515 589	-684 768	1 200 357
587	0	-40 767	40 767
6 251*	2 710 097	607 174	

## Závěr :

- **1 570 obcí mělo v roce 2015 nárok na 1,3 mld. Kč.**
- **4 681 obcím nemělo být nic převedeno** a zároveň jim bylo kompenzováno (z inkasa DPFO z přiznání + jiné daně) cca 726 mil. Kč, z toho u **587 obcí došlo k paradoxní situaci, kdy jim sice nebyly převedeny žádné prostředky, ale ve výsledku byly přeplaceny**





# Děkuji za pozornost

