



Financování a hospodaření obcí, krajů, zadluženost, inkaso sdílených daní, rozpočet a RUD 2017

*Ministerstvo financí
říjen 2016*



Obsah prezentace

Hospodaření obcí a krajů v roce 2016 a 2017

(vývoj daňových příjmů a jejich plnění)

Vývoj zadluženosti

Návrh státního rozpočtu 2017

(dotace a daňová predikce)

Rozpočtové určení daní v roce 2017





Hospodaření obcí a krajů v roce 2016 a 2017

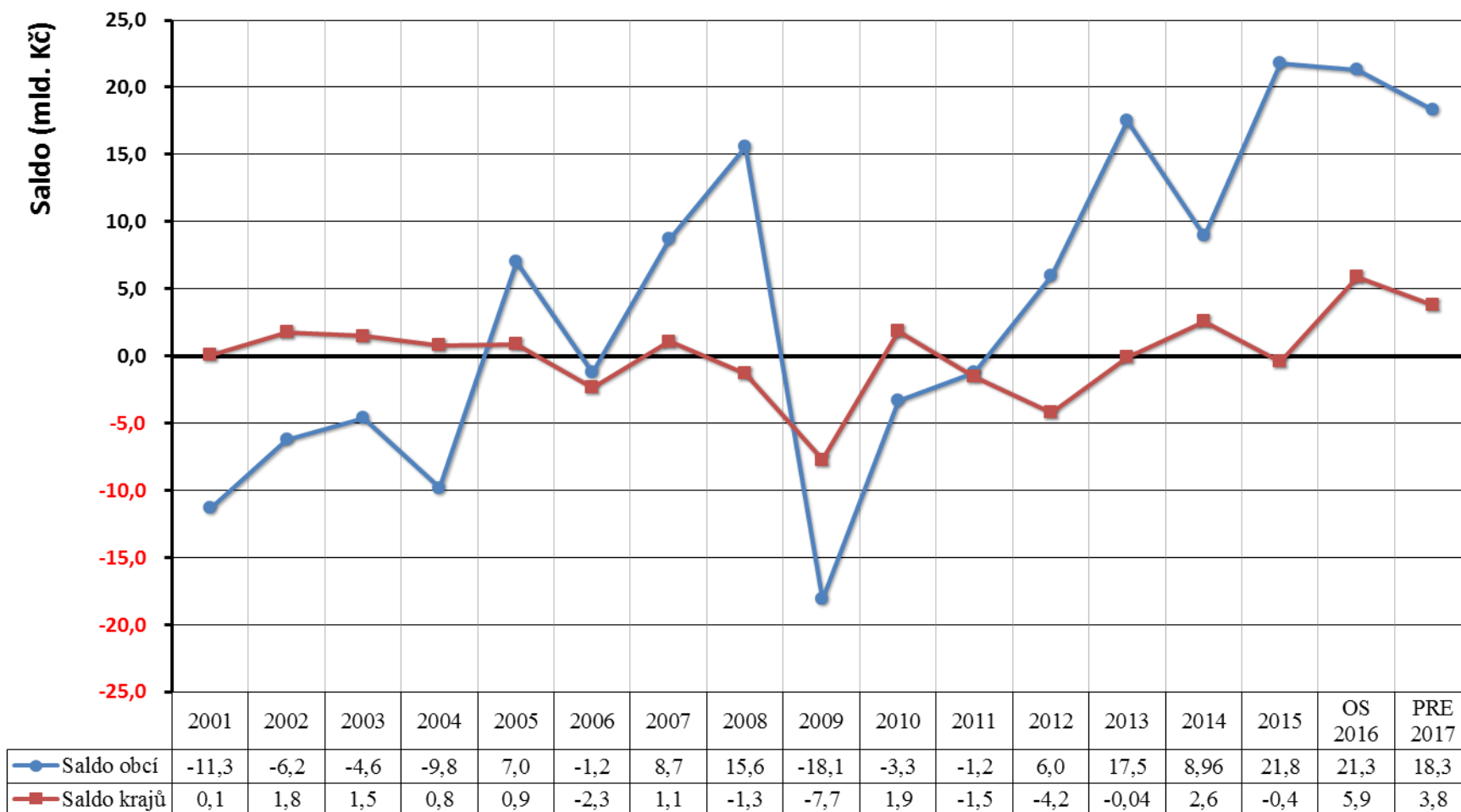
(vývoj daňových příjmů a jejich plnění)





Hospodařené obcí a krajů

Vývoj salda hospodaření obcí a krajů v letech 2001 až 2017 (v mld. Kč)





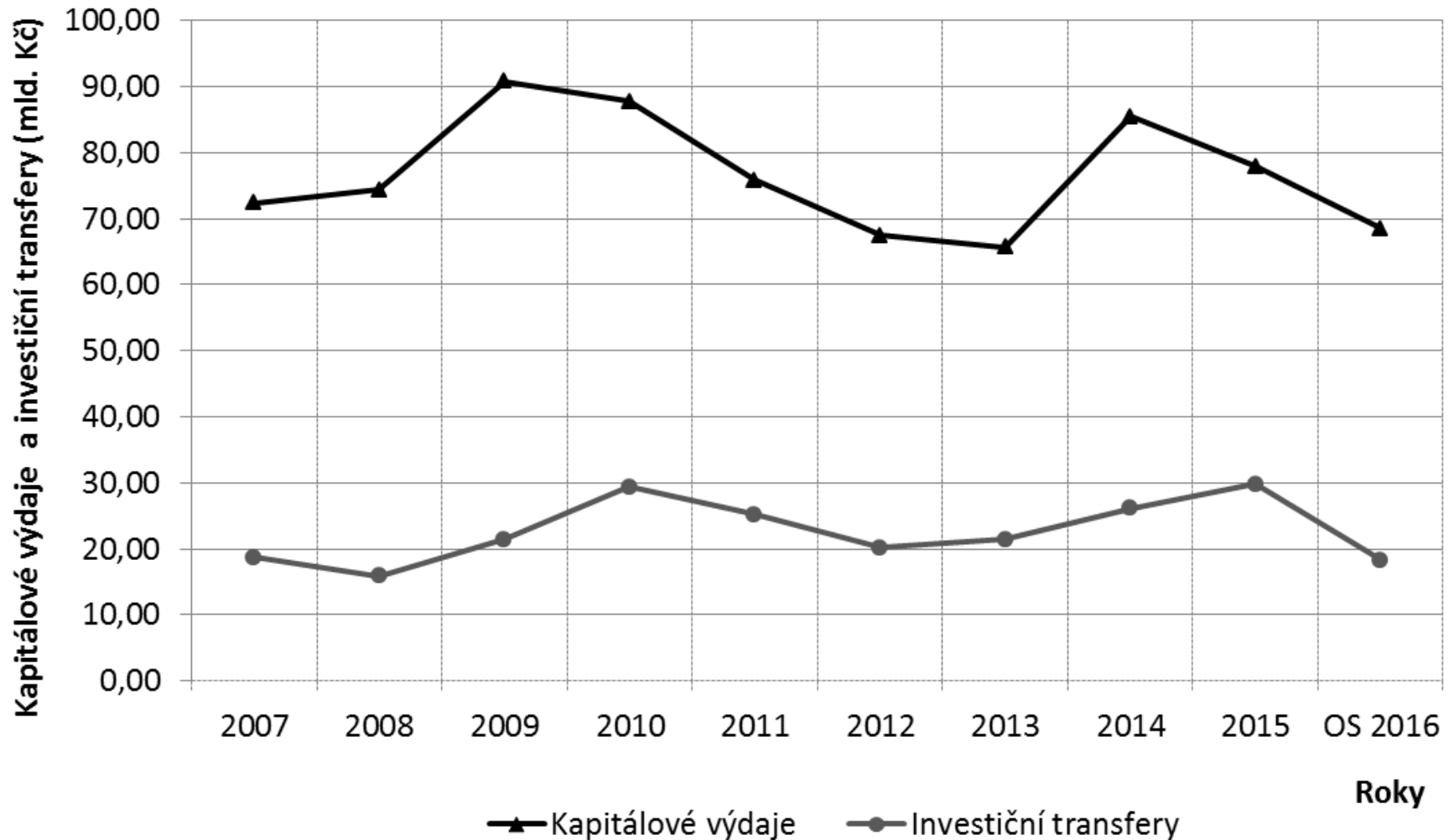
Příjmy a výdaje obcí a krajů v roce 2015-2017

v mld. Kč	2015		OS 2016		PRE 2017		Index 16/15		Index 17/16	
	Obce	Kraje	Obce	Kraje	Obce	Kraje	Obce	Kraje	Obce	Kraje
Daňové příjmy	175,4	50,9	189,9	58,9	198,1	62,2	108,3%	115,7%	104,3%	105,6%
Nedaňové příjmy	30,6	5,0	30,7	5,2	30,7	5,2	100,3%	104,0%	100,0%	100,0%
Kapitálové příjmy	5,3	0,3	6,4	0,4	6,4	0,4	120,8%	133,3%	100,0%	100,0%
Přijaté transfery*	68,1	104,6	55,5	107,7	42,9	103,7	81,5%	103,0%		
ze SR	46,0	92,4	38,3	102,1	29,1	103,2	83,2%	110,5%		
Příjmy celkem	279,4	160,8	282,5	172,2	278,1	171,5	101,1%	107,1%	98,4%	99,6%
Běžné výdaje	179,7	133,9	192,7	146,1	196,9	148,8	107,2%	109,1%	102,2%	101,8%
Kapitálové výdaje	77,9	27,3	68,5	20,2	62,9	18,9	87,9%	74,0%		
Výdaje celkem	257,6	161,2	261,2	166,3	259,8	167,7	101,4%	103,2%	99,4%	100,8%
Saldo	21,8	-0,4	21,3	5,9	18,3	3,8	97,8%	950,0%	85,9%	64,2%

* konečné číslo bude korigováno v závislosti na uvolňování dotací ze SR ke konci roku



Kapitálové výdaje a investiční transfery u obcí





Vlivy na vývoj daňového inkasa v roce 2016

DPH

- výraznější pokles vyplácených nadměrných odpočtů – pravděpodobný důsledek zavedení kontrolního hlášení a rozšiřování mechanismu přenesení daňové povinnosti (cílí na neoprávněné nároky a nadměrné odpočty DPH)
- meziročně vyšší růst spotřeby domácností a vlády.

DPFO

- navýšení mezd zaměstnanců v podnikatelské sféře
- navyšováním platů ve veřejné správě
- snižování míry nezaměstnanosti
- změna podílu RUD obcí a krajů (od 1. 1. 2016 – navýšení)

DPPO

- pozitivní vývoj ekonomiky
- efektivnější výběr daně (kontrolní akce Finanční správy)



Daňové příjmy obcí: 08/2015 vs. 08/2016 (skutečnost)

Ukazatel	Období		Meziroční srovnání	
	08/2015	08/2016	tis. Kč	%
Daňové příjmy	115 751 422	125 776 597	10 025 175	108,66%
z toho:				
Daně z příjmů fyzických osob	23 946 710	27 754 880	3 808 170	115,90%
z toho:				
<i>ze závislé činnosti a funkčních požitků</i>	20 072 737	23 613 935	3 541 199	117,64%
<i>z příznání</i>	1 409 021	1 651 145	242 125	117,18%
<i>z kapitálových výnosů</i>	2 464 311	2 489 600	25 289	101,03%
Daně z příjmů právnických osob	28 208 091	30 555 529	2 347 438	108,32%
z toho:				
<i>daň z příjmů právnických osob</i>	21 925 561	24 537 255	2 611 693	111,91%
<i>daň z příjmů právnických osob za obce</i>	6 282 529	6 018 274	-264 255	95,79%
<i>daň z příjmů právnických osob za kraje</i>				
Daň z přidané hodnoty	44 649 179	47 691 657	3 042 478	106,81%
Daně a poplatky z vybraných činností a služeb	12 110 274	12 765 783	655 509	105,41%
z toho:				
<i>poplatky a odvody v oblasti život. prostředí</i>	1 811 947	1 934 031	122 084	106,74%
<i>místní poplatky z vybraných čin. a služeb</i>	4 210 676	4 273 488	62 812	101,49%
<i>ostatní odvody z vybraných čin. a služeb</i>	4 214 776	4 616 384	401 608	109,53%
<i>správní poplatky</i>	1 872 874	1 941 880	69 006	103,68%
Daň z nemovitých věcí	6 836 819	7 008 562	171 743	102,51%
Ostatní daňové příjmy	167	197	30,16137	118,05%
Stav na bankovních účtech	102 150 238	123 160 727	21 010 489	120,57%



Daňové příjmy krajů: 08/2015 vs. 08/2016 (skutečnost)

Ukazatel	Období		Meziroční srovnání	
	08/2015	08/2016	tis. Kč	%
Daňové příjmy	32 845 433	37 764 870	4 919 437	114,98%
z toho:				
Daně z příjmů fyzických osob	8 184 116	9 262 366	1 078 250	113,17%
z toho:				
<i>ze závislé činnosti a funkčních požitků</i>	7 205 200	8 212 716	1 007 516	113,98%
<i>z přiznání</i>	74 025	142 452	68 427	192,44%
<i>z kapitálových výnosů</i>	904 890	907 198	2 307	100,25%
Daně z příjmů právnických osob	8 312 454	9 167 182	854 728	110,28%
z toho:				
<i>daň z příjmů právnických osob</i>	7 965 339	8 904 989	939 650	111,80%
<i>daň z příjmů právnických osob za obce</i>				
<i>daň z příjmů právnických osob za kraje</i>	347 114	262 193	-84 922	75,53%
Daň z přidané hodnoty	16 333 348	19 315 141	2 981 794	118,26%
Daně a poplatky z vybraných činností a služeb	15 516	20 181	4 665	130,07%
z toho:				
<i>poplatky a odvody v oblasti život. prostředí</i>				
<i>místní poplatky z vybraných čin. a služeb</i>				
<i>ostatní odvody z vybraných čin. a služeb</i>	292	251	-41	85,89%
<i>správní poplatky</i>	15 223	19 930	4 706	130,91%
Daň z nemovitých věcí				
Ostatní daňové příjmy				
Stav na bankovních účtech	19 539 702	25 988 220	6 448 518	133,00%



Vývoj celostátního inkasa DPH, DPFO, DPPO

DPH, DPFO, DPPO						září 2016
mld. Kč	2012	2013	2014	2015	2016	Graf
1. Q	125,25	141,16	154,51	144,03	155,18	
2. Q	257,77	275,79	296,23	293,64	321,94	
3. Q	397,81	418,17	444,18	457,42	500,30	
4. Q	542,52	570,82	602,08	633,70		
Září	397,81	418,17	444,18	457,42	500,3	

Meziroční rozdíl:

42,9 mld. Kč

Meziroční index:

109,4%



Vývoj celostátního inkasa DPH (v mld. Kč)

DPH						září 2016
mld. Kč	2012	2013	2014	2015	2016	Graf
1. Q	58,44	73,34	84,43	72,35	75,38	
2. Q	128,28	146,09	156,15	148,61	157,53	
3. Q	199,40	221,62	232,82	233,08	246,75	
4. Q	278,23	308,46	322,88	331,84		
Září	199,4	221,62	232,82	233,08	246,75	

Meziroční rozdíl:

13,7 mld. Kč

Meziroční index:

105,9%



Vývoj celostátního inkasa DPFO závislá (v mld. Kč)

DPFO ZČ						září 2016
mld. Kč	2012	2013	2014	2015	2016	Graf
1. Q	30,00	31,35	31,59	32,15	34,80	
2. Q	55,98	59,05	61,85	62,50	69,19	
3. Q	86,45	91,31	95,11	97,57	107,50	
4. Q	119,79	126,13	130,87	136,12		
Září	86,45	91,31	95,11	97,57	107,5	

Meziroční rozdíl:

9,9 mld. Kč

Meziroční index:

110,2%



Vývoj celostátního inkasa DPFO z příznání (v mld. Kč)

DPFO z příznání						září 2016
mld. Kč	2012	2013	2014	2015	2016	Graf
1. Q	4,57	4,39	5,61	4,49	6,24	
2. Q	-1,20	-2,11	-0,78	-2,77	0,93	
3. Q	0,60	0,08	1,09	-0,55	3,45	
4. Q	3,26	2,68	1,13	2,50		
Září	0,6	0,08	1,09	-0,55	3,45	

Meziroční rozdíl:

4,0 mld. Kč



Vývoj celostátního inkasa DPPO (v mld. Kč)

DPPO						září 2016
mld. Kč	2012	2013	2014	2015	2016	Graf
1. Q	28,42	28,28	29,01	31,11	35,03	
2. Q	68,03	66,23	71,79	77,81	86,70	
3. Q	101,20	95,25	103,68	115,23	130,12	
4. Q	128,00	120,72	132,40	147,51		
Září	101,2	95,25	103,68	115,23	130,12	

Meziroční rozdíl:

14,9 mld. Kč

Meziroční index:

112,9%



Vybrané DP obcí: skutečnost 2015 a predikce 2016

<i>mld. Kč</i>	Skutečnost 2015	OS 2016	Rozdíl 2016-2015	Index 2016/2015
Daňový příjem				
Daň z přidané hodnoty	68,8	73,4	4,6	106,69%
Daň z příjmů právnických osob celkem	41,2	45,2	4,0	109,71%
<i>Daň z příjmů právnických osob</i>	34,8	38,8	4,0	111,49%
<i>Daň z příjmů právnických osob placená obcemi</i>	6,4	6,4	0,0	100,00%
Daň z příjmů fyzických osob celkem	38,9	44,4	5,5	114,14%
<i>Daň z příjmů fyzických osob - zvláštní sazba</i>	3,7	3,8	0,1	102,70%
<i>Daň z přiznání celkem</i>	3,2	2,9	-0,3	90,63%
<i>Daň ze závislé činnosti celkem</i>	32	37,7	5,7	117,81%
Daň z nemovitých věcí	10,3	10,4	0,1	100,97%
DAŇOVÉ PŘÍJMY CELKEM	159,2	173,4	14,2	108,92%

Poznámka: v údajích jsou zahrnuty i daňové příjmy hlavního města Prahy podle § 3 odst. 2 zákona č. 243/2000 Sb., které hlavní město získává jako kraj.



Plnění vybraných daňových příjmů v roce 2016

Rozpočtová predikce pro rok 2016 vs. očekávaná skutečnost 2016

mld. Kč	Rozpočtová predikce		OS 2016		Rozdíl	
	kraje	obce ¹⁾	kraje	obce ¹⁾	kraje	obce
Daňový příjem						
Daň z přidané hodnoty	31,5	73,4	31,0	72,4	-0,5	-1,0
Daň z příjmů právnických osob celkem	13,6	41,4	14,8	44,7	1,2	3,3
<i>Daň z příjmů právnických osob</i>	13,4	35,4	14,5	38,3	1,1	2,9
<i>Daň z příjmů právnických osob placená obcemi</i>	0,2	6,1	0,3	6,5	0,1	0,4
Daň z příjmů fyzických osob celkem	14,6	41,9	15,1	43,9	0,5	2,0
<i>Daň z příjmů fyzických osob - zvláštní sazba</i>	1,4	3,8	1,4	3,7	0,0	-0,1
<i>Daň z příznání celkem</i>	0,2	1,6	0,4	2,9	0,2	1,3
• <i>daň z příznání - sdílená část výnosů</i>	0,2	0,5	0,4	0,9	0,2	0,4
• <i>daň z příznání - 30 % dle místa vzniku</i>		1,1	0,0	2,0	0,0	0,9
<i>Daň ze závislé činnosti celkem</i>	13,0	36,5	13,3	37,3	0,3	0,8
• <i>daň ze závislé činnosti - sdílená část</i>	13,0	34,3	13,3	35,1	0,3	0,8
• <i>daň ze závislé činnosti - 1,5 % motivace</i>		2,2		2,2		0,0
Daň z nemovitých věcí		10,3		10,4		0,1
DAŇOVÉ PŘÍJMY CELKEM	59,7	167,1	60,9	171,5	1,2	4,4

1) Podíl obcí na daňových příjmech podle § 4 odst.1 zákona č. 243/2000 Sb., o rozpočtovém určení daní, v případě hl. m. Prahy sloupec obsahuje pouze daňové příjmy, které hl. m. Praha získává jako obec.

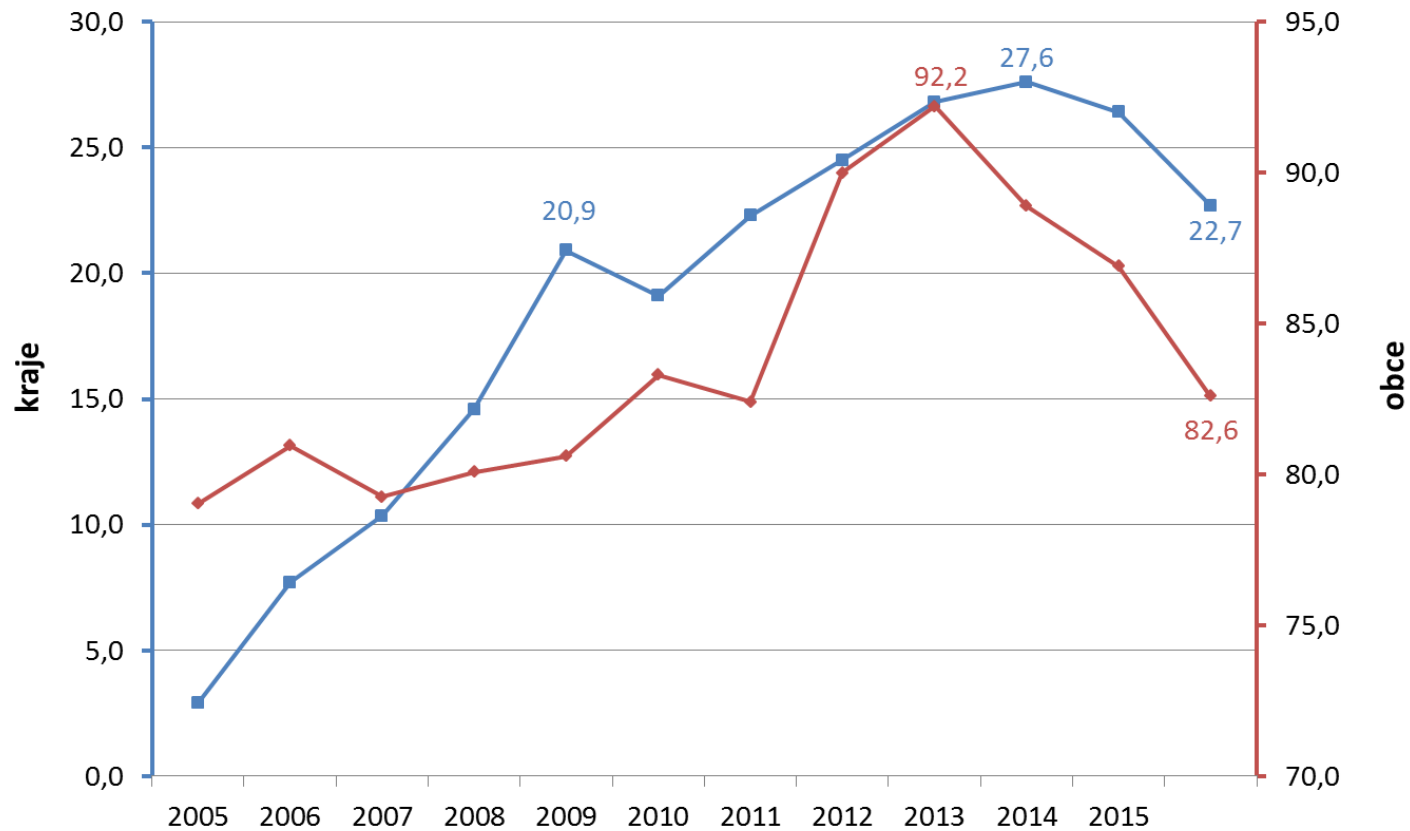


Zadluženost





Zadluženost obcí a krajů v letech 2005-2016



<i>v mld. Kč</i>	2015	OS 2016	index
kraje	26,4	22,7	86,0%
obce	86,9	82,6	95,1%



Zadluženost obcí a krajů v letech 2005-2016

v mld. Kč

	2006	2007	2008	2009	2010	2011	2012	2013	2014	2015	OS2016
Kraje	7,7	10,4	14,6	20,9	19,1	22,3	24,5	26,8	27,6	26,4	22,7
<i>Index</i>	<i>265,5%</i>	<i>134,5%</i>	<i>140,8%</i>	<i>143,2%</i>	<i>91,4%</i>	<i>116,8%</i>	<i>109,9%</i>	<i>109,4%</i>	<i>103,0%</i>	<i>95,7%</i>	<i>86,0%</i>
Obce	81,0	79,3	80,1	80,6	83,3	82,4	90,0	92,2	88,9	86,9	82,6
<i>Index</i>	<i>102,4%</i>	<i>97,9%</i>	<i>101,0%</i>	<i>100,7%</i>	<i>103,3%</i>	<i>98,9%</i>	<i>109,2%</i>	<i>102,4%</i>	<i>96,4%</i>	<i>97,8%</i>	<i>95,1%</i>
DSO	2,2	2,5	2,5	2,6	2,7	2,5	2,6	2,6	2,6	2,9	2,4
<i>Index</i>	<i>137,5%</i>	<i>113,6%</i>	<i>100,0%</i>	<i>104,0%</i>	<i>103,8%</i>	<i>92,6%</i>	<i>104,0%</i>	<i>100,0%</i>	<i>100,0%</i>	<i>111,5%</i>	<i>82,8%</i>
CELKEM	90,9	92,2	97,2	104,1	105,1	107,2	117,1	121,6	119,1	116,3	107,8
<i>Index</i>	<i>108,9%</i>	<i>101,4%</i>	<i>107,1%</i>	<i>101,0%</i>	<i>101,0%</i>	<i>102,0%</i>	<i>103,8%</i>	<i>103,8%</i>	<i>97,9%</i>	<i>97,6%</i>	<i>92,7%</i>

Rok 2015:

- obce bez Prahy, Brna, Ostravy a Plzně: 43,1 mld. Kč
- Praha, Brno, Ostrava a Plzeň se na zadluženosti podílejí z 50,4 % (43,8 mld. Kč)
- Praha se na zadluženosti podílí z 37,5 % (32,6 mld. Kč)
- Zadluženost regionálních rad je nulová.



Návrh státního rozpočtu 2017

(dotace a daňová predikce)



Základní ukazatele státního rozpočtu v letech 2013 - 2017

v mld. Kč

ukazatel	skutečnost 2013	skutečnost 2014	skutečnost 2015	schválený rozpočet 2016	návrh 2017	index 2017/2016	rozdíl 2017- 2016
	1	2	3	4	5	6=5/4	7=5-4
příjmy státního rozpočtu	1 091,9	1 133,8	1 234,5	1 180,9	1 244,7	105,4	63,8
výdaje státního rozpočtu	1 173,2	1 211,6	1 297,3	1 250,9	1 304,7	104,3	53,8
saldo státního rozpočtu	-81,3	-77,8	-62,8	-70,0	-60,0	85,7	10,0



Predikce základních makroekonomických indikátorů

		2012	2013	2014	2015	2016	2017
						<i>Predikce</i>	<i>Predikce</i>
Hrubý domácí produkt	<i>mld. Kč, b.c.</i>	4 060	4 098	4 314	4 555	4 681	4 846
Hrubý domácí produkt	<i>růst v %, s.c.</i>	-0,8	-0,5	2,7	4,5	2,2	2,4
Spotřeba domácností	<i>růst v %, s.c.</i>	-1,2	0,5	1,8	3,0	3,1	2,7
Spotřeba vlády	<i>růst v %, s.c.</i>	-2,0	2,5	1,1	2,0	2,2	1,6
Tvorba hrubého fixního kapitálu	<i>růst v %, s.c.</i>	-3,1	-2,5	3,9	9,0	-0,6	2,8
Příspěvek zahr. obchodu k růstu HDP	<i>proc. body, s.c.</i>	1,3	0,1	-0,5	0,1	0,7	0,2
Příspěvek změny zásob k růstu HDP	<i>proc. body, s.c.</i>	-0,2	-0,7	1,1	0,3	-0,2	0,0
Deflátor HDP	<i>růst v %</i>	1,5	1,4	2,5	1,0	0,6	1,1
Průměrná míra inflace	<i>%</i>	3,3	1,4	0,4	0,3	0,5	1,2
Zaměstnanost (VŠPS)	<i>růst v %</i>	0,4	1,0	0,8	1,4	1,6	0,1
Míra nezaměstnanosti (VŠPS)	<i>průměr v %</i>	7,0	7,0	6,1	5,1	4,1	4,0
Objem mezd a platů (domácí koncept)	<i>růst v %, b.c.</i>	2,6	0,5	3,6	4,4	5,3	4,9
Poměr salda BÚ k HDP	<i>%</i>	-1,6	-0,5	0,2	0,9	1,5	1,2
<u>Předpoklady:</u>							
Směnný kurz CZK/EUR		25,1	26,0	27,5	27,3	27,0	26,9
Dlouhodobé úrokové sazby (10 let)	<i>% p.a.</i>	2,8	2,1	1,6	0,6	0,6	0,8
Ropa Brent	<i>USD/barel</i>	112	109	99	52	44	50
HDP eurozóny (EA12)	<i>růst v %, s.c.</i>	-0,9	-0,3	0,9	1,6	1,5	1,2



Východiska daňové predikce na rok 2017

- aktuální makroekonomická predikce Ministerstva financí a současná ekonomická situace v České republice
- vliv legislativních změn, které mají nabýt účinnosti v roce 2017, např. vliv novely zákona č. 243/2000 Sb., o rozpočtovém určení daní, kdy se navyšuje podíl obcí na DPH na 21,4% a zároveň se ruší 30% podíl obcí na DPFO z přiznání
- zvýšení platů zaměstnanců ve státním sektoru, další daňové zvýhodnění na druhé a další dítě, atd.
- další vliv opatření, která byla zavedena již v roce 2016 (kontrolní hlášení, zavedení elektronické evidence tržeb)



Predikce vybraných DP obcí a krajů rok 2016 a 2017

(stav dle návrhu SR)

mld. Kč	OS 2016		Predikce 2017		Rozdíl 2016/2015	
	kraje	obce ¹⁾	kraje	obce ¹⁾	kraje	obce
Daňový příjem						
Daň z přidané hodnoty	31,0	72,4	33	79,3	2,0	6,9
Daň z příjmů právnických osob celkem	14,8	44,8	15,4	46,5	0,6	1,7
<i>Daň z příjmů právnických osob</i>	14,5	38,3	15,1	39,9	0,6	1,6
<i>Daň z příjmů právnických osob placená obcemi</i>	0,3	6,5	0,3	6,6		0,1
Daň z příjmů fyzických osob celkem	15,1	43,9	15,8	44,3	0,7	0,4
<i>Daň z příjmů fyzických osob - zvláštní sazba</i>	1,4	3,7	1,3	3,5	-0,1	-0,2
<i>Daň z příznání celkem</i>	0,4	2,9	0,3	0,9	-0,1	-2,0
• <i>daň z příznání - sdílená část výnosů</i>	0,4	0,9	0,3	0,9	-0,1	0,0
• <i>daň z příznání - 30 % dle místa vzniku</i>		2				-2,0
<i>Daň ze závislé činnosti celkem</i>	13,3	37,3	14,2	39,9	0,9	2,6
• <i>daň ze závislé činnosti - sdílená část</i>	13,3	35,1	14,2	37,5	0,9	2,4
• <i>daň ze závislé činnosti - 1,5 % motivace</i>		2,2		2,4		0,2
Daň z nemovitých věcí		10,4		10,4		0,0
DAŇOVÉ PŘÍJMY CELKEM ²⁾	60,9	171,5	64,2	180,5	3,3	9,0

1) Podíl obcí na daňových příjmech podle § 4 odst.1 zákona č. 243/2000 Sb., o rozpočtovém určení daní (stav k 1 .1. 2017, tj. ve znění dané z. č. 391/2015 Sb.).
To znamená, že v případě hl. m. Prahy sloupec obsahuje pouze daňové příjmy, které hl. m. Praha získává jako obec.

2) Jedná se o propočtení vycházející z predikce celostátního inkasa, vliv zpoždění při převodech daňových příjmů v závěru roku není zohledněn.



Dotace pro ÚSC

(návrh SR na rok 2017)

	<i>v mld. Kč</i>	
	Obce a hl. m. Praha	Kraje
Dotace z VPS	10,3	1,41
z toho: Finanční vztahy SR k rozpočtům ÚSC	9,09	1,14
Ostatní dotace z kapitoly VPS	1,21	0,27
Dotace z ostatních kapitol SR	19,49	102,47
Celkem	29,79	103,88



Finanční vztahy SR k rozpočtům ÚSC v roce 2017

OBCE	2016	2017	
Příspěvek na výkon státní správy	7,50 mld.	8,17 mld.	109,02%
Dotace na vybraná zdravotnická zařízení			
• dotace na jedno místo je stanovena na 93 068 Kč	21,70 mil.	18,24 mil.	84,1%
<i>CELKEM</i>	<i>7,52 mld.</i>	<i>8,19 mld.</i>	108,9%
HL. MĚSTO PRAHA	833,73 mil.	906,20 mil.	108,7%
<i>CELKEM: obce + Pha</i>	<i>8,35 mld.</i>	<i>9,10 mld.</i>	108,9%
KRAJE	1,07 mld.	1,14 mld.	106,6%
<i>CELKEM: ÚSC</i>	<i>9,42 mld.</i>	<i>10,24 mld.</i>	108,7%



Příspěvek na výkon státní správy

8 172 286 tis. Kč

- celkový objem příspěvku valorizován o 5 %
- zohledněna **změna počtu obyvatel** jednotlivých správních obvodů kategorií obcí dle bilance obyvatel ČR k 1. 1. 2016 vydané ČSÚ
- financování výkonu veřejného opatrovnictví

Dotace na vybraná zdravotnická zařízení

18 241 tis. Kč

- dotace na jedno místo je stanovena na 93 068 Kč.
- dotace nebyla pro rok 2017 valorizována.



Financování veřejného opatrovnictví 2017

- obce a hl. m. Praha získávají **příspěvek ze státního rozpočtu** na plnění úkolů v přenesené působnosti, ten je primárním zdrojem výkonu přenesené působnosti
- **rozsah agendy opatrovnictví** vykonávaný obcemi a hl. m. Prahou se ve výpočtu příspěvku pro obce dosud nepromítal jako jeho samostatná součást
- **od r. 2017** bude příspěvek na výkon státní správy pro obce a kraje zahrnovat **zvlášť vyčleněnou částku** na plnění této agendy
- příspěvek na výkon státní správy byl pro rok 2017 nad rámec 5% valorizace navýšen cca o **350 mil. Kč**
- na základě průzkumu MV byl stanoven paušál **29 tis. Kč na 1 opatrovance**



Financování veřejného opatrovnictví 2017

- **MV upravilo vzorec pro propoččet příspěvku pro obce a hl. m. Prahu v příloze č. 8 k návrhu zákona o státním rozpočtu na rok 2017 (nová část D)**
- **obce (veřejní opatrovníci) obdrží násobek paušální platby na jednoho opatrovance podle jejich faktického počtu k rozhodnému dni** (pro příspěvek na rok 2017 se jedná o 31.5. 2016). O takto zjištěnou částku se navýší celkový příspěvek na výkon státní správy obce
- **počet opatrovanců pro rok 2017 byl zjišťován na základě šetření KÚ.** Následně byla takto kraji učiněná zjištění zveřejněna na internetových stránkách MV s cílem umožnit obcím zjištěné skutečnosti **verifikovat v termínu do 15. 7. 2016.** Na toto byly všechny obce v předstihu upozorněny



Financování veřejného opatrovnictví 2017 (obce)

Kraj	Počet obyvatel	Opatrovanci	Příspěvek na opatrovnictví	počet opatrovanců na 1 000 ob
Karlovarský kraj	297 804	454	13 166 000	1,52
Ústecký kraj	822 850	1 168	33 872 000	1,42
Olomoucký kraj	634 720	874	25 346 000	1,38
Zlínský kraj	584 676	734	21 286 000	1,26
Královéhradecký kraj	551 421	679	19 691 000	1,23
Plzeňský kraj	576 635	686	19 894 000	1,19
Moravskoslezský kraj	1 213 311	1 431	41 499 000	1,18
Kraj Vysočina	509 475	600	17 400 000	1,18
Pardubický kraj	516 149	580	16 820 000	1,12
Středočeský kraj	1 326 857	1 195	34 655 000	0,90
Liberecký kraj	439 639	394	11 426 000	0,90
Jihočeský kraj	637 834	501	14 529 000	0,79
Praha	1 267 449	829	24 041 000	0,65
Jihomoravský kraj	1 175 023	744	21 576 000	0,63
Celkem	10 553 843	10 869	315 201 000	1,03



Rozpočtové určení daní v roce 2017



Rok 2017

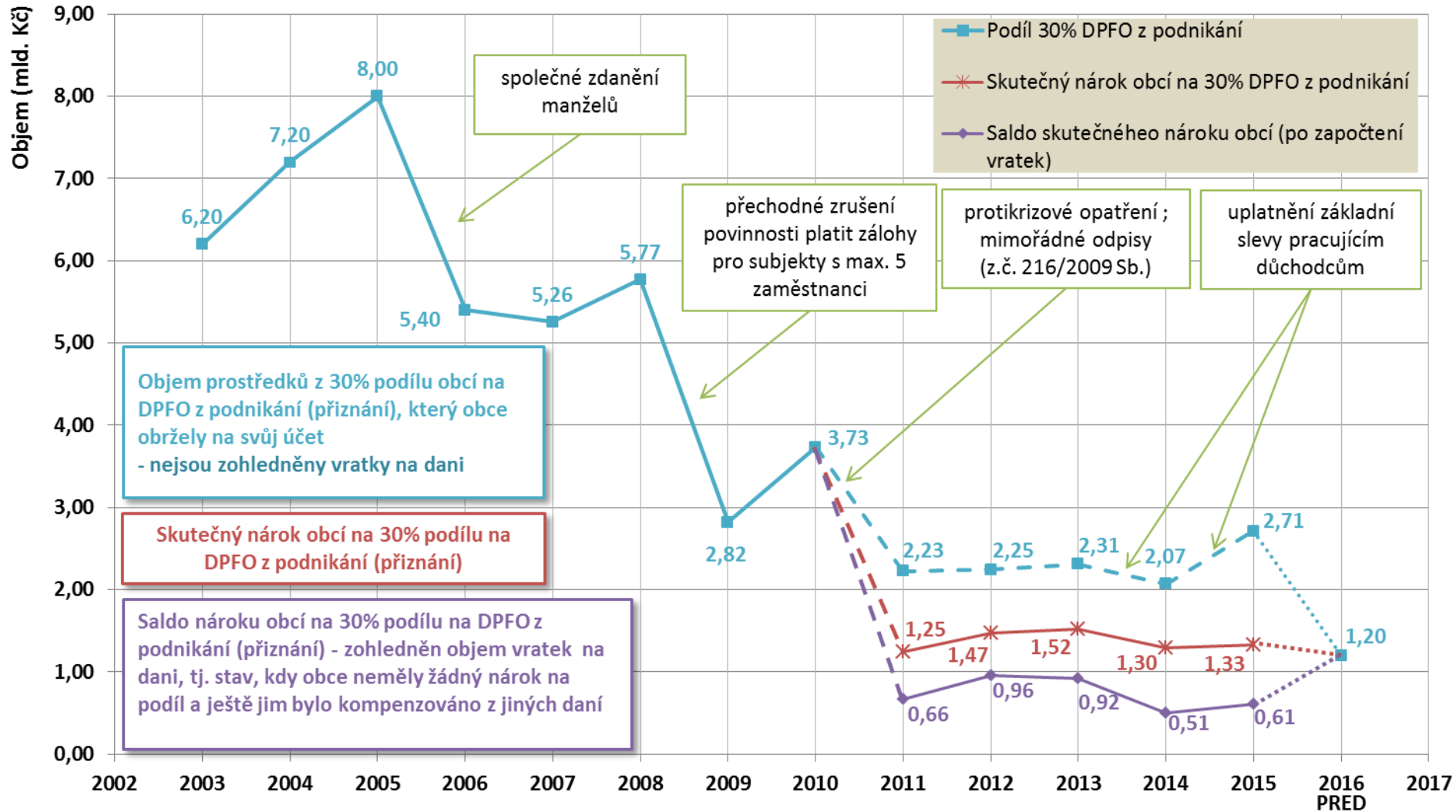
- Navýšení podílu obcí na DPH na 21,4% **cca +2,1 mld. Kč**
- Zrušení 30% podílu obcí na DPFO z podnikání (přiznání) **cca -1,1 mld. Kč**

- Posílení DP příjmů obcí od r. 2017 **cca +1,0 mld. Kč**



30% podíl obcí na DPFO z příznání převod vs. nárok

Převedený objem a skutečný nárok obcí na výnosu podílu 30% DPFO z podnikání





Převod podílu 30% DPFO z přiznání obcím v roce 2015

V roce 2015 bylo 5 664 obcím převedeno 2,7 mld. Kč

v tis. Kč

Počet obcí	Převedeno obcím	Skutečný nárok <i>Po zúčtování převedených prostředků a nároků na vratky</i>	Kompenzováno
Praha	875 189	599 786	275 403
142	45 288	45 288	0
1 427	1 274 031	687 634	586 397
4 094	515 589	-684 768	1 200 357
587	0	-40 767	40 767
6 251*	2 710 097	607 174	

Závěr :

- 1 570 obcí mělo v roce 2015 nárok na 1,3 mld. Kč.
- 4 681 obcím nemělo být nic převedeno a zároveň jim bylo kompenzováno (z inkasa DPFO z přiznání + jiné daně) cca 726 mil. Kč, z toho u **587 obcí došlo k paradoxní situaci, kdy jim sice nebyly převedeny žádné prostředky, ale ve výsledku byly přeplaceny**

* Z důvodu zákona č. 15/2015 Sb. zahrnuty i tři bývalé vojenské újezdy



Děkuji za pozornost

