



Financování a hospodaření obcí, krajů, zadluženost, inkaso sdílených daní, rozpočet a legislativní změny r. 2017

*Ministerstvo financí
leden 2017*



Obsah prezentace

**Hospodaření obcí a krajů v roce
2016 a 2017**



**Zadluženost a rozpočtová
odpovědnost**



**Státní rozpočet 2017
(dotace a daňová predikce)**



Legislativní změny r. 2017





Hospodaření obcí a krajů v roce 2016 a 2017

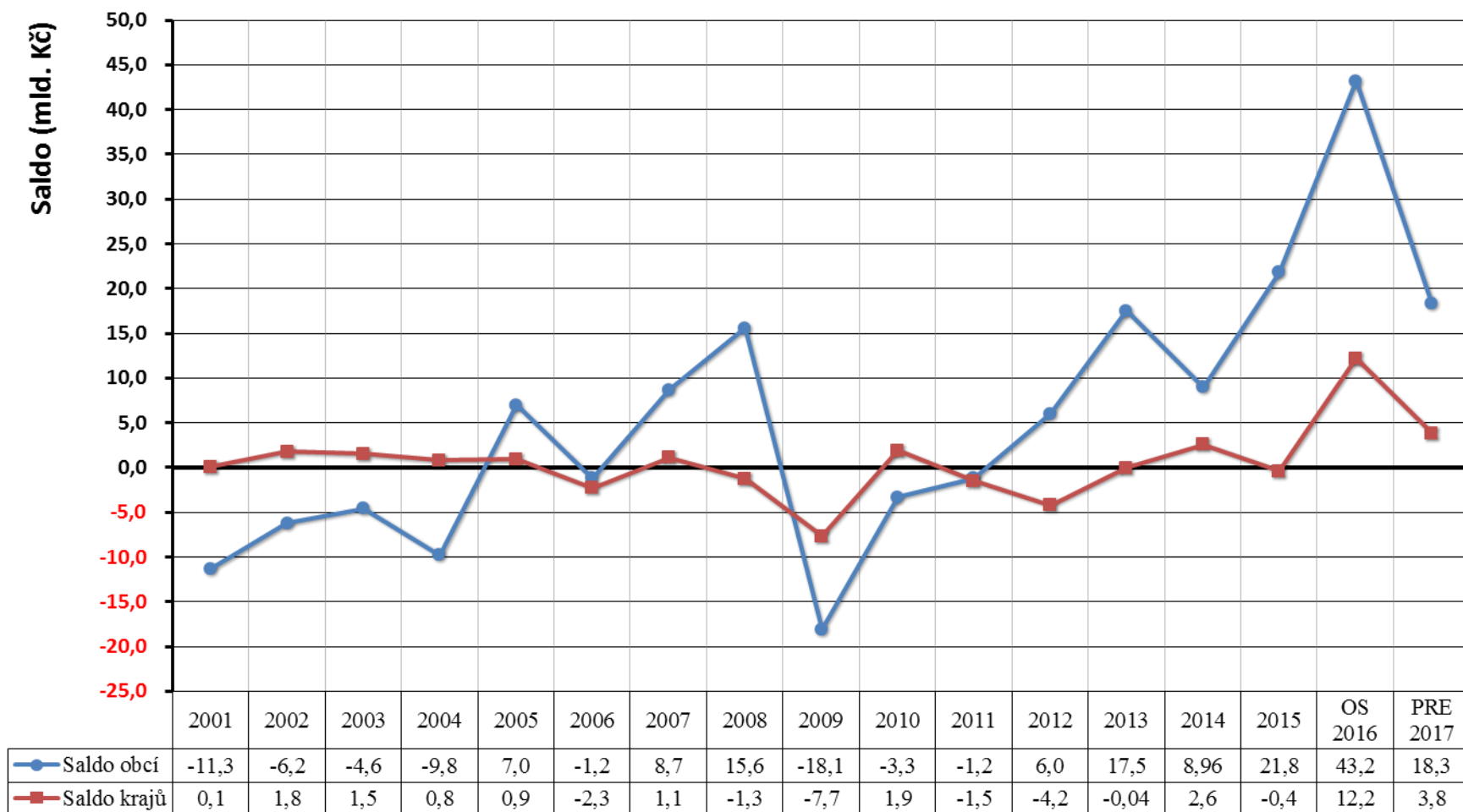
(vývoj daňových příjmů a jejich plnění)





Hospodaření obcí a krajů

Vývoj salda hospodaření obcí a krajů v letech 2001 až 2017 (v mld. Kč)



Roky

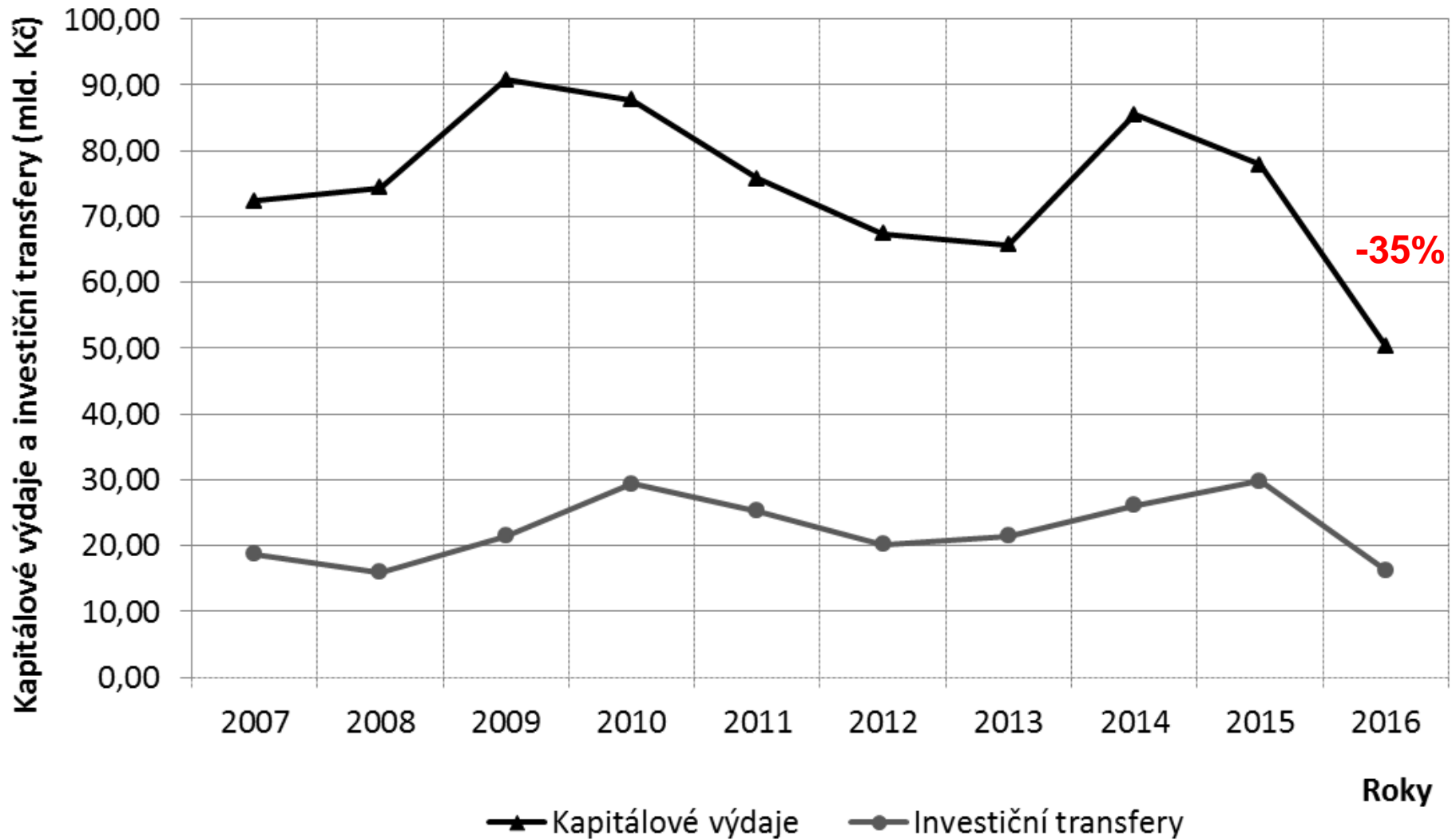


Příjmy a výdaje obcí a krajů v roce 2015-2017

v mld. Kč	2015		OS 2016		PRE 2017		Index 16/15		Index 17/16	
	Obce	Kraje	Obce	Kraje	Obce	Kraje	Obce	Kraje	Obce	Kraje
Daňové příjmy	175,4	50,9	190,6	58,9	198,1	62,2	108,7%	115,8%	103,9%	105,6%
Nedaňové příjmy	30,6	5,0	30,7	4,8	30,7	5,2	100,4%	96,0%	99,9%	108,3%
Kapitálové příjmy	5,3	0,3	7,1	0,7	6,4	0,4	133,6%	216,7%	90,4%	61,5%
Přijaté transfery	68,1	104,6	53,7	105,7	42,9	103,7	78,9%	101,1%		
Příjmy celkem	279,4	160,8	282,1	170,1	278,1	171,5	101,0%	105,8%	98,6%	100,8%
Běžné výdaje	179,7	133,9	188,6	142,7	196,9	148,8	105,0%	106,5%	104,4%	104,3%
Kapitálové výdaje	77,9	27,3	50,3	15,2	62,9	18,9	64,6%	55,9%		
Výdaje celkem	257,6	161,2	238,9	157,9	259,8	167,7	92,8%	98,0%	108,7%	106,2%
Saldo	21,8	-0,4	43,2	12,2	18,3	3,8	198,2%		42,4%	31,2%



Kapitálové výdaje a investiční transfery u obcí





Vlivy na vývoj daňového inkasa v roce 2016

DPH

- výraznější pokles vyplácených nadměrných odpočtů – důsledek zavedení kontrolního hlášení a rozšiřování mechanismu přenesení daňové povinnosti (cílí na neoprávněné nároky a nadměrné odpočty DPH)
- meziročně vyšší růst spotřeby domácností a vlády

DPFO

- navýšení mezd zaměstnanců v podnikatelské sféře
- navyšováním platů ve veřejné správě
- snižování míry nezaměstnanosti
- navýšení podílu RUD obcí a krajů od 1. 1. 2016

DPPO

- pozitivní vývoj ekonomiky
- efektivnější výběr daně (kontrolní akce Finanční správy)



Daňové příjmy obcí: 11/2015 vs. 11/2016 (skutečnost)

Ukazatel	Období		Meziroční srovnání	
	11/2015	11/2016	tis. Kč	%
Daňové příjmy	154 725 652	168 313 666	13 588 015	108,78%
z toho:				
Daně z příjmů fyzických osob	34 114 049	39 451 425	5 337 376	115,65%
z toho:				
<i>ze závislé činnosti a funkčních požitků</i>	28 453 919	33 275 603	4 821 684	116,95%
<i>z příznání</i>	2 224 901	2 640 452	415 551	118,68%
<i>z kapitálových výnosů</i>	3 434 509	3 535 169	100 660	102,93%
Daně z příjmů právnických osob	34 998 732	38 736 770	3 738 038	110,68%
z toho:				
<i>daň z příjmů právnických osob</i>	28 643 774	32 674 308	4 030 534	114,07%
<i>daň z příjmů právnických osob za obce</i>	6 354 957	6 062 462	-292 494	95,40%
<i>daň z příjmů právnických osob za kraje</i>				
Daň z přidané hodnoty	62 831 426	66 259 563	3 428 137	105,46%
Daně a poplatky z vybraných činností a služeb	15 251 580	16 197 763	946 183	106,20%
z toho:				
<i>poplatky a odvody v oblasti život. prostředí</i>	2 248 252	2 416 552	168 300	107,49%
<i>místní poplatky z vybraných čin. a služeb</i>	4 925 822	4 989 827	64 005	101,30%
<i>ostatní odvody z vybraných čin. a služeb</i>	5 580 775	6 192 763	611 988	110,97%
<i>správní poplatky</i>	2 496 730	2 598 621	101 891	104,08%
Daň z nemovitých věcí	7 529 546	7 667 132	137 586	101,83%
Ostatní daňové příjmy	215	993	778	461,90%
Stav na bankovních účtech	97 114 796	131 345 600	34 230 804	135,25%



Daňové příjmy krajů: 11/2015 vs. 11/2016 (skutečnost)

Ukazatel	Období		Meziroční srovnání	
	11/2015	11/2016	tis. Kč	%
Daňové příjmy	45 139 567	52 135 745	6 996 178	115,50%
z toho:				
Daně z příjmů fyzických osob	11 449 725	13 054 178	1 604 452	114,01%
z toho:				
<i>ze závislé činnosti a funkčních požitků</i>	10 075 547	11 522 667	1 447 120	114,36%
<i>z příznání</i>	115 560	243 402	127 842	210,63%
<i>z kapitálových výnosů</i>	1 258 618	1 288 109	29 490	102,34%
Daně z příjmů právnických osob	10 748 533	12 117 940	1 369 407	112,74%
z toho:				
<i>daň z příjmů právnických osob</i>	10 401 419	11 855 747	1 454 328	113,98%
<i>daň z příjmů právnických osob za obce</i>				
<i>daň z příjmů právnických osob za kraje</i>	347 114	262 193	-84 922	75,53%
Daň z přidané hodnoty	22 920 263	26 937 275	4 017 012	117,53%
Daně a poplatky z vybraných činností a služeb	21 045	26 352	5 307	125,22%
z toho:				
<i>poplatky a odvody v oblasti život. prostředí</i>	0	0	0	
<i>místní poplatky z vybraných čin. a služeb</i>	0	0	0	
<i>ostatní odvody z vybraných čin. a služeb</i>	392	342	-50	87,29%
<i>správní poplatky</i>	20 653	26 010	5 357	125,94%
Daň z nemovitých věcí				
Ostatní daňové příjmy	0	0	0	
Stav na bankovních účtech	17 360 020	25 525 093	8 165 073	147,03%



Vývoj celostátního inkasa DPH, DPFO, DPPO

mld. Kč	2012	2013	2014	2015	2016	Graf
1. Q	125,25	141,16	154,51	144,03	155,18	
2. Q	257,77	275,79	296,23	293,64	321,94	
3. Q	397,81	418,17	444,18	457,42	500,30	
4. Q	542,52	570,82	602,08	633,70	686,83	
Prosinec	542,52	570,82	602,08	633,7	686,83	

Meziroční rozdíl:

53,1 mld. Kč

Meziroční index:

108,4%



Vybrané DP obcí: skutečnost 2015 a predikce 2016

<i>mld. Kč</i>	Skutečnost 2015	OS 2016	Rozdíl 2016-2015	Index 2016/2015
Daňový příjem				
Daň z přidané hodnoty	68,8	73,4	4,6	106,69%
Daň z příjmů právnických osob celkem	41,2	45,2	4,0	109,71%
<i>Daň z příjmů právnických osob</i>	34,8	38,8	4,0	111,49%
<i>Daň z příjmů právnických osob placená obcemi</i>	6,4	6,4	0,0	100,00%
Daň z příjmů fyzických osob celkem	38,9	44,4	5,5	114,14%
<i>Daň z příjmů fyzických osob - zvláštní sazba</i>	3,7	3,8	0,1	102,70%
<i>Daň z přiznání celkem</i>	3,2	2,9	-0,3	90,63%
<i>Daň ze závislé činnosti celkem</i>	32	37,7	5,7	117,81%
Daň z nemovitých věcí	10,3	10,4	0,1	100,97%
DAŇOVÉ PŘÍJMY CELKEM	159,2	173,4	14,2	108,92%

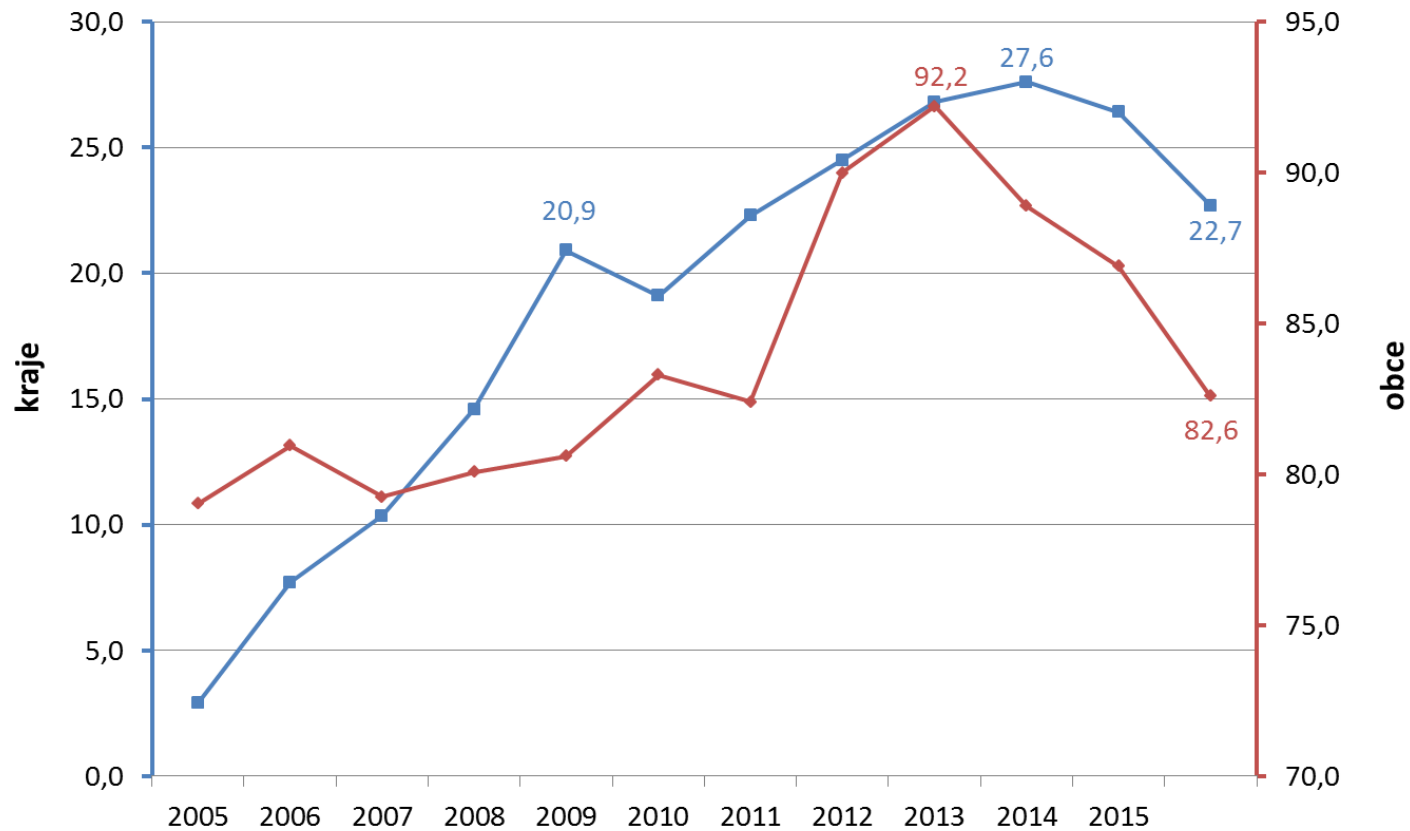
Poznámka: v údajích jsou zahrnuty i daňové příjmy hlavního města Prahy podle § 3 odst. 2 zákona č. 243/2000 Sb., které hlavní město získává jako kraj.



Zadluženost a rozp. odpovědnost



Zadluženost obcí a krajů v letech 2005-2016



<i>v mld. Kč</i>	2015	OS 2016	index
kraje	26,4	22,7	86,0%
obce	86,9	82,6	95,1%



Zadluženost obcí a krajů v letech 2005-2016

v mld. Kč

	2006	2007	2008	2009	2010	2011	2012	2013	2014	2015	OS2016
Kraje	7,7	10,4	14,6	20,9	19,1	22,3	24,5	26,8	27,6	26,4	22,7
<i>Index</i>	<i>265,5%</i>	<i>134,5%</i>	<i>140,8%</i>	<i>143,2%</i>	<i>91,4%</i>	<i>116,8%</i>	<i>109,9%</i>	<i>109,4%</i>	<i>103,0%</i>	<i>95,7%</i>	<i>86,0%</i>
Obce	81,0	79,3	80,1	80,6	83,3	82,4	90,0	92,2	88,9	86,9	82,6
<i>Index</i>	<i>102,4%</i>	<i>97,9%</i>	<i>101,0%</i>	<i>100,7%</i>	<i>103,3%</i>	<i>98,9%</i>	<i>109,2%</i>	<i>102,4%</i>	<i>96,4%</i>	<i>97,8%</i>	<i>95,1%</i>
DSO	2,2	2,5	2,5	2,6	2,7	2,5	2,6	2,6	2,6	2,9	2,4
<i>Index</i>	<i>137,5%</i>	<i>113,6%</i>	<i>100,0%</i>	<i>104,0%</i>	<i>103,8%</i>	<i>92,6%</i>	<i>104,0%</i>	<i>100,0%</i>	<i>100,0%</i>	<i>111,5%</i>	<i>82,8%</i>
CELKEM	90,9	92,2	97,2	104,1	105,1	107,2	117,1	121,6	119,1	116,3	107,8
<i>Index</i>	<i>108,9%</i>	<i>101,4%</i>	<i>107,1%</i>	<i>101,0%</i>	<i>101,0%</i>	<i>102,0%</i>	<i>103,8%</i>	<i>103,8%</i>	<i>97,9%</i>	<i>97,6%</i>	<i>92,7%</i>

Rok 2015:

- obce bez Prahy, Brna, Ostravy a Plzně: 43,1 mld. Kč
- Praha, Brno, Ostrava a Plzeň se na zadluženosti podílejí z 50,4 % (43,8 mld. Kč)
- Praha se na zadluženosti podílí z 37,5 % (32,6 mld. Kč)
- Zadluženost regionálních rad je nulová.



Zákon o pravidlech rozpočtové odpovědnosti

– zákon o pravidlech rozpočtové odpovědnosti

- dluhová brzda
- výdajové pravidlo pro stát
- fiskální pravidlo pro obce a kraje

Účinnost:
15 dnů po vyhlášení;
1/1/2018 fisk. pravidlo

– novelizace 19 dalších předpisů (vč. 250/2000 Sb.), v souvislosti se

- zavedením nových číselných fiskálních pravidel,
- uložení povinnosti veřejným institucím sestavovat střednědobý výhled rozpočtu,
- zavedením pravidel zveřejňování střednědobého výhledu, rozpočtu či rozpočtových opatření
- zřízením Národní rozpočtové rady a zejména volbou jejího předsedy a členů.



- aktivuje se pokud dluh sektoru veřejných institucí překročí **55 % HDP**
- stanoví požadavky pro **všechny** veřejné instituce

dluh 2015:
40,32 %

Povinnosti obcí a krajů

Schválit rozpočet na následující rok jako **vyrovnaný** nebo **přebytkový**; rozpočet může být schválen jako **schodkový** pokud je možné schodek uhradit:

- finančními prostředky z minulých let nebo návratnou finanční výpomocí,
- smluvně zabezpečenou **půjčkou**, **úvěrem** nebo příjmem z prodeje komunálních dluhopisů pokud schodek vznikl z důvodu **předfinancování projektů** spolufinancovaných z rozpočtu **Evropské unie**.



1. ÚSC hospodaří tak, aby výše jeho dluhu nepřekročila 60 % průměru jeho příjmů za poslední 4 roky,
pokud je dluh vyšší než ad 1:
2. ÚSC je povinen dluh snížit alespoň o 5 % z rozdílu mezi aktuální výší dluhu a 60 %

Nesníží-li ÚSC dluh o povinné minimum:

Stát **pozastaví** převod výnosu daní ve výši 5 % z rozdílu mezi výší dluhu ÚSC a 60 % průměru jeho příjmů za poslední 4 roky

Zrušení pozastavení:

Na žádost ÚSC – použití k uhrazení dluhu (vzniklého před překročením)

Z moci úřední – při poklesu dluhu pod 60 % průměru jeho příjmů za poslední 4 roky



Příjmy: souhrn všech peněžitých plnění přijatých do rozpočtu v průběhu kalendářního roku konsolidovaných podle vyhl. č. 449/2009 Sb.

Dluh ÚSC:

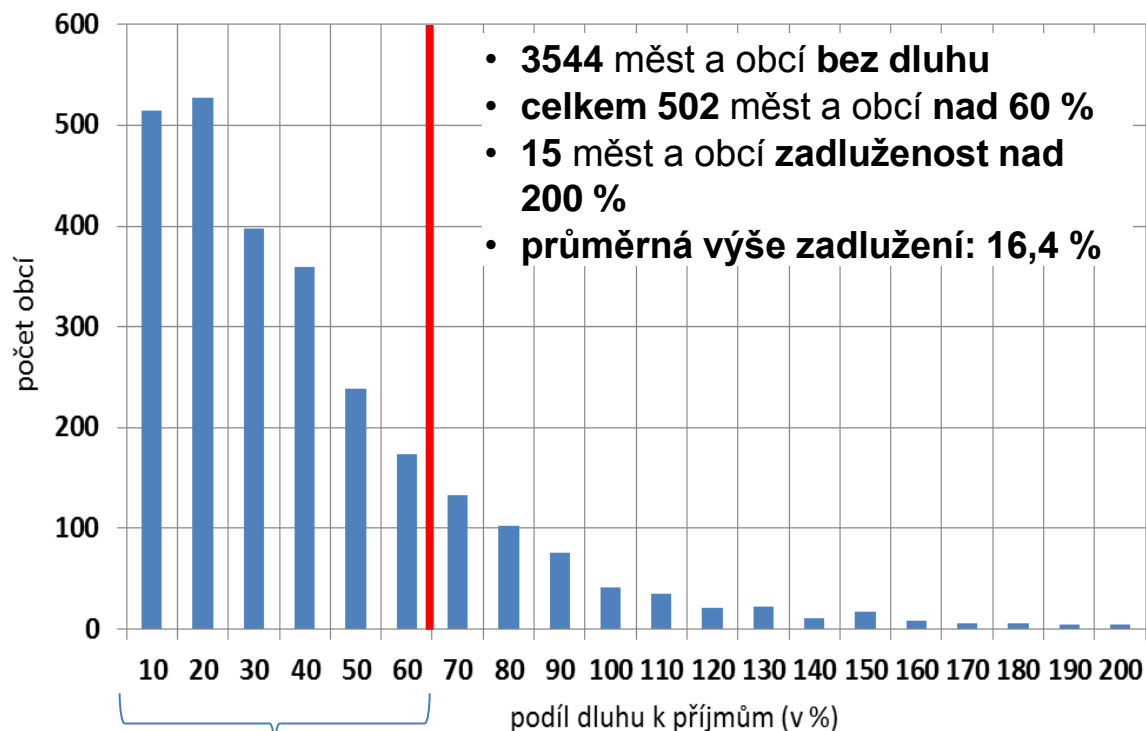
- nesplacené závazky z vydaných **dluhopisů**, přijatých **úvěrů**, **zápůjček** a **návratných finančních výpomocí**
- realizace plnění ze **záruk**, vystavených **směnek**

Chybné interpretace

- zadržaná část RUD se obec nikdy nevrátí
- obec si nesmí vzít další úvěr (zvýšit dluh), pokud překračuje hranici 60 %



Fiskální pravidlo – ÚSC (2015)



Olomoucký kraj	38,51%
Zlínský kraj	25,23%
Moravskoslezský kraj	22,32%
Pardubický kraj	20,69%
Karlovarský kraj	17,10%
Jihomoravský kraj	15,98%
Středočeský kraj	14,84%
Kraj Vysočina	14,25%
Ústecký kraj	13,18%
Liberecký kraj	12,48%
Královéhradecký kraj	6,75%
Jihočeský kraj	4,83%
Plzeňský kraj	0,00%
PRŮMĚR	15,86%

Hlavní město Praha: 47,65%



Další požadavky – zveřejňování

	návrh rozp. výhledu	rozp. výhled	návrh rozpočtu	rozpočet	pravidla rozp. provizoria	rozpočtové opatření	návrh závěr. úctu	závěrečný účet
ÚSC	✓	✓	✓	✓	✓	✓	✓	✓
reg. rada	✓	✓	✓	✓	✓	✓	✓	✓
DSO	✓	✓	✓	✓	✓	✓	✓	✓
přísp. org.	✓	✓	✓	✓				

✓ požadavky platné již v minulosti



Státní rozpočet 2017

zákon č. 457/2016 Sb.

(daňová predikce a finanční vztahy)



Základní ukazatele státního rozpočtu v letech 2013 - 2017

v mld. Kč

ukazatel	skutečnost 2013	skutečnost 2014	skutečnost 2015	schválený rozpočet 2016	návrh 2017	index 2017/2016	rozdíl 2017- 2016
	1	2	3	4	5	6=5/4	7=5-4
příjmy státního rozpočtu	1 091,9	1 133,8	1 234,5	1 180,9	1 244,7	105,4	63,8
výdaje státního rozpočtu	1 173,2	1 211,6	1 297,3	1 250,9	1 304,7	104,3	53,8
saldo státního rozpočtu	-81,3	-77,8	-62,8	-70,0	-60,0	85,7	10,0



Predikce základních makroekonomických indikátorů

		2012	2013	2014	2015	2016	2017
						<i>Predikce</i>	<i>Predikce</i>
Hrubý domácí produkt	<i>mld. Kč, b.c.</i>	4 060	4 098	4 314	4 555	4 681	4 846
Hrubý domácí produkt	<i>růst v %, s.c.</i>	-0,8	-0,5	2,7	4,5	2,2	2,4
Spotřeba domácností	<i>růst v %, s.c.</i>	-1,2	0,5	1,8	3,0	3,1	2,7
Spotřeba vlády	<i>růst v %, s.c.</i>	-2,0	2,5	1,1	2,0	2,2	1,6
Tvorba hrubého fixního kapitálu	<i>růst v %, s.c.</i>	-3,1	-2,5	3,9	9,0	-0,6	2,8
Příspěvek zahr. obchodu k růstu HDP	<i>proc. body, s.c.</i>	1,3	0,1	-0,5	0,1	0,7	0,2
Příspěvek změny zásob k růstu HDP	<i>proc. body, s.c.</i>	-0,2	-0,7	1,1	0,3	-0,2	0,0
Deflátor HDP	<i>růst v %</i>	1,5	1,4	2,5	1,0	0,6	1,1
Průměrná míra inflace	<i>%</i>	3,3	1,4	0,4	0,3	0,5	1,2
Zaměstnanost (VŠPS)	<i>růst v %</i>	0,4	1,0	0,8	1,4	1,6	0,1
Míra nezaměstnanosti (VŠPS)	<i>průměr v %</i>	7,0	7,0	6,1	5,1	4,1	4,0
Objem mezd a platů (domácí koncept)	<i>růst v %, b.c.</i>	2,6	0,5	3,6	4,4	5,3	4,9
Poměr salda BÚ k HDP	<i>%</i>	-1,6	-0,5	0,2	0,9	1,5	1,2
<u>Předpoklady:</u>							
Směnný kurz CZK/EUR		25,1	26,0	27,5	27,3	27,0	26,9
Dlouhodobé úrokové sazby (10 let)	<i>% p.a.</i>	2,8	2,1	1,6	0,6	0,6	0,8
Ropa Brent	<i>USD/barel</i>	112	109	99	52	44	50
HDP eurozóny (EA12)	<i>růst v %, s.c.</i>	-0,9	-0,3	0,9	1,6	1,5	1,2



Východiska daňové predikce na rok 2017

- aktuální makroekonomická predikce Ministerstva financí a současná ekonomická situace v České republice
- vliv legislativních změn, které mají nabýt účinnosti v roce 2017, např. vliv novely zákona č. 243/2000 Sb., o rozpočtovém určení daní, kdy se navyšuje podíl obcí na DPH na 21,4% a zároveň se ruší 30% podíl obcí na DPFO z přiznání
- zvýšení platů zaměstnanců ve státním sektoru, další daňové zvýhodnění na druhé a další dítě, atd.
- další vliv opatření, která byla zavedena již v roce 2016 (kontrolní hlášení, zavedení evidence tržeb)



Predikce vybraných DP obcí a krajů rok 2016 a 2017

(stav dle SR)

mld. Kč	OS 2016		Predikce 2017		Rozdíl 2016/2015	
	kraje	obce ¹⁾	kraje	obce ¹⁾	kraje	obce
Daňový příjem						
Daň z přidané hodnoty	31,0	72,4	33	79,3	2,0	6,9
Daň z příjmů právnických osob celkem	14,8	44,8	15,4	46,5	0,6	1,7
<i>Daň z příjmů právnických osob</i>	14,5	38,3	15,1	39,9	0,6	1,6
<i>Daň z příjmů právnických osob placená obcemi</i>	0,3	6,5	0,3	6,6		0,1
Daň z příjmů fyzických osob celkem	15,1	43,9	15,8	44,3	0,7	0,4
<i>Daň z příjmů fyzických osob - zvláštní sazba</i>	1,4	3,7	1,3	3,5	-0,1	-0,2
<i>Daň z příznání celkem</i>	0,4	2,9	0,3	0,9	-0,1	-2,0
• <i>daň z příznání - sdílená část výnosů</i>	0,4	0,9	0,3	0,9	-0,1	0,0
• <i>daň z příznání - 30 % dle místa vzniku</i>		2				-2,0
<i>Daň ze závislé činnosti celkem</i>	13,3	37,3	14,2	39,9	0,9	2,6
• <i>daň ze závislé činnosti - sdílená část</i>	13,3	35,1	14,2	37,5	0,9	2,4
• <i>daň ze závislé činnosti - 1,5 % motivace</i>		2,2		2,4		0,2
Daň z nemovitých věcí		10,4		10,4		0,0
DAŇOVÉ PŘÍJMY CELKEM ²⁾	60,9	171,5	64,2	180,5	3,3	9,0

1) Podíl obcí na daňových příjmech podle § 4 odst.1 zákona č. 243/2000 Sb., o rozpočtovém určení daní (stav k 1 .1. 2017, tj. ve znění dané z. č. 391/2015 Sb.).
To znamená, že v případě hl. m. Prahy sloupec obsahuje pouze daňové příjmy, které hl. m. Praha získává jako obec.

2) Jedná se o propočtení vycházející z predikce celostátního inkasa, vliv zpoždění při převodech daňových příjmů v závěru roku není zohledněn.



Finanční vztahy SR k rozpočtům ÚSC v roce 2017

OBCE	2016 (tis. Kč)	2017 (tis. Kč)	index
Příspěvek na výkon státní správy <i>v tom 29 tis. Kč na 1 opatrovance</i>	7 495 652	8 172 286	109,0 %
Dotace na vybraná zdravotnická zařízení • dotace na jedno místo je stanovena na 93 068 Kč	21 685	18 241	84,1 %
CELKEM	7 517 337	8 190 527	
HL. MĚSTO PRAHA	833 725	906 193	108,7 %
CELKEM: obce + Praha	8 351 062	9 096 720	108,9 %
KRAJE	1 069 943	1 140 548	106,6 %
CELKEM: ÚSC	9 421 005	10 237 268	108,7 %



Financování veřejného opatrovnictví 2017 (obce)

Kraj	Počet obyvatel	Opatrovanci	Příspěvek na opatrovnictví	počet opatrovanců na 1 000 ob
Karlovarský kraj	297 804	454	13 166 000	1,52
Ústecký kraj	822 850	1 168	33 872 000	1,42
Olomoucký kraj	634 720	874	25 346 000	1,38
Zlínský kraj	584 676	734	21 286 000	1,26
Královéhradecký kraj	551 421	679	19 691 000	1,23
Plzeňský kraj	576 635	686	19 894 000	1,19
Moravskoslezský kraj	1 213 311	1 431	41 499 000	1,18
Kraj Vysočina	509 475	600	17 400 000	1,18
Pardubický kraj	516 149	580	16 820 000	1,12
Středočeský kraj	1 326 857	1 195	34 655 000	0,90
Liberecký kraj	439 639	394	11 426 000	0,90
Jihočeský kraj	637 834	501	14 529 000	0,79
Praha	1 267 449	829	24 041 000	0,65
Jihomoravský kraj	1 175 023	744	21 576 000	0,63
Celkem	10 553 843	10 869	315 201 000	1,03



Legislativní změny v roce 2017



Změna zákona č. 192/2016 Sb., o základních registrech, zakládá v zákoně 250/2000 Sb. novou povinnost zřizovatelům PO (§ 27 odst. 3 a 4 zákona č. 250/2000 Sb.), kdy:

- dle odst. 3 **zřizovatel vede o všech jím zřízených příspěvkových organizacích evidenci obsahující tyto údaje:**
 - a) název,
 - b) identifikační číslo osoby poskytnuté správcem základního registru právnických osob, podnikajících fyzických osob a orgánů veřejné moci,
 - c) datum vzniku,
 - d) datum zániku,
 - e) statutární orgán,
 - f) adresa sídla.
- dle odst. 4) **zřizovatel může vést evidenci podle odst. 3 v integrovaném agendovém informačním systému registru osob**



Zákon č. 391/2015 Sb. - novela RUD od r. 2017

Rok 2017

- Navýšení podílu obcí na DPH na 21,4% **cca +2,1 mld. Kč**
- Zrušení 30% podílu obcí na DPFO z podnikání (přiznání) **cca -1,1 mld. Kč**

- Posílení DP příjmů obcí od r. 2017 **cca +1,0 mld. Kč**



Dne 15. 6. 2016 byly ve Sbírce zákonů publikovány nové zákony ohledně regulace hazardních her.:

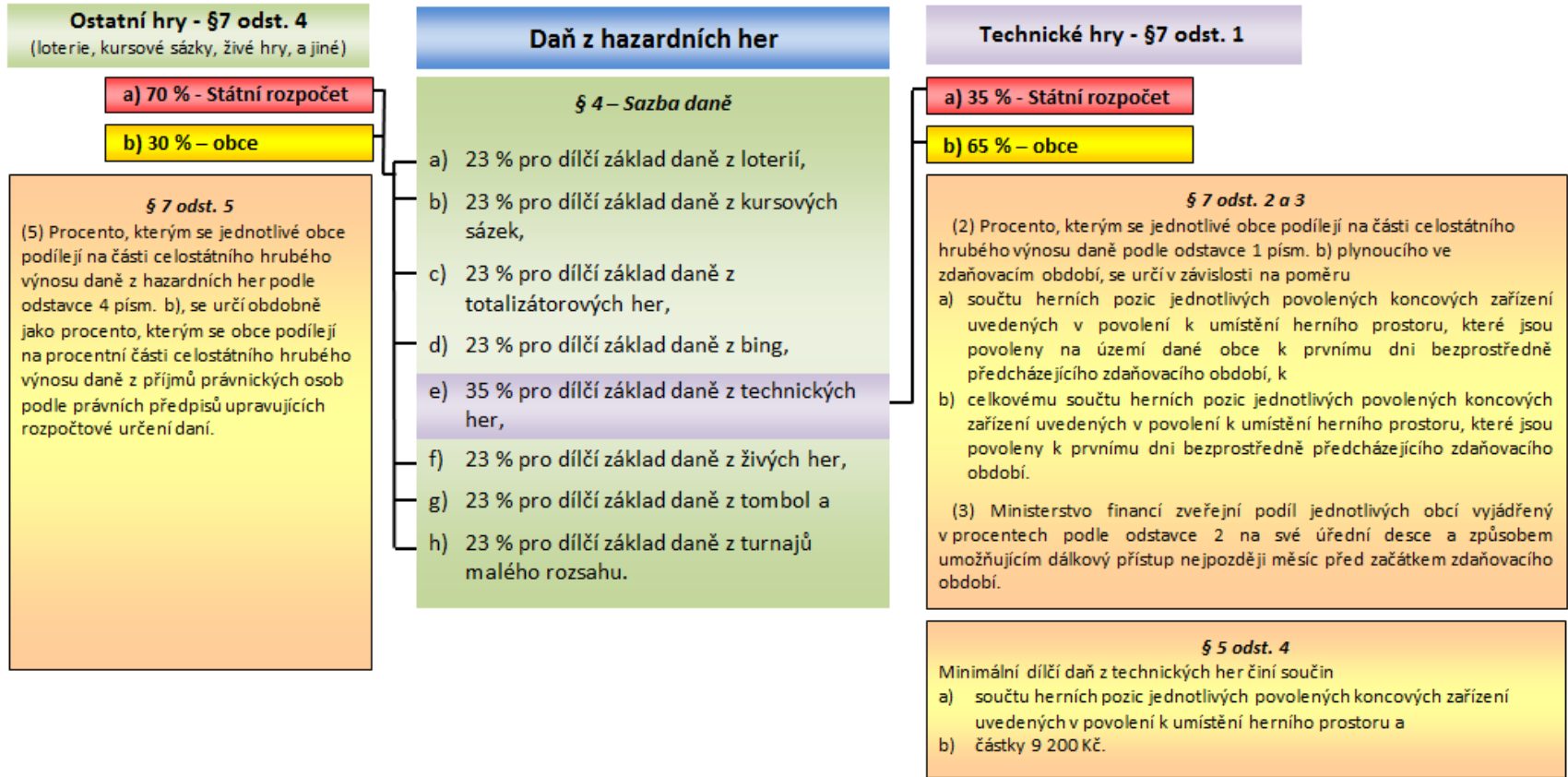
- zákon č. 186/2016 Sb., o hazardních hrách;
- zákon č. 187/2016 Sb., o dani z hazardních her;
- souhrnná novela č. 188/2016 Sb., kterou se změny z nových zákonů zavádějí do dvou desítek dalších předpisů.

Tyto zákony (s výjimkou několika ustanovení) nabyly účinnosti **1. ledna 2017.**

Zákon č. 202/1990 Sb., o loteriích a jiných podobných hrách, se tímto ruší.



Schéma daně z hazardu (stav od roku 2017)



Pozn.:

- Zdaňovacím obdobím daně z hazardních her je kalendářní čtvrtletí.
- Poplatník je povinen podat datovou zprávou daňové přiznání k dani z hazardních her.
- Pro účely převodu podílu na části celostátního hrubého výnosu daně z hazardních her ve výši dílčí daně z technických her určeného obcím se za rozpočtový rok považuje zdaňovací období.
- Částka 9 200 Kč (§5 odst. 4 písm. b)) za herní pozici/čtvrtletí = cca 100 Kč/herní pozice/den
- Dílčí daň z technických her je aplikována i na provozování hazardních her prostřednictvím internetu. Obcí, která bude uplatňovat nulovou toleranci vůči technickým hrám, podíl na části celostátního hrubého výnosu daně z takových her nepoplyne.



Děkuji za pozornost

