



# Aktuální vývoj a výhled financování ÚSC

Financování a hospodaření obcí, krajů, zadluženost, inkaso sdílených daní, rozpočet a legislativní změny r. 2017 a 2018

*Ministerstvo financí  
listopad 2017*



# Obsah prezentace

**Hospodaření obcí a krajů  
v roce 2017**

**Zadluženost a rozpočtová  
odpovědnost**

**Návrh státního rozpočtu na  
rok 2018**

**Aktuální dění v RUD r. 2018 a  
změny v daňových předpisech**





# **Hospodaření obcí a krajů v roce v roce 2017**

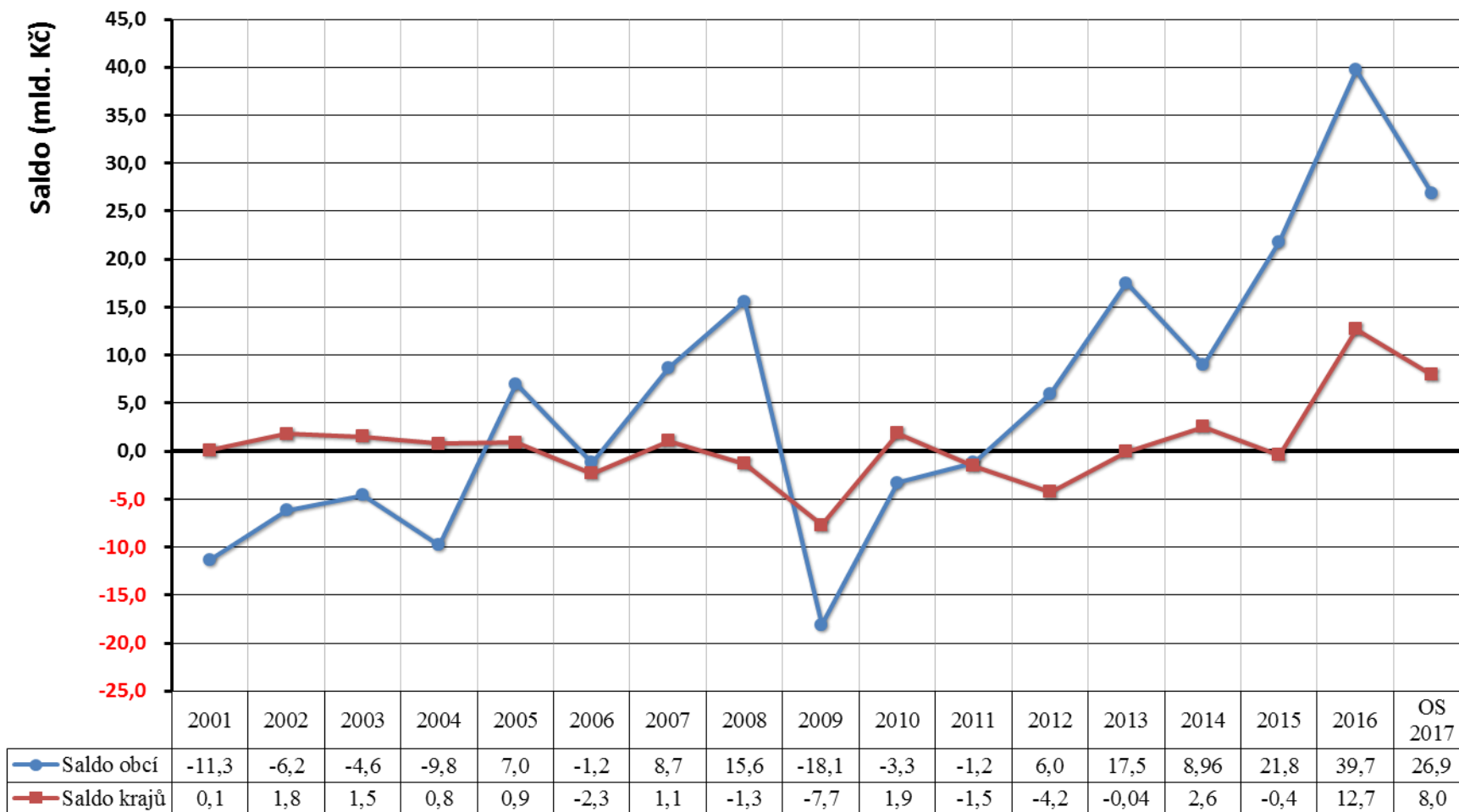
**(vývoj daňových příjmů a jejich plnění)**





# Hospodaření obcí a krajů

Vývoj salda hospodaření obcí a krajů v letech 2001 až 2017 (v mld. Kč)



Roky



# Příjmy a výdaje obcí a krajů v roce 2015-2017

v mld. Kč	2015		2016		PRE 2017		Index 16/15		Index 17/16	
	Obce	Kraje	Obce	Kraje	Obce	Kraje	Obce	Kraje	Obce	Kraje
Daňové příjmy	175,4	50,9	190,8	58,7	206,7	64,9	108,8%	115,4%	108,4%	110,5%
Nedaňové příjmy	30,6	5,0	30,3	4,2	32,4	3,4	99,1%	83,7%	106,8%	81,2%
Kapitálové příjmy	5,3	0,3	7,8	0,6	7,8	0,4	147,2%	216,2%	100,0%	61,7%
Přijaté transfery	68,1	104,6	50,1	104,7	49,8	110,7	73,5%	100,1%	99,5%	105,7%
<b>Příjmy celkem</b>	<b>279,4</b>	<b>160,8</b>	<b>279,0</b>	<b>168,3</b>	<b>296,7</b>	<b>179,5</b>	<b>99,8%</b>	<b>104,7%</b>	<b>106,4%</b>	<b>106,6%</b>
Běžné výdaje	179,7	133,9	187,8	141,1	201,0	152,8	104,5%	105,4%	107,0%	108,3%
Kapitálové výdaje	77,9	27,3	51,4	14,5	68,9	18,7	66,0%	53,0%	134,0%	129,2%
<b>Výdaje celkem</b>	<b>257,6</b>	<b>161,2</b>	<b>239,3</b>	<b>155,6</b>	<b>269,8</b>	<b>171,5</b>	<b>92,9%</b>	<b>96,5%</b>	<b>112,8%</b>	<b>110,2%</b>
Saldo	21,8	-0,4	39,7	12,7	26,9	7,9				

Očekávaný meziroční nárůst daňových příjmů v r. 2017:

obce: + 16 mld. Kč

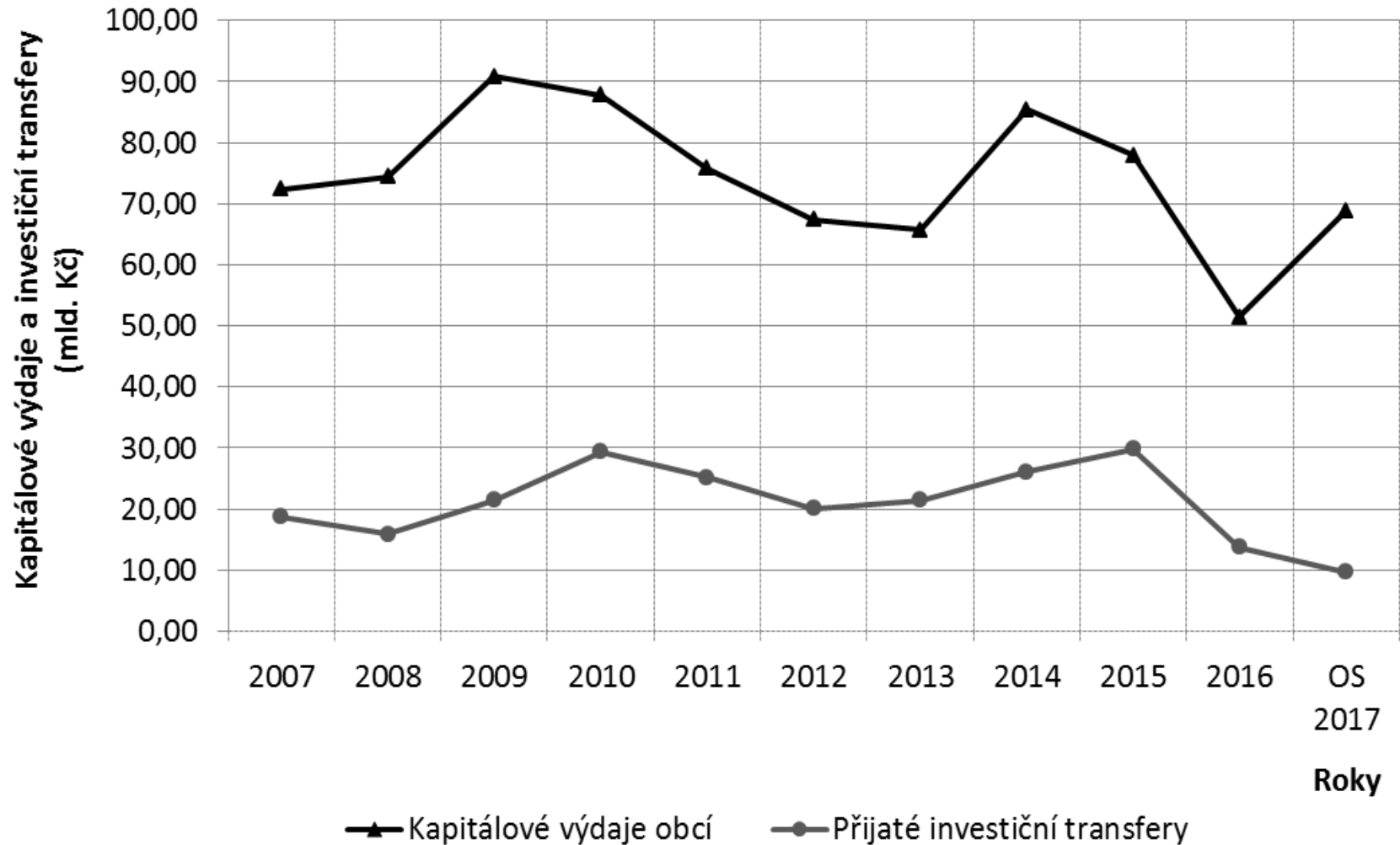
kraje: + 6,2 mld. Kč



- rok 2016
  - stagnace celkových příjmů z důvodu poklesu investičních transferů
  - prudký nárůst daňových příjmů (meziročně + 23,2 mld. Kč)
  - historicky nejvyšší přebytek hospodaření
- roky 2017
  - očekávaný přebytek ve výši 35,4 mld. Kč (konečná výše bude záviset na realizovaných investicích)
- rok 2018
  - pokračování trendu přebytkového hospodaření
    - novela zákona o RUD
    - hospodářský růst



# Kapitálové výdaje a investiční transfery u obcí



## Výnos na obyvatele a obec u obcí do 500 obyvatel

Počet obyvatel			Počet obcí	Daňové příjmy		
OD	DO	Celkem obyvatel v kategorii		Celkem za kategorii (mil. Kč)	Průměrný výnos na	
					Obyvatele (tis. Kč)	Obec (mil. Kč)
1	99	31 140	437	451,0	14,48	1,0
100	199	148 088	999	1 984,3	13,40	2,0
200	499	653 472	2 000	8 493,4	13,00	4,2

### Příklady výdajů na vybraný účel:

- 1 km silnice ... cca od 6 mil. Kč
- Plně organizovaná základní 9 letá ZŠ ... cca 200 až 240 mil. Kč
- 1 km vodovodního řadu ... cca od 2 mil. Kč

➤ U malých obcí je nezbytná vhodně zacílená dotační politika státu

### Pozn.:

Ceny zde uváděné jsou pouze orientační.





# Vlivy na vývoj daňového inkasa v roce 2017

## DPH

- výraznější pokles vyplácených nadměrných odpočtů – důsledek zavedení kontrolního hlášení a rozšiřování mechanismu přenesení daňové povinnosti (cílí na neoprávněné nároky a nadměrné odpočty DPH)
- meziročně vyšší růst spotřeby domácností a vlády

## DPFO

- navýšení mezd a platů
- snižování míry nezaměstnanosti
- navýšení podílu RUD obcí a krajů od 1. 1. 2016

## DPPO

- pozitivní vývoj ekonomiky
- efektivnější výběr daně (kontrolní akce Finanční správy)



# Daňové příjmy obcí: 09/2016 vs. 09/2017 (skutečnost)

Ukazatel	Období		Meziroční srovnání	
	09/2016	09/2017	tis. Kč	%
<b>Daňové příjmy</b>	<b>141 366 854</b>	<b>153 481 974</b>	<b>12 115 120</b>	<b>108,57%</b>
z toho:				
<b>Daně z příjmů fyzických osob</b>	<b>32 078 747</b>	<b>34 614 892</b>	<b>2 536 145</b>	<b>107,91%</b>
z toho:				
<i>ze závislé činnosti a funkčních požitků</i>	26 862 928	30 998 101	4 135 174	115,39%
<i>z příznání</i>	2 301 306	744 012	-1 557 294	32,33%
<i>z kapitálových výnosů</i>	2 914 312	2 872 495	-41 817	98,57%
<b>Daně z příjmů právnických osob</b>	<b>36 463 839</b>	<b>37 251 052</b>	<b>787 213</b>	<b>102,16%</b>
z toho:				
<i>daň z příjmů právnických osob</i>	30 430 054	30 917 277	487 222	101,60%
<i>daň z příjmů právnických osob za obce</i>	6 033 726	6 333 775	300 049	104,97%
<i>daň z příjmů právnických osob za kraje</i>				
<b>Daň z přidané hodnoty</b>	<b>51 906 300</b>	<b>59 501 972</b>	<b>7 595 672</b>	<b>114,63%</b>
<b>Daně a poplatky z vybraných činností a služeb</b>	<b>13 406 816</b>	<b>14 258 755</b>	<b>851 938</b>	<b>106,35%</b>
z toho:				
<i>poplatky a odvody v oblasti život. prostředí</i>	2 094 444	2 085 142	-9 302	99,56%
<i>místní poplatky z vybraných čin. a služeb</i>	4 499 121	4 598 604	99 483	102,21%
<i>ostatní odvody z vybraných čin. a služeb</i>	4 657 026	266 156	-4 390 870	5,72%
<i>správní poplatky</i>	2 156 226	2 259 051	102 825	104,77%
<b>Daně v oblasti hazardních her</b>		<b>5 049 789</b>	<b>5 049 789</b>	
<b>Daň z nemovitých věcí</b>	<b>7 510 955</b>	<b>7 855 022</b>	<b>344 067</b>	<b>104,58%</b>
<b>Stav na bankovních účtech</b>	<b>126 315 284</b>	<b>154 950 726</b>	<b>28 635 442</b>	<b>122,67%</b>



# Daňové příjmy krajů: 09/2016 vs. 09/2017 (skutečnost)

Ukazatel	Období		Meziroční srovnání	
	09/2016	09/2017	tis. Kč	%
<b>Daňové příjmy</b>	<b>42 943 903</b>	<b>47 137 389</b>	<b>4 193 485</b>	<b>109,77%</b>
z toho:				
<b>Daně z příjmů fyzických osob</b>	<b>10 585 993</b>	<b>11 808 056</b>	<b>1 222 063</b>	<b>111,54%</b>
z toho:				
<i>ze závislé činnosti a funkčních požitků</i>	9 327 743	10 548 263	1 220 520	113,08%
<i>z příznání</i>	196 296	217 544	21 248	110,82%
<i>z kapitálových výnosů</i>	1 061 953	1 042 249	-19 704	98,14%
<b>Daně z příjmů právnických osob</b>	<b>11 307 832</b>	<b>11 519 293</b>	<b>211 461</b>	<b>101,87%</b>
z toho:				
<i>daň z příjmů právnických osob</i>	11 045 639	11 204 170	158 531	101,44%
<i>daň z příjmů právnických osob za obce</i>				
<i>daň z příjmů právnických osob za kraje</i>	262 193	315 122	52 930	120,19%
<b>Daň z přidané hodnoty</b>	<b>21 028 028</b>	<b>23 758 397</b>	<b>2 730 369</b>	<b>112,98%</b>
<b>Daně a poplatky z vybraných činností a služeb</b>	<b>22 052</b>	<b>51 643</b>	<b>29 592</b>	<b>234,19%</b>
z toho:				
<i>poplatky a odvody v oblasti život. prostředí</i>		34 043	34 043	
<i>místní poplatky z vybraných čin. a služeb</i>			0	
<i>ostatní odvody z vybraných čin. a služeb</i>	282	224	-58	79,47%
<i>správní poplatky</i>	21 770	17 377	-4 393	79,82%
<b>Daň z nemovitých věcí</b>				
<b>Ostatní daňové příjmy</b>				
<b>Stav na bankovních účtech</b>	<b>26 893 999</b>	<b>33 689 986</b>	<b>6 795 987</b>	<b>125,27%</b>



# Vývoj celostátního inkasa DPH, DPFO, DPPO

DPH, DPFO, DPPO						Říjen 2017
mld. Kč	2013	2014	2015	2016	2017	Graf
1. Q	141,16	154,51	144,03	155,18	169,25	
2. Q	275,79	296,23	293,64	321,94	359,50	
3. Q	418,17	444,18	457,42	500,30	540,70	
4. Q	570,82	602,08	633,70	686,83		
Říjen	464,93	498,11	513,68	557,48	603,99	

Meziroční rozdíl:

46,51 mld. Kč

Meziroční index:

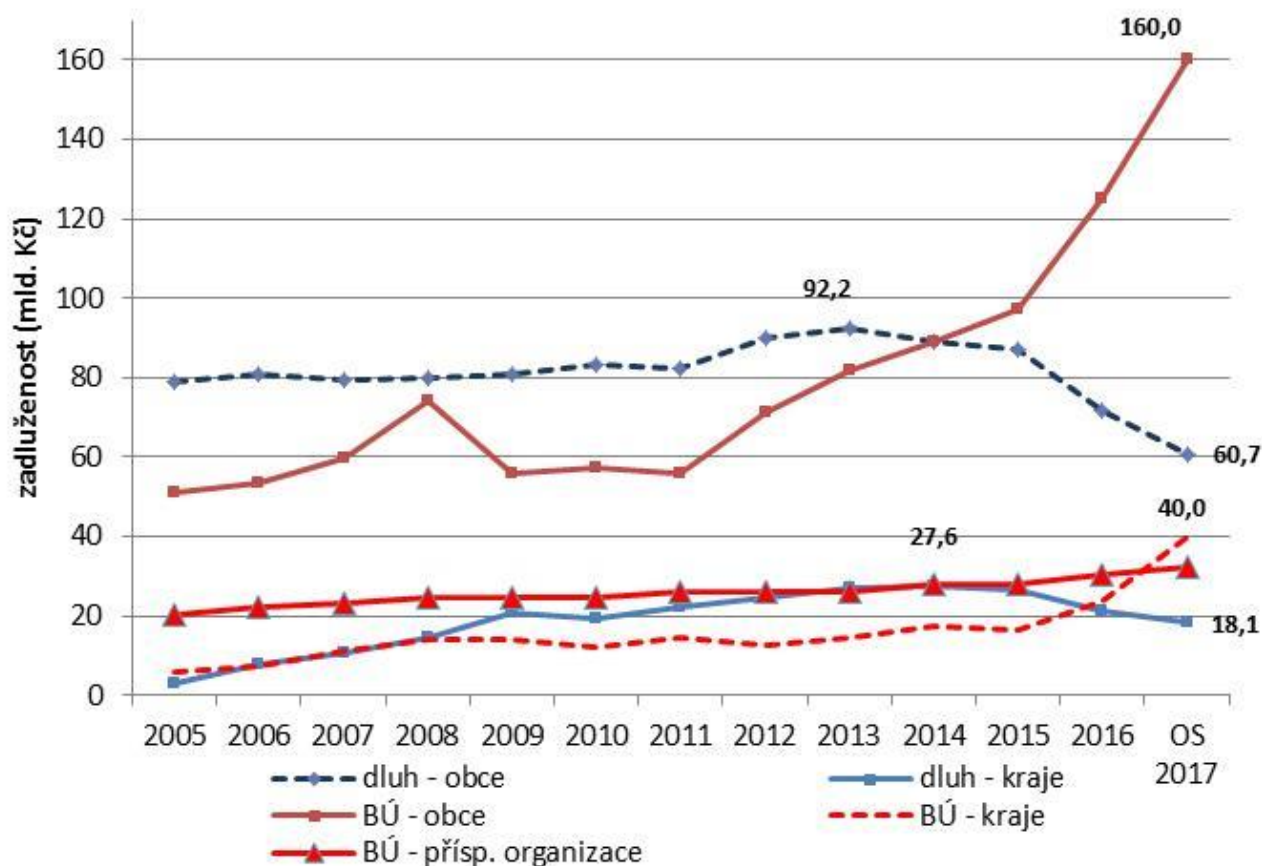
108,3%



# Zadluženost a rozp. odpovědnost



# Zadluženost obcí a krajů v letech 2005-2017



<i>v mld. Kč</i>	2016	OS 2017	změna
kraje	21,3	18,1	- 15,0 %
obce	71,9	60,7	- 15,6 %



# Zadluženost obcí a krajů v letech 2005-2017

- přebytkové hospodaření se promítlo v prudkém nárůstu stavu finančních prostředků na bankovních účtech obcí a krajů
- stav na bankovních účtech vzrostl oproti roku 2010 dvojnásobně
- koncem roku 2016 stav finančních prostředků na bankovních účtech převyšoval celkový dluh o víc než **100 mld. Kč**; v roce 2017 odhady převyšují **120 mld. Kč**
- zadluženost územních rozpočtů se v posledních čtyřech letech snižuje



# Zákon o pravidlech rozpočtové odpovědnosti (23/2017 Sb.)

## – zákon o pravidlech rozpočtové odpovědnosti

- dluhová brzda
- výdajové pravidlo pro stát
- fiskální pravidlo pro obce a kraje

**Účinnost:**  
**21.2.2017;**  
**1.1.2018 fisk. pravidlo**

## – novelizace 19 dalších předpisů (vč. 250/2000 Sb.) – zákon č. 24/2017 Sb., v souvislosti se

- zavedením nových číselných fiskálních pravidel,
- uložením povinnosti veřejným institucím sestavovat střednědobý výhled rozpočtu,
- zavedením pravidel zveřejňování střednědobého výhledu, rozpočtu či rozpočtových opatření
- zřízením Národní rozpočtové rady a zejména volbou jejího předsedy a členů.





**Pokud dluh ÚSC překračuje 60 % průměru jeho příjmů za poslední 4 roky, je povinen tento dluh snížit do konce následujícího roku alespoň o 5 % z rozdílu mezi aktuální výší dluhu a 60 % průměru jeho příjmů za poslední 4 roky**

**Nesníží-li ÚSC dluh o povinné minimum:**

Stát **dočasně pozastaví** převod výnosu daní ve výši 5 % z rozdílu mezi výší dluhu ÚSC a 60 % průměru jeho příjmů za poslední 4 roky

**Zrušení pozastavení:**

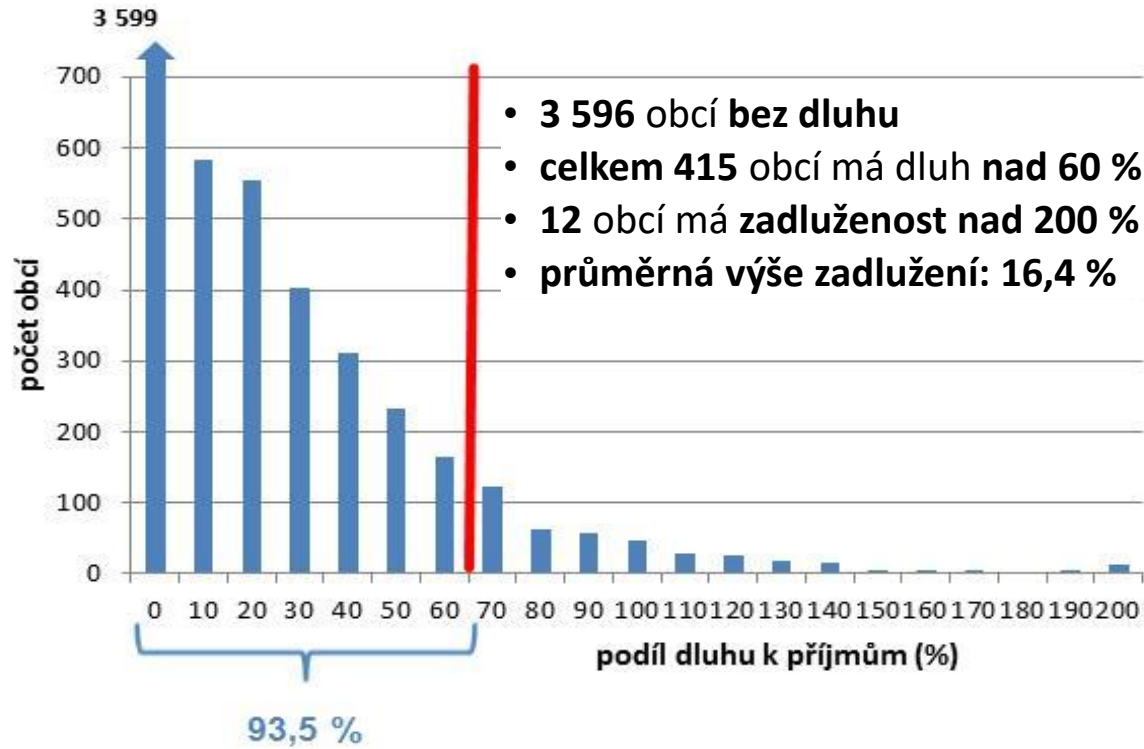
*Na žádost ÚSC* – použití k uhrazení dluhu (vzniklého před překročením)

*Z moci úřední* – při poklesu dluhu pod 60 % průměru jeho příjmů za poslední 4 roky



# Fiskální pravidlo – ÚSC (2016)

**Pokud dluh ÚSC překračuje 60 % průměru jeho příjmů za poslední 4 roky, je povinen tento dluh snížit do konce následujícího roku alespoň o 5 % z rozdílu mezi aktuální výší dluhu a 60 % průměru jeho příjmů za poslední 4 roky**



Středočeský kraj	12,82%
Jihočeský kraj	2,30%
Plzeňský kraj	0,00%
Karlovarský kraj	11,39%
Ústecký kraj	7,48%
Liberecký kraj	9,96%
Královéhradecký kraj	4,46%
Pardubický kraj	15,43%
Kraj Vysočina	7,83%
Jihomoravský kraj	14,46%
Olomoucký kraj	34,57%
Zlínský kraj	23,01%
Moravskoslezský kraj	11,56%
<b>PRŮMĚR</b>	<b>11,9%</b>

**Hlavní město Praha: 32,07%**



- fiskální pravidlo **neobsahuje sankce** – obec vždy dostane své daňové příjmy, ovšem někdy pouze na úhradu předchozího dluhu
- fiskální pravidlo vede obce k tomu, aby své **dluhy postupně splácely, nikoliv kumulovaly**
- **dluh obce může překročit 60 %**, obec má pouze povinnost tento dluh postupně splácet
- **obec si může vzít úvěr i když překračuje 60 %**, pokud bude v dalších letech tento dluh postupně splácet
- **obec o žádné prostředky z RUD nepřichází** – případné zadržetí části sdílených daní je vždy dočasné a prostředky jsou vždy použity na úhradu dluhu obce
- **obec rozhoduje o tom, které dluhy budou uhrazeny**



# Kalkulačka – rozpočtová odpovědnost

## Aktuální situace

Data jsou  
uvedena u  
konkrétní obce  
v záložce  
„Rozpočtová  
odpovědnost“  
na webu  
„Monitor“

[monitor.mfcr.cz](http://monitor.mfcr.cz)

AKTUÁLNÍ VÝPOČET (OD ROKU 2016)

UNIVERZÁLNÍ KALKULAČKA

AKTUÁLNÍ VÝPOČET (OD ROKU 2016)



Číslo řádku	Ukazatel	Hodnota
1	Příjem v roce 2016	170 644
2	Příjem v roce 2015	208 166
3	Příjem v roce 2014	167 384
4	Příjem v roce 2013	155 748
5	Průměr příjmů za poslední 4 roky ⓘ	175 486
6	účet 281 - Krátkodobé úvěry	0
7	účet 282 - Eskontované krátkodobé dluhopisy (směnky)	0
8	účet 283 - Krátkodobé závazky z vydaných dluhopisů	0
9	účet 289 - Jiné krátkodobé půjčky	0
10	účet 322 - Směnky k úhradě	0
11	účet 326 - Přijaté návratné finanční výpomoci krátkodobé	0
12	účet 362 - Krátkodobé závazky z ručení	0
13	účet 451 - Dlouhodobé úvěry	27 134
14	účet 452 - Přijaté návratné finanční výpomoci dlouhodobé	0
15	účet 453 - Dlouhodobé závazky z vydaných dluhopisů	0
16	účet 456 - Dlouhodobé závazky z ručení	0
17	účet 457 - Dlouhodobé směnky k úhradě	0
18	Dluh celkem ⓘ	27 134
19	Podíl dluhu k průměru příjmů ⓘ	15 %
20	5 % z rozdílu mezi výší dluhu a 60 % průměru příjmů za poslední 4 roky	-



# Kalkulačka – rozpočtová odpovědnost

**Propočet pro  
následující roky  
na základě dat  
zadaných  
uživatelé**

AKTUÁLNÍ VÝPOČET (OD ROKU 2016)

UNIVERZÁLNÍ KALKULAČKA

## UNIVERZÁLNÍ KALKULAČKA

Manuální kalkulace bez ohledu na zvolený rok

Číslo řádku	Ukazatel	Hodnota
1	Příjem v roce n	<input type="text"/>
2	Příjem v roce n-1	<input type="text"/>
3	Příjem v roce n-2	<input type="text"/>
4	Příjem v roce n-3	<input type="text"/>
5	Průměr příjmů za poslední 4 roky	0
6	účet 281 - Krátkodobé úvěry	<input type="text"/>
7	účet 282 - Eskontované krátkodobé dluhopisy (směnky)	<input type="text"/>
8	účet 283 - Krátkodobé závazky z vydaných dluhopisů	<input type="text"/>
9	účet 289 - Jiné krátkodobé půjčky	<input type="text"/>
10	účet 322 - Směnky k úhradě	<input type="text"/>
11	účet 326 - Přijaté návratné finanční výpomoci krátkodobé	<input type="text"/>
12	účet 362 - Krátkodobé závazky z ručení	<input type="text"/>
13	účet 451 - Dlouhodobé úvěry	<input type="text"/>
14	účet 452 - Přijaté návratné finanční výpomoci dlouhodobé	<input type="text"/>
15	účet 453 - Dlouhodobé závazky z vydaných dluhopisů	<input type="text"/>
16	účet 456 - Dlouhodobé závazky z ručení	<input type="text"/>
17	účet 457 - Dlouhodobé směnky k úhradě	<input type="text"/>
18	Dluh celkem	0
19	Podíl dluhu k průměru příjmů	0 %
20	5 % z rozdílu mezi výší dluhu a 60 % průměru příjmů za poslední 4 roky	-



- schválen usnesením vlády dne 23. října 2017 v reakci na přijetí zákona č. 23/2017 Sb., o pravidlech rozpočtové odpovědnosti
- první výpočet bude proveden v březnu 2018 na datech k 31. 12. 2017
- výpočet bude dostupný krajským úřadům na Portálu Státní pokladny a také bude zveřejněn v aplikaci Monitor pro všechny uživatele (cca srpen)
- informace o výsledcích monitoringu bude vládě předkládána každoročně do 31. 7.

## Změny oproti stávajícímu stavu:

- **nově** budou zahrnuty i kraje
- **vyloučení PO z propočtu ukazatelů** za jednotlivé ÚSC (nespadají do fiskálního pravidla; PO budou obsaženy pouze v ukazateli č. 17 a 18)
- **odstranění dvou stávajících nevyužívaných ukazatelů:**
  - 8 leté saldo;
  - podíl zadluženosti na cizích zdrojích.
- **sloučení dvou stávajících ukazatelů** (úvěry a komunální dluhopisy, PNFV a ostatní dluhy) do ukazatele č. 8 „Zadluženost“
- **přidání nových ukazatelů :**
  - průměr příjmů za poslední 4 roky (ukazatel č. 7);
  - **pravidlo rozpočtové odpovědnosti** (ukazatel č. 9);
  - **stav na BÚ** zřízených **příspěvkových organizací** (ukazatel č. 17);
  - **zadluženost** zřízených **příspěvkových organizací** (ukazatel č. 18).

## Monitorující ukazatele detailně vyhodnocované v materiálu pro vládu:

### Pravidlo rozpočtové odpovědnosti

- podíl dluhu k průměru příjmů za poslední 4 roky
- zákonem stanovená hranice 60 %
- obce, které dluh nesnížily o 5 % z rozdílu mezi výší dluhu a 60 %

### Podíl cizích zdrojů k celkovým aktivům (míra celkové zadluženosti)

- tento ukazatel zachycuje míru zadlužení majetku daného ÚSC, tj. jaký podíl aktiv je kryt cizími zdroji
- doporučená hranice: hodnota by neměla překročit 25 %

### Celková likvidita

- vyjadřuje podíl oběžných aktiv a krátkodobých závazků. Hodnota ukazatele nižší než 1 naznačuje, že obec není schopna splatit své krátkodobé závazky (dostává se do platební neschopnosti)
- doporučená hranice: hodnota by neměla být nižší než 1





# **Rozpočty obcí 2018**

## **(dotace a daňová predikce )**



# Predikce základních makroekonomických indikátorů

		2013	2014	2015	2016	2017	2018	2019	2020
		<i>Aktuální Predikce (11. září 2017)</i>							
<b>Hrubý domácí produkt (b.c.)</b>	<i>mld. Kč, b.c.</i>	<b>4 098</b>	<b>4 314</b>	<b>4 596</b>	<b>4 773</b>	<b>5 040</b>	<b>5 311</b>	<b>5 557</b>	<b>5 802</b>
	<i>růst v %, b.c.</i>	0,9	5,3	6,5	3,9	5,6	5,4	4,6	4,4
<b>Hrubý domácí produkt (s.c.)</b>	<i>růst v %, s.c.</i>	<b>-0,5</b>	<b>2,7</b>	<b>5,3</b>	<b>2,6</b>	<b>4,1</b>	<b>3,1</b>	<b>2,6</b>	<b>2,4</b>
Spotřeba domácností	<i>růst v %, s.c.</i>	0,5	1,8	3,7	3,6	3,6	3,7	2,4	2,2
Spotřeba vlády	<i>růst v %, s.c.</i>	2,5	1,1	1,9	2,0	1,9	1,7	1,4	1,4
Tvorba hrubého fixního kapitálu	<i>růst v %, s.c.</i>	-2,5	3,9	10,2	-2,3	6,1	4,1	3,4	3,0
Příspěvek zahr. obchodu k růstu HDP	<i>p.b., s.c.</i>	0,1	-0,5	-0,2	1,2	0,8	0,0	0,3	0,3
Příspěvek změny zásob k růstu HDP	<i>p.b., s.c.</i>	-0,7	1,1	0,8	0,0	-0,2	0,0	0,0	0,0
<b>Deflátor HDP</b>	<i>růst v %</i>	<b>1,4</b>	<b>2,5</b>	<b>1,2</b>	<b>1,2</b>	<b>1,4</b>	<b>2,2</b>	<b>2,0</b>	<b>2,0</b>
<b>Míra inflace (CPI)</b>	<i>průměr v %</i>	<b>1,4</b>	<b>0,4</b>	<b>0,3</b>	<b>0,7</b>	<b>2,3</b>	<b>2,3</b>	<b>2,0</b>	<b>1,8</b>
<b>Zaměstnanost (VŠPS)</b>	<i>růst v %</i>	<b>1,0</b>	<b>0,8</b>	<b>1,4</b>	<b>1,9</b>	<b>1,5</b>	<b>0,5</b>	<b>0,3</b>	<b>0,3</b>
<b>Míra nezaměstnanosti (VŠPS)</b>	<i>průměr v %</i>	<b>7,0</b>	<b>6,1</b>	<b>5,1</b>	<b>4,0</b>	<b>3,0</b>	<b>2,8</b>	<b>2,7</b>	<b>2,7</b>
<b>Objem mezd a platů (dom. koncept)</b>	<i>mld. Kč, b.c.</i>	<b>1 275</b>	<b>1 321</b>	<b>1 384</b>	<b>1 464</b>	<b>1 571</b>	<b>1 696</b>	<b>1 776</b>	<b>1 855</b>
	<i>růst v %, b.c.</i>	<b>0,5</b>	<b>3,6</b>	<b>4,8</b>	<b>5,8</b>	<b>7,3</b>	<b>8,0</b>	<b>4,7</b>	<b>4,4</b>
<b>Saldo běžného účtu</b>	<i>% HDP</i>	<b>-0,5</b>	<b>0,2</b>	<b>0,2</b>	<b>1,1</b>	<b>0,5</b>	<b>0,4</b>	<b>0,7</b>	<b>1,0</b>
<b>Předpoklady:</b>									
<b>Měnový kurz CZK/EUR</b>	<i>CZK/EUR</i>	<b>26,0</b>	<b>27,5</b>	<b>27,3</b>	<b>27,0</b>	<b>26,4</b>	<b>25,6</b>	<b>25,1</b>	<b>24,6</b>
<b>Dlouhodobé úrokové sazby</b>	<i>% p.a.</i>	<b>2,1</b>	<b>1,6</b>	<b>0,6</b>	<b>0,4</b>	<b>0,9</b>	<b>1,5</b>	<b>2,0</b>	<b>2,3</b>
<b>Ropa Brent</b>	<i>USD/barel</i>	<b>108,6</b>	<b>99,0</b>	<b>52,4</b>	<b>43,6</b>	<b>49,2</b>	<b>50,3</b>	<b>52,0</b>	<b>53,1</b>
<b>HDP eurozóny</b>	<i>růst v %, s.c.</i>	<b>-0,2</b>	<b>1,3</b>	<b>2,0</b>	<b>1,8</b>	<b>2,0</b>	<b>1,8</b>	<b>1,8</b>	<b>1,7</b>



- neutrální fiskální politika
- růst daňových příjmů
- nedostatek pracovních sil (měla by tlačit na růst produktivity práce, ale neděje se tak)
- postupně se vymaňujeme z trendu relativně nízkých investic a nízké produktivity práce
- pozitivně působí nižší ceny komodit a energií
- růst domácí poptávky
- vyšší mzdová dynamika
- růst inflace (tažen zejména růstem cen potravin)
- přebytek sektoru vládních (veřejných) institucí (1,1 % HDP, z toho  $\frac{3}{4}$  připadá na ÚSC → vliv nastavení RUD a nízkých investic)
  
- neznámé dopady: vliv BREXITu na českou ekonomiku



# Predikce vybraných DP obcí a krajů rok 2017 a 2018

(stav dle vládního návrhu SR – konec září)

mld. Kč	OS 2017		Predikce 2018		Rozdíl 2018/2017	
	kraje	obce <sup>1)</sup>	kraje	obce <sup>1)</sup>	kraje	obce
<b>Daňový příjem</b>						
<b>Daň z přidané hodnoty</b>	33,5	84,1	35,9	99,3	2,4	15,2
<b>Daň z příjmů právnických osob celkem</b>	14,9	46,69	15,5	48,2	0,6	1,5
<i>Daň z příjmů právnických osob</i>	14,6	40,38	15,1	41,9	0,5	1,5
<i>Daň z příjmů právnických osob placená obcemi</i>	0,3	6,3	0,4	6,3	0,1	0,0
<b>Daň z příjmů fyzických osob celkem</b>	16,5	47,94	18,6	54,1	2,1	6,2
<i>Daň z příjmů fyzických osob - zvláštní sazba</i>	1,36	3,745	1,4	3,7	0,0	0,0
<b>Daň z přiznání celkem</b>	0,39	1,013	0,5	1,2	0,1	0,2
• <i>daň z přiznání - sdílená část výnosů</i>	0,39	1,013	0,5	1,2	0,1	0,2
• <i>daň z přiznání - 30 % dle místa vzniku</i>						
<b>Daň ze závislé činnosti celkem</b>	14,7	43,18	16,7	49,2	2	6,0
• <i>daň ze závislé činnosti - sdílená část</i>	14,7	40,58	16,7	46,3	2	5,7
• <i>daň ze závislé činnosti - 1,5 % motivace</i>		2,6		2,9		0,3
<b>Daň z nemovitých věcí</b>		10,9		11,4		0,5
<b>Daň z hazardu</b>		6,2		5,4		- 0,8
<b>CELKEM <sup>2)</sup></b>	<b>64,9</b>	<b>195,8</b>	<b>70,0</b>	<b>218,4</b>	<b>5,1</b>	<b>22,6</b>

1) Sloupec obsahuje daňové příjmy, které hl. m. Praha získává jako obec i jako kraj.

2) Jedná se o propočtení vycházející z predikce celostátního inkasa, vliv zpoždění při převodech daňových příjmů v závěru roku není zohledněn.



# Finanční vztahy SR k rozpočtům ÚSC v roce 2017 a 2018

(tis. Kč)	2017	2018	index
<b>OBCE</b>			
Příspěvek na výkon státní správy <ul style="list-style-type: none"><li>• 5 % valorizace</li><li>• 29 000 Kč / 1 opatrovance</li><li>• 107 Kč / 1 občanský průkaz</li><li>• jednotná kontaktní místa</li></ul>	8 172 286	8 590 113	105,1 %
Dotace na vybraná zdravotnická zařízení (93 068 Kč / 1 místo)	18 241	14 891	81,6 %
<b>CELKEM</b>	<b>8 190 527</b>	<b>8 605 004</b>	<b>105,1 %</b>
<b>HL. MĚSTO PRAHA</b>	906 193	959 571	105,9 %
<b>KRAJE</b>	1 140 548	1 197 575	105,0 %
<b>CELKEM: ÚSC</b>	<b>10 237 268</b>	<b>10 762 150</b>	<b>105,1 %</b>



## Podpora rozvoje a obnovy materiálně technické základny regionálních škol v okolí velkých měst – podprogram 298 213

- Určeno na pomoc obcím, které trpí prudkým nárůstem počtu obyvatel a dětí, pro které musí obce zajistit podmínky pro plnění povinné školní docházky
- **cíl:** navýšení kapacit základních devítiletých škol v působnosti a majetku obcí formou modernizace, přístavbami nebo novou výstavbou kmenových a odborných učeben včetně zázemí
- **V současné době probíhá financování projektů ze 4 vyhlášených výzev pro předkládání projektů:**
  - **V letech 2014 až 2018 bude dokončeno financování 82 projektů se státní dotací 1,8 mld. Kč. To umožní zvýšit počty míst v základních školách téměř o 9 tis.**
  - V letošním roce bylo zahájeno financování **dalších 33 projektů**, které budou dokončeny do konce roku 2019 a stát zde uvolní postupně dotace **ve výši 775 mil Kč. Počet míst v základních školách se tak navýší o dalších 2000 míst.**
- Z programu se hradí také výstavba jídelen (9%), tělocvičen (12 %) a dalšího zázemí (4%), pokud tato potřeba souvisí s nárůstem počtu dětí.
- Celkem MF uvolní v letech 2014 – 2019 částku 2,6 mld. Kč.
- **Na konci září byla vyhlášena 5. výzva s termínem pro zaslání do 31.12.2017**
- **Pro rok 2018 je rozpočtována částka 0,59 mld. Kč (staré + nové projekty).**
- **Byla prodloužena doba trvání programu do r. 2020.**



# Legislativní změny ve vztahu k ÚSC



# Novela zákona o RUD

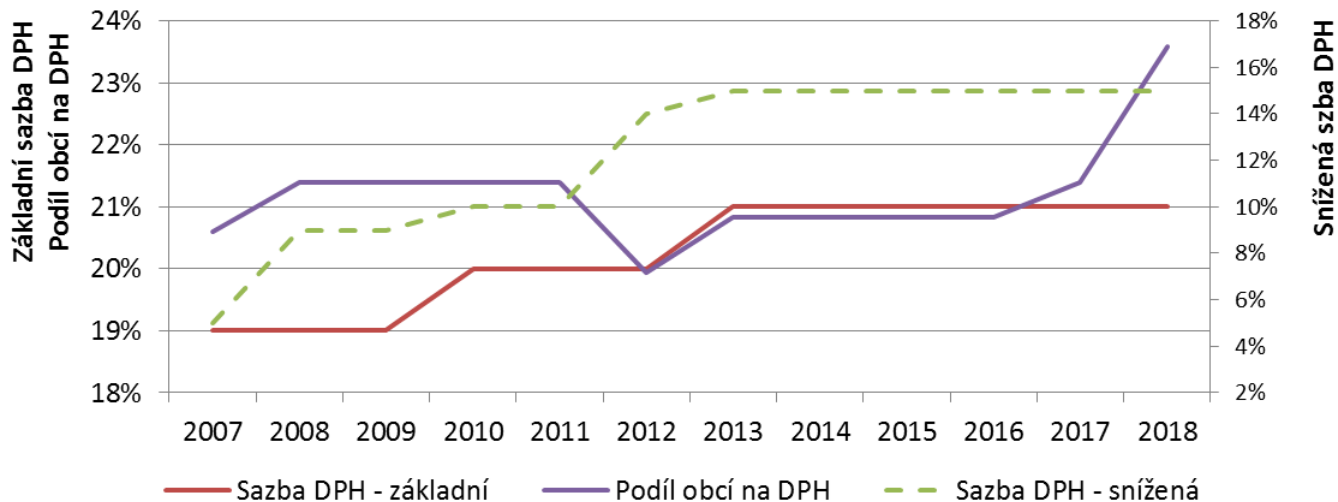
## Zákon č. 260/2017 Sb.; účinnost 1. 1. 2018

### Obsah novely:

- navýšení **podílu obcí na DPH** z 21,4 % na **23,58 %** od roku 2018
- navýšení **váhy kritéria počet dětí MŠ a žáků ZŠ** ve školách zřizovaných obcemi ze 7 % na **9 %** a adekvátně tomu ke snížení váhy kritéria postupných přechodů ze stávajících 80 % na 78 %

### Finanční dopad:

obce: navýšení podílu na DPH: + 9,5 mld. Kč (dle daňové predikce ze září 2017)



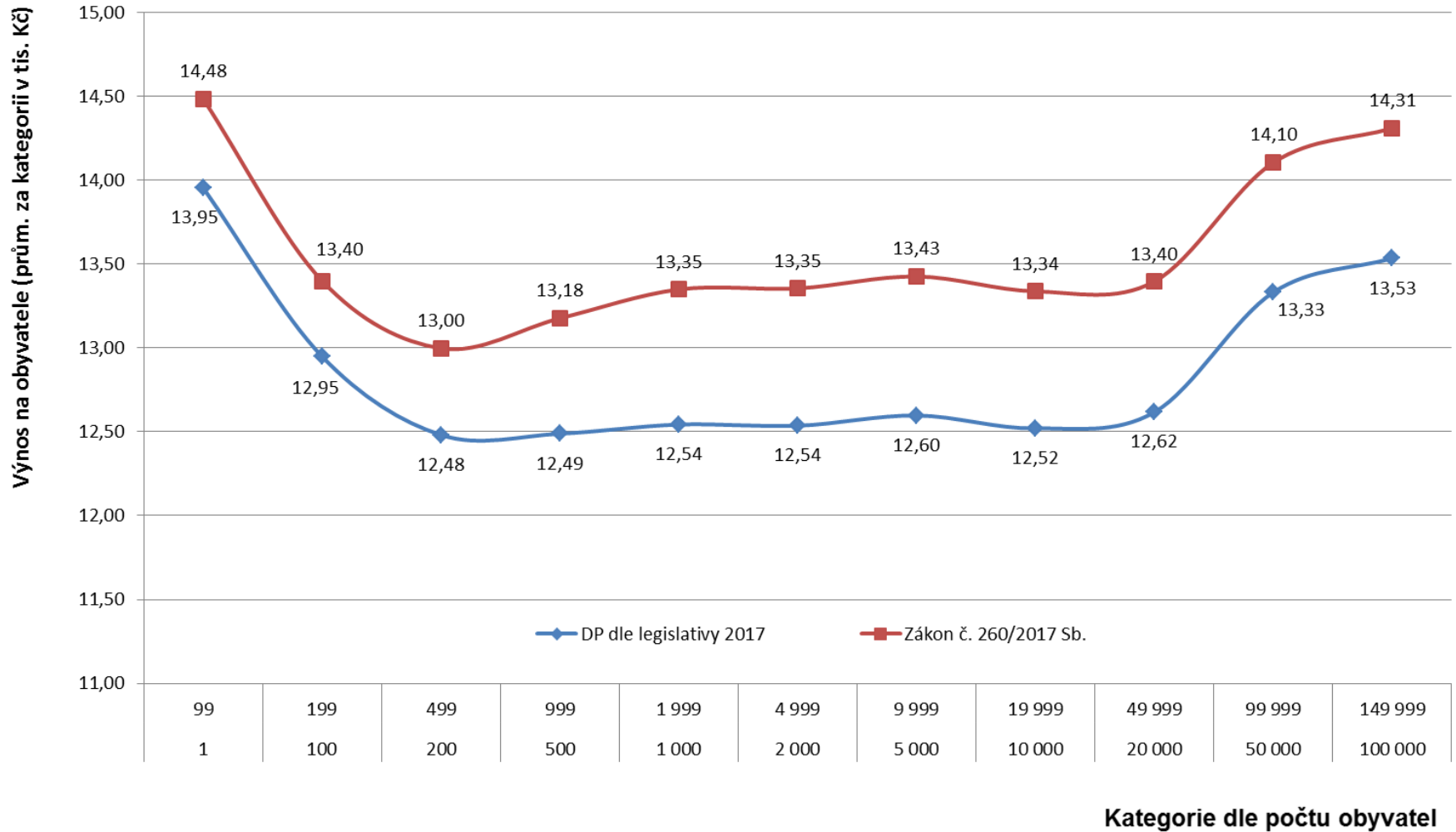
**Pozn.:**

Od r. 2015 existuje druhá snížená sazba ve výši 10%.





# Graf dopadů novely zákona o RUD (dle velikostních kategorií)





# Změny v daňových předpisech s dopady do samospráv

## Harmonogram zavedení evidence tržeb

- 1. fáze: od 1. prosince 2016 ubytovací a stravovací služby
- 2. fáze: od 1. března 2017 maloobchod a velkoobchod
- 3. fáze: **od 1. března 2018** ostatní činnosti vyjma těch ve 4. fázi
- 4. fáze: **od 1. června 2018** vybraná řemesla a výrobní činnosti

## Komplexní úprava trhu hazardních her od 1. ledna 2017

- vývoj technologií, významný černý a šedý trh, nevyhovující liberální právní úprava
- zákon o hazardních hrách (186/2016 Sb.); zákon o dani z hazardních her (187/2016 Sb.); změnový zákon (č. 188/2016 Sb.)
- **RUD**: převzat předchozí systém u jiných než technických her, tj. poměr **70:30 ve prospěch státního rozpočtu**

Změna nastala u *technických her*, tj. **nově poměr 65:35 ve prospěch rozpočtu obcí** (oproti dřívějšímu 63:37)



# Změny v daňových předpisech s dopady do samospráv

## Daňové odpisy svěřeného majetku PO ÚSC (vč. DSO)

- účinné od zdaňovacího období 2017
- disproporce mezi PO státu a PO ÚSC
- administrativní zátěž obcí v souvislosti s odpisy
- PO neměly možnost uplatnit výdaj vynaložený na dosažení příjmů (tj. daňové odpisy svěřeného majetku)

## Ostatní

- zvýšení **maximální sazby poplatku za povolení k vjezdu s motorovým vozidlem do vybraných míst a částí měst z 20 Kč na 200 Kč** za každý započatý den
- osvobození dividend vyplácených obcím a DSO
  - s účinností od zdaňovacího období započatého **po 1. 7. 2017**
  - definice mateřské společnosti byla rozšířena na obce a DSO, což jim umožňuje **osvobodit od daně z příjmů dividendové příjmy, které dostávají od společností, ve kterých vlastní minimálně 12 měsíců alespoň 10 % majetkový podíl**



# Děkuji za pozornost

