



Financování a hospodaření obcí, krajů, zadluženost, inkaso sdílených daní a rozpočet 2019

Miroslav MATEJ

ředitel odboru

Financování územních rozpočtů

Ministerstvo financí

leden 2019



**Hospodaření obcí a krajů
v roce 2018 a 2019**

**Zadluženost a rozpočtová
odpovědnost**

**Schválený státní rozpočet na
rok 2019**

(dotace a daňová predikce)

Aktuální dění v RUD





Hospodaření obcí a krajů v roce 2018 a 2019

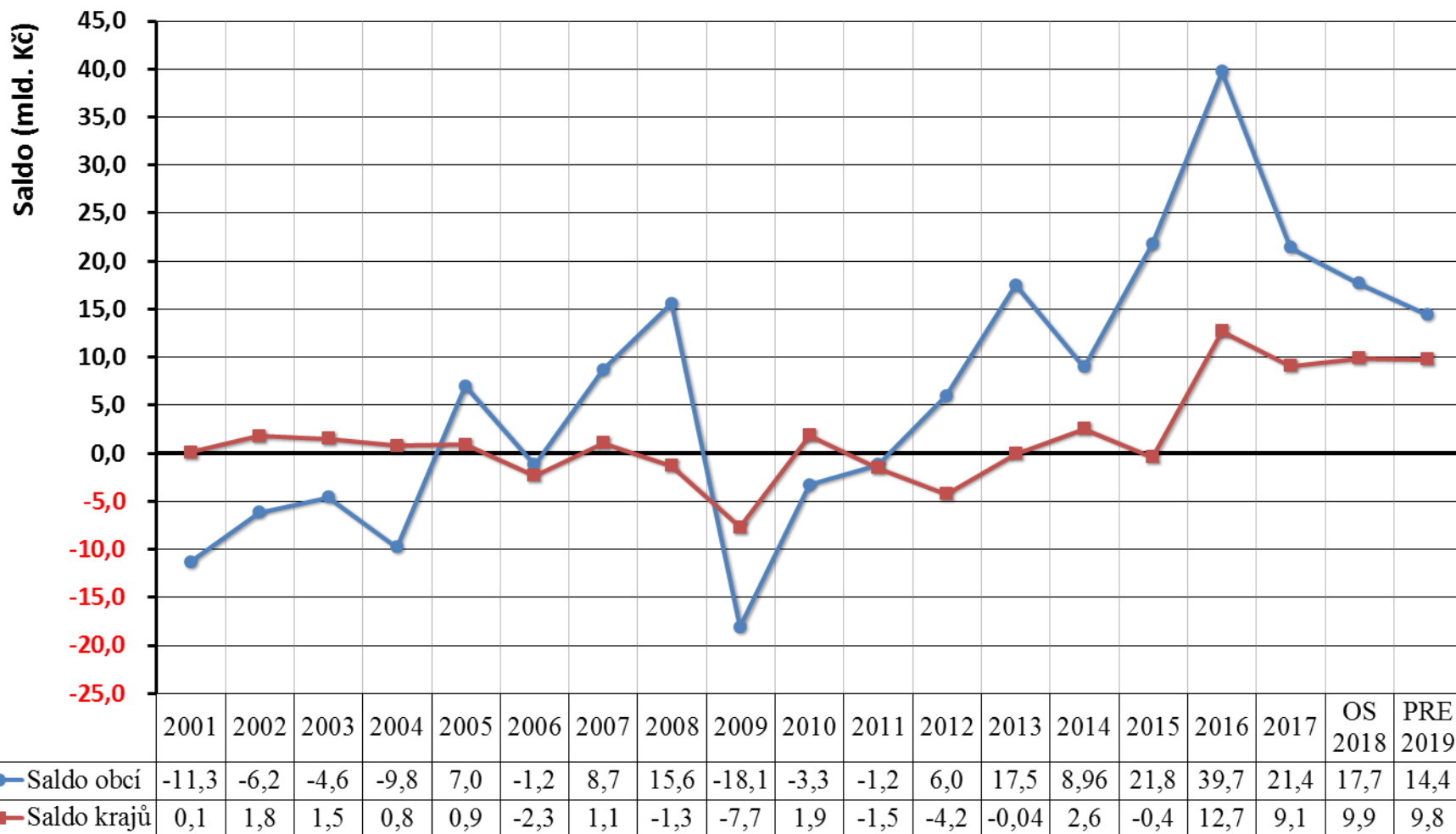
(vývoj daňových příjmů a jejich plnění)





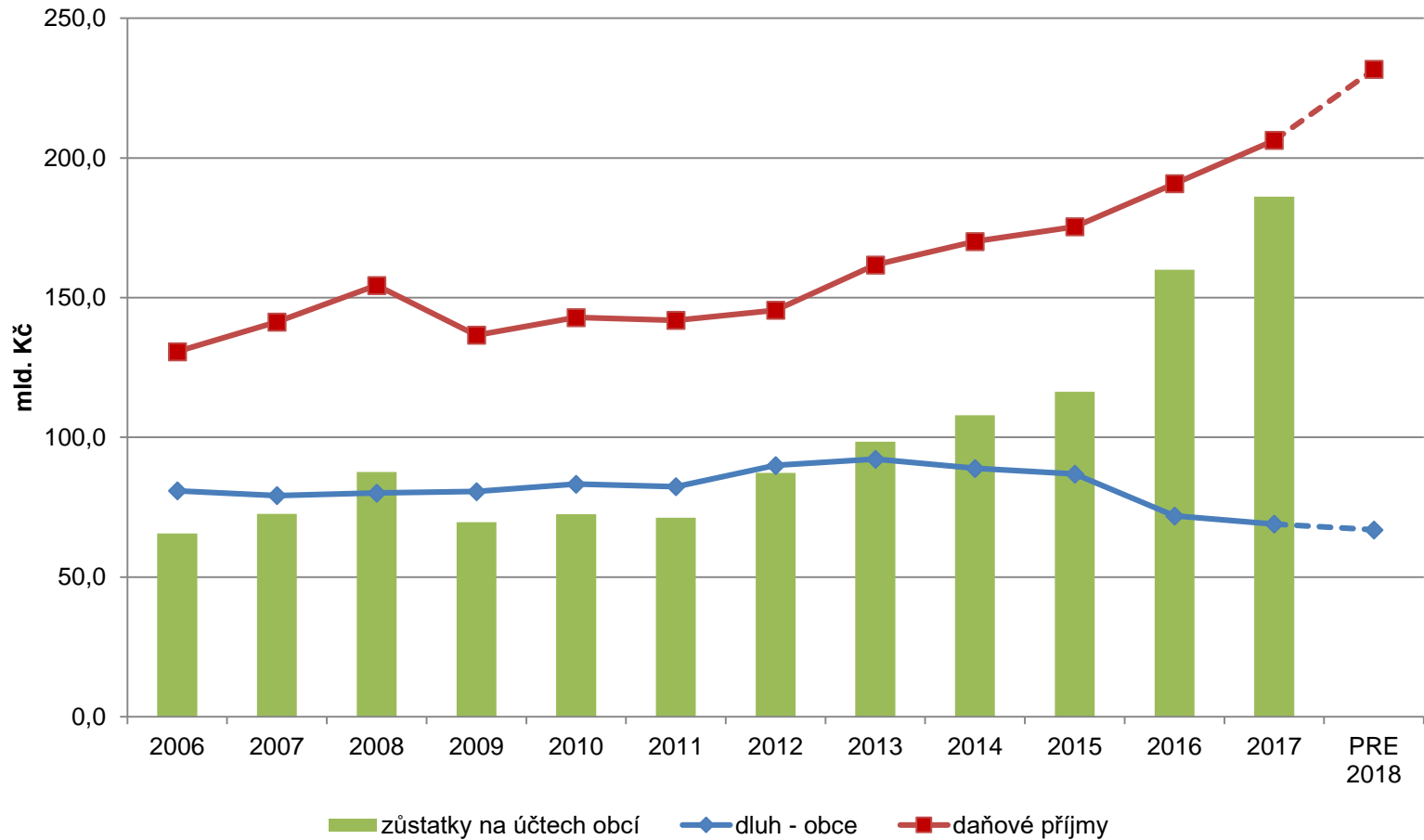
Hospodaření obcí a krajů

Vývoj salda hospodaření obcí a krajů v letech 2001 až 2019 (v mld. Kč)





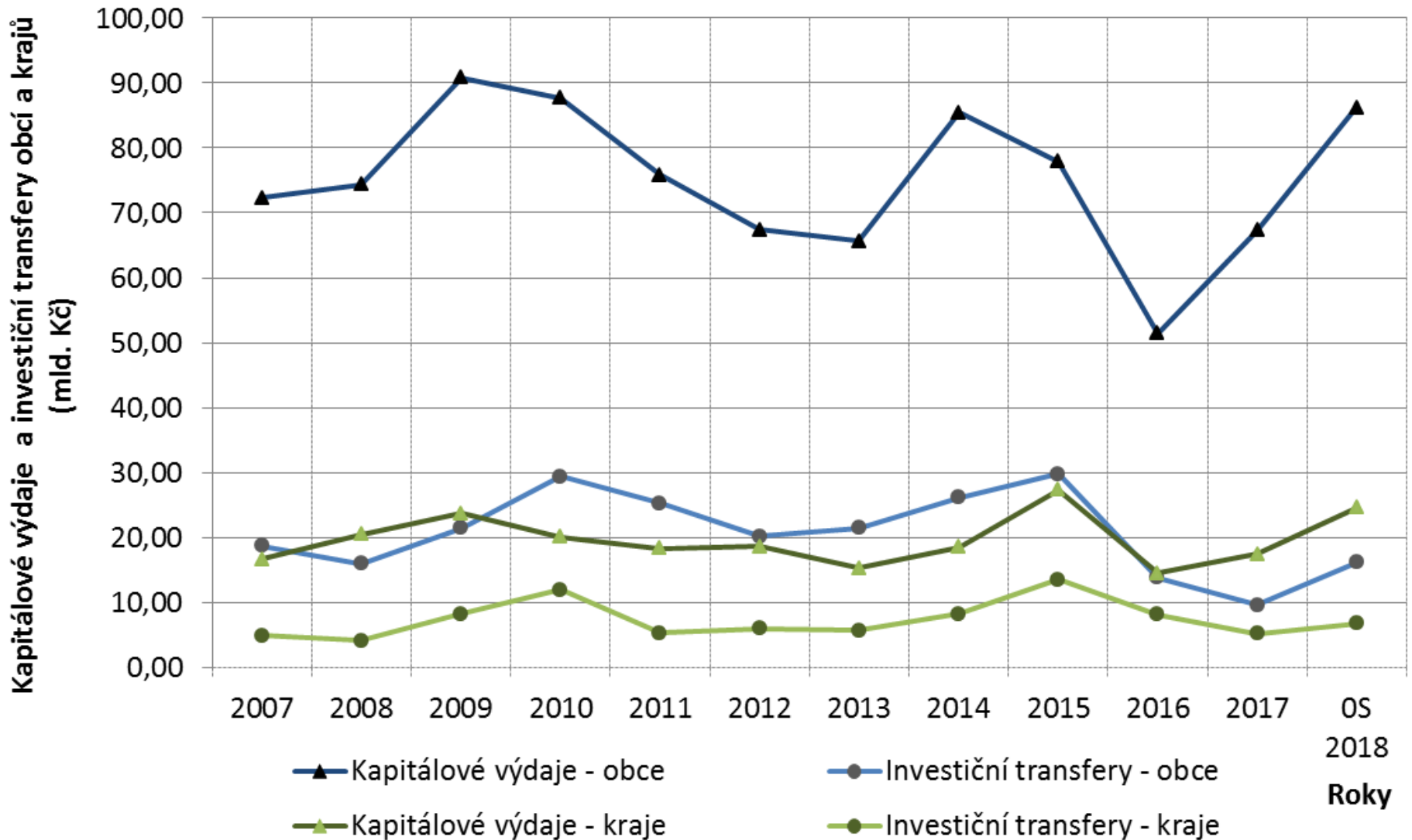
Příjmy obcí výrazně rostou



<i>v mld. Kč</i>	2016	2017	změna
obce (vč. PO)	71,9	69,0	- 4,0 %



Rostoucí investiční aktivita obcí a krajů





Ekonomický vývoj – očekávané tendence v roce 2019

- růst HDP pro rok 2019 2,9 % (z 3,1 % -> 2,9 %)
- udržitelnosti silného ekonomického růstu ve střednědobém horizontu není jistá (zpomalení tempa růstu světového obchodu a investic)
- hlavním tahounem růstu by měla být stále domácí poptávka, očekává se růst pouze o 3,6 % (oproti 3,9 %)
- inflace by měla setrvat v blízkosti 2% cíle ČNB
- míra nezaměstnanost by se měla udržet na velmi nízké hladině 2,3 %
- pokračování dynamického růstu mezd



Očekávaný vývoj daňových příjmů a výdajů obcí a krajů v letech 2018 a 2019

v mld. Kč	OS 2018		PRE 2019		Index 19/18		Rozdíl 19-18	
	Obce	Kraje	Obce	Kraje	Obce	Kraje	Obce	Kraje
Daňové příjmy	231,7	70,6	246,3	75,7	106,3%	107,2%	14,6	5,1
Nedaňové příjmy	31,5	4,5	31,5	4,5	100,0%	100,0%	0,0	0,0
Kapitálové příjmy	6,5	0,3	6,5	0,3	100,0%	100,2%	0,0	0,0
Přijaté transfery	61,3	133,7	54,3	147,4	88,6%	110,2%	-7,0	13,7
Příjmy celkem	331,0	209,1	338,6	227,9	102,3%	109,0%	7,6	18,8
Běžné výdaje	227,0	174,6	238,1	194,5	104,9%	111,4%	11,1	19,9
Kapitálové výdaje	86,3	24,6	86,1	23,6	99,8%	95,9%	-0,2	-1,0
Výdaje celkem	313,3	199,2	324,2	218,1	103,5%	109,5%	10,9	18,9
Saldo	17,7	9,9	14,4	9,8			-3,3	-0,1



Daňové příjmy obcí: 11/2017 vs. 11/2018 (skutečnost)

Ukazatel	Období		Meziroční srovnání	
	11/2017	11/2018	tis. Kč	%
Daňové příjmy	182 920 368	201 766 358	18 845 990	110,30%
z toho:				
Daně z příjmů fyzických osob	42 756 985	48 595 069	5 838 084	113,65%
z toho:				
<i>ze závislé činnosti a funkčních požitků</i>	38 352 359	43 844 886	5 492 526	114,32%
<i>z příznání</i>	874 807	757 600	-117 207	86,60%
<i>z kapitálových výnosů</i>	3 529 469	3 992 579	463 110	113,12%
Daně z příjmů právnických osob	39 776 819	40 661 112	884 293	102,22%
z toho:				
<i>daň z příjmů právnických osob</i>	33 413 715	33 821 265	407 549	101,22%
<i>daň z příjmů právnických osob za obce</i>	6 363 103	6 839 844	476 741	107,49%
<i>daň z příjmů právnických osob za kraje</i>				
Daň z přidané hodnoty	75 267 423	88 529 875	13 262 453	117,62%
Daně a poplatky z vybraných činností a služeb	17 155 120	15 929 646	-1 225 474	92,86%
z toho:				
<i>poplatky a odvody v oblasti život. prostředí</i>	2 421 136	2 612 366	191 230	107,90%
<i>místní poplatky z vybraných čin. a služeb</i>	5 118 535	5 141 661	23 126	100,45%
<i>ostatní odvody z vybraných čin. a služeb</i>	324 662	668 250	343 588	205,83%
<i>správní poplatky</i>	2 704 629	2 611 905	-92 724	96,57%
Daně v oblasti hazardních her	6 586 146	4 895 463	-1 690 683	74,33%
Daň z nemovitých věcí	7 963 487	8 049 383	85 896	101,08%
Stav na bankovních účtech	149 476 751	148 996 442	-480 309	99,68%



Daňové příjmy kraje: 11/2017 vs. 11/2018 (skutečnost)

Ukazatel	Období		Meziroční srovnání	
	11/2017	11/2018	tis. Kč	%
Daňové příjmy	57 144 079	61 631 080	4 487 000	107,85%
z toho:				
Daně z příjmů fyzických osob	14 608 418	16 647 630	2 039 212	113,96%
z toho:				
<i>ze závislé činnosti a funkčních požitků</i>	13 061 245	14 936 677	1 875 432	114,36%
<i>z příznání</i>	266 570	262 343	-4 227	98,41%
<i>z kapitálových výnosů</i>	1 280 603	1 448 610	168 007	113,12%
Daně z příjmů právnických osob	12 407 770	12 960 530	552 761	104,45%
z toho:				
<i>daň z příjmů právnických osob</i>	12 092 647	12 623 820	531 172	104,39%
<i>daň z příjmů právnických osob za kraje</i>	315 122	336 711	21 588	106,85%
Daň z přidané hodnoty	30 071 579	31 931 419	1 859 840	106,18%
Daně a poplatky z vybraných činností a služeb	56 313	91 500	35 187	162,49%
z toho:				
<i>poplatky a odvody v oblasti život. prostředí</i>	34 186	69 069	34 883	
<i>ostatní odvody z vybraných čin. a služeb</i>	309	264	-45	85,45%
<i>správní poplatky</i>	21 818	22 167	349	101,60%
Stav na bankovních účtech	37 005 239	34 892 642	-2 112 596	94,29%



Vývoj celostátního inkasa DPH, DPFO, DPPO v r. 2018

DPH, DPFO, DPPO						Prosinec 2018
mld. Kč	2014	2015	2016	2017	2018	Graf
1. Q	154,51	144,03	155,18	169,25	186,36	
2. Q	296,23	293,64	321,94	359,50	386,41	
3. Q	444,18	457,42	500,30	540,70	583,69	
4. Q	602,08	633,70	686,83	745,16	807,21	
<i>Prosinec</i>	602,08	633,7	686,83	745,16	807,21	

Meziroční rozdíl:

62,05 mld. Kč

Meziroční index:

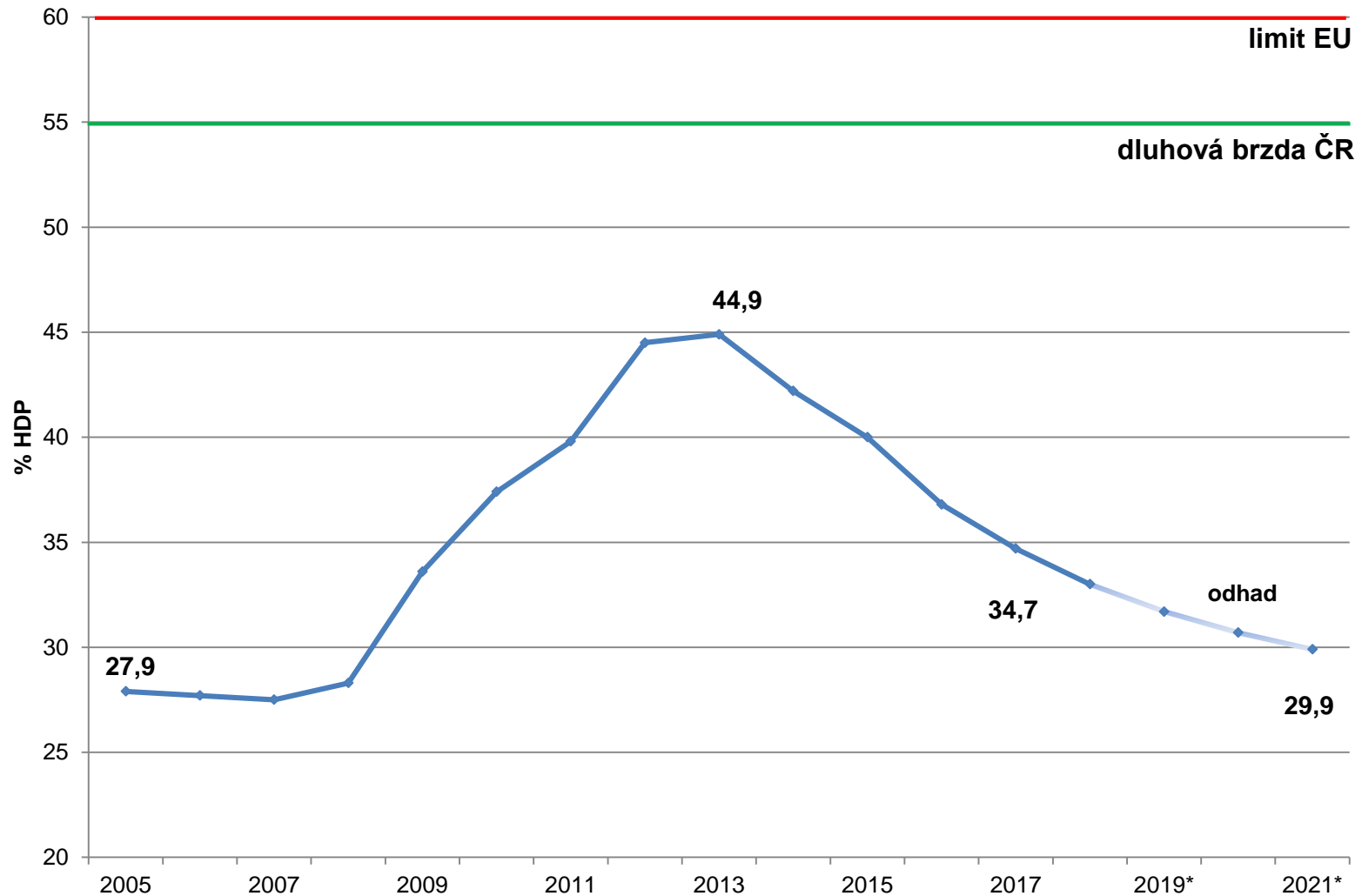
108,3%



Zadluženost a rozp. odpovědnost

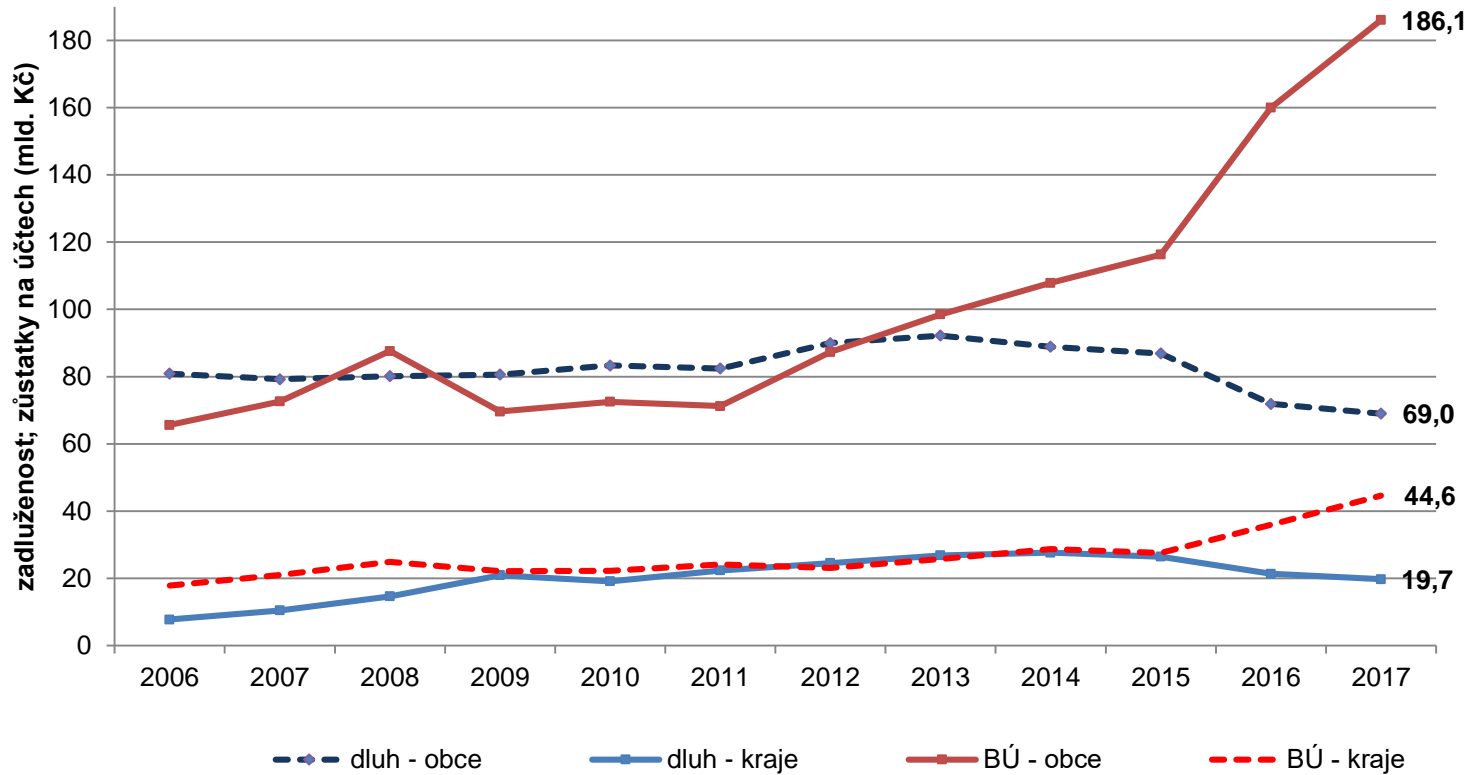


Dluh sektoru vládních institucí





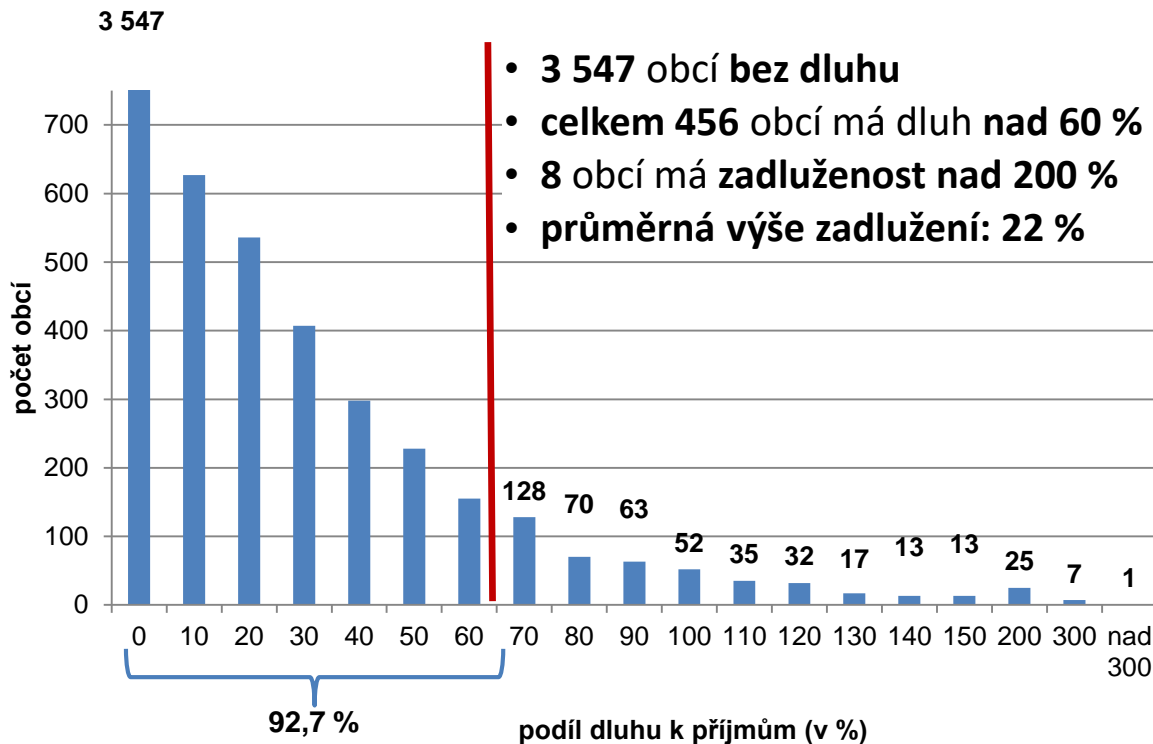
Zadluženost obcí a krajů v letech 2005-2017 (včetně PO)



<i>v mld. Kč</i>	2016	2017	změna	1-6/2018	změna
kraje	21,3	19,7	- 7,5 %	20,5	+ 4,0 %
obce	71,9	69,0	- 4,0 %	67,4	- 2,3 %



Plnění fiskálního pravidla v r. 2017 (zákon č. 23/2017 Sb.)



Středočeský kraj	10,76 %
Jihočeský kraj	0,00 %
Plzeňský kraj	0,00 %
Karlovarský kraj	5,18 %
Ústecký kraj	5,68 %
Liberecký kraj	8,18 %
Královéhradecký kraj	2,64 %
Pardubický kraj	10,57 %
Kraj Vysočina	5,21 %
Jihomoravský kraj	12,55 %
Olomoucký kraj	31,21 %
Zlínský kraj	2,28 %
Moravskoslezský kraj	10,32 %
PRŮMĚR	9,73 %

- souhrnná částka převyšující 60% pravidlo: 3,2 mld. Kč
- min. dluhová služba (tj. 5 % z rozdílu) činí souhrnně 159 mil. Kč

Hlavní město Praha: 29 %



Státní rozpočet na 2019

(dotace a daňová predikce)



		2013	2014	2015	2016	2017	2018	2019	2018	2019
		Aktuální predikce							Minulá predikce	
Hrubý domácí produkt	<i>mld. Kč</i>	4 098	4 314	4 596	4 768	5 045	5 296	5 568	5 300	5 589
Hrubý domácí produkt	<i>růst v %, s.c.</i>	-0,5	2,7	5,3	2,5	4,3	3,0	2,9	3,2	3,1
Spotřeba domácností	<i>růst v %, s.c.</i>	0,5	1,8	3,7	3,6	4,3	3,6	3,6	4,3	3,9
Spotřeba vládních institucí	<i>růst v %, s.c.</i>	2,5	1,1	1,9	2,7	1,3	2,5	2,1	2,1	2,0
Tvorba hrubého fixního kapitálu	<i>růst v %, s.c.</i>	-2,5	3,9	10,2	-3,1	3,3	7,8	3,2	7,5	3,2
Příspěvek čistých vývozů k růstu HDP	<i>p.b., s.c.</i>	0,1	-0,5	-0,2	1,4	1,1	-0,4	0,0	-0,7	0,1
Příspěvek změny zásob k růstu HDP	<i>p.b., s.c.</i>	-0,7	1,1	0,8	-0,4	0,1	-0,8	0,0	-0,4	0,0
Deflátor HDP	<i>růst v %</i>	1,4	2,5	1,2	1,3	1,5	1,9	2,2	1,8	2,3
Průměrná míra inflace	<i>%</i>	1,4	0,4	0,3	0,7	2,5	2,2	2,3	2,2	2,3
Zaměstnanost (VŠPS)	<i>růst v %</i>	1,0	0,8	1,4	1,9	1,6	1,3	0,2	1,3	0,2
Míra nezaměstnanosti (VŠPS)	<i>průměr v %</i>	7,0	6,1	5,1	4,0	2,9	2,3	2,3	2,3	2,3
Objem mezd a platů (<i>dom. koncept</i>)	<i>růst v %, b.c.</i>	0,5	3,6	4,8	5,7	8,2	9,5	8,4	9,3	8,3
Saldo běžného účtu	<i>% HDP</i>	-0,5	0,2	0,2	1,6	1,1	0,4	0,4	-0,3	-0,2
Saldo sektoru vládních institucí	<i>% HDP</i>	-1,2	-2,1	-0,6	0,7	1,5	1,6	1,0	1,6	.
Předpoklady:										
Měnový kurz CZK/EUR		26,0	27,5	27,3	27,0	26,3	25,5	24,9	25,6	25,2
Dlouhodobé úrokové sazby	<i>% p.a.</i>	2,2	1,4	0,6	0,4	1,0	2,1	2,6	2,1	2,5
Ropa Brent	<i>USD/barel</i>	109	99	52	44	54	74	77	73	72
HDP eurozóny	<i>růst v %, s.c.</i>	-0,2	1,4	2,1	1,9	2,4	2,0	1,7	2,1	1,8

Zdroj: ČNB, ČSÚ, Eurostat, U. S. Energy Information Administration. Výpočty MF ČR.



Východiska daňové predikce na rok 2019

DPH

- pozitivní ekonomický vývoj
- pozitivní dopad
 - kontrolní hlášení a evidence tržeb (ET)
 - změna režimu DPH u provozovatelů rozhlasového a televizního vysílání
- negativní dopad: přesun části služeb do 10 % sazby DPH , odsunutí 3. a 4. vlny ET

DPPO

- pozitivní dopad: ET
- negativní dopad: daňové odepisování svěřeného majetku

DPFO

- pozitivní dopad:
 - zvýšení mezd a platů, ET, růst ekonomiky, zvýšení min. mzdy, nízká nezaměstnanost...
- negativní dopad:
 - zvýšení daňového zvýhodnění na děti, školkové, snížení limitu pro výdajové paušály, zrušení omezení uplatnění slev na dani v případě uplatnění paušálních výdajů



Predikce vybraných daňových příjmů obcí a krajů 2018 a 2019

(predikce srpen 2018)

<i>mld. Kč</i>	OS 2018		Predikce 2019		Rozdíl 2019-2018	
	kraje	obce	kraje	obce	kraje	obce
Daňový příjem						
Daň z přidané hodnoty	37,0	97,7	39,4	104,1	2,4	6,4
Daň z příjmů právnických osob celkem	16,5	48,9	16,8	49,7	0,3	0,8
<i>Daň z příjmů právnických osob</i>	16,1	42,6	16,4	43,4	0,3	0,8
<i>Daň z příjmů právnických osob placená obcemi</i>	0,4	6,3	0,4	6,3		0,0
Daň z příjmů fyzických osob celkem	19,3	54,1	21,9	61,0	2,6	6,9
<i>Daň z příjmů fyzických osob - zvláštní sazba</i>	1,6	4,2	1,6	4,2	0,0	0,0
<i>Daň z příznání celkem</i>	0,4	1,1	0,5	1,3	0,1	0,2
<i>Daň ze závislé činnosti celkem</i>	17,3	48,8	19,8	55,5	2,5	6,7
Daň z nemovitých věcí		11,4		12,0		0,6
Daň z hazardu		5,4		5,0		-0,4
CELKEM	72,8	217,5	78,1	231,8	5,3	14,3
					+ 7,28 %	+ 6,57 %

Pozn.:

Tabulka obsahuje daňové příjmy, které hl. m. Praha získává jako obec i jako kraj.

Jedná se o propočty vycházející z predikce celostátního inkasa, vliv zpoždění při převodech daňových příjmů v závěru roku není zohledněn.

Nezahrnuje místní a správní poplatky.



Financování přenesené působnosti

- SR 2016: **1% valorizace**
 - SR 2017: **9% valorizace**
 - SR 2018: **5% valorizace**
 - SR na rok 2019: **10% valorizace** (tj. celkové navýšení cca o 1 mld. Kč)
 - výhled pro roky 2020 a 2021: **valorizace každoročně ve výši 5 %**
 - **výkonové financování u vybraných agend**
 - opatrovnictví
 - občanské průkazy
 - jednotná kontaktní místa
- Od roku 2019:**
- územní plánování



Navyšování příspěvku na výkon státní správy

v mil. Kč

ROKY	OBCE + PRAHA			KRAJE			CELKEM		
	Příspěvek	Procentní meziroční nárůst	Meziroční nárůst	Příspěvek	Procentní meziroční nárůst	Meziroční nárůst	Příspěvek	Procentní meziroční nárůst	Meziroční nárůst
2016	8 329			1 070			9 399		
2017*	9 078	109 %	749	1 141	107 %	71	10 219	109 %	820
2018	9 550	105 %	472	1 197	105 %	56	10 747	105 %	528
2019	10 514	110 %	967	1 317	110 %	120	11 831	110 %	1 084
2020	11 022	105 %	505	1 383	105 %	66	12 405	105 %	574
2021	11 555	105 %	533	1 452	105 %	69	13 007	105 %	602

Celkem 2021-2016

139 % 3 226

136 % 382

138 % 3 608

Pozn.:

* Zavedení výkonu funkce veřejného opatrovníka (29 tis. Kč / na opatrovance) => navýšení o 350 mil. Kč



- MF připravuje vypsání **2 výzev k programu 298 22** – Akce financované z rozhodnutí vlády ČR a Poslanecké sněmovny Parlamentu v kapitole VPS
- Termín zveřejnění: **do 28. 2. 2019** (upozornění na webu MF)

1. Oblast školství (300 mil. Kč):

okruh žadatelů: obce **do 3 000 obyvatel**

věcné zaměření výzvy: zejména opravy a rekonstrukce budov ZŠ a MŠ

- max. výše dotace: **20 mil. Kč**
- spolufinancování ze strany příjemce dotace: **min 10 %**

2. Oblast nájemního bydlení (300 mil. Kč):

okruh žadatelů: obce **do 3 000 obyvatel**

věcné zaměření výzvy: zejména opravy a rekonstrukce objektů v majetku obce, které slouží nebo budou sloužit k nájemnímu bydlení občanů

- max. výše dotace: **10 mil. Kč**
- spolufinancování ze strany příjemce dotace: **min. 10 %**
- obec může překládat i více žádostí o dotaci, které obsahují různé projekty
- prostředky kapitoly VPS nejsou převoditelné z roku na rok => důraz při hodnocení žádostí na připravenost akce k realizaci, bude možné financovat pouze 1leté projekty



- MF vypsalo výzvu na předkládání žádostí v rámci **Radonového programu**
- termín předkládání žádostí: **30. 9. 2019**
- **max. výše dotace: 150 000 Kč** (obytné domy); **1,5 mil. Kč** vzdělávací, soc., zdravotnické zařízení a vodovody
- **účel dotace**
Přijetí opatření ke **snížení míry ozáření** z přítomnosti radonu ve **stavbách pro bydlení a pobyt veřejnosti** nebo **v pitné vodě pro veřejnou potřebu**
- **zákon č. 263/2016 Sb., atomový zákon**
 - **§ 99 odst. 2:** vlastník budovy sloužící **škole nebo školskému zařízení** nebo budovy sloužící pro zajištění **sociálních anebo zdravotních služeb** při dlouhodobém pobytu fyzických osob je **povinen zajistit měření** objemové aktivity **radonu**
 - **§ 99 odst. 3:** **překročí-li objemová aktivita radonu** ve vnitřním ovzduší budovy podle odstavce 2 **referenční úroveň, vlastník budovy je povinen provést opatření** ke snížení ozáření



Aktuální dění v RUD



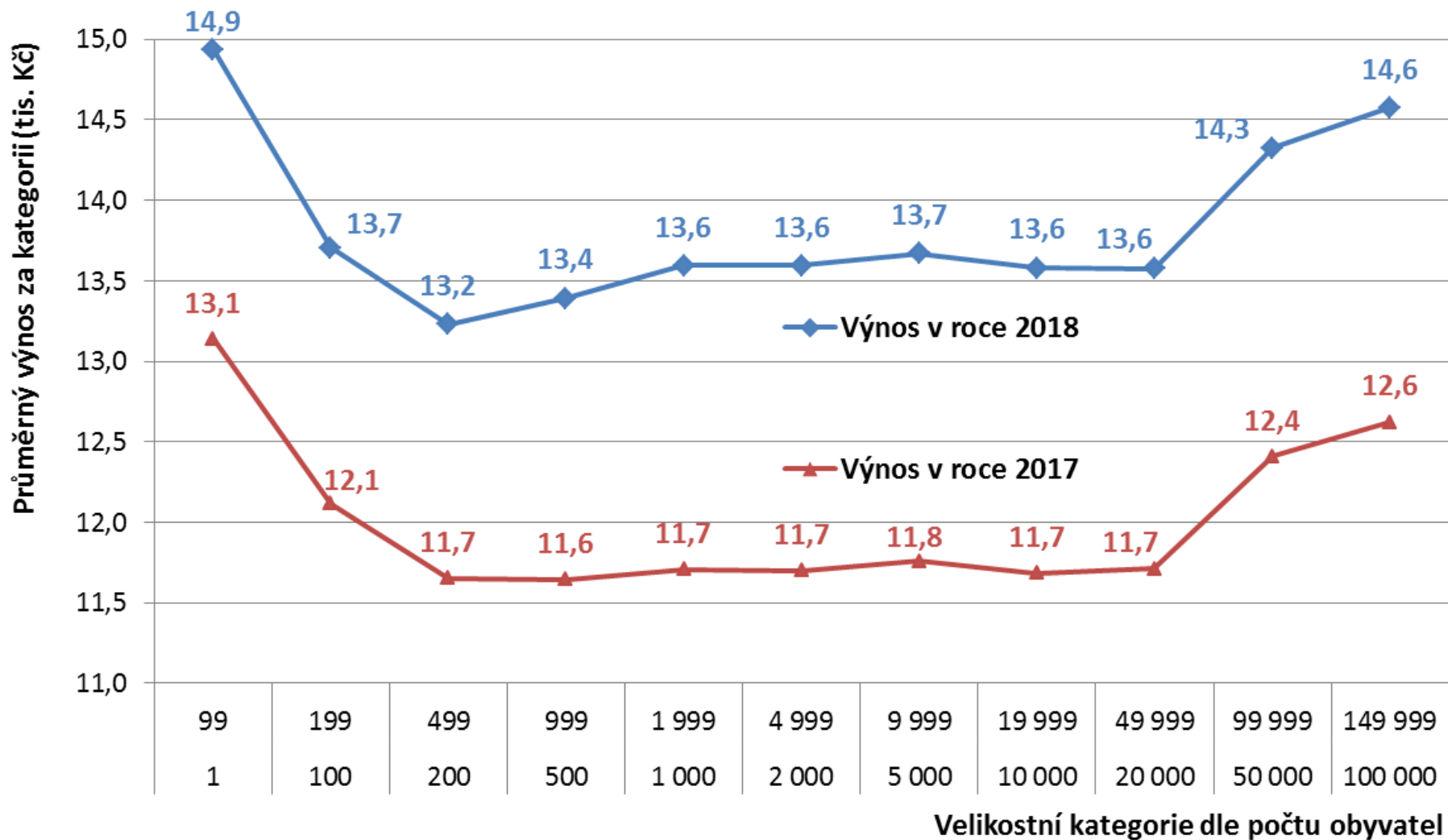
Podíly RUD platné od r. 2018

sdílená daň	do r. 2007	2008 - 2011	2012	2013 - 2015	2016	2017	od r. 2018
DPH	20,59%	21,40%	19,93%	20,83%	20,83%	21,40%	23,58%
DPFO (z přiznání)	20,59%	21,40%	21,40%	23,58%	23,58%	23,58%	23,58%
DPFO (záv. činnost)	20,59%	21,40%	21,40%	22,87%	23,58%	23,58%	23,58%
DPFO (vybíraná srážkou)	20,59%	21,40%	21,40%	23,58%	23,58%	23,58%	23,58%
DPPO	20,59%	21,40%	21,40%	23,58%	23,58%	23,58%	23,58%

* kraje mají podíl na výše uvedených daních **8,92 %**



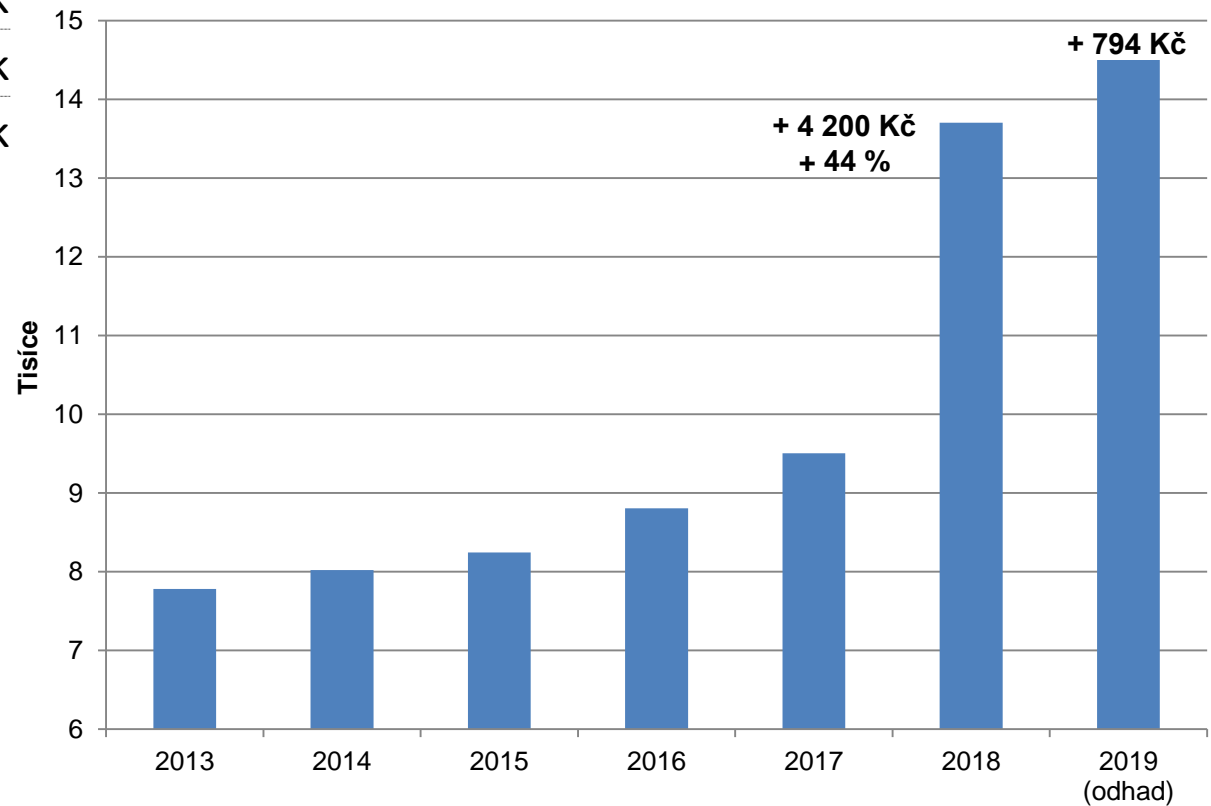
Dopad novely zákona o RUD





Objem „prostředků plynoucích za žákem“ v rámci RUD

rok 2013	7,8 tis. Kč/žák
rok 2014	8,0 tis. Kč/žák
rok 2015	8,2 tis. Kč/žák
rok 2016	8,8 tis. Kč/žák
rok 2017	9,5 tis. Kč/žák
rok 2018	13,7 tis. Kč/žák
rok 2019 (odhad)	14,5 tis. Kč/žák





Rozpočtové určení daní (RUD)

- Vyhláška č. **192/2018 Sb.** – procentní podíly obcí na částech celostátního hrubého výnosu daně z přidané hodnoty a daní z příjmů

www.mfcr.cz → Legislativa → Legislativní dokumenty

Financování mateřských a základních škol zřizovaných obcemi v rámci RUD

- Informace k **financování** mateřských a základních škol zřizovaných obcemi v rámci RUD
- Informace o **výši objemu** „prostředků plynoucích za žákem“, které obce získávají v rámci RUD

www.mfcr.cz → Veřejný sektor → Územní-rozpočty → Příjmy krajů a obcí → Financování mateřských a základních škol



Předpoklad:

politická dohoda

Cíl:

- rovnoměrnější rozdělení sdílených daní mezi jednotlivé obce a kraje
- eliminace nepřiměřeně vysokých daňových výnosů malé skupiny obcí či krajů

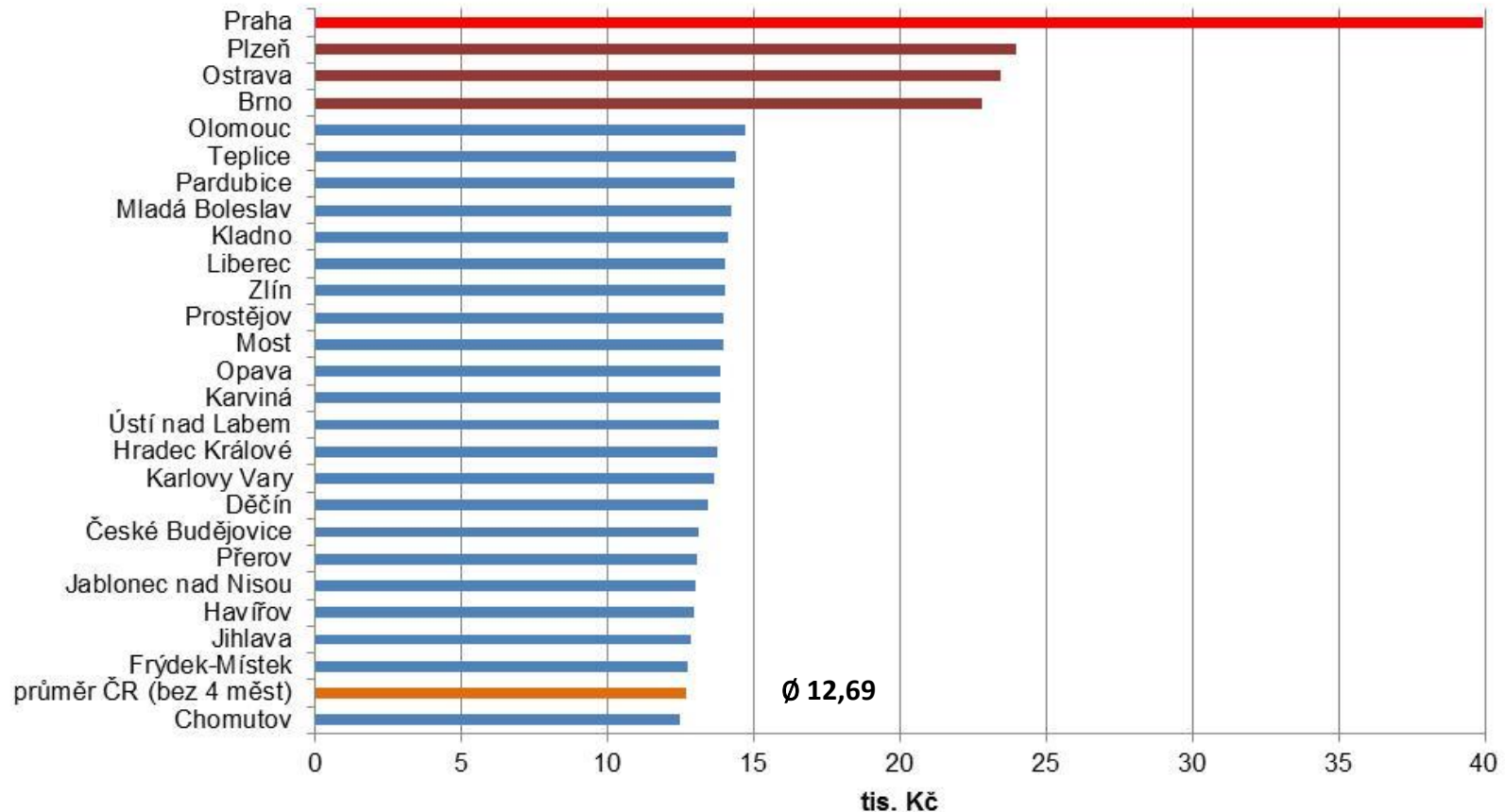
Otázky k řešení:

- zvláštní koeficienty Prahy, Brna, Ostravy a Plzně
- rozpočtové určení daně z hazardu z technických her
- podíl jednotlivých krajů na sdílených daních



Zvláštní koeficienty čtyř největších měst

RUD / obyvatelé



zahrnuje: DPFO, DPPO (bez DPPO za obce), DPH a daň z hazardu



Extrémny způsobené daní z hazardu

v tis. Kč	počet obyvatel	sdílené daně		daň z hazardu	% ze sdílených daních
		výnos na ob.	celkem		
Chvalovice	646	261,08	168 657	161 082	95,51%
Česká Kubice	921	116,84	107 610	94 870	88,16%
Pomezí nad Ohří	248	83,35	20 672	17 565	84,97%
Rozvadov	703	71,41	50 202	39 090	77,87%
Zálesná Zhoř	60	64,82	3 889	2 969	76,34%
Jesenice (u Prahy)	8 992	12,20	109 704	4 682	4,27%
Nučice	2 181	11,55	25 182	189	0,75%
Valašská Bystřice	2 257	12,20	27 530	337	1,22%
Loučovice	1 663	12,62	20 981	135	0,64%
Nechvalice	646	13,09	8 453	51	0,60%
Tvarožná Lhota	921	11,68	10 761	65	0,60%
Polerady	248	10,90	2 704	89	3,29%
Staré Ždánice	703	11,31	7 953	48	0,60%
Pustina	60	12,43	746	4	0,54%

stav k 31. 12. 2017

Zahrnuje

DPFO
DPPO (bez daně placené obcí)
DPH
daň z hazardu

Nezahrnuje

poplatky
daň z nemovitých věcí
DPPO placenou obcí



Výnos sdílených daní na obyvatele u krajů a Prahy

v tis. Kč	počet obyvatel	sdílené daně	sdílené daně na 1 obyv.
Vysočina	514 569	4 853 265	9,43
Jihočeský	638 451	5 692 243	8,92
Plzeňský	572 045	4 793 828	8,38
Karlovarský	306 845	2 495 210	8,13
Královehradecký	554 803	4 260 473	7,68
Středočeský	1 264 945	9 109 432	7,20
Pardubický	517 164	3 673 826	7,10
Liberecký	439 942	3 095 846	7,04
Olomoucký	640 573	4 465 137	6,97
Ústecký	836 045	5 451 054	6,52
Zlínský	590 361	3 473 002	5,88
Jihomoravský	1 154 651	6 299 913	5,46
Moravskoslezský	1 243 220	6 364 775	5,12
Praha	1 280 508	51 152 673	39,95
stav k 31. 12. 2017	10 554 122		

Zahrnuje

DPFO

DPPO (bez daně placené krajem/obcí)

DPH

Nezahrnuje

poplatky

DPPO placenou krajem/obcí

daň z nemovitých věcí (Praha)



Děkuji za pozornost



Miroslav Matej

miroslav.matej@mfcz.cz

monitor.statnipokladna.cz